

# Üniversiteli Kız Öğrencilerin Suç Korkularına “Toplumsal Kaygı” Perspektifinden Bakmak: Konya Örneğinde Bir Alan Araştırması

*Bu çalışma, şiddet mağduru olan tüm kadınlara ithaf edilmiştir.*

Received/Geliş: 06/07/2017  
Accepted/Kabul: 22/11/2017

Esra Banu SİPAHİ\*

## Öz

Günümüz kentlilerinin en önemli sorunlarından biri olarak “suç korkusu”, ilgili yazında hem toplumsal, hem de bireysel bağlamda ele alınmaktadır. Bunun nedeni, korkunun bireyin hem psikolojik durumu ile doğrudan ilgili olması, hem de bireyi aşarak, toplumsal olumsuzlukları beraberinde getirmesidir. Özellikle, korkunun kentliler arasında yayılması, onların kendilerine ve çevrelerine duydukları güven duygusunu zedelemekte, yaşam kalitelerini azaltmakta ve sorunu tedavisi çok güç bir toplumsal patoloji haline getirmektedir.

Bu çalışma; çoğu zaman ekonomik sıkıntılar yaşayan, ailelerinden uzak pek çok sorunla baş etmek durumunda olan, yaşam deneyimleri sınırlı olduğundan istismara açık hale gelen üniversiteli kız öğrencilerin suç korkularına odaklanmaktadır. Bu bağlamda, genel olarak “büyük ama güvenli kent” olarak nitelendirilen ve içinde bir kent nüfusu kadar öğrencinin yaşadığı Konya’da öğrenim görmekte olan üniversiteli kız öğrenciler, araştırma evreni olarak belirlenmiş ve niceliksel yöntemle dayalı bir alan araştırması gerçekleştirilmiştir.

Konya’da öğrenim gören öğrencilerin suç korku düzeylerinin *Toplumsal Kaygı Perspektifi* temel alınarak analiz edilmesi çalışmanın temel amacıdır. Bu amaç doğrultusunda, örneklem grubuna yaşadıkları yerde kendilerini güvende hissetme durumlarından, yaşadıkları çevrenin güvenliğine ilişkin algılarına, suça maruz kalma risk algıları üzerinde etkili olan faktörlerden, komşularına duydukları güvene kadar çeşitli konularda sorular yöneltilmiştir.

**Anahtar kelimeler:** Suç korkusu, risk algısı, toplumsal kaygı perspektifi, Konya, üniversiteli kız öğrenciler.

---

\* Doç. Dr., Necmettin Erbakan Üniversitesi, Siyasal Bilgiler Fakültesi, Siyaset Bilimi ve Kamu Yönetimi Bölümü (ebsipahi@konya.edu.tr)

## Considering The Female University Students’ Fear of Crime from “The Community Concern Perspective”: A Case Study In Konya

### Abstract

As one of the main problems of today’s city dwellers, fear of crime is considered from social and individual perspectives in literature. The reason of this kind of consideration, is that the fear of an individual is directly related to her/his psychological situation, and also it has negative social side effects. The spread of fear among the city dwellers, damages their self-confidence and the confidence in their entourage and causes a social pathology.

This study focuses on the female university students who are facing with many problems such as abusability, lack of money and etc. In this context, female university students who are studying at Konya, are determined as the universe of the case study. Konya is chosen for case study because of its “huge but safe city” image and the dense student population in the city is near a medium sized urban population.

The aim of this study is to analyze the fear of crime rates of the female university students at Konya from the perspective of *the Community Concern Perspective*. For this purpose, the questions in various topics are asked to the sample group like the feeling of safety where they live in alone, the safety level of their neighborhoods, the factors which affects their risk perceptions, the trust to the neighbors.

**Keywords:** Fear of crime, risk perception, Community concern perspective, Konya, female university students.

## Giriş

Son yıllarda artan güvenlik sorunlarıyla birlikte gündeme gelen suç korkusu, birçok disiplin tarafından ilgi gören bir çalışma alanıdır. Buna karşın, halen suç korkusu üzerinde uzlaşmış bir tanımın olmadığı ifade edilmelidir. Suç korkusuna ilişkin yazında, konunun farklı perspektifler ve boyutlar bağlamında ele alındığı görülmektedir.

Bunlardan ilki, suç korkusunun psikolojik boyutuyla tanımlanmasıdır. Bu yaklaşıma göre suç korkusu, kısaca “bireyin bir suça maruz kalma korkusu” olarak tanımlanmakta ve bireysel bir konu olarak değerlendirilmektedir. Bireyin yaşam deneyimleri, yaşı, sosyo-ekonomik durumu, cinsiyeti, incinebilirliği, geçmişte herhangi bir suçun tanığı ya da mağduru olmuş olma durumu gibi değişkenler, psikolojik anlamda suç korkusunun belirleyicileri olmaktadır (Sipahi, 2016).

Sözü edilen belirleyicilerin dışında da suç korkusunun biçimlendiğini ifade etmek olanaklıdır. Örneğin, kişi herhangi bir suça tanıklık etmese ya da mağduriyet yaşamış olmasa da, suçla ilgili duyduğu rivayetlerden, okuduğu haberlerden ya da çevresel düzensizliklerden etkilenebilmektedir. Bu noktada suç korkusunun toplumsal boyutu gündeme gelmektedir.

Toplumsal perspektiften suç korkusunu ele alan yaklaşımlar, konuyu daha makro ölçekte, kişinin içinde yaşadığı çevresel ve sosyo-kültürel koşullar ekseninde ele alma eğilimindedirler (Sipahi, 2016, s. 41). Toplumsal anlamda; “suçla ilgili en belirgin kamuoyu algısı” biçiminde ifade edilen suç korkusu (Warr, 1995, s. 296); “suça duyulan toplumsal tepki” (Özcan, 1994, s. 151) ya da “suçun toplum içinde yarattığı güvensizlik duygusu” (Dönmezer, 1981, s. 31) olarak tanımlanmaktadır. Bu bağlamda, suç korkusu “sosyal bir problem” ya da “çok yönlü toplumsal bir olgu” olarak nitelendirilmekte ve korkunun, bireysel olmaktan çok, toplumsal yaşamı yeniden biçimlendiren bir sorun haline geldiği iddia edilmektedir.

Bugün Türkiye'nin de güncel kentsel sorunlarından biri olan kent güvenliğine eşlik eden, problemlerin başında suç korkusu gelmektedir. Artık kapkaç, gasp, tecavüz, uyuşturucu ticareti gibi geleneksel “kentsel suçlar”a (Keleş ve Mengi, 2017, s. 65), artan göç ve terör olaylarının neden olduğu doğrudan mağduriyetler de eklenmiş durumdadır. Ancak, doğrudan mağduriyetten çok daha uzun süreli ve etkisi çok daha büyük olan suç korkusu -pek de üzerinde durulmayan bir olgu olarak- halen çözüm beklemektedir.

Suç korkusu, özellikle kentin dezavantajlı toplumsal kesimleri için baş edilmesi güç bir sorundur. Bunun öncelikli nedeni, suç korkusunun söz konusu kesimleri daha savunmasız ve incinebilir hale getirmesidir. Suça maruz kalmasalar da yaşadıkları korku onların gündelik yaşamlarında güçlükler yaşamalarına, kısıtlanmalarına kimi zaman da evlerine hapsolmalarına neden olmaktadır.

Üniversiteli kız öğrenciler de kentin inci(nebilir)leri (Sipahi ve Örselli, 2016) olarak, çoğunlukla ihmal edilen, ancak büyük sorunlarla karşı karşıya olan bir kesimdir. Üniversite kampüslerinde yeterli güvenlik önlemlerinin alınamayışı, bu kampüslerin kentin çoğunlukla dışında ya da pek makbul olmayan bölgelerinde konumlanmaları ve öğrencilerin önemli bir bölümünün ikinci öğrenim programlarında öğrenim görmeleri nedeniyle geç saatlere kadar kampüste kalmaları gibi sorunlar ilk akla gelen sorunlardır. Bu sorunlara, kent içi hareketliliği fazla olan öğrencilerin çoğunlukla ekonomik sıkıntılar yaşamaları, ailelerinden uzak olmaları ve dışarıdan “korunmasız” olarak algılanmaları gibi diğer konular eklendiğinde, diğer kentlilere oranla suç korkusu yaşama olasılıklarının çok daha yüksek olduğunu ifade etmek gerekmektedir.

Konunun önemine binaen, Türkiye'nin önemli öğrenci kentlerinden biri olan, toplam dört adet üniversitesi bulunan ve bir kent nüfusu kadar öğrenciye evsahipliği yapan Konya'da üniversiteli kız öğrencilerle yüzyüze görüşme yöntemi kullanılarak bir alan araştırması gerçekleştirilmiştir. Araştırmada, toplumsal kaygı perspektifi temel alınarak, katılımcıların gündelik yaşam alanları içinde güvenlik algılarını etkileyen durumlar bağlamında yaşadıkları suç korkusu analiz edilmiştir.

### **Toplumsal Bağlamda Suç Korkusu Yaklaşımları ve Toplumsal Kaygı Perspektifi**

Suç korkusunu toplumsal bağlamda ele alan yaklaşımlar ikiye ayrılmaktadır: Bunlardan ilki, konuyu daha çok bölgesel düzeyde değerlendiren, mekânsal/fiziksel bozulmaya odaklanan ve bu nedenle *ekolojik yaklaşım* olarak da bilinen *toplumsal düzensizlik perspektifi*; ikinci yaklaşım ise; suç korkusunu toplumsal algı ekseninde yorumlayan ve makro ölçekte çalışılan *toplumsal sorun perspektifidir*.

*Toplumsal Düzensizlik Perspektifi (Social Disorganization Perspective)*, suçu ve suç korkusunu insanların yaşamlarını sürdürdükleri fiziksel çevreyi esas alarak açıklama eğilimindedir. Chicago ekolü tarafından kentleşme yazınına kazandırılan bu yaklaşım ile kentin heterojen yapısı, çöküntü bölgeleri ve sosyal hareketlilik, sanayileşme gibi değişkenlerin, doğrudan ya da dolaylı olarak suçluluk (Bal, 2013, s. 52) ve suç korkusu üzerindeki etkilerine odaklanılmaktadır. Toplumsal (evsizler, dilenciler, sarhoşlar ve benzeri kişi ya da gruplar) ve çevresel (yetersiz aydınlatma, duvar yazıları, metruk binalar ve benzeri) düzensizliklerin gözlemlendiği kentsel alanlarda, suç, şiddet eylemleri daha sık görülmekte ve söz konusu alanlar, etraflarına rahatsızlık veren insanlar için diğer yerlere göre daha elverişli hale gelmektedirler. Bu durum da orada yaşamak durumunda olan veya o bölgelere yolu düşen insanlar üzerinde tedirgin edici bir atmosfer oluşturma potansiyelini bünyesinde

barındırmaktadır. Diğer taraftan, bir kentin fiziksel görünümü, yapıların niteliği ve temizliği suç korkusunu azaltıcı etki yapmaktadır (Sipahi, 2016, s. 37-38).

Bu noktada gündeme gelen *Toplumsal Kaygı Perspektifi (The Community Concern Perspective/Perceived Victimization Risk)*, genel olarak bireysel suç korkusu araştırmalarının yetersizliği olduğu önkabulünden hareketle, çok boyutlu doğası gereği suç korkusunun mahalle düzeyinde ele alınması ve suç korkusu ve risk algısı araştırmalarının geleneksel ölçüm yöntemlerinin yanında mahalle güvenliğine de odaklanılması gerekliliği sonucu ortaya çıkmıştır (Wyant, 2008; Kanan and Pruitt, 2002) .

Bu perspektif, mahallede düzensizliğe yol açan heterojen yapı, hızlı nüfus hareketliliği, yoksulluk gibi etkenlerin mahalle sakinleri arasındaki sosyal dayanışma ve bağı zayıflattığını (Ross and Jang, 2000; Kimbro and Schachter, 2011), sosyal sermayenin etkin kullanımını sınırladığını ve böylece suçlu ve sapkınlara karşı oluşturulan enformel sosyal kontrol mekanizmalarının işlemez hale geldiğini ileri süren bir yaklaşımdır (Öztürk, 2015, s. 255). Diğer bir ifade ile karşılıklı güven ve dayanışma ruhunun yara aldığı toplumlarda, yurttaş açısından yaşanan kent ve/veya çevre açısından bir memnuniyetsizlik, aidiyet duygusunda bir azalma ve buna bağlı olarak yaşam kalitelerinde bir düşüş meydana gelecektir. Böyle bir ortamda da bireyler, suça ve suç korkusuna karşı daha savunmasız hale gelirler (Sipahi, 2016, s.40).

*Toplumsal Sorun Perspektifi (Social Problem Perspective)* ise toplumda yaşayanların olayları algılama biçimleri, olaylara ilişkin yorumları ve değerlendirmeleri üzerinden suç korkusu olgusunu analiz etmektedir. Bu yaklaşımda, bir olayın kendisinden ziyade, o olayın nasıl aktarıldığına veya nasıl değerlendirildiğine odaklanılmaktadır.

Toplumsal sorun perspektifi içinde de suç korkusunun ele alınış biçiminde farklılıklar göze çarpmaktadır. Kimileri toplumsal bir olgu olarak suç korkusunu, sosyal değişim süreçlerinde, toplumda oluşan genel endişe ve savaş, kitlesel göçler, terör gibi olayların beraberinde getirdiği belirsizlikler üzerinden analiz etmektedirler (Gerber et. al, 2010, s. 7-8).

Öte yandan, yazında suçun medya ve politikacılar tarafından abartılması ya da istismar edilmesi bağlamında konuyu ele alan görüşler de bulunmaktadır. Bu bağlamda, medyanın ve kitle iletişim araçlarının suç olaylarını ele alma sıklığının ya da konuyu aktarma biçiminin, insanların suçu algılayışlarını önemli ölçüde etkilediği ileri sürülmektedir. Konuya ilişkin olarak, medyanın da kimi zaman insanların güvenlikle ilgili kaygılarını, izlenme veya okunma oranlarını artırmak amacıyla kullandıkları yönünde yaygın bir kanı olduğu ifade edilmelidir (Gökulu ve Hosta, 2013, s. 1838; Öztürk, 2015, s. 256).

Özellikle medya üzerinden servis edilen şiddet ve suç haberleri, yalnızca istatistiksel olarak artışı yansıtması ile değil, haberlerin sunuluş biçimiyle de suç korkusunu artırıcı rol oynayabilmektedir. Haber programları ve bültenleri “felaket, kriz, ayaklanma, terör, çatışma, cinayet, tecavüz, fuhuş, hırsızlık, uyuşturucu, intihar, toplu ölüm, hastalık ve benzeri” haberlerle toplumda, korku, tedirginlik, panik, güvensizlik vb. ortamının oluşmasına neden olurlar (Kalaycı, 2015, s. 36-37).

Yukarıda sözü edilen perspektiflerin dışında bazı değişkenlerin de suç korkusuyla ilişkili olup olmadığı tartışılmaktadır. Bunlardan ilki evde yalnız yaşayan insanların suçtan daha fazla korktuğu varsayımdır. Yine, kişinin kentte yaşama süresi, oturmakta olduğu konutun özellikleri, muhafazakârlık gibi farklı değişkenlerin suç korkusuyla ilişkilendirilmesi son zamanlarda ilgili yazında üzerinde durulan konular arasındadır (Sipahi, 2016).

### Alan Araştırması

Çalışmanın bu bölümünde, yukarıda kısaca özetlenen toplumsal kaygı perspektifinden hareketle, kentlerde suça maruz kalma ve doğal olarak da suç korkusunu yaşama olasılığı en yüksek olan toplumsal kesimlerden biri olarak üniversiteli kız öğrencilerin suç korkularının belirlenmesine yönelik bir alan araştırmasına yer verilmektedir.

Alan araştırması için bir “üniversite kenti” olan Konya seçilmiştir. Bilindiği gibi Konya, Türkiye’nin yedinci büyük kentidir ve evsahipliği yaptığı dört üniversite ile önemli bir öğrenci nüfusunu da bünyesinde barındırmaktadır. Öte yandan, büyük olmasına karşın, kentin görece olarak “homojen demografik yapısı”, “muhafazakâr kent imajı” ve “Mevlana hoşgörüsü” ile anılması, adaletli bir gelir dağılımından söz edilememekle birlikte, sosyal refah seviyesinin yüksek olması ve güçlü bir sosyal dayanışma ve yardımlaşma ağının varlığı gibi öğeler, Konya’nın “büyük ama güvenli bir kent” olarak algılanmasına neden olmaktadır. Bu öğelere ilaveten kent, bulunduğu coğrafi konum itibarıyla, sahip olduğu olanaklar ve üniversiteleriyle<sup>1</sup>, birçok öğrenci için önemli bir çekim merkezidir (Sipahi ve Örselli, 2016).

Halen, Konya kent merkezinde yer alan üniversitelerde doksan bin civarında üniversite öğrencisi lisans ve lisansüstü düzeyde öğrenim görmektedir. Bu yoğun öğrenci nüfusunun varlığı, “güvenli kent” imajına sahip olan Konya’nın, söz konusu kesim tarafından nasıl algılandığına yönelik bir alan araştırması yapma gerekliliğini gündeme getirmiştir (Sipahi ve Örselli, 2016).

<sup>1</sup>Selçuk Üniversitesi (S.Ü), Necmettin Erbakan Üniversitesi (N.E.Ü), Konya Ticaret Odası Karatay Üniversitesi (KTO)-Konya Gıda ve Tarım Üniversitesi. (Önemli Not: Konya’da 07.07.2009 tarihli resmi gazetede yayımlanan 5913 nolu kanunun ek 114. Maddesi kurulan bir vakıf üniversitesi olan Mevlana Üniversitesi ise 2010-2011 eğitim-öğretim döneminde eğitim öğretime başlamış olup, 23 Temmuz 2016 tarihinde, Olağanüstü Hal (OHAL) Kapsamında Alınan Tedbirlere İlişkin Kanun Hükmünde Kararname’yle kapatılmıştır. Saha çalışmasının gerçekleştirildiği tarihlerde adı geçen üniversite açık olduğundan, Mevlana Üniversitesi öğrencileriyle de görüşme gerçekleştirilmiştir.)

Alan araştırması için yola çıkıldığında, cinsiyete dayalı bir ayırım yapılmış ve araştırma evreni kız öğrencilerle sınırlandırılmıştır. Bunun nedeni, yukarıda sıralanan nedenlerle, üniversiteli kız öğrencilerin “*kentin inci(nebilir)leri*” (Sipahi ve Örselli, 2016) olarak değerlendirilmeleridir.

### **Araştırmanın Amacı**

Bu araştırmanın amacı, ilgili yazında suç korkusundan en fazla etkilenen kesimler arasında sayılan üniversiteli genç kızların korkularını toplumsal kaygı perspektifinden analiz etmektir. Bu bağlamda, gerçekleştirilen alan araştırmasının temel amacını, “Konya’daki üniversitelerde öğrenim görmekte olan üniversiteli kız öğrencilerin suç korku düzeylerinin belirlenmesi ve söz konusu kesimin kentsel güvensizlik algılarının analiz edilmesi oluşturmaktadır. Bu amaç doğrultusunda, örneklem grubuna yöneltilen sorular aracılığı ile onların risk algıları ölçülmeye çalışılmaktadır.

### **Araştırmanın Yöntemi, Evreni ve Örneklemi**

Türkiye örneğinde yapılan çalışmalar incelendiğinde, konuya ilişkin alan araştırmalarının son derece sınırlı sayıda olduğu görülmektedir. Özellikle Türkiye’de suç korkusuna ilişkin çalışmalarda tercih edilen yöntemlerin, ya derinlemesine mülakat tekniğine dayalı niteliksel sorgulama yöntemi, ya da anket tekniğine dayalı niceliksel sorgulama yöntemi olduğu görülmüştür. Sözü edilen çalışmalar, suç korkusunun doğası gereği, hem kavramsallaştırılması, hem de ölçümü noktasında önemli sınırlılıklarla karşı karşıyadır. İlgili yazın incelendiğinde, suç korkusuna ilişkin ölçeklerin eleştirilere konu olduğu görülmektedir (Taylor & Hale, 1986, s. 166).

Genel olarak suç korkusu araştırmalarında kullanılan ölçek, Ferraro’nun *The Fear of Crime* (1995: 35-38) adlı çalışmasında yer alan suç korkusu ölçeğidir. Bu çalışmanın da anket formu oluşturulurken, Ferraro’nun ölçeğinden yararlanılmıştır. Ayrıca konuya ilişkin mevcut alan araştırmalarının taraması yapılarak değerlendirilmiş, konuyla ilgili akademisyenlerden fikir alınmış ve taslak anket soruları hazırlanmıştır. Taslak anket formunun çatısını suç korkusu üzerine daha önce yapılmış olan “*Çok Boyutlu bir Fenomen Olarak Suç Korkusunun Türkiye Kentleri Üzerindeki Etkileri*” (Sipahi, 2016) başlıklı Bilimsel Araştırma Projesi’nin anket soruları oluşturmuştur.

Anket formu, tamamı kapalı uçlu olarak tasarlanmış kırk sorudan oluşturulmuştur. Hazırlanan anket sorularının yeterli ve anlaşılabilir olup olmadığını belirleyebilmek ve anket sorularını amaca uygun biçimde oluşturabilmek için, taslak anket soruları belirlenmiş ve anket çalışmasına geçilmeden önce pilot bir çalışma yapılmıştır. Pilot uygulama, 20-21 Mayıs 2016

tarihleri arasında Necmettin Erbakan Üniversitesi Siyaset Bilimi ve Kamu Yönetimi bölümünde 2., 3. ve 4. Sınıflarda öğrenim görmekte olan 9 ve Selçuk Üniversitesi Fen Bilimleri Enstitüsü’nde eğitimine devam eden 1 kız öğrenciyle<sup>2</sup> yüz yüze görüşülerek gerçekleştirilmiştir. Anketi cevaplayan katılımcılardan anket formunda yer alan soruların anlaşılabilirliği ve kapsamı hakkında yorum yapmaları istenmiş ve bu yorumlar sonucunda bazı sorular yeniden formüle edilerek, anket formuna son şekli verilmiştir. Bu bağlamda yapılan ön testler sonucunda araştırmanın amaçlarını gerçekleştirebilmek için anket formunun uygulanmasına geçilmiştir.

Anket çalışması, 22-29 Mayıs 2016 tarihleri arasında belirlenen örneklem planı doğrultusunda Konya kenti merkez Meram, Karatay ve Selçuklu ilçelerinde bulunan Necmettin Erbakan (Meram), Konya Ticaret Odası Karatay (Karatay), Selçuk (Selçuklu) ve Mevlana (Selçuklu) Üniversitelerinde okuyan kız öğrencilere yüz yüze görüşme yöntemi ile uygulanmıştır. Alan araştırmasının gerçekleştirildiği tarihlerde Konya Gıda ve Tarım Üniversitesi henüz öğrenci almadığından, bu üniversite örneklem dışı bırakılmıştır.

Anket çalışmasının kapsamı, Konya’da öğrenim gören tüm üniversiteli kız öğrencilerdir. Örneklem seçiminde Üniversitelerin ve fakültelerin öğrenci yoğunlukları esas alınmıştır. Çalışma, 348 katılımcı ile yüz yüze görüşülerek gerçekleştirilmiştir. Örneklem kapsamına dâhil edilen üniversitelerde kaçar adet anket yapılacağı üniversitelerin öğrenci sayılarına göre katmanlandırılarak belirlenmiştir. Üniversitelere ve fakülterlere göre sayıların belirlenmesinin ardından, anketin uygulanacağı kişiler rastsal (*random*) yöntemle seçilmiştir. Üniversitelere göre örneklem dağılımı Tablo 1’de sunulmaktadır.

**Tablo 1.** Üniversitelere Göre Örneklem Dağılımı

Üniversite	Toplam Öğrenci Sayısı	Sayı	%
Selçuk Üniversitesi	59.348	254	73,0
Necmettin Erbakan Üniversitesi	21.740	67	19,3
Mevlana Üniversitesi	3.596	15	4,3
Konya Ticaret Odası Karatay Üniv.	2.801	12	3,4
<b>TOPLAM</b>	<b>87.485</b>	<b>348</b>	<b>100,0</b>

Öğrenci yoğunluklarına göre yapılan hesaplamada Selçuk Üniversitesi’nde Edebiyat, İktisadi ve İdari Bilimler, Mühendislik, İletişim, Hukuk, Sağlık Bilimleri, Veterinerlik ve Ziraat Fakülteleri ile Sosyal Bilimler Meslek Yüksek Okulu öğrencileri örneklem grubuna dâhil edilmiştir. Konya’da ikinci büyük üniversite olan Necmettin Erbakan Üniversitesi’nde örneklem grubuna dâhil edilenler; Eğitim, Sosyal ve Beşeri Bilimler, Mühendislik, Tıp, İlahiyat ve Sağlık Bilimleri Fakültesi öğrencileridir. Konya Ticaret Odası Karatay ve Mevlana Üniversiteleri’nin

<sup>2</sup> Alan araştırmasındaki değerli katkılarından dolayı öğrencilerim Merve Terlemez, Didem Yılmaz, Lütfiye Temel, Hasibe Nur Ceylan, Şeyda Kırbas, Aleyna Nur Gökmen, Ayşe Altınyaka, Rümeyza Ömeg ve Leyla Abdaloğulları’na ve Selçuk Üniversitesi Mimarlık A.B.D. Araştırma Görevlisi Mihrimah Şenalp’e içtenlikle teşekkür ederim.

öğrenci sayıları az olduğundan, farklı fakülteler arasından rastgele öğrenciler örneklem grubunda yer almıştır.

Anket çalışmasının uygulama aşaması tamamlandıktan sonra, tutarlı cevaplara sahip anket formlarındaki veriler kodlanarak SPSS 16.0 programına yüklenmiş ve daha sonra analiz aşamasına geçilmiştir. Çalışmada toplanan veriler SPSS 16.0 paket programından yararlanılarak değerlendirilmiştir. Ayrıca çalışmada kullanılan ölçeğin güvenilirliğini araştırmak için benzer sorularda Cronbach Alfa katsayısı hesaplanmış ve tespit edilen Cronbach Alfa değeri (0,886) anket çalışmasında kullanılan ölçeğin “yüksek derecede güvenilir” olduğunu göstermiştir.

### **Araştırmanın Sınırlılıkları**

Psikolojik bir olgu olan suç korkusu, doğası gereği ölçülmesi ve analiz edilmesi güç bir konudur. Anket yöntemi kullanılarak gerçekleştirilen araştırmalarda sorulara verilen cevaplar, katılımcıların algıları doğrultusunda olmaktadır. Deneklerin psikolojik durumları ayrıntılı bireysel psikolojik analizlere konu olacağından, söz konusu araştırmalarda, verilen cevapların algıyı yansıttığı ön kabulünden hareket edilmektedir. Ferraro bu nedenle, suç korkusu araştırılırken, duygusal bir durumdan ziyade değer yargılarının ölçülmesi gerektiğinin altını çizmektedir (1995).

Korku, insanların özellikle tanımadıkları kişilere doğrudan yansıtacakları bir olgu değildir. Kimi bireyler (Pain, 2001, s. 905) korktuklarını gizleme eğilimi göstermektedirler. Toplumsal perspektiften korkuyu ölçmeye yönelik olarak sorulan sorulara deneklerin doğrudan düşündükleri cevapları değil, kendilerince “vermeleri gereken” cevabı verme eğiliminde oldukları bilinmektedir. Bu nedenle bazı sorulara “gerçek” cevapların verilmeme olasılığının bulunması, araştırma bulguları yorumlanırken, göz önünde tutulması gereken önemli sınırlılıklardır.

### **Araştırma Bulguları**

Çalışmanın bu bölümünde, Konya’da öğrenim görmekte olan üniversiteli kız öğrencilerin suç korkusu ve kentsel alandaki risk algı düzeylerinin analiz edilebilmesi için tasarlanan anket çalışmasından elde edilen bulgulara yer verilmektedir.

### **Örneklem Grubunun Demografik Özelliklerinin Analizi**

Anket formunda yer alan ilk dört soru, örneklem grubunun medeni durum, eğitim durumu ve çalışma durumu gibi demografik özelliklerini belirlemeye yönelik olarak sorulmuştur. Bu sorulara verilen cevaplar doğrultusunda katılımcıların demografik özellikleri şu şekilde özetlenebilir:

1. *Yaş*: Örneklem grubunun öğrencilerden oluşması nedeniyle ağırlığın “20-24 yaş” aralığında olduğu görülmüştür.

2. *Medeni Durum*: Beklenildiği gibi, örneklem grubunun öğrenci olmaları nedeniyle, katılımcıların ağırlıklı bir oranı (%96,3) “*bekâr*”dır. Katılımcıların yalnızca %2,9’u “*evli*” olduklarını belirtmişlerdir.

3. *Öğrenim Durumu*: Katılımcıların önemli bir bölümü (%88,2) *lisans* öğrencisidir. Selçuk Üniversitesi’nin öğrenci sayısının yoğunluğu nedeniyle Sosyal Bilimler Meslek Yüksek Okulu’nda öğrenim gören 33 *önlisans* öğrencisi ile de görüşülmüştür. *Lisansüstü* öğrenim gören öğrencilerin oranı % 2,3’tür.

4. *Çalışma Durumu*: Örneklem grubunun önemli bir oranı (%94) *çalışmadığını*, %4,3’ü *yarı zamanlı*, %1,7’si ise *tam zamanlı çalıştığını* belirtmişlerdir. Bu oranlar da Konya’da üniversiteli kız öğrencilerin büyük ölçüde çalışma yaşamına dâhil olmadıklarını göstermektedir.

### Örneklem Grubunun Yaşadığı Yerin Güvenliğine İlişkin Algılarının Analizi

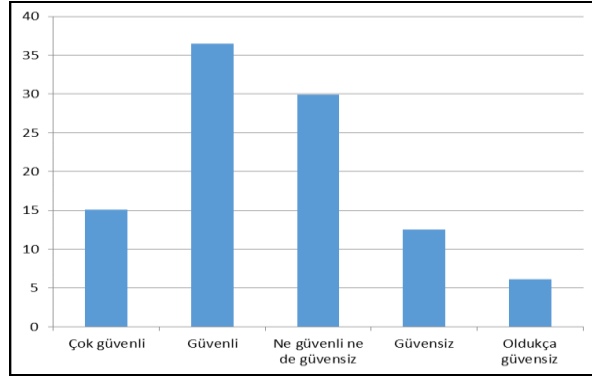
Yaşam alanları, bireylerin en mahrem alanları olduğundan ve zamanlarının da büyük bölümü bu alanlarda geçtiğinden, toplumsal kaygı perspektifi bağlamında katılımcıların güvenlik durumları ve güven algılarının analiz edilmesi noktasında önemli bir veri sunmaktadır. Bu nedenle örneklem grubuna öncelikli olarak Konya’da nerede yaşadıkları sorusu yöneltilmiştir.

**Tablo 2.** Örneklem Grubunun Nerede Yaşadığı

Yaşanılan Yer	Sayı	%
Aileyle kalıyor	140	40,2
Arkadaşlarıyla birlikte evde kalıyor	35	10,0
Yalnız evde kalıyor	14	4,0
Yurtta kalıyor	148	42,6
Diğer	11	3,2
<b>Toplam</b>	<b>348</b>	<b>100</b>

Tablo 2’de görüldüğü gibi örneklem grubunun önemli bir kısmı *ailesiyle* (%40,2) ve *yurtta* (%42,6) kaldığını belirtmiştir. *Arkadaşlarıyla birlikte evde kalanların* oranı %10 iken, *yalnız evde kalanların* oranı sadece %4’tür. Bu oranlar, katılımcıların (suç açısından) daha az riskli alanlarda ve güvenli ortamlarda (güvenlikli yurtlarda veya kendilerini güvende hissettikleri aileleri ile) kaldıklarını göstermektedir.

Suç korkusunun ölçülmesi için önemli bir veri de, yalnız olduğunda kişinin yaşadığı yerde kendini güvende hissetme durumudur. Bu nedenle örneklem grubuna; “*Yaşadığınız yerde (yalnızken) kendinizi güvende hissediyor musunuz?*” şeklinde bir soru yöneltilmiştir.



**Grafik 1.** Yaşanılan Yerde (Yalnızken) Kendini Güvende Hissetme Durumu

Grafik 1’de görüldüğü gibi katılımcılardan yaşadığı yerde yalnız olduklarında, kendilerini *güvende hissettiğini* belirtenlerin oranı %51,6’dır. Bu oran bize Konya’da her iki üniversiteli kız öğrenciden birinin kendini, yaşadığı yerde yalnız olduğunda, *güvende hissetmediğini* göstermektedir. Önemli oranda bir katılımcının (29,9) *net bir şekilde fikir beyan etmekten kaçınması*, her beş katılımcıdan birinin de kendini *güvende hissetmediğini* (%18,1) açıkça ifade etmesi şeklindeki veriler, üniversiteli kız öğrencilerin çoğunlukla aileleri ile birlikte yaşıyor olmaları gibi bir “güvenlik” önkabulüne karşın, yaşadıkları yere ilişkin belirgin bir risk algısı taşıdıklarını göstermektedir.

Toplumsal kaygı perspektifine göre, yaşanılan yerde yalnızken güvende hissetme durumu kadar, yaşanılan çevrede ya da mahallede güvende hissetme durumu da risk algısını azaltan faktörler arasındadır. Mahallede güvende hissetmenin belirleyicilerinden biri, etrafta yaşayan insanların, komşuların tanınması ve onlara güven duyulmasıdır. Bu nedenle örneklem grubuna komşularını (yurttaki kalanlara da yurttaki diğer kızları) tanıyıp tanımadıkları sorulmuştur.

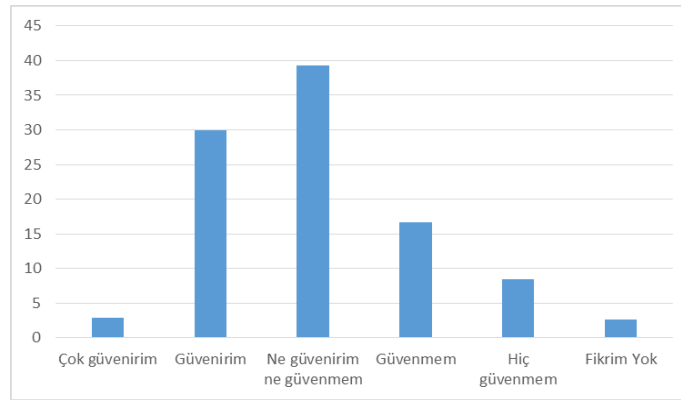
**Tablo 3.** Örneklem Grubunun Komşuları/Yurttaki Diğer Kızları Tanıma Durumu

Komşuları/Yurttaki Diğer Kızları Tanıma	Sayı	%
Tamamını tanırım	51	14,8
Çoğunlukla tanırım	129	37,4
Sadece birkaçını tanırım	146	42,3
Hiç tanımam	19	5,5
<b>Toplam</b>	<b>345</b>	<b>100,0</b>

Tablo 3’e göre örneklem grubunun önemli bir bölümünün –en azından tanışıklık düzeyinde- komşuluk ilişkileri kurduğu görülmektedir. Komşularının tamamını tanıyanların oranı %14,8’ken, “*çoğunlukla tanırım*” cevabını verenlerin oranı % 37,4’tür. Komşularının *yalnızca birkaçını tanıdığını* ifade edenlerin oranı ise %42,3’tür. “*Hiç tanımam*” diyen

katılımcıların oranı sadece %5,5'tir. Bu oranlar, Konya'da üniversiteli öğrencilerle komşuluk ilişkileri kurulduğunu göstermektedir. Sosyal dayanışma ilişkilerini olumlu etkileyen bu durumun, kent güvenliğinin sağlanması ve suç korkusunun azaltılması açısından önemli olduğu düşünülmektedir.

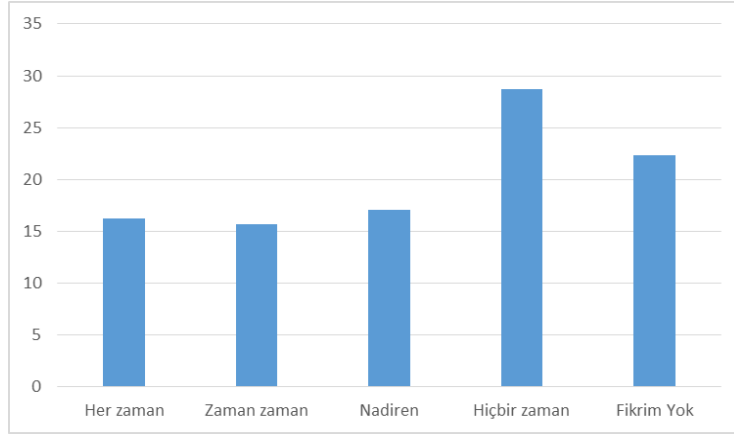
Konunun önemli bir boyutunu da komşulara güvenme durumu oluşturmaktadır. Katılımcıların risk algıları üzerinde belirgin bir etkisi olan güven duygusunun önemine binaen, komşularına veya (yurtta kalıyorlarsa) yurttaki diğer kızlara ne kadar güvendiklerine ilişkin bir soru yöneltilmiştir.



**Grafik 2.** Örneklem Grubunun Komşulara (Yurttaki Diğer Kızlara) Güvenme Durumu

Örneklem grubunun önemli bir oranının (%38) soruya *çekimser* kaldığı görülmektedir. Bu bulgu, öğrencilerin komşularını tanırsalar da güven duyma noktasında çekimser kaldıklarının belirgin bir göstergesidir. Öte yandan komşularına *çok güvendiğini* belirtenlerin oranı (%2,9) oldukça düşüktür. “*Güvenirim*” cevabını veren katılımcıların oranı %29,9’dur. Buna karşın, *hiç güvenmediğini* belirten katılımcıların oranı (%8,3) da azımsanmayacak düzeydedir. Bu bulgular üniversiteli kız öğrencilerin komşularına karşı güvensizlik duygusu içinde olduklarını göstermektedir.

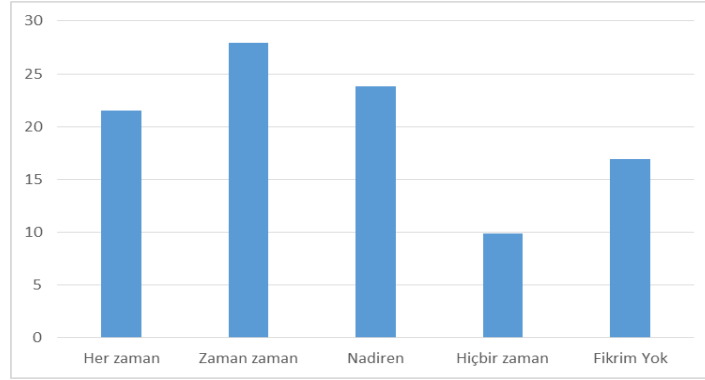
Komşulara karşı duyulan güven algısıyla ilişkili bir başka konu da toplumsal denetim mekanizmasının varlığıdır. Toplumsal denetim mekanizmasının varlığı, suç korkusunu azaltan önemli etkenlerden biridir. Bir yandan gençlerin “mahalle baskısı” hissetmelerine neden olan bu mekanizma, diğer yandan da onların güvenlik algılarını güçlendirmekte, bilinmeyene karşı bir koruma kalkanı oluşturmakta ve bu yolla suç korkusunun yaşanmasına engel olmaktadır. Bu nedenle katılımcılara; “*Mahallenize/sokağınıza gelen bir yabancı mahalleli tarafından kolaylıkla fark edilir mi?*” sorusu yöneltilmiştir.



**Grafik 3.** Örneklem Grubunun Yaşadığı Yere Gelen Bir Yabancıнын Fark Edilme Durumuna İlişkin Algısı

Grafik 3'te görüldüğü gibi, örneklem grubunun önemli bir bölümü (%28,7) yaşadıkları çevreye gelen bir yabancıнын *hiçbir zaman fark edilemeyeceğini* düşünmektedir. Bu orana yakın bir oranda katılımcı (%22,3) da bu konuda bir *fikri olmadığını* ifade etmiştir. Örneklem grubu içinden yalnızca %16,2'lik bir kesim, “*her zaman fark edilir*” cevabını vermiştir. Bu da, Konya'da geleneksel mahalle kültürünün önemli ölçüde yitirildiğinin işareti gibidir. Özellikle son yıllarda aldığı yoğun göç nedeniyle, kentin homojen toplum yapısının dönüşmesine eşlik eden kentsel dönüşüm uygulamaları ve konut alanında yaşanan “rantsal dönüşüm”le (Hatiboğlu Eren, 2015, s. 356) birlikte kent dokusunun önemli ölçüde değişime uğraması (Ergun ve Gül, 2010) , belirgin bir biçimde geleneksel mahalle yapısını tahrip etmiş görünmektedir.

Geleneksel mahalle anlayışı içinde, bir yabancıнын fark edilmesi gibi, o yerde yaşanan huzuru bozan hırsızlık, taciz ya da kavga gibi olaylarda mahallelinin müdahil olması ve olayın yatıştırılmasında önemli bir rol üstlenmesi, suçun ve suç korkusunun ortaya çıkmasında “engelleyci” bir durumu oluşturmaktadır. Nitekim çalışmanın önceki kısımlarında da belirtildiği gibi, toplumsal kaygı perspektifinin önemli bir boyutunu mahalle ya da yaşanan çevreye ilişkin algı oluşturmaktadır. Bu noktadan hareketle, katılımcılara yaşadıkları yerde huzuru bozan bir olaya müdahale edilip edilmediği sorulmuştur.



**Grafik 4.** Örneklem Grubunun Yaşadığı Yerde Huzuru Bozan Bir Olaya Müdahale Edildiğine İlişkin Algısı

Grafikte 4’te görüldüğü gibi, örneklem grubunun yaşadığı çevrede meydana gelecek bir olaya *müdahale edileceğine ilişkin algısı* yüksektir (%73,2). Bu algının da, öğrencilerin risk algısını azalttığı ifade edilmelidir. Ancak katılımcılardan sadece beşte biri (%21,3) “*her zaman*” cevabını vermiştir. Buna karşın, örneklem grubu içinden yaklaşık bir oranda (%16,9) katılımcının ise “*hiçbir zaman*” cevabını vermiş olması da dikkate değerdir.

#### Örneklem Grubunun Suç Korkusunun Analizi

Üniversiteli kız öğrencilerin hangi tür suçlara maruz kalmaktan korktuklarını belirlemek üzere, derecelendirmeli bir ölçek kullanılmıştır. Buna göre örneklem grubunun ciddi oranda kentte suç korkusu hissettikleri, bunların da ağırlıklı kısmını şahsa yönelik suçların oluşturduğu görülmektedir. Bu suçlardan ilki *cinsel saldırıya uğrama korkusudur*. Cinsel saldırıya uğrama korkusunu sırasıyla; *fiziksel saldırıya uğramak*, *gaspa/kapkaça uğramak*, *evdeyken eve hırsız girmesi* ve *kaçırılmak* gibi suçlar oluşturmuştur. En az korkulan suçlar dahi tehdit ve hakaret edilmek (3,54) ve dolandırılmak (3,59 ortalama değer ile) Türkiye ortalamasının (3,52) (Sipahi, 2016) üzerinde bulunmuştur (Sipahi ve Örselli, 2016). Örneklem grubunun suç korkuları üzerinde etkili olan faktörler ise aşağıdaki gibidir.



**Grafik 5.** Suç Korkusu Üzerinde Etkili Olan Faktörler

Örneklem grubunun suç korkusu üzerinde etkili olan faktörleri belirlemeye yönelik olarak 5’li likert ölçeğine göre formüle edilmiş sorudan elde edilen bulgular; “Hiç etkili değil” seçeneğinden, “çok etkili” seçeneğine kadar (1’den 5’e kadar) derecelendirilmiş ve 2,96 ile 3,91 arasında değişen puanlar elde edilmiştir. Buna göre, suç korkusu üzerinde en etkili olan faktörler 3,91 puan ile “kentin tekin olmayan bölgeleri” ve aynı puanla “suçluların varlığı” ve 3,87 puanla “kanunların caydırıcı olmaması”dır. Bu cevaplar, örneklem grubunun kentte suçluların ve güvensiz bölgelerin varlığına ilişkin algılarının yüksek olduğunu ve toplumsal düzensizliklerin onların suç korkularını tetiklediğini göstermektedir.

Yine, toplumsal kaygı perspektifinden değerlendirilebilecek olan faktörlerden 3,75 puanla “Suriyeliler” ve 3,76 puanla “çeşit çeşit insanın bu kentte yaşıyor olması” olarak belirlenmiştir. Bu bulgular, örneklem grubu tarafından Konya’nın demografik yapısında önemli bir değişim yaşandığı algısı olduğu ve bu algının da tedirgin ettiği sonucuna varmak yerinde bir tespit olacaktır.

## Değerlendirme ve Sonuç

Suç korkusunun ayrıntılı bireysel analizlere ve makro ölçekli toplumsal analizlere konu olduğu ölçüde bölgesel ve mahalle düzeyinde analizlere de konu olması gerektiğine dikkat çeken Toplumsal Kaygı Perspektifi bu çalışmanın temel çıkış noktasını oluşturmuştur.

Bu bağlamda çalışma, kaybolmakta olan mahalle kültürü, kentsel ayrışma ve dönüşümün beraberinde getirdiği sosyo-mekânsal sorunlar gibi olgular nedeniyle etkisini her geçen gün daha da artıran suç korkusunu, kentin dezavantajlı kesimlerinden biri olan üniversiteli kız öğrenciler üzerinden analiz etmeyi hedeflemiştir. Çalışma için Konya kenti seçilmiş olup, kentin öğrencilere sunduğu/sunamadığı olanaklar üzerinden, diğer bir anlatımla, dolaylı olarak suç korkusuna zemin hazırlama potansiyelinden ziyade, yaşadıkları çevre ekseninde, öğrencilerde oluşan risk algısına odaklanılmıştır.

Gerçekleştirilen alan araştırmasının bulguları şu şekilde özetlenebilir:

- Örneklem grubu ağırlıklı olarak ailesiyle ya da yurttan yaşadığından, kendi başına ya da arkadaşlarıyla evde kalanlara göre, yaşadıkları ortamları daha “güvenli” olarak algılamak olasıdır. Buna karşın, kendini evde/yurttan (yalnızken) güvende hissedilenlerin oranı ancak örneklem grubunun yarısı kadardır. Diğer bir ifade ile üniversiteli iki kız öğrenciden ancak biri yalnızken kendini güvende hissettiğine ilişkin fikir beyan etmiştir.
- Örneklem grubunun yüzeysel ya da tanışıklık düzeyinde de olsa komşularıyla ilişki kurdukları belirlenmiştir. Bu bulgu da öğrencilerin yaşadıkları yerlerde sosyal ilişki ağlarından haberdar olmaları ve bir biçimde o ağa dâhil olabildiklerini göstermektedir. Bu durumun, onların yaşadıkları yere ilişkin risk algılarını azaltması beklenen bir durumdur.
- Komşuluk ilişkilerinin kurulduğu yerlerde, mahalle dayanışması ve toplumsal denetim mekanizmalarının oluşması olasıdır. Söz konusu denetim mekanizmasının belirgin bir göstergesi de mahalleye ya da yaşanan yere gelen bir yabancıya fark edilme durumudur. Örneklem grubunun, yaşadığı yere gelen yabancıların fark edilme olasılığına ilişkin değerlendirmeleri ilginç bir bulgu ortaya koymuştur. Öğrencilerin, yaşadıkları yere gelen bir yabancıya asla fark edilmeyeceğine ilişkin algısı oldukça güçlüdür. Bu durum da Konya’da geleneksel mahalle kültürünün giderek yitirildiğini, toplumsal yapının farklılaştığını ve toplumsal denetim mekanizmalarında belirgin bir aşınmanın varlığını işaret etmektedir. Söz konusu aşınma ve farklılaşma durumunun, öğrencilerin risk algısını artırması beklenen bir sonuç olarak değerlendirilebilir.
- Örneklem grubu, yaşadıkları yerde bir suç işlendiğinde mahallelinin bir biçimde suça müdahale edileceğine ilişkin algısının güçlü olduğu gözlemlenmiştir. Bu algı, başına bir şey

geldiğinde, mahalleden birinin ona yardım edeceğine ilişkin beklenti oluşturduğundan, öğrencilerin suç korkusunu azaltıcı bir etki yarattığı ifade edilebilir. Yine öğrencilerin önemli bir bölümünün suç olaylarında toplumun yardımcı olacağına ilişkin beklentisi olduğu bulunmuştur. Suç olaylarında *toplumun hiç yardımcı olmadığını* düşünen az sayıdaki katılımcıya bunun nedeni sorulduğunda, önemli bir kısmının “*insanların başının derde girmesinden korktukları için*” cevabını verdikleri görülmüştür.

- Örneklem grubunun hangi suçlardan korktuğuna ilişkin olarak yöneltilen sorudan elde edilen bulgu da beklenildiği gibi en çok korkulan suç *cinsel saldırıya uğrama korkusu* olmuştur. Özellikle kendileri gibi bir üniversite öğrencisi olan Özgecan Arslan cinayetinin önemli ölçüde katılımcıların suç korku düzeylerini artırdığı gözlemlenmiştir.
- Katılımcılara suç korkularını artıran faktörler sorulduğunda; *kentin tekin olmayan bölgeleri, suçluların varlığı ve kanunların caydırıcı olmadığı* şeklinde verilen cevapların öne çıktığı görülmektedir. Verilen cevaplardan, kentte güvensiz bölgelerin varlığı konusu kadar kurumlara ve kanunlara olan güven sorunu da dikkat çekmektedir. Toplumsal kaygı perspektifi bağlamında; verilen *Suriyeliler ve çeşit çeşit insanın Konya’da yaşıyor olması* şeklindeki cevapların, demografik yapıdaki değişimin ve kentin kalabalıklaşmasıyla birlikte heterojenleşmesinin, üniversiteli kız öğrencilerin ağırlıklı bir bölümünün suç korkularını artırdığı gözlemlenmiştir.

Elde edilen bulgular ışığında, Konya’da öğrenim görmekte olan üniversiteli kız öğrencilerin belirgin bir suç korkusu hissetmelerine karşın, öğrencilerin yaşamlarını güvenli ortamlarda devam ettirdikleri, komşuluk ilişkilerine bir biçimde dâhil oldukları görülmüştür. Her ne kadar kentin kalabalıklaşması, toplumun farklılaşması, mahalle kültürünün yitirilmiş olması gibi etkenler, öğrencilerin risk algılarını artırıyorsa da, onların *kentte huzuru bozan olaylarda insanların müdahale edeceğine ilişkin inançlarını* kaybetmemiş olmaları, sözü edilen algıyı azaltması açısından anlamlıdır.

### Kaynakça

- Bal, H. (2013). Suç Sosyolojisi. Isparta: Fakülte Kitabevi.
- Dönmezer, S. (1981). Kriminoloji. İstanbul: Fakülteler Matbaası.
- Ergun, C. ve Gül, H. (2010). Barınma hakkının ihlal edilme sürecinde kentsel dönüşüm projeleri, *Sosyal Haklar Ulusal Sempozyumu*, Denizli (359-378).
- Ferraro, K. (1995). The Fear of Crime: Interpreting Victimization Risk. New York: State Univ. Of New York Press.
- Gerber, M.M. vd. (2010). Insecurities About Crime in Germany, Austria and Switzerland: A Review Of Research Findings”. *European Journal of Criminology*, 7 (2), 141-157.
- Gökulu, G. ve Hosta, N. (2013). Basında Kadına Yönelik Şiddet Haberlerinin Analizi: Hürriyet, Sabah ve Posta Gazeteleri Örneği (2005-2008). *The Journal of Academic Social Science Studies*. 6 (2), 1829-1850.
- Hatiboğlu Eren, B. (2015). Barınma hakkı ve toplumsal cinsiyet eşitliği tartışmaları ışığında kentsel dönüşüm: Ankara-Aktaş mahallesi örneği, *Sosyal Haklar Ulusal Sempozyumu*, Denizli (347-363).
- Kalaycı, A. R. (2015). Gündelik Yaşam, Medya ve Suç, HEGEM Vakfı Yayını (Ed.), Gündelik Hayat Sosyolojisi Açısından Suç ve Suç Korkusu (s. 33-36). Ankara.
- Kanan J.W. ve Pruitt, M.W. (2002). Modeling Fear of Crime and Perceived Victimization Risk: The (In)Significance of Neighborhood Integration. *Sociological Inquiry*. 72(4), 527-548.
- Keleş, R. ve Mengi, A. (2017). Kent Hukuku, Ankara: İmge Kitabevi.
- Kimbrow, R. T. ve Schachter, A. (2011). Neighborhood Poverty and Maternal Fears of Children’s Outdoor Play. *Family Relations*, 60(4), 461-475.
- Özcan, N. (1994). “Şiddete Dayalı Olmayan Sapmış Davranışlar ve Aile Kurumu”. *Hacettepe Üniversitesi Edebiyat Fakültesi Dergisi*. (11): 149-158.
- Öztürk, M (2015, Summer). “Medya ve Suç Korkusu Arasındaki İlişki”. *International Journal of Social Science*. 36(2), 251-264.
- Pain, R. (2001). Gender, Race, Age and Fear in the City. *Urban Studies*. 38 (5-6), 899-913.
- Ross C. E ve Jang, S. J. (2000). Neighborhood Disorder, Fear and Mistrust: The Buffering Role of Social Ties With Neighbors. *American Journal of Community Psychology*, 28, 401-420.
- Sipahi, E.B. (2016). Suç Korkusu, Konya: Çizgi Kitabevi.
- Sipahi, E.B. ve Örselli, E. (2016). Kentin inci(nebilir)leri: Konya’da üniversiteli kız öğrencilerin suç korkuları üzerine bir araştırma, Y. Şahin vd. (Ed.), 4. *Uluslararası Kentsel ve Çevresel Sorunlar ve Politikalar Kongresi*, (s. 125-146) İstanbul.
- Taylor, H. B. ve Hale, M. (1986). Testing Alternative Models of Fear of Crime. *Journal of Criminal Law and Criminology*, 77(1), 151-189.
- Warr, M. (1985). “Fear of Rape Amongst Urban Women”. *Social Problems*. (32), 238-250.
- Wyant B. (2008). Multi-level Impacts of Perceived Incivilities and Perceptions of Crime Risk on Fear of Crime. *Journal of Research in Crime and Delinquency*, 45, 39-64.