

# KAYBEDİLMİŞ BİR KÜLTÜREL MİRAS: SAİM SAKAOĞLU EVİ/KONYA

## A Lost Cultural Heritage: Saim Sakaoğlu House/Konya

Dr. Öğr. Üyesi Yavuz ARAT\*

### ÖZ

Geleneksel halk mimarisinde konutlar folklorik ve yöreye özgü değerleriyle önem arz eden kültür varlıklarıdır. Kente ve yöreye özgü değişen geçmişe ait izler ile kültür varlıkları o kentin kendine özgü dokusunun oluşmasını sağlamaktadır. Anadolu'nun en eski yerleşim yerlerinden biri olan Konya kenti de kendine özgü sivil mimariye sahiptir. Konya sivil mimarisi Cumhuriyet öncesi, en eski höyük olan Alaeddin tepesinden başlayarak, ovaya doğru bir açılımla, doğu batı aksında birbirini içerisine geçen, kısmen birbirini kesen çikmaz sokakların da oluştuğu sokaklara açılan avlulu evlerden oluşmaktadır. Konya kentinin sokaklarına açılan avlu kapılarının içerisinde bulunan toprak damlı, kerpiç evleri taş temel duvarlar üzerinden yükselecek şekilde yapılmışlardır. Ancak Konya kenti Cumhuriyetin ilanından sonra yeni bir yapılanmaya dönüşmüş, bu yapılanma içinde yerini bul(a)mayan sivil mimari örnekleri bir bir yok edilerek, kısmen de olsa tescil edilerek korunmaya çalışılan sivil mimariyi dönüştürmüştür. Cumhuriyet döneminin başından beri yapılagelen imar faaliyetleri pek çok kentte olduğu gibi Konya'nın da tarihi dokusunu olumsuz etkilemiştir. Konya sivil mimarisi dönüşüme uğramadan önce mahalle, sokak ve komşuluk ilişkilerinin çoğunlukla yavaşlatılarak var olduğu çevrenin biçimlenmesinde etkindir. Çünkü Konya Evleri'nin, çevresiyle oluşturduğu dokuda, üst düzeyde olduğu bir komşuluk ile birbiriyle etkileşim içinde olduğu görülmektedir. Nitekim eski tarihî mahalleleri dönüştürme sivil mimarinin yok olmasına, kent belleğinin yitirilmesine neden olmaktadır. Çünkü bozularak, değişerek ya da dönüşüme uğratarak, bölgenin tarihî dokusunun değiştirilmesi ile geçmişe dair dokudan bağımsız olan yeni yapılaşma şekilleri önermekte, bölgenin halkına hitap edememektedir. Kaybedilmiş mirasların başında gelen sivil mimari örneklerinden biri olan Çaybaşı Mahallesi'ndeki nitelikli evlerinden ancak 2009 yılında yıkılmış olan Saim Sakaoğlu Evi, günümüzde Konya sivil mimarisini anlamak, yitirilen kent belleğinin yeni nesillerde diri tutmak için tanıtılmaya çalışılmıştır.

### Anahtar Kelimeler

Konya, sivil mimari, kültürel miras, Konya evleri, halk mimarisi.

### ABSTRACT

In traditional folk architecture, residential are cultural assets that are important with their folkloric and indigenous values. Traces of history based on the city and the region together with cultural assets make it possible for that city to form its own unique texture. Konya, one of the oldest settlements in Anatolia, also has its own civil architecture. The civil architecture of Konya in the pre-republican era consists of courtyard houses, starting from Alaeddin Hill, the oldest mound, and opening into the plain and into the streets intertwining on the east-west axis, partly intersecting with each other, and also forming cul-de-sacs. The earth-sheltered, mud-brick houses behind the yard doors opening onto the streets of Konya were constructed in such a way as to rise above the stone foundation walls. However Konya was transformed into a new reconstructing process, the examples of civil architecture which did/could not find its place in this reconstruction were destroyed one by one and it transformed the civil architecture which is tried to be partially conserved by registration. The zoning activities that have been carried out since the beginning of the Republican era have also affected Konya's historical texture adversely as in many cities. Before its civil architecture was transformed, Konya was influential in shaping the environment where neighborhood, street and neighbor relations existed mostly by sustenance. Because, it is seen that Konya houses interact with each other through a high level neighborhood in the texture it forms with its surroundings. As a matter of fact, the transformation of old historical sites causes the civilian architecture to disappear and the urban memory be lost. Because, it suggests new forms of reconstruction which are independent of the texture of the past, by distorting, changing, or transforming, and replacing the historical texture of the region. It cannot appeal to the people of the region. An attempt was made to introduce the Saim Sakaoğlu house – one of the qualified houses in the Çaybaşı Neighborhood and one of the examples of civil architecture that is one of the leading examples of the lost heritage – to understand the civil architecture of Konya today and to keep the lost city memory alive in the minds of new generations.

### Key Words

Konya, vernacular architecture, cultural heritage, Houses in Konya, folk architecture.

\* Necmettin Erbakan Üniversitesi, Mühendislik Mimarlık Fakültesi, Mimarlık Bölümü Öğretim Üyesi, Konya/Türkiye, yavuzarat@gmail.com

## 1. Giriş

Konya Evi'nin, Türk evinin de kaynağını oluşturan yerel tiplerden olduğu, incelenen birçok örnek evin ışığında söylenmiştir. Konya Evi'nin tipolojisi birçok çalışmaya altlık oluşturacak niteliğe sahipken Konya kent dokusunun ve evlerinin korunamadığı, günümüze pek az geleneksel ev niteliğinde konutun gelmiş olduğu görülmektedir. 1982 yılında Konya eski evlerinin tescil edilmesine karşın, Celile Berk'in 1951 yılında Konya Evleri hakkında yaptığı çalışmada yer alan en iyi örneklerin yok olduğu görülmektedir (Karpuz 2003: 8). Günümüzde hâlen yapılan restorasyon çalışmaları ile konut örnekleri tekil olarak korunurken, son yıllarda dönüştürülen Mengüç Caddesi, Sille Mahallesi ile Bedesten Çevresi sokak ve mahalle bazında korunan iyi örnekler olarak karşımıza çıkmaktadır.

Bu çalışmanın amacı; korun(a) mamış sivil mimari örneklerden, Çaybaşı Mahallesi'nde 2009 yılına kadar kullanılmakta olan müstakil yapılardan Saim Sakaoğlu Evi'nin aynı tarihte fotoğraflarla ve ölçülerek tespitinin yapılarak aktarılması olacaktır. Bu kapsamda Saim Sakaoğlu ile gezilen evin 2009 yılındaki son hâli belgelenmiştir, bu müstakil konut yıkılmadan önceki çevresi yerinde gözlenerek kaydedilmiştir.

Çalışmanın kapsamında Konya mimarisinin genel özellikleri, literatür bilgisi ile aktarılarak genel bir bilgilendirme yapılmıştır. Sonrasında ise görseller ve yıkılmadan önce çizilen rölöve ışığında eve ait bilgiler sunulmuştur.

### 1.1. Geleneksel Konya Evlerinin Mimari Özellikleri

Anadolu'nun ortasında bulunan geniş bir havzada konumlanmış Konya kentinde eski yerleşim doğa ile bütünleşik yapısını renksiz, sade topraklardan almaktadır. Genelde evlerin arka bahçeleri tarımsal üretime ayrılmış, hayvancılıkla uğraş yüzünden ev sahipleri, evlerini ahır mekânını da bünyesine alacak şekilde düzenlemiştir. Geleneksel Konya Evleri, *hayatlı-sofasız*, *hayatlı*, *mabeyinli* (*mabeyinli*), *iç sofalı* plansal çeşitlikte geleneksel ev tiplerine sahiptir. Konya Evleri 17 ve 18. yüzyıllarda değişime uğramış, daha önce kullanılan tek katlı plan tipi hayat ile bütünleşerek, iki odalı *mabeyinli*, zemin kat kışlık, üst katında yazlık, düz damlı yaygın bir plan tipine dönüşmüştür (Berk 1951: 46-48).

Konya Evi'nde sokak kapısından girilen hayatın içinde çiçeklik, su kuyusu, tandır damı, örtme, ahır, kiler, samanlık gibi mekânlar bulunmaktadır. Ana mekânı oluşturan asıl ev *izbe*, *mabeyin* ve odalardan oluşmaktadır. Evin herhangi bir odasının altında yer alan depolama amaçlı bodrum kat olan *izbe* odunluk ve kiler amaçlı kullanılmaktadır (Arat 2011: 96).

Konya'da iklimin de etkisiyle genelde tercih edilmiş *iç sofalı* plan tipinde, giriş ve hol kısmını oluşturan *mabeyin* adı verilen mekâna avludan/hayattan ulaşılarak geçilmektedir. Aslında *mabeyin*den odalara geçiş sağlandığı için genelde bir yaşama mekânından çok geçiş mekânı olarak kullanılmaktadır. Ancak büyük ebatlı *sofa* nitelikli *mabeyin*lere sedirlerin getirilmesiyle özellikle yaz aylarında en çok kullanılan yaşama mekânı olmuştur (Eldem 1984).

Geleneksel Konya Evleri, genelde tek katlı ve iki katlı olarak yapılmıştır. Zemin katta dış yüzeye açılan sokak duvarları ve kuzeye gelen cephe genelde sağır tutulmuş ya da küçük pencereler açılmıştır. Hayatın içinde kalan yüzeylerde pencere boyutları yukarıda seçilen pencere boyutlarıyla aynı yapılarak demirli veya ahşap kafeslerle kapatılmıştır. Üst katlarda pencere sayısı ve boyutları bulunduğu mekânı yeterince aydınlatacak şekilde yapılmıştır. Geleneksel Konya Evleri'nin birinci katında yer alan çıkarmalar, mekânı üç yöne de hâkim, manzaraya yönelim ışığı alacak nitelikte, oda genişliğinde ve sedir derinliğinde, altlarına payanda ya da düz kirişle geçilerek tasarlanmışlardır (Berk 1951: 46).

## 2. Konya Evleri'nde Mekân Organizasyonları

### 2.1. Hayatlı Evler

Hayatlı evler Konya Evleri'nin en karakteristik özelliklerini içeren küçük ölçekli konut gruplarının başında gelmektedir. Sokaktan hayat denilen ön avluya, taşla kaplı ön bahçeye geçilerek eve girilir. Hayat bölümü, sokaktan yüksek duvarlarla ayrılmış yapısıyla, evin ön bahçesini oluşturması açısından, çeşitli ağaç, havuz öğeleriyle özellikle yaz aylarında açık havada dış mekânda zaman geçirmeye olanak sağlamıştır. Hayatın kullanımı yoldan uzaklaşarak içeride ya da yan tarafında hayatın gelmesiyle yola sınır olacak/cephe verecek şekilde birkaç biçimde görülmektedir. Hayatın ev halinin genel ve özel günlerde kullanımından ötürü çevreden yalıtılan yüksek duvarlara sahiptir. Hayatlı evlerin en önemli özelliği odaların yan yana sı-

ralanarak doğrudan hayata açılmış olmalarıdır. Hayatlı evlerin ihtiyaca, arsa ve yol durumuna göre plansal çeşitlilik göstermesi zamanla değişmesine neden olmuştur. Bu açıdan değerlendirildiğinde hayatlı evler; tek katlı, iki katlı ve mabeyinli olan tipler olmak üzere üçe ayrılır (Berk 1951; Turgut 2003).

### 2.2. Sofalı Evler

Geleneksel Konya Ev tiplerinden geniş aile ve zengin üst sınıfa hitap eden şekli olan sofalı evler genellikle büyük bağ veya bahçeler içinde inşa edilmiştir. Dolayısıyla bu tiplerde pencereler genelde bahçe içine açılmaktadır. Hayatlı evden farkı bahçeden erişilen *sofa* adı verilen ana mekândan odalara geçilmektedir.

Yapı malzemesi olarak kerpiç, çatı olarak toprak düz dam ve kirpi saçak tercih edilmiştir. Plansal açıdan incelendiğinde simetrik yapısıyla, *mabeyinin* yani değişen yapısıyla sofanın, evin giriş yönünde ve boylu boyunca uzandığı görülmektedir. Girişin hemen yanında bulunan merdiven daha sonraları sofanın yanında yer almıştır. Ayrıca sofanın hemen yanında iki oda bulunmaktadır. Merdivenin sofanın yanında yer aldığı plan tiplerinde karşısına bir oda daha ilave edilmiştir (Berk 1951: 125-127).

Genel olarak bakıldığında, Konya şehir merkezinde yer alan her kerpiç ev tipinin iç mekân donatısının aynı ya da aynıya yakın olduğu, ancak oda büyüklükleri, yaşama alanlarına yapılan ek odalar, kat ve yükseklik farkları gibi özelliklerinin değiştiği görülmektedir. Buna göre sofalı evler; tek katlı, iki katlı ve *tahtaboşlu* evler olmak üzere kendi içinde üç şekilde sınıflandırıl-

maktadır. *Tahtaboş* zeminden sekiz ila on basamakla ulaşılan üstü kapalı, üç tarafı da açık bir mekândır (Turgut 2003: 17).

### 3. Geleneksel Konya Evleri İç Mekân Özellikleri

Konya Evleri'nde ortaya çıkan en farklı özellik, kerpiç evlerin dış görünüşleri her ne kadar sade ve gösterişten uzak olsa bile, iç mekânlar bir o kadar kapsamlı donatılmıştır (Berk 1951; Önge 1990; Odabaşı 1998, Kuşcu 2006). Ancak Konya Evi'nin odaları farklı nitelikte birçok işleve hizmet edecek şekilde iç mekân donatımı yapılmıştır. Evlerde, genelde diğerlerine göre daha fazla donatı içeren ve mekânı genişletmek için çıkması olan, *başoda* niteliğinde odası bulunmaktadır. Bu oda evin dışarıya hâkim noktasında, evin yola bakmayan yönünde yapılmıştır. *Başoda* (misafir odası) özel aktivitelere hizmet etmek için evin önemli kısmında bulunmaktadır. *Başodada* sabit donatının diğer odalara göre daha fazla yapıldığı görülmüştür (Tozoğlu 1995, Baran 2000: 107).

Geleneksel Türk Evi'nde olduğu gibi Konya Evi'nde de sabit mobilyalar, duvara gömülü bulunmaktadır. Odaya giriş genelde köşeden ahşap bir kapıdan ile olmaktadır. Kapıyı bir niş hâline getiren çiçeklik, yüklük gibi donatıların bir bütünlük içinde yer almasıyla, giriş *seki altı* niteliğine dönüştürülmüştür. Kapının karşısında yer alan *takçagöz* ise Konya Evleri'nde *kavukluk*, *feslik*, *testilik* gibi eşyaların muhafazasına yönelik isimlerle anılmaktadırlar.

Odanın duvarları, birçok dolap, raf ve *ağzıaçık* denilen dolaplardan oluşmaktadır. *Ağzıaçığın* iki tarafına

da dolaplar olmakta ya da sadece ahşap alınlar ile çerçevelemektedir. Bu ahşap çerçeve sistemi, kuşak veya raf şeklinde tüm donatıların altından ve üstünden başlayarak, pencere ve kapının üst kısımlarına birleşerek yatay ve düşey ahşap iskelete bağlanır. Dolap, raf ve *ağzıaçıklar* duvarlarda yer yer ihtiyaca yönelik olarak konumlandırılmıştır. *Yüklükler* derinlikleri en fazla tutulmuş dolaplardır. Çiçeklik, boyutları açısından en yüksek donatı olarak oda içerisinde bulunmaktadır. Çiçekliğin içinde kimi zaman cam kullanıldığı, içeride yer alan raflara ait dolap kapağının camlı olduğu görülmektedir. Ahşap elemanlar ve donatılar cilasız doğal renginde bırakılmış, günümüze ulaşanlar yağlı boya ile renklendirilmişlerdir (Berk 1951: 135-141).

### 4. Alan Araştırması: Saim Sakaoğlu Evi Konya

#### Yapının Yeri ve Genel Tanımı

Çaybaşı Caddesi, Konya ilinin Meram ilçesinde yer almaktadır. Dönüşüme uğramadan önce, eski Konya Mahallesi olarak bahçelerin bulunduğu cadde üzerinde tek ya da iki katlı evler bulunmaktadır. Çaybaşı Caddesi'ne dikey olarak kuzeybatıdan Baruthane Caddesi, güneydoğudan Maraş Caddesi bağlanır. Ev, önceki Konya ili Fahrünnisa Mahallesi'ne sonradan Gurbucedid Mahallesi'ne, son olarak da Çaybaşı Mahallesi'ne bağlanmıştır. Çaybaşı Mahallesi, Çaybaşı Caddesi'nde 14A kapı numaralı Saim Sakaoğlu'na ait taşınmaz 2009 yılında kentsel dönüşüm kapsamında yıktırılmıştır (resim 1).

Kentsel dönüşüme girmeden önce mahallede, eski kent dokusunun

önemli örneklerinin olduğu birçok konut bulunmaktaydı. Günümüzde söz konusu mahallede korunmaya değer birkaç sivil mimari örnekten başka neredeyse eski konut dokusu kalmamış, hepsi kentsel dönüşüme uğramıştır. Yıkılmasına değin konut olarak kullanılan orijinal yapı, hayat/avlu katı (zemin kat) ile normal kat olarak iki katlı ve toprak damlıdır. Son zamanlarında toprak dam, *loğ taşı* ile toprağın sıkıştırılması yapılmadığı için naylon örtü ile kaplanmıştır. Ev sahibinin anlatımına göre *tahtaboşlu* olarak tarif edilmiş ancak iç sofalı plan tipinde iki katlı olarak yapılmıştır. Ön ve yan cephesi avlu duvarıyla çevrili evin *hariciye* cephesi yola bakmaktadır.

#### 4.1. Yapının Mimari Özellikleri

##### Yapım Tekniği ve Malzeme Kullanımı

Yapım malzemesi olarak taş, kerpiç ve ahşap malzemenin birlikte kullanıldığı görülmektedir. Evin ana duvarları temelden alt zemin katın tavan seviyesine kadar moloz taş malzemeyle yığma olarak örülmüştür. Zemin kat duvar malzemesi olan taşların arasında kısmen dolgu malzemesi olarak tuğla, üst kat beden duvar malzemesi olarak da kerpiç kullanılmıştır. Yapının üst örtüsü ahşap kirişlemeli, üzeri toprak damlıdır. Ahşap kirişlemelerin üzeri genelde kamış hasır örtü ile kapatılmış, üzerine de toprak serilmiştir. Zemin kat odalarında yuvarlak kesitli, birinci kat odalarında dikdörtgen kesitli ahşap kirişler kullanılmıştır. *Tahtaboş* kısmında yuvarlak kesitli ahşaplar içten de naylon örtü ile kaplanmıştır. Son zamanlarında bakılamayan toprak damda oluşan

bozulmalar yüzünden yağmur ya da kar sularının akıp oda zeminine zarar verme riskinden dolayı damın üstü de naylon örtü ile kaplanmıştır. Tüm mekânlarda tavan kirişlemeleri farklıdır. Alt kattaki odalarda *yazlık* ve *hariciye* odalarında yuvarlak kesitli, *başoda* ve *küçükoda* kısımlarında dikdörtgen kesitli ahşap kirişlemeler kullanılmış, üstleri hasırla kaplanmıştır. Pencere ve kapı doğramalarında, çıkmayı taşıyan direk ve hatıllarda, üst kata çıkışı sağlayan merdivenlerde, merdivene geçiş kemerinde, odaların pervaz ve zemin kaplamalarında, üst örtüde, saçaklarda (sadece *yazlık* bölümün üzerinde), dolap ve yüklüklerde olmak üzere bol miktarda ahşap malzeme görülmektedir. Ahşap malzeme, yapıda hem taşıyıcı hem de süsleme ögesi olarak dikkatimizi çekmektedir. Pencere korkulukları dövme demirden yapılmıştır.

#### 4.2. Plan Tipi ve Plan Elemanları

Geleneksel Konya Evleri'nin içe dönük yapısı, tipik bir örneği olan ev *iç sofalı (karnıyarık plan tipi)* olarak yapılmıştır. Bahçe duvarıyla çevrili avlu içinde *ahır*, *izbe*, *ocak*, *depo* gibi birimler plan şemasının bir parçasıdır. Katlar arasında alansal bir fark bulunmamakta, yapıda cumba ya da çıkma kullanılmadan aynı yüzeyden yükseltılarak yapılmıştır.

Eve, kuzey güney aksında kısa kenarı yola gelerek birleşen avlu duvarından giriş sağlanmıştır. Evin *cümle* (ana giriş) kapısı doğu tarafından olmaktadır. Ortada *iç sofaltahtaboş* uzanır ve sofanın her iki yanında birer oda konumlanır. Plan şeması alt katta biraz farklılık gösterir. Alt

katta mekânlar arası kot farkı olduğu görülmüştür. Üst katta sonradan değiştirilen banyo kısmı mevcuttur. Banyo kısmı iki odanın, *küçükoda* ve *başoda*nın ortasında konumlanmıştır. Zemin katta giriş kapısından sonra merdivenle ulaşılan *tahtaboş* ya da *iç sofanın* solunda *hariciye* kısmı, sağında ise iki ayrı kapı ve içten bağlantılı olarak *küçükodanın* ve *başodanın* olduğu görülür. Evin *hariciye* denilen ayrı bir bölümü vardır. Yapıya bitişik olarak yapılan *hariciye* tek katlıdır ve plan şemasında eve güney kısmından bağlanır. Hariciyenin alt katı ahır olarak kullanılmaktadır (şekil 1-3).

Zemin katta bulunan mekânlar; *ahır*, *izbe* ile hem izbe hem de kışlık hazırlama ve depolama amaçlı kullanılan *mutfak* bölümüdür. İçinde *ocak* ve *tandır* bulunan asıl mutfak bölümü bu alanın sırtında yer alır. Karşısında ise yazın oturlan *yazlık* bölümü yer almaktadır. *Hela* bunların dışında arka bahçe duvarından çıkılmasıyla ulaşılan alanda, mutfağın hemen arkasında konumlanır (şekil 1).

Birinci katta bulunan mekânlar arasında ise; *hariciye*, *tahtaboş*, *küçükoda* ve *başoda* yer almakta, ortalarında sonradan yapılmış banyo/duş bölümü bulunmaktadır. Bu odalar; *ahır*, *izbe*, *depo* ve *mutfağın* üzerinde yer alır. Alt katta bulunan izbeden yukarıya çıkan bir iç merdiven bulunmaktadır (şekil 2).

Yapıya bazı ilaveler ve yapıda değişiklikler yapılmasına rağmen genel olarak bakıldığında evin plan şemasında büyük bir değişim olmamıştır. Sadece dolabın içerisinde olan *güsülhanenin* bozularak arkadaki banyo alanı ile birleştiği, *hariciye* kısmında

*yüklüğün* içerisinde sonradan depolama alanı olarak rafların eklendiği görülmektedir.

### 4.3. Mekânlar ile Mekânlara ait Donatılarının Özellikleri

Evin yola bağlantısı olan kerpiç avlu duvarı üstü önceleri kerpiç saçaklı iken, sonraları duvarın üzerine, harpuştasız, tek sıra hâlinde Marsilya tipi kiremit ile kaplanmıştır. Avlu duvarındaki çift kanatlı ahşap kapı 173 santimetre boyunda yapılmıştır (resim 2). Kerpiç avlu duvarının hemen solunda yer alan merdivenler *hariciye* kısmına doğrudan ulaşımı sağlamaktadır. Kerpiç duvar (55 santimetre) evin etrafını tamamıyla kapatmakta, batı tarafında ev duvarı ile birleşmektedir. Avlu kapısı komşu duvarına bitişik taraftan açılarak yaklaşık 193 santimetrelilik bir açıklıkla avluya, oradan da hayata açılmaktadır (resim 3, resim 4). Sol tarafta altı basamaklı merdivenle çıkılan *hariciye* bölümünün, altı ahır olarak kullanılmaktadır. Evin bu bölümünü geçtikten sonra avlu giriş kapısının tam karşısında, *su tulumbası* konumlandırılmış, bunun yanında önünde yaklaşık 180 x 200 santimetrelilik bir havuz yapılmıştır. *Su tulumbasının* hemen arkasında avlu beden duvarının üzerinde yaklaşık 30 x 45 santimetrelilik bir niş bulunur. Havuz önünde, eve şebeke suyu bağlandıktan sonra konulduğu tespit edilen çeşme, önünde yine hazır beton gideri ile birlikte bulunmaktadır (resim 24). Havuzun tam arkasında avlu duvarına yakın konumda bulunan, avluyu tamamen gölgelendiren gürgen ağacının tam karşısında izbe ile büyük mutfak bölümü bulunmakta, ağacın

arkasında ana giriş kapısının karşısında küçük mutfak ile yazlık bölüm bulunmaktadır. Bu ikisinin arasından da arka bahçeye bir geçiş bulunmaktadır. Avlu zemini düzensiz sille taşından döşenmiş, kısmen beton ile kaplanmıştır (resim 8, resim 9). Avlu hayata açılan bütün birimlerin birleşme noktası olarak, yüksek duvarları ile ev sakinine mahrem bir alan sağlamaktadır. Bu alan yaz aylarında bütün çiçeklerin çıkarıldığı, zemini taş olsa da yeşile dönüşen bir alandır (resim 10, resim 11).

Ev, “U” biçimde avlu duvarıyla birleşen yapısıyla ortada hayata dönüşen avluya sahiptir. Evlerin avluya bakan köşeleri *pahlanarak* çatı altında üç sıra *mukarnasla* bitirilmiştir. Evin döşemeleri, pencereleri ve kapıları ahşaptandır (resim 5 – 7).

Avludan girişte sol tarafta bulunan iki basamakla inilen ahır bölümü ve yanında izbe bulunmaktadır. İzbenin içinde yukarı kata çıkılan merdivenler ile üç basamakla erişilen *mutfak izbesine* ulaşılmaktadır. Ahır, *izbe* ve *mutfak izbesinin* dışarıya açılan kapıları avludan istenilen bölüme rahat ulaşmayı sağlar. Mutfak bölümünde giriş kapısının hizasında sırayla, sonradan tesisatı çekilen eviye, yanında *tezgâh üstü dördü ocak*, *mutfak tezgâhı* ve *fırın* yer almaktadır. Karşı duvarda ise depolama amaçlı kullanılan tel dolaplar ile buzdolabı bulunur. Evin önceden kullanılan *ocak/tandır* elemanı bu kısmın arkasında yer alır. Ana ocağın yer aldığı *mutfak bölümü* kısmen bozulmuş duvarları nedeniyle kullanılmamaktadır (resim 22- 23, resim 27).

*Yazlık* bölümünün ise, hayata açılan kapısı ve kapı yanında penceresi bulunmaktadır. Tek katlı zemin kattan iki basamakla ulaşılan, 210 x 350 santimetre bir alan olarak yapılmış, yaz aylarında kullanılan bahçe bölümünün önünde konumlanmıştır. Çatısı yine evin olduğu gibi ahşap yuvarlama kirişler üzeri toprak ile kapatılmıştır. *Yazlık* bölümün üzerinin evden bağımsız olarak yapıldığı için saçakla kapatıldığı görülmüştür. Saçakların 35-45 santimetre arasında değiştiği, üzerinde yine toprak malzemenin deformasyonundan oluşan suyun üzerinde durmasını engellemek amacıyla naylon malzeme ile kapatılmıştır. İç mekânda da yine aynı kaplama sistemi görülmüştür (resim 25, resim 26).

Ev, iki ayrı bölümden meydana gelmektedir. Ana mekân olan asıl yaşama mekânı *başoda* ile aynı kotta çözülmüş *hariciye* (selamlık veya misafir evi)'dir. Ortasında merdivenle ulaşılan *tahtaboş* ya da *iç sofa* yer alır. Evin kuzey tarafında bulunan bölümünde *başoda* ile *küçükoda* doğu batı aksında yönlenir. Bahçeye doğru kuzey kısmında yazlık oda bulunmaktadır. Asıl ön cephe güney cephededir ve burası avlu duvarıyla çevrilidir. İç sofalı, hariciye bölümüyle üç odalı plan şemasına sahiptir. Güney cephesi yola bakan yapının dört cephesi vardır. Doğu cephesi tümüyle duvarı avlu içinde kalmaktadır.

Eve giriş doğu cephesinden sağlanmaktadır. Avluya açılan iki kanatlı ahşap kapı ile hariciyenin merdivenini görmekte buradan da bir kapıyla *iç sofaya* bağlanmaktadır. Asıl evin

yaşama birimlerine girilen kapı yanlarında dikdörtgen formlu birer pencere olan tek kanatlı ahşap bir kapıdır. Giriş kapısının üzeri sonradan yapılan oluklu saç levha ile örtülmüştür. Kapı üzerinde içeriyi aydınlatan dört bölmeli dikdörtgen formlu penceresi bulunmaktadır.

*Hariciye* bölümü iki kısımdan oluşmaktadır. Bunlardan giriş alanı yaklaşık 127 x 156 santimetre, önü *ağzıaçık* dolap ve arkası *yüklüğe* açılmakta, 305 x 430 santimetrelik alan ise ana hacmi oluşturmaktadır. *Hariciye* kısmına çıkan taş merdivenler, ahşap korkulukla sınırlandırılmış, merdivenler altı basamaktan sonra 105 x 115 santimetrelik üst tarafına oluklu saç levha ile kaplı bir sahanlığa eriştirir. Burada 67 x 87 santimetrelik sokağa açılan önü dövme demirli pencerenin önünde taş denizlik (*taşlık*), ortasında da gider deliği bulunmaktadır. Girişinin hemen karşısında boyasız, ahşap renginde *ağzıaçık* dolap bulunmaktadır. Kapıdan geçtikten sonra tekrar bir kapı ile asıl alana geçilir. Ayrılmış bu alan girişten sonra ikinci bir geçiş sağlanması, odanın doğrudan olarak dışarıya açılmaması, ısı kaybının olmamasını sağlamanın yanında odaya kontrollü bir girişi tanımlar (resim 7, resim 11-14).

Odaya girildikten sonra girişin sağında, doğu yönünde mavi boyalı altı açık, üzeri ahşap kapaklı, onun da üzeri camlı kapakları olan bir dolap bulunmaktadır. Bu dolabın karşısında yine batı duvarında iki adet ikisi küçük camlı, ikisi büyük ahşap kapaklı dolap bulunmaktadır. Odaya giriş kapısının hemen solunda çiçeklik

ve *yüklük* bulunmaktadır. Çiçekliğin alt kısmı iki kapaklı dolap şeklinde olup üstte silme şeritlerle çerçevesi camlı pencere yer alır. Çiçekliğin alınlık kısmı düzdür ve en altta, basit süslemeli bordürü görülmektedir (resim 12-14).

*Hariciye* bölümünde orta hayata açılan üç adet pencere bulunmaktadır. Odaya giriş köşeden, diğer odaya geçiş karşı geniş duvarın ortasından olmaktadır. Odanın zemini ahşap kaplamadır. Üzerinde halı, minder ve yastık (*kamış sırtlık*) kullanılmıştır. Tavan yuvarlak kesitli kirişlemelidir ve kirişlerin üstü hasırla kaplanmış vaziyettedir.

Ana giriş sonradan eklenmiş payandalara tutturulmuş ahşap ızgara üzeri oluklu saç levha ile giriş saçağı yapılmıştır. Evin ana kapısı ahşap üzeri cam olup, merdivene açılmakta ve *tahtaboş* kısmını aydınlatmaktadır. İzbeden sekiz basamaklı bir merdivenle çıkılan *tahtaboş* kısmına, *hariciye* bölümünden de bir kapıyla geçilmektedir (resim 15).

Giriş kapısı doğrudan zemin kat sofasına, *izbeye* açılır. Sofanın güney yönünde ahır, kuzey yönünde ise mutfak bölümü bulunur. Kapının hemen sağında üst kata çıkış merdiveni vardır. Merdiven altı kapalıdır, bu kısımda genellikle yer düzeninde oturmaya yarayan minderler ve yastıklar (*kamış sırtlıklar*) bulunmaktadır. Batı duvarda ahşap mavi boyalı *ağzıaçık* dolap dikkat çeker. Hemen yanı başından iki basamakla yukarıya çıkan bir zeminle mutfaka açılan kapıya ulaşılır. Giriş kapısından sonra ulaşılan *izbenin* zemini toprak kaplamadır. Toprağın

üzerinin sertleştirilmesi ile oluşturulan bu zemin türü, zemin kattaki tüm odalarda görülmektedir (resim 22, resim 23).

Sofanın kuzey yönünde yaklaşık dikdörtgen planlı iki oda vardır. Merdivenle ulaşılan *tahtaboş* ya da *iç sofa* nın başında *başoda* ile *küçükoda* doğu batı aksında yönlenir. Batı kısmında *küçükoda*, doğu kısmında ise *başoda* bulunmaktadır. Zemin katta giriş kapısından sonra merdivenle ulaşılan *tahtaboş* ya da *iç sofa* nın sağında iki ayrı kapı ve içten bağlantılı olarak *küçükodanın* ve *başodanın* olduğu alana geçilmektedir (resim 15-17).

*Küçükoda* 300 x 317 santimetrelik bir alanla evin kuzey ve batı cephesinde bulunmaktadır. *Küçükoda* batı duvarına açılmış bir pencereyle aydınlatılmıştır. Bunun yanında iç mekâna açılan, lavabonun üzerinde bulunan iki kanatlı tepe penceresi bulunmaktadır. Dışa açılan pencere dikdörtgen formu ve şevli iken iç mekâna açılan önünde, su tesisatının eve alınmasından sonra konulan lavabo kısmı ile banyoya açılan kapının olduğu bu iç holün de aydınlatılmasını sağlayan bu pencere düzdür. Kapının hemen solunda, kapı ile aynı duvarda *ahşap yüklük* ve *yüklüğün* içinde *gusülhanesi* bulunmaktadır.

*Başoda* yaklaşık 317 x 457 santimetre bir alanla evin kuzey ve doğu cephesinde bulunmaktadır. *Başodanın* yapısı Konya Evlerinin genel özelliklerine konumu yönüyle de uyumakta, avlu ile bahçeye dönük olan oda güney, doğu ve kuzey yönlerine açılmaktadır. *Başodanın* diğer odalara nazaran daha aydınlık olması, güney

ve doğu duvarlarına açılan iki pencere kuzey duvarında olan bir pencereden kaynaklanmaktadır. Pencere dikdörtgen formu, dört bölümlü, üst ile alt açılımlı ve şevlidir. Odada genel olarak diğer odalardan daha fazla donatı bulunması yönüyle de Konya Evleri özelliklerini yansıtır. Odaya giriş kapısının arkasında mavi boyalı, altı açık, üzerinde çekmeceli iki kapaklı dolap bulunmaktadır. Kuzey duvarında yine iki adet ikisi küçük camlı, vitray boyalı, ikisi büyük ahşap kapaklı iki dolap bulunmaktadır.

Giriş kapısının hemen yanında *yüklük* bulunmaktadır. *Yüklüğün* içi önceden gusülhane olarak kullanılmaktayken sonradan banyo ile birlikte düzenlenmiştir. Odanın zemini ahşap kaplamadır. Odanın batı yönünde ahşap sediri bulunur. Tavan dikdörtgen kesitli kirişlemelidir ve kirişlerin üstü hasırla kaplanmış vaziyettedir. Odanın ısıtılması odun-kömür sobası ile olmaktadır. Doğü yönündeki pencere üstünden bir baca ile soba bağlanmıştır (resim 17-19).

*Küçükoda* ile *başoda* arasında kalan bölüm banyo olarak, *başoda* da bulunan *yüklüğün* buraya ilave edilmesiyle büyümüştür. Aslında *başodada* bulunan *yüklük* içi *gusülhane* fonksiyonu, ileri zamanlarda, banyo içine katılarak kaldırılmıştır. Sonradan çekilen su tesisatı açıktan banyo içini dolandırırken su ve banyo mekânını ısıtma içinde bulunan kazanlı soba ile olmaktadır (resim 20).

Yapı bütünüyle “U” plan şekline sahip iki katlı olarak inşa edilmiştir. Yalnızca yazlık ve mutfak bölümleri bu biçimlenmede avlu içerisinde bah-

çe duvarına bitişik inşa edilmiştir. Ev dört cephelidir. Genel olarak bakıldığında evin içe dönük bir karakteri olduğunu söylemek mümkündür. Güney cephesi olan yol cephesi ile kuzey cephesi sadedir ve hareketlilik avluya bakan doğu cephesinde görülmektedir. Yapının genelinde kirpi saçaklar bulunur. Avluya *giriş cephesi* güneydedir ve bu cephe oldukça sade görünümlüdür. Bu cephede ön kısımda sadece hariciye bölümüne ait odaya girmeden ara bölümündeki penceresi ile avluya giriş kapısı bulunmaktadır. *Batı cephesi* sağırdır ve bitişğinde komşu bina bahçesi vardır. *Küçükodanın* ana penceresi dışında cephede hareketlilik parsel bazında görülmektedir. Dökülen sıvaların altında duvar dolgu malzemesi görülebilmektedir. *Doğu cephesinde* plan şemasının yansıdığı kademeli bir görünüm elde edilmiştir. Eve avludan geçildikten sonra giriş bu cephededir. Yine diğer cephelerde olduğu gibi kirpi saçaklar ve pencereler cephe elemanlarındandır. *Kuzey cephesi*, evin bahçe tarafıdır ve bu cephe başodanın bahçeye bakan penceresi haricinde sağırdır (resim 21).

*Avlu*, evin mutfak gibi ana fonksiyonların yanında *müştemilat*, *ocak*, *ahır*, *odunluk*, *depo* gibi yardımcı birimlerini bünyesinde toplamaktadır. Günlük yaşantının pek çoğu bu avlu içerisinde geçmektedir. *Avlunun* toprak zemini büyük taş plakalarla kaplanmış durumdadır. Avludaki birimlerden evin batı duvarına yaslanmış vaziyette boylu boyunca uzanan bölümünde ahşap dolap ve nişler görülmektedir. Bu mekânların da yapıyla

birlikte tasarlanmış olması muhtemeldir. Tavanlar ahşap kirişlemelidir ve zeminler sıkıştırılmış topraktan yapılmıştır. İç ve dış duvarlar çamur harçla sıvanmıştır. *Hela* fonksiyonu ise bahçe duvarının dışında bulunmaktadır (resim 28).

### 5. Sonuç

Konya Evi, Türk Evi niteliğini araştırma konuları içerisinde önemli bir yer tutmaktadır. Konya, Anadolu'nun orta kısmında olmasından dolayı pek çok kültürün şekillendirdiği, belli bir kültürel altyapısı olan eski Konya Evi, gerek plansal bazda gerekse cephe karakteristiği olarak hâlen ilgi odağı olmaya devam etmektedir. Kerpiç, taş ve ahşap yapı malzemeleri birlikte kullanıldığı, toprak ya da beyaz badanalı evlerden olan Konya Evleri, günümüzde de tekil ya da mahalle bazında korunmaktadır. Ancak dönüşen alanlarda sivil mimari örnekleri günümüzde hâlen terk edilerek kaybolmaya, yok olmaya ya da yıkılmaya mahkûm edilmiştir. 1980'li yıllardan sonra kentin büyüme ekseninin değişerek kuzey aksının kuvvetlenmesi, şehir merkezinde dönüşen alanlar ile özellikle 1990'lı yıllarda Konya sivil mimarisinin bulunduğu yoğun dokular üzerinde etkili olmuştur. Bu dokularda yaşayan yerli halkın da yeni yapılaşan alanlara göç etmesiyle, bölge cazibesini kaybetmeye başlamış artık geçiş alanı kimliği ile niteliksiz kentsel bir alan olarak karşımıza çıkmıştır. Günümüzde ise hâlen göç etme etkin bir şekilde devam etmekte, Konya yerli halkı eski mahallelerini terk ederek yeni dönüşen

alanlardaki, kapalı site ortamlarına taşınarak eski evlerini bırakmaktadır. Bununla birlikte Konya kentinin çevre ilçelerinden göç alması nedeni ile kısmen eski konutlara yerleşilmesi ile kültürel sosyal ve fiziksel bir kopma oluşmamıştır. Ancak Suriye’de çıkan savaş nedeniyle ortaya çıkan göçten Konya kenti de etkilenmiş, Konya eski evlerine Suriyeli mülteciler yerleşmiştir. Bu durum sivil mimarinin korun(a)mamasını sağlamakta, bakımsız evler ile doku içerisinde yıkılmaya yüz tutmuş evler kentsel dönüşüme uğramaktadırlar. Bunun yanında yeni yapılar ve/veya restorasyon çalışmaları yapılmış, yeni yapılan eski evlere farklı fonksiyonlar yüklenmiştir. İşte bu yapılanmadan etkilenerek dönüştürülen mahallelerin başında gelen Çaybaşı Mahallesi’ndeki konutlardan birinin incelendiği çalışmada Konya Evleri’nin genel mekânsal sistemi örneklenerek açıklanmıştır.

Sonuçta Konya’da belirli bir zamana tanıklık etmiş sivil mimari örnekleri, döneminde oldukça yaygın olan bir yapılanma sistemi ile Konya konut dokusunu oluşturmaktadır. Bu dokulardan birinin üzerinde bulunan Saim Sakaoğlu Evi, kapsamlı bir şekilde incelenerek elde edilen görsel ve rölöve çalışmasının gelecek nesillere aktarımı yapılması bu çalışmanın temel hedefi olmaktadır. Çalışma bu hâliyle daha çok, kapsamlı bir analiz çalışmasından öte, belirli bir zaman diliminde kullanılmış ancak günümüze ulaş(a)mamış tipik bir Konya Evi’ni tanıtmaktır. Bu açıdan bakıldığında çalışma sadece, cadde bağlantısından

başlayarak evi, kapsamlı bir şekilde tüm odalarını ve donatıları ayrıntıda incelenmesinden ibarettir. Bir başka ifadeyle, Çaybaşı Mahallesi’nin dönüşümü, yıkılan ya da kaybolan sivil mimari örneklerinin aktarımından çok, Sakaoğlu ailesi tarafından yaptırılmış ve uzun yıllardır kullanılmış ancak kentsel dönüşümle yok edilmiş Konya Evi’nin kapsamlı bir şekilde tanıtılması ve mekânların ayrıntılı bir şekilde okumasıdır. Bu okumalar sonucunda Çaybaşı Caddesi’nde bulunan konut dokusunda klasik iç sofalı tipte yapılmış olan Sakaoğlu Evi, küçük ölçekte geleneksel yaşantıya olanak sağlar biçimde, Konya Evi özelliklerini yansıttığı görülmüştür. Geleneksel yapıdaki Konya Evi’nde bulunan başoda, küçükoda, içsofa/tahtaboş, hariciye ile hayat katında bulunan mutfak, ahır, izbe ve yazlık gibi mekânların, Konya Evleri’nin mekânsal özelliklerini yansıttığı, sabit donatıların yeteri kadar yapılarak ihtiyaca uygun kullanıldığı tespit edilmiştir.

Bununla birlikte bu evin bir başka önemli özelliği ise, Türk halk edebiyatı ve halk bilimi duayenlerinin başında gelen, saygıdeğer bir bilim insanı olan Prof. Dr. Saim Sakaoğlu’nun doğup büyüdüğü evin yıkılmadan önceki son hâlinin, Saim Sakaoğlu belleğinden de ilham alarak ayrıntılı olarak aktarılmasıdır. Dolayısıyla Konya Evleri’ne atıfta bulunan bu çalışmanın, arka planında yer alan bu nitelik çalışmanın başka bir orijinal yönünü de oluşturmaktadır.

## Resimler ve Şekiller



Resim 1. Evin yeri ve genel konumu (Konya Kent Bilgi Sistemi, 2005)



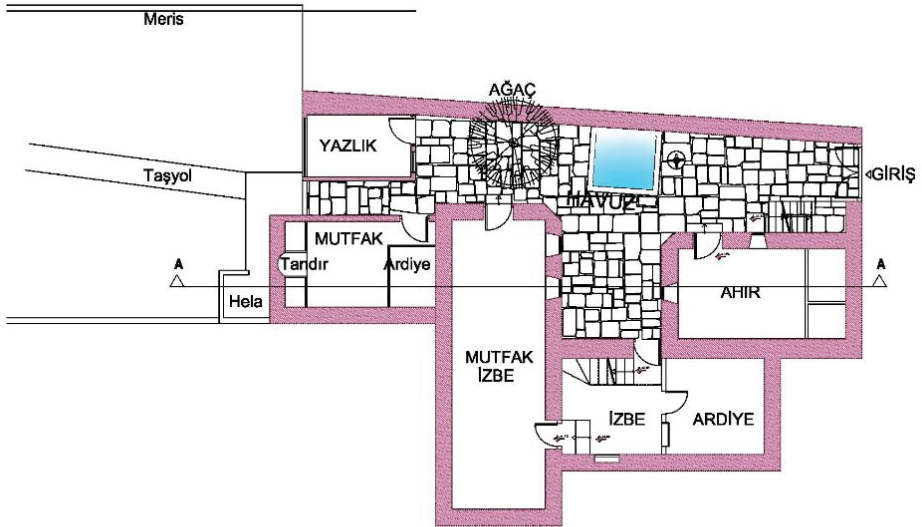
Resim 2. Avlu Kapısı (caddeden eve bakış)



Resim 3. Avlu Kapısı (dıştan görünüm)

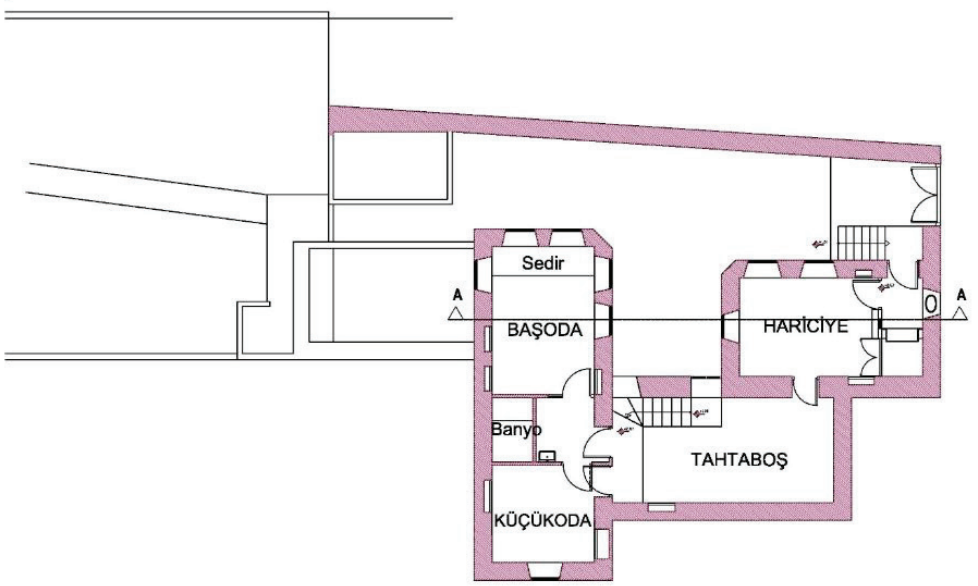


Resim 4. Avlu Kapısı (içten görünüm)



hayat avlu kat planı

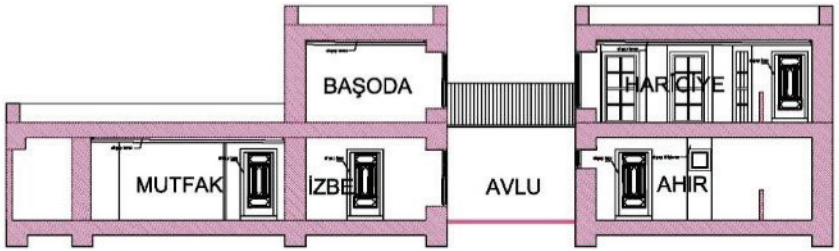
Şekil 1. Zemin kat planı



ana kat planı



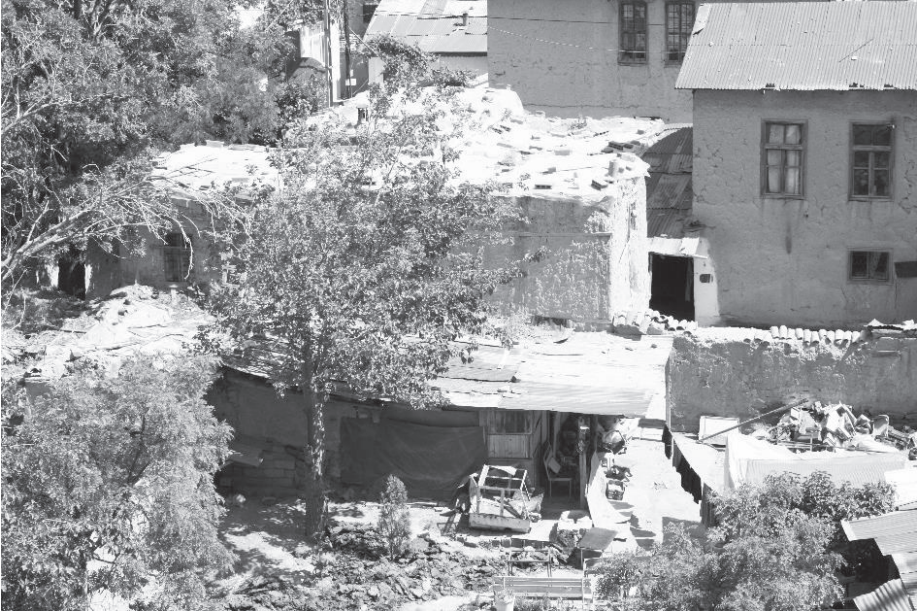
Şekil 2. Üst kat planı



A - A KESİTİ



Şekil 3. Şematik Kesit



**Resim 5.** Evin kuzey cephesinden bakış, bahçe yönünden görünüm



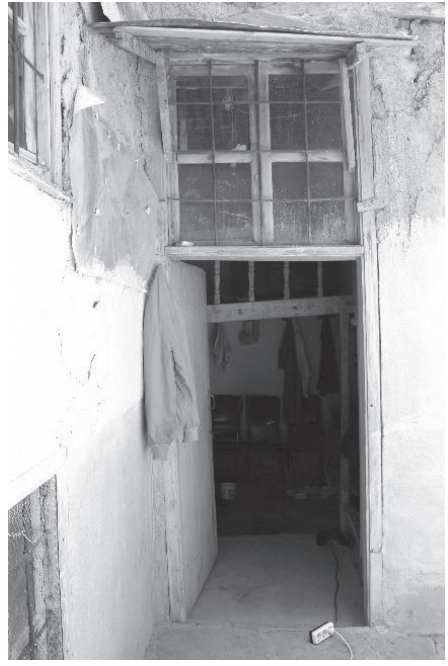
**Resim 6.** Başoda köşe detayı (mukarnashlı)



**Resim 7.** Hariciye köşe detayı (mukarnashlı)



Resim 8. Evin cümle kapısı (dıştan görünüm)



Resim 9. Evin cümle kapısı (içten görünüm)



Resim 10. Hayat'tan cümle kapısına bakış



**Resim 11.** Hariciye bölümünün görünümü



**Resim 12.** Hariciye bölümünde Ahşap malzeme kullanımı



Resim 13. Hariciye bölümü girişteki ağzıaçık



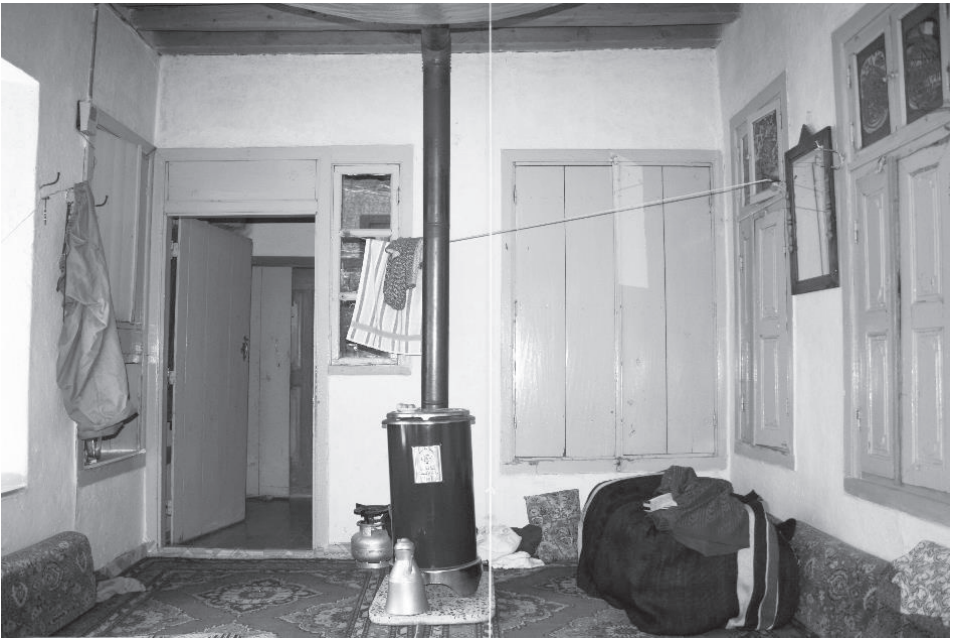
Resim 14. Pencere önu taş denizlik (*taşlık*)



Resim 15. Tahtaboş kısmına çıkan merdivenler ile küçükoda ve başodanın kapıları



Resim 16. Küçükodanın dışa açılan penceresi



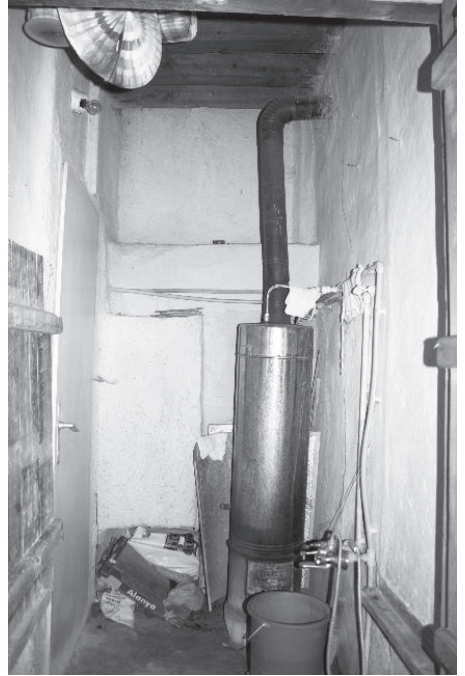
Resim 17. Başodanın giriş kapısı, yüklük ve kapaklı dolapları



Resim 18. Başodanın yüklük donatısı ve gusülhanenin banyoya dönüşmüş hâli



Resim 19. Banyonun yüklük içinden görünümü



Resim 20. Lavabo ve banyoya geçiş alanı



**Resim 21.** Başodanın hayata bakan cephesinden görünüm



**Resim 22.** Zemin katta mutfak alanından hayata açılan kapıya bakış



Resim 23. Zemin katta mutfak kapısından iç mekâna bakış



Resim 24. Hayatta bulunan havuz, tulumba ve çeşme donatısı



**Resim 25.** Hayatta bulunan yazlık bölümü ve arka solda bahçeye açılan kapı



**Resim 26.** Hayatta bulunan yazlık bölümünün içinden görünüm



**Resim 27.** Bahçe tarafı, önceden kullanılan içinde ocak donatısı olan mutfak



**Resim 28.** Bahçe tarafında bulunan helaya bakış

#### KAYNAKÇA

- Arat, Yavuz. *Geleneksel Türk Evi İç Mekân Donatılarının Antropometrik Verilere Dayalı Analizi, Konya Örneği*. Konya: Selçuk Üniversitesi, Fen Bilimleri Enstitüsü Basılmamış Doktora Tezi, 2011.
- Baran, Mine. *Halkbilimi bağlamında Anadolu-Türk Konutunun Mekânsal Oluşumu*. Basılmamış Doktora Tezi, İstanbul: Yıldız Teknik Üniversitesi Fen Bilimleri Enstitüsü, 2000.
- Berk, Celile. *Konya Evleri*. İstanbul: İstanbul Matbaacılık, 1951.
- Eldem, Sedad Hakkı. *Türk Evi III / Osmanlı Dönemi Turkish Houses Ottoman Period*. İstanbul: Türkiye Anıt Çevre Turizm Değerlerini Koruma Vakfı Yayınları, 1987.
- Karpuz, Haşim. *A. Nüşet Turgut'un Konya Evi Yazıları, Eski Konya Evleri*. Konya: Konya Büyükşehir Belediyesi Kültür Yayınları, No:54, 2003.
- Kuşçu, Ahmet Cemil. *Sürdürülebilir Mimarlık Bağlamında Geleneksel Konya Evleri Üzerine Bir İnceleme*. İstanbul: Yıldız Teknik Üniversitesi Fen Bilimleri Enstitüsü Basılmamış Yüksek Lisans Tezi, 2006.
- Odabaşı, A. Sefa. *20. Yüzyıl Başlarında Konya'nın Görünümü*. Konya: T.C. Konya Valiliği İl Kültür Müdürlüğü, Yayın No: 16, s. 54, 1998.
- Önge, Yılmaz. "Konya'da Yeni Bulunan Alçı Süslemeler", *Vakıf Haftası Dergisi*, Ankara: Vakıflar Genel Müdürlüğü, s. 187-195, 1990.
- Tozoğlu, Dilek. *Konya'da Mimari Özelliği Olan Bazı Geleneksel Evlere Yeni Fonksiyon Verilmesi Üzerine Bir Deneme*. Konya: Selçuk Üniversitesi Fen Bilimleri Enstitüsü Basılmamış Yüksek Lisans Tezi, 1995.
- Turgut, Arif Nüşet. *Eski Konya Evleri*, Konya: Konya Büyükşehir Belediyesi Kültür Yayınları No:54, 2003.