

**T.C.
NECMETTİN ERBAKAN ÜNİVERSİTESİ
SOSYAL BİLİMLER ENSTİTÜSÜ
TURİZM İŞLETMECİLİĞİ ANABİLİM DALI
TURİZM İŞLETMECİLİĞİ BİLİM DALI**

**Ekonomik ve Sosyal Yönleriyle İnanç Turizmi: Tokat İli ve
Çevresi Alevi İnanç Mekanları Üzerine Bir Araştırma**

**HAZIRLAYAN
AMİNE ZEHRA ÇİFTÇİ
20811201003**

YÜKSEK LİSANS TEZİ

**DANIŞMAN
PROF. DR. H. BAHADIR AKIN**

KONYA-2024

**T.C.
NECMETTİN ERBAKAN ÜNİVERSİTESİ
SOSYAL BİLİMLER ENSTİTÜSÜ
TURİZM İŞLETMECİLİĞİ ANABİLİM DALI
TURİZM İŞLETMECİLİĞİ BİLİM DALI**

**Ekonomik ve Sosyal Yönleriyle İnanç Turizmi: Tokat İli ve
Çevresi Alevi İnanç Mekanları Üzerine Bir Araştırma**

**HAZIRLAYAN
AMİNE ZEHRA ÇİFTÇİ
20811201003**

YÜKSEK LİSANS TEZİ

**DANIŞMAN
PROF. DR. H. BAHADIR AKIN**

KONYA-2024



T.C.
NECMETTİN ERBAKAN ÜNİVERSİTESİ
Sosyal Bilimler Enstitüsü
Bilimsel Etik Sayfası



Öğrencinin	Adı Soyadı	AMİNE ZEHRA ÇİFTÇİ		
	Numarası	20811201003		
	Ana Bilim / Bilim Dalı	Turizm İşletmeciliği / Turizm İşletmeciliği		
	Programı	Tezli Yüksek Lisans	<input checked="" type="checkbox"/>	
		Doktora	<input type="checkbox"/>	
Tezin Adı	Ekonomik ve Sosyal Yönleriyle İnanç Turizmi: Tokat İli ve Çevresi Alevi İnanç Mekanları Üzerine Bir Araştırma			

Bu tezin hazırlanmasında bilimsel etiğe ve akademik kurallara özenle riayet edildiğini, tez içindeki bütün bilgilerin etik davranış ve akademik kurallar çerçevesinde elde edilerek sunulduğunu, ayrıca tez yazım kurallarına uygun olarak hazırlanan bu çalışmada başkalarının eserlerinden yararlanılması durumunda bilimsel kurallara uygun olarak atıf yapıldığını bildiririm.

Öğrencinin Adı Soyadı
İmzası
Amine Zehra ÇİFTÇİ



T.C.
NECMETTİN ERBAKAN ÜNİVERSİTESİ
Sosyal Bilimler Enstitüsü



ÖZET

Öğrencinin	Adı Soyadı	Amine Zehra ÇİFTÇİ		
	Numarası	20811201003		
	Ana Bilim / Bilim Dalı	Turizm İşletmeciliği		
	Programı	Tezli Yüksek Lisans	✓	
		Doktora		
	Tez Danışmanı	Prof. Dr. Hilmi Bahadır AKIN		
Tezin Adı	Ekonomik ve Sosyal Yönleriyle İnanç Turizmi: Tokat İli ve Çevresi Alevi İnanç Mekanları Üzerine Bir Araştırma			

Günümüzde alternatif turizm türlerine duyulan ilginin devamlı olarak artması ve sahip olduğu potansiyel nedeniyle inanç turizmine gösterilen önem de aynı doğrultuda artmaktadır. Kutsal olarak kabul edilen dini mabetlerin, insanlar tarafından ziyaret edilmesi bir turizm hareketliliği oluşturmaktadır. Tokat ve çevre illerde tarih boyunca farklı medeniyetlere ev sahipliği yapmış ve bu farklı kültürlerin etkilerini günümüze kadar taşımıştır. Tokat ve çevresinde yer alan illerde Alevilik inancı anlayışı yaygındır ve bu sebeple çok sayıda cem evi, türbe ve ocak bulunmaktadır.

Bu çalışmanın amacı, Tokat ili ve çevresinde Alevi inancına özgü turizm potansiyeli bulunan bölgelere gelen ziyaretçilerin motivasyonunun belirlenmesi, bu durumun çevresel ve ekonomik anlamda değerlendirilerek bir inanç turizm rotası kurgulanmasıdır.

Konunun uygunluğu sebebiyle çalışmada nitel araştırma yöntemlerinden faydalanılmıştır. Literatür taraması yapılarak, inanç turizmi kavramsal çerçevede incelenmiştir. Türkiye ve Dünya'daki inanç turizm merkezleri, rotaları ve mevcut durum tespit edilmiştir. Araştırmanın amacına uygun olarak yarı yapılandırılmış görüşme tekniğiyle hazırlanan sorular ile görüşmeler yapılmış, buldukları çevre hakkında bilgi toplanmıştır.

Toplanan verilere göre, araştırmanın yapıldığı bölgelerde turizm potansiyeli olduğu sonucuna ulaşılmıştır. Potansiyeli olan bölgelerde, turizm rotası kurgulanmıştır. Yapılan incelemelerde ve ulaşılan rakamsal verilerde bazı bölgelerin, diğerlerine göre daha fazla ziyaretçi aldığı tespit edilmiştir.

Araştırmanın sonucunda, bu turizm hareketinin, inanç turizmine ve durumun bölge halkı için ekonomik katkı sağlayabilecek bir sektör haline gelme potansiyeli olduğu belirlenmiştir. Bunların gerçekleşmesi için ise, kurgulanan rotaların oluşturulması, mevcut altyapının düzeltilme işlemlerinin gerçekleşmesi ve tanıtım yapılması gerekmektedir.

Anahtar Kelimeler: Turizm, İnanç Turizmi, Turizm Rotası, Tokat.



T.C.
NECMETTİN ERBAKAN ÜNİVERSİTESİ
Sosyal Bilimler Enstitüsü
ABSTRACT



Author's	Name and Surname	Amine Zehra ÇİFTÇİ		
	Student Number	20811201003		
	Department	Tourism Management		
	Study Programme	Master's Degree (M.A.)	✓	
		Doctoral Degree (Ph.D.)		
	Supervisor	Prof. Dr. Hilmi Bahadır AKIN		
Title of the Thesis/Dissertation	Religious Tourism with its Economic and Social Aspects: A Research on Elawi Faith Destinations in Tokat Province and Nearby Cities			

In recent times, It's continuous that the increase in interest in alternative forms of tourism and the potential that it possess has led to a growing importance placed on religious tourism. The visitation of religious sanctuaries considered sacred by people creates a movement in tourism. Tokat and the surrounding provinces have hosted different civilizations throughout history, preserving the influences of these different cultures to the present day. The Elewi belief system is widespread in Tokat and its surrounding areas, resulting in the presence of numerous djemevi (Elewi worship places), shrines, and lodges.

The aim of this study is to determine the motivation of visitors to the regions around Tokat province that have the potential for tourism activity specific to the Elewi belief. By evaluating this situation environmentally and economically, the goal is to create a religious tourism route.

Due to the appropriateness of the subject, qualitative research methods have benefited from the study. By conducting a literature review, religious tourism has been examined within the conceptual framework. religious tourism centers, routes, and the current situation in Turkey and around the world have been identified. In line with the research objective, interviews were conducted using semi-structured interview questions, and information about the participants' surroundings have been gathered.

According to the collected data, it has been concluded that there is tourism potential in the regions where the research has happened. Tourism routes have been designed in the areas with potential. In the examinations conducted and the numerical data obtained, it has been determined that certain regions get more visitors compared to others.

As a result of the research, it has been determined that this tourism movement has the potential to become a sector contributing to religious tourism and providing economic benefits for the local population. To make these happen, it is necessary to create the planned routes, implement improvements in the existing infrastructure, and advertise these activities.

Keywords: Tourism, Religion Tourism, Tourism Route, Tokat.

İÇİNDEKİLER

Bilimsel Etik Beyannamesi.....	iii
Öz.....	iv
Abstract.....	v
İçindekiler	vi
Tablolar Listesi	Hata! Yer işareti tanımlanmamış.
Haritalar Listesi.....	x
Kısaltmalar Listesi	iii
Giriş.....	1

BİRİNCİ BÖLÜM İNANÇ TURİZMİ

1.1.Turizm Kavramı.....	3
1.2.Turizm ve İnanç İlişkisi	6
1.3.İnanç Turizmi.....	7
1.3.1.İnanç Turizmi Özellikleri.....	9
1.4.Ekonomik ve Sosyal Yönleriyle İnanç Turizmi.....	9
1.5.Türkiye ve Dünyada İnanç Turizmi Mevcut Durumu	11
1.5.1.Türkiye’de İnanç Turizmi.....	11
1.5.2.Dünya’da İnanç Turizmi	15

İKİNCİ BÖLÜM TOKAT VE ÇEVRE İLLER ÖZELLİKLERİ

2.1.Tokat İli Coğrafi Özellikleri	19
2.2.Tokat İlinde İnanç Turizmi Merkezleri	20

2.3 Tokat İli İnanç Özellikleri ve Alevilik İnancı.....	24
2.4.Tokat ve Çevre İllerinde Konaklama ve Ulaşım İmkanları.....	25

ÜÇÜNCÜ BÖLÜM

TURİZM ROTALARI

3.1.Turizm Rotası Kavramı	27
3.2.Turizm Rotalarının Planlanması	28
3.3.Türkiye’de Turizm Rotaları	29
3.4. Dünya’da Turizm-Kültür Rotaları	31

DÖRDÜNCÜ BÖLÜM

EKONOMİK VE SOSYAL YÖNLERİYLE İNANÇ TURİZMİ: TOKAT İLİ VE ÇEVRESİ ALEVİ İNANÇ MEKANLARI ÜZERİNE BİR ARAŞTIRMA

Konuyla İlgili Literatür.....	37
4.1.Araştırmanın Konusu ve Amacı	40
4.2.Araştırmanın Problemi.....	41
4.3.Araştırmanın Yöntemi	41
4.4.Evren ve Örneklem	44
4.5.Araştırma Verilerinin Toplanması	44
4.6.Araştırma Verilerinin Analizi	45
4.7.Verilerin Geçerliliği ve Güvenilirliği	46
4. 8.Araştırmanın Sınırlılıkları.....	47
4.9. Araştırmanın Bulguları	48
4.9.1. Araştırma Bölgesinde Tespit Edilen Yerler	48
4.9.2. Görüşme Bulguları.....	51

4.10.Tokat ve Çevresi Rota Önerisi:.....	63
Sonuç ve Öneriler	73
Ek-1	76
Kaynakça	77

TABLOLAR LİSTESİ

Tablo.1.1.Turizmin Sınıflandırılması	4
Tablo 1.5.1 Dünya Turizminde Türkiye'nin Yıllara Göre Sıralaması.....	15
Tablo 2.2 Tokat İli İnanç Turizm Merkezleri	22
Tablo 3.3. Türkiye'deki Kültürel Rotalar	30
Tablo 3.3.1.Türkiye Gelişim Koridorları.....	31
Tablo 3.4. Avrupa Konseyi Sertifikalı Kültür Rotaları	34
Tablo 3.4.1.UNESCO Diyalog Yolları Programı	35
Tablo 3.4.3. Güneydoğu Avrupa Kültür Koridorları	36
Tablo 4.9.2.Katılımcıların Demografik Özellikleri	57
Tablo 4.9.3. Bölgeye Gelen Ziyaretçilerin Motivasyonu	58
Tablo 4.9.4. Bölgeye Gelen Ziyaretçilerin İnancı	59
Tablo 4.9.5. Ziyaretçilerin Bölgeye Ekonomik Katkısı.....	60
Tablo 4.9.6. Çevre Etkisi, Ziyaret Dönemleri ve Ulaşım	61
Tablo 4.9.7. Turizm Rotası Oluşturulması	62
Tablo.4.10. İnanç ve Kültür Rotası 1.Gün Planı.....	66
Tablo 4.10.1. İnanç ve Kültür Rotası 2.Gün Planı.....	67
Tablo 4.10.2. İnanç ve Kültür Rotası 2.Gün Planı.....	68
Tablo.4.10.3 İnanç ve Kültür Rotası 1.Gün Planı(rota-2)	70
Tablo.4.10.4 İnanç ve Kültür Rotası 2.Gün Planı(rota-2)	72

HARİTALAR LİSTESİ

Harita 1.5.1: Türkiye’de Üç Semavi Din Açısından İnanç Turizmi Kapsamında.....	11
Harita 1.5.2: Türkiye inanç merkezleri haritası.....	12
Harita 1.5.3: Türkiye Turizm Stratejisi Kavramsal Eylem Planı Haritası.....	14
Harita 2.1: Tokat İl Haritası.....	19
Harita 3.3: Türkiye Kültür Rotaları.....	30
Harita 3.4: Santiago de Compostela Hac Yolu.....	32
Harita 4.10: İnanç ve Kültür Turizmi Rotası-1.....	64
Harita 4.11: İnanç ve KültürTurizmi Rotası-2.....	69

KISALTMALAR LİSTESİ

- CBS:** Coğrafi Bilgi Sistemleri
- CIIC:** International Committee on Cultural Routes (Uluslararası Kültür Rotaları Komitesi)
- ÇEKÜL:** Çevre ve Kültür Değerlerini Koruma ve Tanıtma Vakfı
- HZ:** Hazreti
- ICOMOS:** International Council On Monuments and Sites (Uluslararası Anıtlar ve Sitler Konseyi)
- ST:** Saint (Aziz)
- TÜİK:** Türkiye İstatistik Kurumu
- UNESCO:** United Nations Educational, Scientific and Cultural Organization (Birleşmiş Milletler Eğitim, Bilim ve Kültür Örgütü)

GİRİŞ

Türkiye, mevcut konumu; doğal, tarihi ve kültürel zenginlikleriyle birçok turizm faaliyetine dört mevsim boyunca ev sahipliği yapmaktadır. Tarihte çeşitli medeniyetlere ev sahipliği yapmış olması nedeniyle farklı dinlerin mabetleri yerli ve yabancı turistler tarafından ziyaret edildiği bilinmektedir. Bu sebeple, Türkiye inanç turizmi açısından önemli bir konuma sahiptir.

Türkiye tarihi itibarıyla çok sayıda etnik ve dinsel grubun birlikte yaşadığı bir coğrafyadır. Alevilik inancı da bu dinsel gruplardan biridir. Türkiye’de Alevilik inancına mensup çok sayıda kişi yaşadığı ve Alevilik inancı için önemli kabul edilen yerleri ziyaret ettikleri bilinmektedir. Bu şekilde Alevi inanç turizm hareketliliği oluşmaktadır. Ancak, ilgili literatüre bakıldığında bu konuda sınırlı kaynak olduğu görülmektedir.

Araştırmada, Tokat ve çevre illerde yaygın bir inanış olan Aleviliğin inanç merkezleri tespit edilmiş olup, bu bölge ekonomik ve sosyal yönleriyle incelenmiştir. Ziyaretçi alan Alevi inanç merkezleri için kültür ve inanç turizm rotası oluşturulmuştur.

Araştırma kapsamında öncelikle, ön saha araştırması yapılarak Alevilik inancı kapsamında 22 önemli merkez tespit edilmiştir. Ancak, bazı yerlerde ulaşım zorluk yaşanması, gidilen bölgelerin turizm için elverişli olmayışı ve yerel halkın turizme sıcak bakmaması gibi sebeplerle araştırma 8 bölge ile sınırlı tutulmuştur.

Çalışma kapsamında ilgili literatür incelenerek, konu edilen bölgede gözlem yapılmıştır. Yarı yapılandırılmış bir mülakat formuyla konu hakkında bilgi sahibi olan, araştırmaya katkı sağlayabileceği düşünülen kişilerle görüşmeler yapılmıştır. Araştırma kapsamında bölgede inanç turizmi için potansiyel olduğu, bölgede yaşayanların turizme sıcak baktığı ve karşılıklı anlayış ve hoşgörünün olması için farklı inanışlara sahip kişilerin de yaşadıkları bölgede görmek istediklerini belirtmeleri çalışmanın önemini destekler nitelikte olarak değerlendirilmiştir.

Tokat ve çevre illerde böyle bir araştırmanın, bölgedeki mekanların tespit edilmesi ve tespit edilen önemli yerler arasında bir yol güzergahı çizilmiş, bu şekilde özgün bir çalışma ortaya çıkarılmaya çalışılmıştır. Belirlenen bu güzergahlar sayesinde, hem bölgeye gelecek olan ziyaretçiler için uygun bir rotaya sahip olması

hem de bölgeye gelen turist sayısının artmasıyla bölge şartlarının iyileştirilmesi ve yerel halk için ekonomik olarak katkı sağlaması beklenmektedir. Çalışmaya konu olan bölgedeki inanç turizm mekanları, alternatif turizm çeşitleriyle desteklendiği takdirde daha fazla kişinin ilgisini çekebileceği düşünülmektedir.

Ayrıca bu çalışmanın ülkemizin önemli bir nüfus kesimini oluşturan Alevi inanç gruplarının toplumun diğer kesimlerince turizm aktiviteleri kapsamında doğru şekilde tanınması ve zaman içinde daha olumlu ilişkilerin gelişmesine küçük de olsa bir katkı sağlayacağı ümit edilmektedir.

BİRİNCİ BÖLÜM

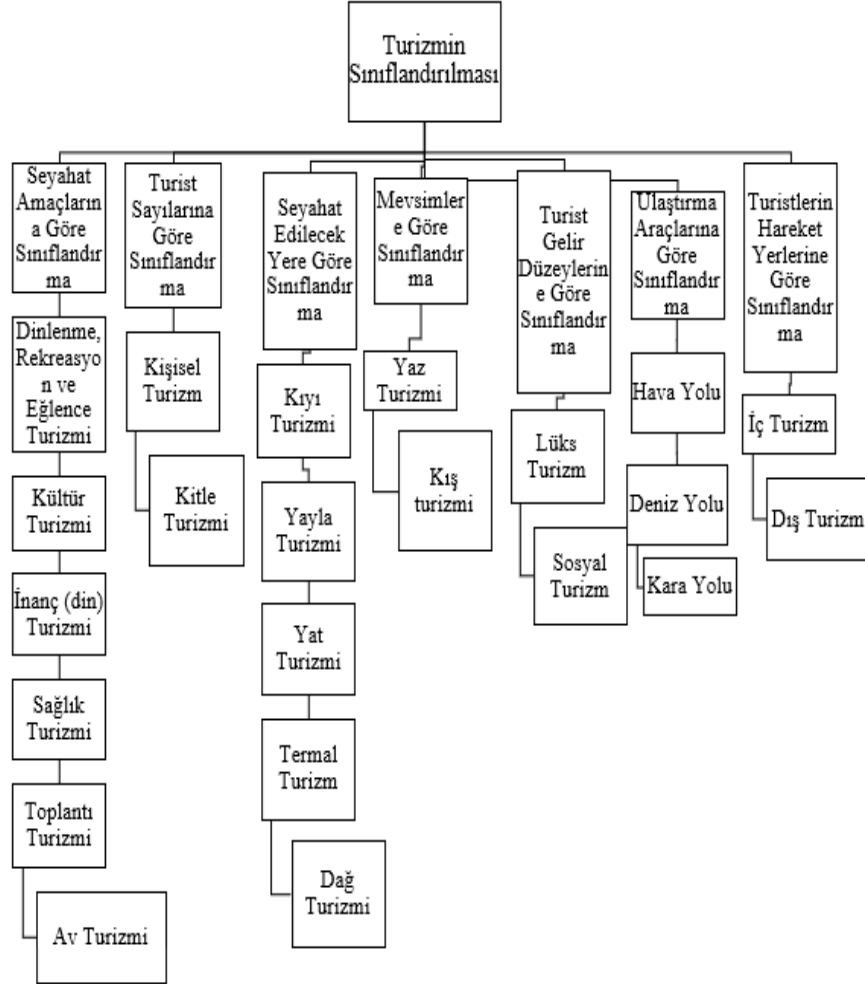
İNANÇ TURİZMİ

1.1.Turizm Kavramı

Eski çağlardan günümüze kadar olan süreçte, insanlar farklı sebeplerle devamlı olarak seyahat etme eğiliminde olmuşlardır. Bu seyahatler, ticaret, yiyecek bulma veya göç etme amaçlarıyla gerçekleşmiştir. Avrupa’da ise soylu olarak kabul edilen bireyler eğitim ve yeni yerler keşfetme amacıyla Mısır gibi yerlere gitmeye başladığı bilinmektedir. Orta çağda yaygınlaşmaya başlayan hac gezileri ise günümüzdeki turizm anlayışının öncüsü kabul edilmektedir (Stausberg, 2012). Ulaşımın sektörünün gelişmesiyle birlikte seyahat edenlerin sayısı çoğalmış ve turizm sektörü zamanla bugün olduğu halini almaya başlamıştır (Altun ve Kiraz, 2020).

Turizm, kişilerin devamlı olarak ikamet ettikleri ve yaşamlarını sürdürdükleri alanların dışına çıkarak, gittikleri yerlerde kalıcı olarak yerleşmemek ve gelir elde etmemek şartıyla, dinlenme, tatil, güzel vakit geçirme, spor, dini gerekliliklerini yerine getirme gibi nedenlerle bireysel veya toplu şekilde gerçekleştirilen seyahatlerdir (Sargın, 2006). Sürekli ikamet ettiği yerden en fazla bir yıl süre ile ayrılan ve para kazanma amacı olmadan seyahat eden kişilere ise turist denir (Kozak, 2012).

Turizmin sınıflandırılması farklı yöntemlerle yapılmaktadır. Günümüzde gelişen turizm anlayışıyla birlikte farklı turizm türleri mevcuttur. Turizm çeşitleri genel hatlarıyla Tablo 1.1’de verilmiştir.

Tablo.1.1.Turizmin Sınıflandırılması

Kaynak: Şahinkoç ve Yüksel (2020).

a) Seyahat Amaçlarına Göre Sınıflandırma

Dinlenme, Rekreasyon ve Eğlence Turizmi: Turistlerin boş zamanlarında, kendi istek ve arzularıyla, kişisel tatmin amacıyla yaptıkları devamlı olarak ikamet ettikleri yerden başka bir destinasyona giderek hoş, eğlenceli vakit geçirdikleri etkinliklerdir (Orel ve Yavuz, 2003).

Kültür Turizmi: Turistlerin farklı kültürleri deneyimlemek için gerçekleştirdikleri seyahatlerdir (Baykan, 2007).

İnanç Turizmi: Bireylerin ibadet ihtiyaçlarını tatmin edebilmek amacıyla gerçekleştirdikleri seyahatlerdir (Tan ve Yıldırım, 2019).

Sağlık Turizmi: Bireylerin ikamet adresleri dışında, seyahat ederek ve gittikleri yerde konaklayarak tedavi olma eylemleridir (Aydın, 2012).

Toplantı Turizmi: Bireyler, devamlı olarak konakladıkları yerlerin dışında bilgi alışverişi, toplantı gibi sebeplerle seyahat etmelerine ve gittikleri yerlerde konaklamalarına denilmektedir (Karasu, 1990).

Av Turizmi: Bireylerin kontrollü şekilde, sayıları ve doğal ortamları uygun olan hayvanları avlanarak yapılan turizm çeşididir (Özer, 2020).

b) Turist Sayılarına Göre Sınıflandırma:

Kişisel Turizm: İnsanların içlerinde buldukları dünyayı tanımak arzusuyla, bireysel olarak çıktıkları seyahatlerdir (İnce, 2017).

Kitle Turizmi: Bireylerin genel olarak, paket turlar ile belirli destinasyonlarda gerçekleştirdikleri seyahatlerdir (İnce, 2017).

c) Seyahat Edilecek Yere Göre Sınıflandırma:

Kıyı Turizmi: Deniz-kum-güneş olan, turizmin 3S'sini kapsayan turizm çeşididir (Üzümcü, 2022).

Yayla Turizmi; Kırsal turizm türüdür, yaylalarda yapılmaktadır (İstanbulu ve Yozcu, 2020).

Yat Turizmi: Bireylerin devamlı ikamet ettikleri yerden, başka bir yere yat ile seyahat gerçekleştirerek veya başka bir şekilde ulaşım sağladığı bölgede yat kiralarak gerçekleştirdiği turizm çeşididir (Polat, Bitiktaş ve Açık, 2022).

Termal Turizm: Termal suların faydalanmak amacıyla, kişilerin bu yeraltı sularının olduğu bölgelere gitmeleri ve konaklamalarından oluşan turizm türüdür (Aköz ve Beyhan, 2020).

Dağ Turizmi: Gezi, araştırma, tırmanma gibi sporların yapıldığı turizm faaliyetleridir (İnce, 2017).

d) Mevsimlere Göre Sınıflandırma:

Yaz Turizmi

Kış Turizmi

e) Turist Gelir Düzeylerine Göre Sınıflandırma

Lüks Turizm: Yüksek gelir seviyesine sahip kişilerin gerçekleştirdiği turizm faaliyetleridir (İnce, 2017).

Sosyal Turizm: Ekonomik durumu zayıf olan öğrenci, emekli, işçi gibi kişilerin gerçekleştirdiği turizm faaliyetleridir (İnce, 2017).

f) Ulaştırma Araçlarına Göre Sınıflandırma:

Hava Yolu

Deniz yolu

Kara Yolu

g) Turistlerin Hareket Yerlerine Göre Sınıflandırma:

İç Turizm: Bireylerin, vatandaşı olduğu ülkelerin sınırları içinde gerçekleştirdiği turizm faaliyetleridir (İnce, 2017).

Dış Turizm: Kişilerin, vatandaşı olduğu ülkelerin dışına çıkarak katıldığı turistik faaliyetlerdir (İnce, 2017).

1.2.Turizm ve İnanç İlişkisi

Turizm faaliyetleri zaman içerisinde giderek daha fazla çeşitlenmekte ve ekonomik gelir düzeylerindeki değişikliklerle beraber daha fazla insan bu faaliyetlere katılmaktadır (Sargın, 2006). Ekonomik gelir düzeyindeki değişikliklerin yanı sıra, ulaşımdaki teknolojik gelişmeler, eğitim düzeyinin artması gibi faktörler de bu durumda etkili olmuştur. Bu turizm hareketi, bireylerin inançlarını yaşayabilmek amacıyla, kutsal olarak gördükleri alanları ziyaret etmeleriyle başlamıştır (Yılmaz, Erdinç ve Küçükali, 2013). Bu durumda, dünya genelinde inanç turizmi sebebiyle bir hareketliliğin oluşmasına neden olmaktadır.

İnsanoğlunun var oluşuyla birlikte ibadet etme duygusu ve ihtiyacı farklı şekillerde gerçekleştirilmiştir, yapılan antik kazılarda bulunan eserler de bu görüşü destekler niteliktedir (Eren ve Ayaz, 2020).

İnanç ve turizm, seyahat motivasyonu ve ziyaretçi çekim kaynağı olmasıyla birbirine çok yakın bir ilişkiyi içermektedir (Henderson, 2011). Günümüzde yerli ve yabancı turistlerin ziyaret ettikleri bölgelerde kutsal yapılarla ilgilenmeleri, görmek istemeleri turizm ve arasındaki en dikkat çekici unsur denilebilir (Okuyucu ve Somuncu, 2013).

İnanç turizm için bir kaynaktır, din ve inanç turizmde her zaman büyük bir kaynak olarak görülmüştür (Stausberg, 2014). İnanç ve turizm seyahat motivasyonu ve ziyaretçi çekim kaynağı olmasıyla birbirine çok yakın bir ilişkiyi içermektedir (Henderson, 2011).

İlk insanın var olmasıyla başlayan, inanma duygusu ve dini inanışlar, insanların yaşadığı her yerde vardır. Bu nedenle, din birçok sektörle her zaman yakın bir etkileşim içindedir. Dinin yoğun bir iletişim halinde olduğu sektörlerden biri de turizm sektörüdür. Turistlerin, ibadet merkezlerine olan ilgileri veya ziyaret ettikleri bölgelerde ibadet merkezlerini de görmek istemeleri, aynı zamanda yalnızca sadece hac nedeniyle bir bölgeye gitmek istemeleri inanç turizmi kavramını ortaya çıkarmıştır (Küçük, 2013).

İnanç turizmi, gerek ülkeler için ekonomik boyut olarak gerek bireyler tarafından tercih edilmesi sebebiyle, Türkiye’de ve Dünyada yoğun şekilde talep gören turizm çeşitlerinden biridir. Çalışmanın bundan sonraki bölümünde inanç turizmi kavramı ele alınacaktır.

1.3.İnanç Turizmi

Turizm faaliyetleri, insanların eğlenmesinin, dinlenmesinin, yeni yerler keşfetmesinin dışında dini amaçlarla da yapılabilmektedir (Süt, 2015). Bu durumda alternatif turizm türleri içerisinde yer alan ‘inanç turizmi’ kavramını ortaya çıkarmaktadır.

İnanç turizmi; farklı dinlere mensup kişilerin, inançları doğrultusunda kutsal kabul edilen yerleri ziyaret etme isteğinden ortaya çıkmaktadır (Karabulut ve Kaynak, 2016). Bu turizm hareketi, bireylerin inançlarını yaşayabilmek amacıyla, kutsal olarak gördükleri alanları ziyaret etmeleriyle başlamıştır (Yılmaz, Erdinç ve Küçükali, 2013). Son yıllarda, inanç turizmi hem ibadet etme hem de yeni yerler keşfetme olanaklarıyla alternatif turizm türleri içerisinde öne çıkamaya başlamıştır (Okuyucu ve Somuncu, 2013). Günümüzde inanç turizmi anlayışı artık bir hac

yolculuğu anlayışından çıkmış, destinasyonların anlamlandırılması olarak ele alınmaktadır (Kim ve King, 2020).

İnanç turizmi hareketine katılan kişiler, dini sorumluluklarını yerine getirirken aynı zamanda ziyaret ettikleri yerlere ekonomik olarak katkı sağlamaktadırlar (Kaynak, 2010). Ancak, yalnızca ibadetlerini yerine getirmek amacıyla yapılan inanç turizmi kapsamında gerçekleştirilen seyahatler, son yıllarda değişikliklere uğrayarak kültür turizmi ile birlikte yapılan bazı rotalar etrafında yoğunlaşmaya başlayan bir turizm türüne dönüştüğü gözlenmektedir (Levent ve Uçar, 2018). Turizm rotaları, durak noktalarındaki destinasyonların korunmasına ve yerel halkın ekonomik olarak kalkınmasına da katkı sağlamaktadır.

Budovich (2023), inanç turizminin yerel yerleşim yerlerinde yaşayan bireylerin ekonomik kalkınmasına olan etkilerini araştırmak amacıyla yaptığı çalışmada, dini açıdan potansiyel taşıyan bölgelerin, istihdam yaratma, gelir seviyesinde artış olması gibi olumlu etkilerinin olduğunu gözlemiştir. İnanç turizmi potansiyeli taşıyan bölgelerin, ekonomik olarak canlanmasında önemli bir etkiye sahip olduğunu vurgulamıştır.

Tala ve Padurean (2008), inanç turizminin boyutlarını inceledikleri çalışmasında, geçmiş yıllarda inanç turizminin ekonomik boyutuna dikkat çekilmediğini ve ülkelere olan getirisinin göz ardı edilmesine karşın günümüzde turizm türleri içerisinde ülkelere sağladığı ekonomik getirisine dikkat çekmişlerdir. Aynı zamanda, bireylerin artık gerçekleştirdikleri seyahatlerde yalnızca kendi inandıkları dinler kapsamında seyahat etmediklerini, farklı inanç ve kültürleri de tanımak ve öğrenmek için seyahat ettiklerini belirtmişlerdir.

Bu çerçevede, Levent ve Uçar (2018) inanç turizminin kapsamını etkileyen faktörleri aşağıdaki şekilde belirtmişlerdir:

- Bireylerin inandıkları dinlerin geçmişini öğrenme isteği,
- Bireylerin dinlerinin önemli merkezlerini ziyaret etme isteği,
- İnançları gereği, dinlerinin gerekli gördükleri merkezleri ziyaret ederek ‘hacı’ olma isteğidir.

Gündoğan (2021), çalışmasında gerçekleştiği döneme göre inanç turizmini üç şekilde aşağıdaki gibi belirtmiştir:

- Mevsimsel İnanç Turizmi: Dini bayramlar, festivaller gibi etkinlikleri kapsayan dini etkinliklerdir.

- Haftalık İnanç Turizmi: Dinler için kutsal kabul edilmiş günlerde ibadet için yapılan ziyaretlerdir.

- Plansız İnanç Turizmi: Boş zamanlarda, ziyaretçinin isteğine göre yapılan seyahatlerdir.

1.3.1.İnanç Turizmi Özellikleri

Dinlerin birbirinden farklı özellikler taşıması (farklı dinler için, farklı seyahat zamanlaması gibi) ve bu dine mensup kişilerinde birbirlerinden farklı şekillerde beklentiye sahip olması, inanç turizmi açısından da farklılıklar barındırmaktadır. (Gümü, 2019). Bazı inanışlarda dini olarak yapılacak olan seyahatlerde zaman kısıtlaması varken, başka dinlerde zamanla ilgili bir sınırlama yoktur. İnanç turizmi hareketliliğinin genel olarak üç şekilde ortaya çıktığı gözlemlenmiştir. (Çakmak, 2014).

- Hacı olma amaçlı yapılan grup halinde yapılan seyahatler
- Belli tarihlerde, yılın aynı zamanlarında yapılan büyük kapsamlı toplantılar
- Turistik güzergahlarda, dikkat çeken inanç merkezleri, sanatsal çekiciliği olan merkezleri kapsayan turlar.

İnanç turizmi kapsamında, turistlerin seyahat motivasyonu çeşitlilik gösterdiği bilinmektedir. Bu anlamda, çalışmanın konusu sebebiyle inanç turizmi kavramı ekonomik ve sosyal yönleriyle incelenmiştir.

1.4.Ekonomik ve Sosyal Yönleriyle İnanç Turizmi

İnanç turizminin ülkeler için ekonomik ve sosyal olarak farklı etkileri mevcuttur. Şahiner (2012), çalışmasında dinin turizm üzerindeki etkisini ekonomik ve sosyal olarak iki farklı yönden incelemenin daha doğru olacağını belirtmiştir. Ekonomik yönden inanç turizmine bakılacak olursa, bireylerin inançları doğrultusunda harcama yaparken esnek davrandıklarını, bu durumun ülkeler planlama yaparken göz önünde bulundurulmasını; sosyal yönden bakılacak olursa da

farklı milletlerin, aynı duyguyla aynı yerleri ziyaret etme düşüncesinin toplumsal yakınlaşmaların sağlanabileceğini ifade etmiştir.

Ekonomik açıdan gelişmiş olan ülkelerin birçoğuna bakılacak olursa, milli gelirlerinde turizm sektörünün büyük bir paya sahip olduğu görülmektedir. Sektörün geliştiği bölgelerde istihdamın sağlanması, döviz gelirininde elde edilmesi gibi sebeplerle gelişmekte olan ülkeler bu alana önem vermektedir (Eşitti ve Kınır, 2015).

İnanç turizmi hareketine katılan bireyler, yalnız dini görevlerini yerine getirmekle kalmayıp, gittikleri yerlerde ekonomik bir hareketlilik sağlamaktadırlar (Kaynak, 2010).

İnanç turizminin, tüm dünyada öneme sahip olmasının nedeni, sosyal bir hareketlilik oluştururken aynı zamanda farklı toplumların, dini sebeplerle bir araya gelmesini sağlamakta ve bununla birlikte sosyolojik açıdan bir inceleme alanı oluşturmasıdır (Dikici ve Sağır, 2012). Literatürde turizmin sosyal ve ekonomik yönlerine bakıldığında, turizmin sosyolojik açıdan incelemelerinin sınırlı olduğu ancak, son yıllarda daha önem verilmeye başlandığı görülmektedir (Puşcasu, 2015).

Dikici ve Sağır (2012), Antalya’da inanç turizminin sosyolojik çözümlemesine yönelik bir çalışma yapmışlardır. Bu çalışmaya göre, inanç turizmi, dinlenmek, eğlenmek gibi amaçların ikinci plana atılarak, kutsal yerlerin ziyaret edilmesine yönelik bir olgu olduğunu belirtmişlerdir.

Turistler, çoğu zaman binlerce kilometre yol alarak dini görevlerini yerine getirmek amacıyla gittikleri bölgelerde yerli halk ile aralarında sosyal bir ilişki kurulmasına neden olduğunu ifade etmişlerdir. Aynı zamanda inanç turizmi, farklı kültürlerden kişileri aynı amaç doğrultusunda bir araya getirerek, hoşgörü ortamının oluşmasına yol açmaktadır (Kaynak, 2010).

İnanç turizmi yapısı itibariyle, farklı kültürlere sahip olan insanların bir araya gelmesine sebep olmaktadır. Bu durum, çeşitli inanışlara sahip olan bireylerin birbirlerini anlamasına, kültürlerini tanımasını gibi etkilere sebep olacaktır.

düşünülmektedir. Bu durum, inanç turizminin milletler arası hoşgörü ortamı için önemli kabul edilebilir.

1.5. Türkiye ve Dünyada İnanç Turizmi Mevcut Durumu

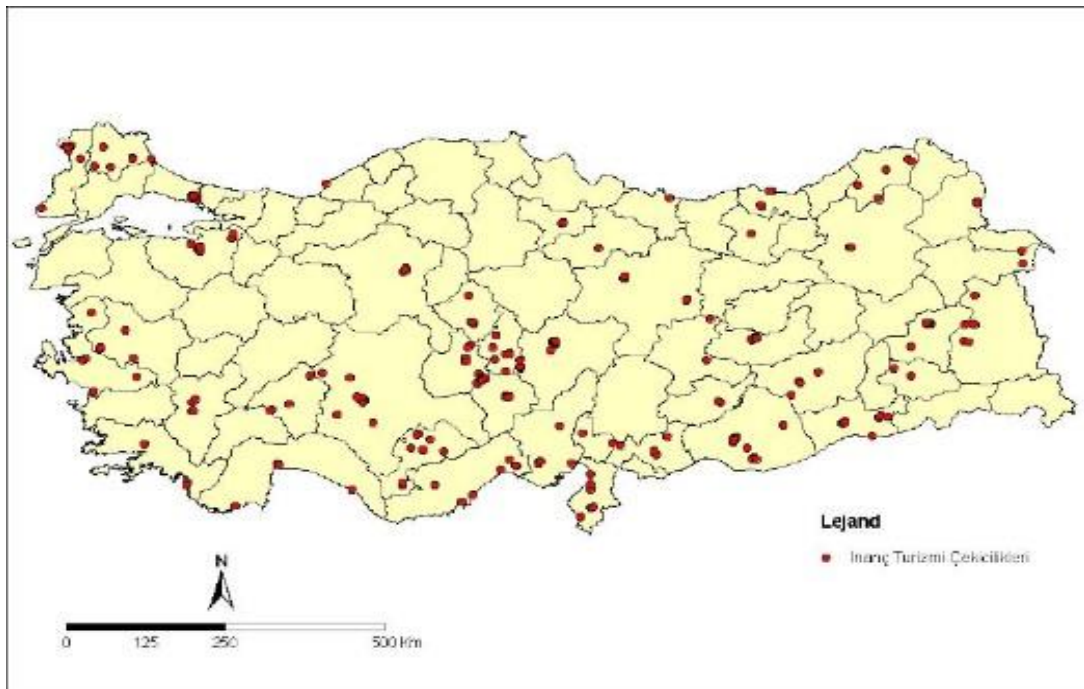
Çalışmanın bu bölümünde Türkiye ve Dünyada inanç turizmin güncel durumuyla ilgili bilgi verilmiştir.

1.5.1. Türkiye’de İnanç Turizmi

Türkiye, mevcut konumu; doğal, tarihi ve kültürel zenginlikleriyle birçok turizm faaliyetine dört mevsim boyunca ev sahipliği yapabilmektedir. Tarihte, çok fazla sayıda medeniyetin bu topraklarda yaşamış olması sebebiyle farklı dini mabetlerin ülkemizde varlığı bilinmektedir (Kaynak, 2010). Türkiye’de, Kültür ve Turizm Bakanlığı’nın yürüttüğü çalışmalarda, kırk üç ilde inanç turizm kapsamında ziyaret edilecek alan ve Anadolu’da dini öneme sahip; yüz altmış yedi İslam, yüz yirmi dokuz Hıristiyan, yirmi tane Musevi dinine ait toplam üç yüz on altı kültür varlığı bulunduğu tespit edilmiştir (Levent ve Uçar, 2018).

Harita 1.5.1 Türkiye’de Üç Semavi Din Açısından İnanç Turizmi Kapsamında

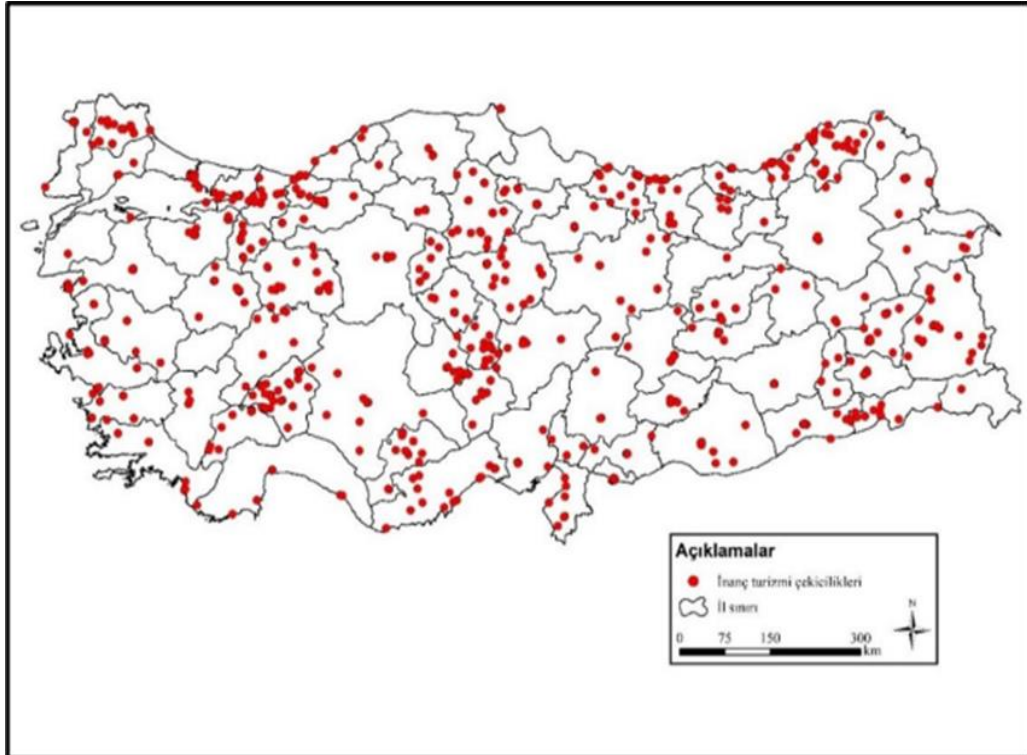
Değerlendirilebilecek Yerlerin İllere Göre Dağılışı



Kaynak: Okuyucu ve Somuncu (2013).

Türkiye; İslamiyet, Hristiyanlık ve Musevilik gibi üç önemli din olarak kabul gören dinlerin mabetlerini farklı bölgelerinde barındıran ve inanç turizmi kapsamında yılda en az iki yüz elli bin kişiyi ağırlayan bir destinasyondur (Eren ve Ayaz, 2020). Kültür ve Turizm Bakanlığı 'İnanç Turizm Projesi' adı altında Türkiye inanç turizmi kavramının duyulması ve bu isim altında bazı faaliyetlerin gerçekleştirilmesine yönelik çalışmaların 1995 yılında başladığı söylenebilir (Okuyucu ve Somuncu, 2013). Son yıllarda inanç ve kültür turizmine gösterilen ilgi hem ülkeler hem de alternatif arayan turistler tarafından artmaktadır. Günümüzde hem bakanlığın hem de otoritelerin bu konudaki çalışmaları devam etmektedir.

Harita 1.5.2 Türkiye İnanç Merkezleri Haritası



Kaynak: Okuyucu (2020).

Türkiye’de inanç turizm merkezleri içerisinde öne çıkan bazı iller ise şunlardır (Eren, 2020):

-Adıyaman (Nemrut, Arsemia)

-Denizli (St. Philippe Martyrion, Hierapolis St. Katedrali)

-Edirne (Selimiye Cami, Yıldırım Cami, Sweti Georgi Kilisesi, Yahudi Havrası)

-Hatay (St. Pierre Kilisesi, Aziz Hanna Kilisesi, St. Simon Manastırı)

-İstanbul (Küçük Ayasofya Cami, Aya İrini Anıtı, İtalyan Sinagogu, Eyüp Sultan Cami, Fatih Cami, Süleymaniye Cami, Mimar Sinan Türbesi, Eski İmaret Cami)

-İzmir (Hisar Cami, Meryem Ana Evi, Bergama Kilisesi, Karataş Beth Israel Sinagogu)

-Kastamonu (Nasrullah Kadı Külliyesi, Şeyh Şa-ban-ı Veli Külliyesi)

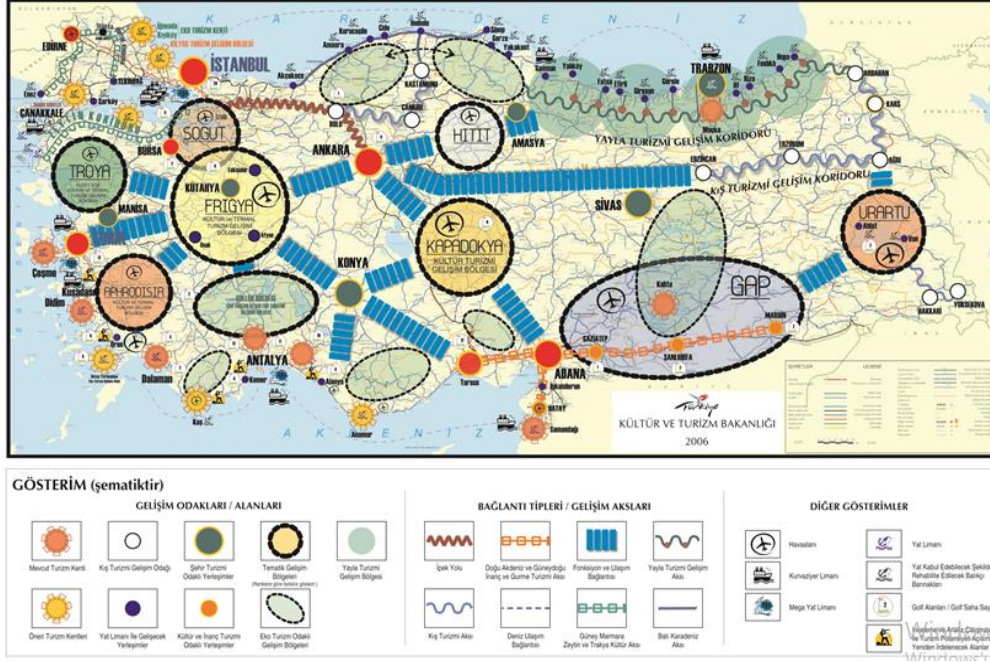
-Konya (Mevlâna Türbesi, Alâeddin Cami, İnce Minareli Cami, Aziziye Cami, Sille Siyata Manastırı, Ak Manastır, Haghia Eleni Kilisesi, Lystra)

-Trabzon (Sümela Manastırı, Santa Maria Kilisesi, Vazelon Manastırı, İskender Paşa Cami, Ayasofya Kilisesi, Büyük İmaret Cami, Fatih Cami).

Sürdürülebilir turizmin oluşması ve yıl boyunca yayılmış bir turizm hareketini destekleyen ‘2023 Türkiye Turizm Stratejisi’nde alternatif turizm hareketlerine yer verilmiştir. Bununla birlikte turizm koridorları oluşturulması fikri bu stratejik planda yer almaktadır. İnanç turizmi koridoru kapsamında, Tarsus’tan başlayıp Mardin’e kadar devam eden yol yapımı ve demiryolu bağlantısı sağlanarak turistlerin bu bölgeye ulaşımında kolaylık sağlanmış olup, ziyaretçilerin seçiminde etkili olacağı düşünülmektedir. Aynı zamanda, bu bölgedeki tarihi yapıların bakımları yapılarak, pansiyonculuk ve butik otellerin desteklenmesi planlanmaktadır (Resmî Gazete-Türkiye Turizm Stratejisi-2023, 2007). Bu stratejik planın

gerçekleşmesiyle birlikte bir inanç turizm rotası oluşturulmuş olup, yerli ve yabancı ziyaretçileri bölgeyi tercih etmesine imkân sağlaması düşünülmektedir.

Harita 1.5.3 Türkiye Turizm Stratejisi Kavramsal Eylem Planı Haritası



Kaynak: Resmî Gazete-Türkiye Turizm Stratejisi-2023, 2007

Tablo 1.5.1’de Kültür ve Turizm Bakanlığı’nın yayınladığı ‘2023 Türkiye Turizm Stratejisi’ çerçevesinde oluşturulan harita görülmektedir.

Kültür ve Turizm Bakanlığı’nın yürüttüğü, inanç turizmi projesi kapsamında Müslümanlık-Hristiyanlık ve Musevilik dinlerine ait önemli ziyaret yerlerinin imkanlarının düzenlemelerinin ve reklamlarının yapılarak turist sayısının artırılması planlanmaktadır (Kültür ve Turizm Bakanlığı, 2020).

Tablo 1.5.1 Dünya Turizminde Türkiye'nin Yıllara Göre Sıralaması

YILLAR	TURİST SAYISINDA	TURİZM GELİRİNDE
2006	12.	9.
2007	9.	10.
2008	8.	9.
2009	7.	9.
2010	7.	9.
2011	6.	10.
2012	6.	12.
2013	6.	12.
2014	6.	12.
2015	6.	12.
2016	10.	17.
2017	8.	15.
2018	6.	15.
2019	6.	14.

Kaynak: Kültür ve Turizm Bakanlığı (2020).

Tablo 1.4.1'de de Kültür ve Turizm Bakanlığı 2020 verileri ile, Dünya turizminde Türkiye'nin on dört yılı içeren ziyaretçi sayıları incelenmiş olup, gelen turist sayısı bakımından ilk altı ülke içinde yer aldığı görülmektedir. Günümüzde alternatif turizm çeşitlerine yönelimin artmasının bilinmesiyle birlikte bu veriler dikkate alındığında inanç turizm koridorunun oluşturulması bölge on iki ay boyunca turistlerin ilgisini çekmesi beklenebilir.

1.5.2.Dünya'da İnanç Turizmi

İnanç turizmi, turizm çalışmalarında gün geçtikçe daha fazla dikkate alınan bir sektör haline gelmiştir. Bunun sebebi turistler yüzyıllardır dini yerleri ziyaret ediyor olsa da dini olarak hac olarak nitelendirilen bu rotalarda, yalnızca ibadet amacıyla değil, aynı zamanda kültür turizmi kapsamında da destinasyonların ziyaretçiler tarafından tercih ettirmek istenmesidir (Hernandez ve Ramdwar, 2014). Bu bağlamda, Dünya'da birçok inanç ve bu inançların her yıl çok sayıda turist kabul eden destinasyonları mevcuttur.

Dünya'da ortalama verilerle belirtmek gerekirse iki yüz kırk milyon insanın Hıristiyanlık, Müslümanlık ve Hinduizm gibi dinlere olan inançları için seyahat gerçekleştirdiği tahmin edilmektedir. Müslümanlık için; Mekke ve Medine,

Hıristiyanlar için, Kudüs ve Roma önemli hac noktaları kabul edilmektedir (Eren, 2020).

Dünya çapında inanç turizm kapsamında en çok ziyaretçi kabul eden yerler ise: Mekke, Kudüs (Suudi Arabistan), Medine (Suudi Arabistan), Vatikan, Lhasa (Çin), Pushkar (Hindistan), Beytillahim (Filistin), Meiji Tapınağı (Japonya), Santiago de Compostela (İspanya), Kailash Dağı (Çin), Benares (Hindistan), Adams Peak (Sri Lanka), Fatima (Portekiz), Our Lady of Guadalupe Bazilikası (Meksika) ve Varanasi (Hindistan)'dir (Baykal ve Yüksel, 2022). Yine, Gündoğan'ın (2021) bu mekanları ziyaret edenlerin sayılarını verdiği çalışmada Türkiye'den Sultanahmet Camisi ve Ayasofya'nın yüksek miktarda (5 Milyon Sultanahmet, 2.9 Milyon Ayasofya) inanç turizmi kapsamında ziyaretçi kabul ettiğini belirtmiştir. Ayrıca, tek Tanrılı üç din için Suudi Arabistan'da Mekke ve Medine şehirleri (İslamiyet), Kudüs (her üç din), Vatikan (Hristiyanlık) önemli ziyaret merkezleridir.

Tezde ele alınan konuya ilişkin son dönemdeki ulusal çalışmalar açısından şu örnekler dikkat çekmektedir. Eren ve Ayaz (2020) bibliyometrik analiz olarak yaptığı çalışmasında; inanç turizmine yönelik yazılan tezlerin bir tanesinin fen bilimleri enstitüsünde, elli tanesinin ise sosyal bilimler enstitüsü bünyesinde hazırlandığı sonucuna ulaşmıştır. Bu tezlerin ana bilim dallarına göre dağılımında ise; otuz dört tez ile turizm işletmeciliği ana bilim dalı ilk sırada, yedi adet tez ile işletme ana bilim dalı ikinci sırada, iki adet tez ile coğrafya ana bilim dalı üçüncü sırada yer almıştır. Çalışmanın sonuçlarına göre, mevcut verilere göre yapılan çalışmaların çoğunluğunun turizm işletmeciliği bölümünde gerçekleştirildiği ve diğer alanlarda da çalışmaların teşvik edilmesinin yararlı olacağı düşünülmektedir. Aynı zamanda mevcut çalışmalarda kaynak kullanımında çoğunlukla yerel kaynaklardan bilgi alındığı, rehberler ve turistlerin görüşlerinin yeterli oranda dikkate alınmadığı tespit edilmiş, gelecekte yapılacak çalışmalar için bunun dikkate alınması gerektiği vurgulanmıştır.

Zaman (2005) tarafından yapılan çalışmada, Türkiye için büyük bir turizm potansiyeli olan Sümela Manastırını incelemiş ve yeterince tanıtılıp, inanç turizmi kapsamında yapılan ziyaretlerin on iki aya yayılarak gerçekleşmediğini

vurgulamıştır. Aynı zamanda, bu manastırın Türkiye için dini anlamda hoşgörü ve barış sembolü olarak geçmişten günümüze kadar ulaştığını belirtmiştir. Araştırmanın sonucunda ise; manastırın Hıristiyanlığın Anadolu'daki en önemli merkezlerinden biri olduğu ve her yıl giderek artan bir ziyaretçi potansiyeline sahip olduğunu ve yerli aynı zamanda yabancı turistler için doğasının korunarak, on iki aya yayılan bir turizmin burada gerçekleştirilmesi gerektiğini belirtmiştir.

Eşitti ve Kınır (2015), nitel araştırma yöntemlerinden görüşme tekniğinden yararlanarak yaptıkları çalışmalarında, yerel halkın inanç turizmi üzerindeki algısı üzerinde durmuş ve inanç turizmini Konya ilinin ekonomisi üzerindeki etkilerini ve il için önemini saptamaya çalışmışlardır. Sonuçlarında ise; inanç turizminin halk tarafından da şehir için bir kalkınma aracı olarak görüldüğü ve bunun sonucunda kadın istihdamının büyük oranda arttığını belirtmişlerdir. Bölgenin potansiyelinden yeteri kadar faydalanılmadığını ve yetkililerin bu bölgeye yapacağı yatırımlarla potansiyelin ortaya çıkarılabileceğini ifade etmişlerdir.

Gümüş ve Belber (2019)'un Kapadokya bölgesinde rastlantısal olarak seçtiği ziyaretçilerle görüşerek gerçekleştirdiği çalışmasında; bölgenin binlerce yıl öncesinden günümüze uzanan bir tarihi bulunması ve farklı medeniyetleri barındırmasıyla inanç turizmi için çok büyük bir potansiyele sahip olduğunu ve alternatif turizm çeşitleriyle de bölgeyi daha da çekici hale geldiğini belirtmiştir. Görüşmeler esnasında seçtikleri ziyaretçilere inanç turizm yerleri hakkında bilgi verip, bu alanlarda faydalanmalarını sağlamışlardır. Araştırmanın sonuçlarında ise, yapılan literatür çalışmasında verilerin yetersiz olduğunu tespit etmiş ve bölgeye gelen ziyaretçilerin inanç turizmi kapsamında ziyaret ettikleri yerleri merak ettikleri için görmeyi tercih ettiklerini tespit etmişlerdir.

Koçoğlu, Bakkaloğlu ve Acar (2019)'un Kastamonu'da yaşayan yerel halkın bakış açılarını tespit etmek amacıyla yaptıkları çalışmada, veri toplama tekniklerinden anket yöntemini tercih etmişlerdir. Anket sonuçlarının değerlendirilmesi sonucunda, yerel halkın yaş, medeni durum, eğitim, gelir düzeyi değiştikçe inanç turizmine olan bakış açılarının farklılaştığını ve genel olarak halkın bu turizm çeşidine olumlu yönde yaklaştıkları sonucuna ulaşmışlardır.

Kendir ve Arslan (2020), tarama yönteminden faylanarak yaptıkları çalışmada, Tokat ili yöresel lezzetlerini gastronomi turizmi ve duygusal değerler anlamında incelemişlerdir. Araştırmada yerel halkın deneyimlerinden yola çıkılarak sonuçlara ulaşılmıştır. Bölge halkının yöresel yiyeceklere karşı duygusal bir tutumu olduğu ve gastronomi turizmi açısından öne çıkarılması gereken yiyeceklerin yüzdesel olarak sonuçlarına ulaşmışlardır.

Çalışmanın bundan sonraki bölümünde, araştırma kapsamında incelenen bölge olan, Tokat ve çevre illerin özelliklerine yer verilecektir.

İKİNCİ BÖLÜM

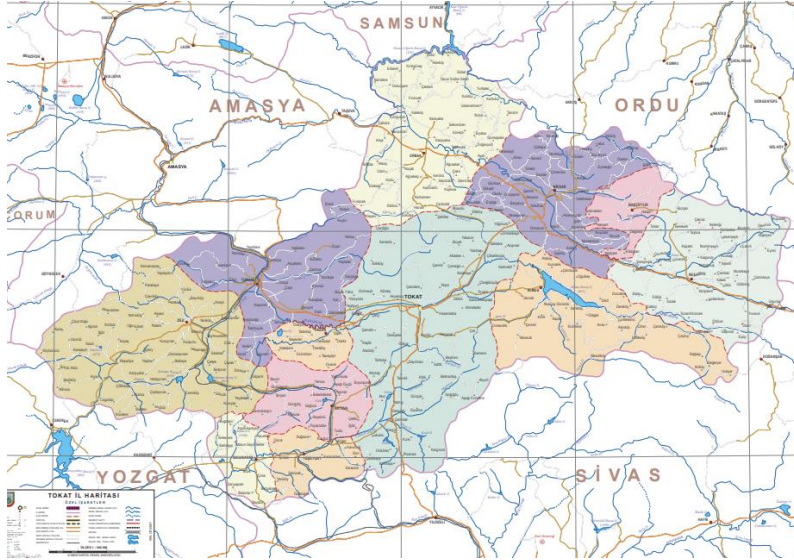
TOKAT VE ÇEVRE İLLER ÖZELLİKLERİ

2.1.Tokat İli Coğrafi Özellikleri

Tokat ili, Karadeniz bölgesinin Orta Karadeniz bölümünde yer almaktadır. İç doğusunda Sivas ve Ordu, batısında Amasya ili bulunmaktadır (Tokat İl Kültür ve Turizm Müdürlüğü, t.y.). Tokat iline bağlı, 11 ilçe 616 köy vardır, toplam nüfusu ise, 612.646'dır. (Tokat Valiliği, t.y.).

Tokat, Türkiye'de yer alan şehirler içerisinde ormanlık bölge bakımından altıncı sırada yer almaktadır. Arazilerinin %48,18'i orman ve fundalık, %38,80'i ekili alanlarla, %14,50'si çayır ve meralarla, %1,90'ı ise tarıma elverişsiz alanlardan oluşmaktadır (Tokat İl Kültür ve Turizm Müdürlüğü, t.y.).

Harita 2.1 Tokat Haritası



Kaynak: <https://www.harita.gov.tr/uploads/files/products/tokat-mulk-idare-il-haritasi-1335.pdf>
(Erişim Tarihi: 1 Aralık 2023)

Tokat ili, birçok uygarlığın merkezi sayılan Anadolu'da M.Ö 3000 yıllarından başlayarak, 5000 yıllık tarihinde 14 devlet ve çok sayıda beyliğin egemen olduğu Yeşilirmak havzasında yer almaktadır (Kalkan ve ark., 2019).

Şehir merkezinin 9 km kuzey doğusunda bulunan Gümenek (Komana), eski yerleşim merkezi olarak bilinmekte ve yapılan çalışmalarda Kalkolitik ve Tunç çağına ait eserler bulunmuş ve bu çağlarda bölgede yerleşimin olduğu sonuçlarına ulaşılmıştır. Daha sonraki tarihi süreçte Tokat'ta sırası ile; Hititler, Firigler, Kimmerler, İskitler, Medler, Persler ve Makedonlar hâkim olmuştur. M.Ö. 301- M.S. 66 yılları arasında Pontus Krallığı bölgede hâkimiyet kurmuş, M.S. 66'dan M.S. 395'e kadar Roma hâkimiyetinde kalmıştır. Daha sonraki dönemde Bizans İmparatorluğu bölgede hâkimiyet sağlamıştır.

11.yüzyılda Danişment Devleti'nin kurulduğu bölge olmuş, 12.yüzyıl içinde Anadolu Selçuklu Devleti'nin hakimiyet kurduğu bölge içerisinde yer almıştır. Anadolu Selçuklu Devleti'nden sonra bölge, bazı beyliklerin sınırları içerisinde yer almıştır.

1243 yılından itibaren sırası ile; Moğol, İlhanlı, Eretna Beyliği, Kadı Burhanettin Devleti ve Akkoyunlular bölgede hüküm sürmüştür. 1398 yılında ise Osmanlı Devleti topraklarına dahil olmuştur (Tokat valiliği- Kültür ve Turizm Eylem Planı, t.y.).

Tarihin hemen her dönemine ait eserler Tokat'ın birçok bölgesinde yer almakta; böylelikle bölgeyi adeta bir açık hava müzesi konumuna getirmektedir (Tokat İl Kültür ve Turizm Müdürlüğü, t.y.). Tokat ili potansiyel açısından alternatif turizm türlerinden; gastronomi turizmi, mağara turizmi, kırsal turizm, günübirlik iç turizm, gençlik turizmi ve inanç turizmi açısından uygun konumdadır.

2.2.Tokat İlinde İnanç Turizmi Merkezleri

Tokat ilinde eski zamanlardan bu zamana kadar olan süreçte tarım sektörü geçim kaynağı olarak kabul edilmiş; ancak son yıllarda mevcut turizm potansiyelinin

farkına varılmasıyla, bu potansiyelin etkin kullanılması adına Tokat ili için stratejik amaçlar belirlenmiştir (Tokat valiliği- Kültür ve Turizm Eylem Planı, 2018).

Bu kapsamda belirlenen sekiz stratejik amaç şu şekildedir (Tokat valiliği- Kültür ve Turizm Eylem Planı, 2018):

1. Sürdürülebilir turizm amaçları için Tokat ilindeki turizm alanında tüm paydaşları arasında iletişim ve etkileşimi sağlamak.
2. Turizmin sektörde ilk sıralarda yer almasını sağlaması için gerekli tüm çalışmaların yapılmasını sağlamak.
3. Tokat ilinin yurt içinde ve yurt dışında gerekli tanıtım çalışmalarının yapılarak, mevcut turizm potansiyelinin artırılması.
4. Turizm taleplerinde ve çeşitlerinde ortaya çıkan değişim ve gelişmelere uygun olarak turizm politikaları oluşturularak turizm alternatifleri geliştirmek.
5. Tokat ilinin tarihi ve kültürel değerlerini bilimsel çalışmalar ile geçmişine ışık tutmak,
6. Tarihi ve kültürel değerlerin korunarak, gelecek olan nesillere aktarılabilmesini sağlamak,
7. Tokat iline ait tarihi, kültürel ve sanatsal değerlerimizi tanıtımını etkili bir şekilde yapabilmek için gerekleri işlemlerin yapılması,
8. Tokat ilindeki kültürel ve sanatsal etkinliklerin özelliklerini geliştirerek, yerel halkın isteklerine uygun hale getirmek,
9. Bu amaçlara ulaşmak için 25 stratejik hedef ve beş yıla yayılan 96 eylem yapılacak işler olarak belirlenmiştir.

Oluşturulan bu eylem planının uygulanmasıyla beraber, bölgenin turizm alanında ilerlemesi, kaynakları etkin şekilde kullanması ve sektörün bölge halkına fayda sağlaması beklenmektedir.

Tokat ilinin fazla sayıda medeniyete ev sahipliği yapması, tarihi yapıların günümüze kadar ulaşması sebepleriyle ziyaretçileri çeken birçok yapı vardır.

Bunların çoğunluğunu inanç turizmi kapsamında ilgi gören ibadet noktaları oluşturmaktadır.

Tokat ve çevresi inanç turizmi açısından potansiyele sahip olmasına karşın bu alanda bir hareketlilik sağlanamamıştır.

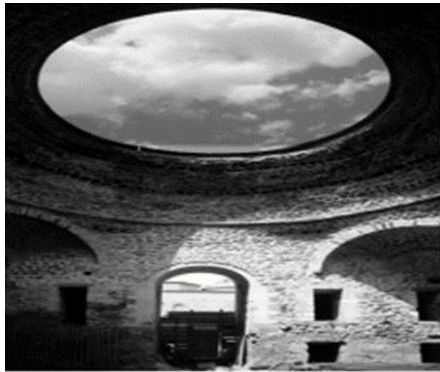
Tokat merkez ve ilçelerinde çok sayıda ziyaret edilebilecek inanç turizm noktaları vardır. Bu yerler tablo 2.2’de listelenmiştir.

Tablo 2.2 Tokat İli İnanç Turizm Merkezleri

Abdal Musa Türbesi	Zile
Aceşir Türbesi	Merkez
Alaca Mescit	Merkez
Ali Paşa Camii	Merkez
Ali Tusi Türbesi	Merkez
Beyazıt Bestami Türbesi	Zile
Burgaç Hatun Türbesi	Merkez
Çeltek Baba Türbesi	Zile
Çukur Medrese	Merkez
Erenler Türbesi	Merkez
Hacı Turhan Mescidi	Merkez
Halef Sultan Tekke ve Zaviyesi	Merkez
Hübyar Hatun Sultan Ocağı	Almus
Hüseyin Gazi Tepesi	Zile
Karacaören Cem evi	Zile
Karaşık Evliya Türbesi	
Kazancılar Mescidi	Merkez
Keçeci Baba Ocağı	Erbaa
Kırk Kızlar Türbesi	Niksar
Kul Himmet Ocağı ve Türbesi	Almus
Kuzu Kıran Ocağı	Turhal
Pir Ahmet Bey Türbesi	Merkez

Rüstem Baba Dergâhı	Zile
Sefer Paşa Mescit ve Türbesi	Merkez
Silahtar Ömer Paşa Camii	Erbaa
Sümbül Baba Zaviyesi	Merkez
Şeyh Meknun Türbesi	Merkez
Şeyh Nusrettin Tekkesi	Zile
Tokat Mevlevihanesi	Merkez
Tokat Meydan Camii	Merkez
Ulu Camii	Merkez
Yağlıbasan Medresesi	
Veli Baba Ocağı	
Vezir Ahmet Paşa Mescit ve Türbesi	

Kaynak: Tokat İl Kültür ve Turizm Müdürlüğü (t.y).



Fotoğraf-1: Yağlıbasan Medresesi



Fotoğraf-2: Takyeciler Camii

Kaynak: Korkmaz ve ark. (2012); Akın ve Özen (2013).



Fotoğraf-3: Sentimur Türbesi

Fotoğraf-4: Ali Paşa Camii

Kaynak Yolcu (2017); Türkiye Cumhuriyeti Vakıflar Genel Müdürlüğü (2019).

2.3 Tokat İli İnanç Özellikleri ve Alevilik İnancı

Tokat ilinde 64 kasabadan 17'sinde, 613 köy içerisinde 175 köyde sadece Aleviler, 3 kasaba ve 16 köyde ise Alevi-Sünni karışık şekilde yaşamaktadır (Turan ve Üçer, 2005). Tokat ilinde 2022 verilerine göre 249 adet cem evi (Tokat valiliği, t.y.) ve Türkiye İstatistik Kurumu 2023 yılı verilerine göre ise 1171 adet cami bulunmaktadır (TUİK, 2023).

Alevilik, kelime olarak Ali'ye ait, Ali soyundan gelen (Turan ve Üçer, 2005) anlamlarına gelmektedir. Başka bir anlamda söylemek gerekirse Alevilik; Allah'a inanan, İslam dinini benimseyen, peygamber olarak ise Hz. Muhammed'i kabul eden, kutsal kitapları Kur'an-ı Kerim'i olan, Hz. Ali'ye talip olan, On İki imamların yolunu takip eden olgun insan olmayı amaçlayan, hoşgörü- eşitlik gibi kavramlara önem veren dinsel inanç sistemidir (Rençber, 2010).

Allah- Muhammed- Ali inancıyla bir bütün oluşturmuş, temelinde ise insanlara olan sevgi ve hümanist bir yaklaşımın olduğu bir hayat biçimidir (Sarıkaya, 2017). Aleviler İslam dinini kabul etmiş, bir dini gruptur. Alevilik içerisinde birçok farklı olgu vardır. Dedelik kavramı; Aleviliğin, soydan geçen, belirli bir ocağın temsilcisi olan, atalarından, dedelerinden aldıkları bilgileri nesilden nesle aktaran bir kurumudur ve dedeler; manevi olarak problemlere yanıt veren kişilerdir (Dedekargınoğlu, 2010). 'Dede' olan kişinin Hz. Ali soyundan geldiği kabul edilmektedir ve bu kişiler saygın, söz sahibi kimselerdir (Er, 2023). Alevilikte ibadet edip, kutsal toplanma alanı 'Cem Evi' dir.

Geniş bir coğrafi alanda yayılmış olan Alevilik inancının birbirinden farklı ritüelleri mevcuttur. Bazı bölgelerde ritüellerin içeriği aynı ancak farklı isimlerle adlandırılmış, bazen de isimleri aynı olmasına karşın içerikler farklılık göstermektedir (Ersal, 2011). Bunun sebebi de farklı bölgede yaşayanların farklı ocaklara bağlı olması ve kendi ocaklarının geleneklerini devam ettirmesidir. Seyyid, pir, dede veya dini yol gösterici gibi birçok farklı isimlerle anılan kişilerin ailelerini

ve kendilerini nitelendirmek için kullanılan, bağılı oldukları kavrama ocak denir (Yaman, 2011).

Alevilik kültüründe; türbe ve ocak ziyaretleri bunun beraberinde kurban geleneği önemli, yer tutmaktadır (Ayhan ve Çağlıyan, 2021). Alevi inancında; dergahlar, türbeler, evliyalar kutsal kabul edilip, bu yerler ziyaret edilerek adaklar adanıp, çeşitli sıkıntılar için medet umulmaktadır. Aynı zamanda, önemli kabul edilen bu kişilere ulaşmanın bir yolu da kurban olarak görülür. Kurban kesme Anadolu Alevilerinde 6 Mayıs Hıdırellez ve 21 Mart Nevruz (Hz. Ali'nin doğum günü olarak kabul edilir) tarihlerinde yoğunlaşmasıyla birlikte yılın her döneminde bu gelenek devam etmektedir. Kesilen kurbanın kabul olması için bazı kurallar vardır. Kurbanın Allah tarafından kabul edildiğine yönelik belli işaretin olması ve kesilen kurbanın çiğ olmaması, özellikle pişmiş olarak yardıma ihtiyacı olan kişilere ulaştığından emin olunması gerekir (Er, 2023).

Alevi kültüründe bu ritüellerin yapılması, adak, kurban, ibadet ve çoğu zaman sağlık için bir çare aramak umuduyla yapılan ziyaretler önemli kabul edilen bölgelerde bir hareketlilik oluşturmakta ve ziyaret edilen bölgeler için bir inanç turizm potansiyeli oluşturmaktadır.

2.4.Tokat ve Çevre İllerinde Konaklama ve Ulaşım İmkanları

Tokat il ve ilçelerini ziyaret eden turistler için, konaklayabilecekleri oteller mevcuttur. Turizm hareketliliğinin artmasıyla birlikte bu işletmelerin sayısının artması beklenmektedir.

Tokat il merkezi ve ilçelerde 15 adet işletme belgeli otel, 28 adet belediye belgeli otel bulunmaktadır (Tokat Valiliği, 2023).

Tokat il ve ilçelerde bulunan turizm işletme belgeli konaklama tesisleri (Tokat İl Kültür ve Turizm Müdürlüğü, 2020): 1 adet 5 yıldızlı tesis, 2 adet 4 yıldızlı tesis, 7 adet 3 yıldızlı tesis, 2 adet iki yıldızlı tesis, 1 adet butik otel, 5 adet apart tesis olmakla birlikte toplam 18 otel; 806 oda ve 1623 yatak sayısına sahiptir. Belediye belgeli konaklama tesis sayısı ise; 52 adet, 1254 oda ve 2802 yatak sayısına sahiptir.

Tokat ili tarihi ipek yolunun geçtiği tarihi kentlerden biridir (Tokat Valiliği, t.y.). Günümüzde de Karadeniz ve İç Anadolu Bölgesi arasında özel bir konuma sahiptir. Tokat iline ulaşım; kara yolu, hava yolu ve demir yolu ile yapılmaktadır. Karadeniz'i Sivas ve Kayseri üzerinden İç Anadolu, Akdeniz ve Güneydoğu Anadolu bölgelerine, Doğu Anadolu'yu Erzincan, Reşadiye, Niksar, Erbaa üzerinden İstanbul'a bağlayan karayolları mevcuttur (Tokat İl Kültür Müdürlüğü, 2023). Şehrin, turizm potansiyeline hizmet verebilecek 17 seyahat acentesi bulunmaktadır.

Tokat il merkezi ve ilçelerinde, bölgeye gelen ziyaretçilerin konaklayabileceği tesisler ve ulaşım ihtiyaçlarını karşılayabilecekleri seyahat firmaları mevcuttur. Bölgenin şu an ki turizm potansiyeline yeterli geldiği, ancak bu sayıların zaman içerisinde artacağı düşünülmektedir.

ÜÇÜNCÜ BÖLÜM

TURİZM ROTALARI

3.1.Turizm Rotası Kavramı

Son yıllarda, deniz-kum-güneş turizm anlayışına karşın yeni yerler öğrenme, anlama, keşfetme dürtüsüyle birlikte alternatif turizm arayışları içerisine girilmiştir. Bu arayışa turizm ve kültür rotası kavramı bir cevap olmuştur. Kültür rotaları; deniz-kum-güneş turizm olgularının aksine turizm hareketliliğini on iki aya yayarak yeni turizm alanları oluşturur ve bu alanlar sayesinde farklı kültürel iletişimlerin oluşmasını sağlar (Gül ve Yılmaz, 2021). Turizm rotası ile ilgili çalışma ve uygulamalar özellikle gelişmişlik ve ekonomik düzeyi az olan bölgelerde olması, tespit edilen bölge halkı için yeni bir ekonomik kazanç sağlayabilecekleri bir alan durumundadır (Cihangir ve Demirhan, 2021).

Rota, gidilmek istenen bölgeye ulaşmak için takip edilen güzergaha denir (Güngör, 2022). Turizm rotaları, ziyaretçilerin yoğun şekilde ziyaret ettiği bölgeleri ana bir konsept çevresinde birleştiren ve bölgesel anlamda bir seyahat güzergahı oluşturan bir seyahattir (Alkan, 2018). Seyahat eden turistlerin gidecekleri yere en güvenilir ve hedeflerine yönelik en kısa şekilde ulaşarak, ziyaret edecekleri noktalarda tarihi, turistik, bölgeye özgü ziyaret edebilecekleri alanlar, tarihsel mekanlar çerçevesinde takip edecekleri güzergaha turizm/kültür rotası denilebilir (Güngör, 2022).

Turizm ve kültür rotalarına olan ilginin artmasında, değişen turist beklentileri, farklı bir kültürü tanımaya ve rota içerisinde yer alan bölgenin güzelliklerini keşfetmeye olan merak olduğu söylenebilir (Yılmaz, 2021).

Bilinmeyen veya az bilinen, ilk kez ziyaret edilen bir bölgeye en kısa süre içerisinde hangi yollardan gidileceği, nerelerde konaklanacağı, çevresindeki turistik alanlar, gidilen destinasyonlarda nelere dikkat edilmesi gerektiği gibi soruların cevapları turizm rotalarının oluşturulmasındaki temel amaçtır (Çuhadar ve Kervankıran, 2014). Aynı zamanda turizm rotaları, az bilinen bölgelerin turizme

kazandırılmasında, o bölgenin değer kazanarak korunmasında ve bölge halkının ekonomik anlamda fayda sağlaması açısından da önem arz etmektedir.

Turizm rotaları çoğunlukla; inanç, bölgeye özgü önemli kişiler, doğal güzellikler, gastronomi gibi nedenlerle oluşturulur (Çuhadar ve Kervankıran, 2014).

Turizm Rotası Oluşturulmasının Temel Amaçları:

- Rotanın yer aldığı güzergahlarda çevre ve doğal güzellikleri koruyarak, yereli bozmadan anlamaya çalışarak yeni çalışmalar yaratmak,
- Turizm rotası içerisinde yer alan bölgede, bölgeye ait bilinmeyen değerlerin tanınmasını sağlamak ve gerekli yatırımlarla gün yüzüne çıkarmak,
- Yoğun turizm hareketinin gerçekleştiği noktalar için o bölgelerin hareketliliğini azaltmaya yardımcı olacak alternatifler bulmak denilebilir (Büyük ve Can, 2020).

Türkiye ve Dünya'daki rotalar incelenecek olursa, tarihsel durumları açısından iki ana grupta toplanabilir (Çekül Vakfı, t.y.):

- Geçmişte bir dönemde ulaşım amaçlı kullanılmış yollar.
Ticaret amaçlı kullanılmış yollar, kutsal güzergahlar, göç nedeniyle kullanılmış yollar, askeri amaçla kullanılmış güzergahlar, tarihte yaşamış önemli kişilerin kullanmış olduğu yollar.
- Tarihte bir güzergâh olarak kullanılmamış ama farklı amaçlar için günümüzde tasarlanmış güzergahlardır.

Tarihsel rotalar, tarihsel ve doğal rotalar, doğal rotalar.

3.2.Turizm Rotalarının Planlanması

Turizm rotaları, büyük turlarla geziler planlamak için ideal konumdadır (Akın ve Gül, 2020). Gelişen teknolojiyle birlikte günümüzde her imkana uygun, ulaşması kolay, son değişikliklerin olduğu turizm rotalarına erişim oldukça kolaydır (Akın ve Gül, 2020).

Kültür ve turizm rotalarının ayrıntılı şekilde planlama yapılması oldukça önem taşımaktadır. Bu rotalar için beklentiler, yerel halkın bu konudaki görüşleri, rotanın sürdürülebilirliği, belirlenen güzergâh için ihtiyacın nasıl ortaya çıktığı gibi olgular bütünsel olarak ele alınması gereken konulardır (Çekül Vakfı, 2023).

Turizm rotaları oluşturulurken, güzergahta yer alan bölge, bölgedeki doğal güzellikler, mekanlar, turistik alanlar oldukça etkilidir (Akın ve Gül, 2020). Turizm rotaları oluşturulurken, gelişen teknolojiye faydalanılır. CBS sistemi, bu anlamda oldukça yararlı olmaktadır. CBS' nin açılımı 'Coğrafi Bilgi Sistemi' dir. Dünya'daki çevresel, sosyal ve ekonomi alanında her türlü bilginin depolandığı, işlendiği, sorunlara çözüm bulunurken faydalandığı, bilgilerin analiz edildiği bir sistemdir (T.C. Çevre Şehircilik ve İklim Değişikliği Bakanlığı, t.y.).

3.3.Türkiye'de Turizm Rotaları

Türkiye'de, özellikle kırsal alanlarda, hızla devam eden kentleşme, çevre korumasına uygun olmayan iş yerlerinin işletilmesi, yerel halkın çevre koruması üzerindeki bilinçsizliğiyle birlikte tarihi ve turistik alanlar tahrip olma tehdidi altındadır. Ancak; kültür ve turizm rotalarının oluşturulup, bu bölgeleri koruma altına alarak, bölgedeki paydaşlar arasında bir iletişim aracı olacağı söylenebilir (Çekül Vakfı, 2023).

Türkiye'de tarihi, kültürel, inanç ve tabii zenginlikleri nedeniyle yurtiçi ve yurtdışı olmak üzere birçok ziyaretçiye ev sahipliği yapmaktadır ve bu nedenlerle Türkiye'de birçok kültürel rota bulunmaktadır.

Türkiye'de kültür rotası kavramı üzerine çalışmaların, 1999 yılında 'Likya Yolu' ile başladığı bilinmektedir (Eriçok, 2019). Likya yolundan sonra, St. Paul Yolu ve Kaçkar rotaları ile çalışmalar devam etmiştir (Çekül Vakfı, 2017). Günümüzde ise 'Türkiye Kültür Rotaları Derneği'nde kayıtlı bulunan 22 adet rota bulunmaktadır (Türkiye Kültür Rotaları Derneği, t.y.). Aynı zamanda Türkiye, 2018 yılından itibaren 'Kültür Yolları Genişletilmiş Kısmı Anlaşması'na üye durumundadır (Avrupa Konseyi Kültür Yolları Programı, 2022).

Harita 3.3. Türkiye Kültür Rotaları

Kaynak: Türkiye Kültür Rotaları Derneği (2020).

Tabla 3.3'te Türkiye'de bulunan kültürel rotalar verilmiştir.

Tablo 3.3. Türkiye'deki Kültürel Rotalar

Rota Adı	Yıl	Güzergâh	Mesafe
Likya Yolu	1999	Fethiye-Antalya	540 km
İstiklal Yolu	2007	İnebolu-Küre-Kastamonu	105 km
Aziz Paul Yolu	2008	Perge-İstanbul	500 km
Hz. İbrahim Yolu	2008	Orta Doğu	107 km
Sultan Yolu	2009	İstanbul-Viyana	-
Yenice Osman Yolu	2009	Yenice Ormanları	396 km
Hitit Yolu	2010	Alacahöyük-Şapınuva-Hattuşa	385 km
Küre Dağları Milli Parkı	2010	Küre Dağları	762 km
Evliya Çelebi Yolu	2011	Yalova-Bursa-Kütahya-Afyonkarahisar-Uşak	650 km
Gastronomi yolu	2012	Kızılırmak Havzası	305 km
Karia Yolu	2013	Aydın-Muğla Antik Kenti	820 km
Frig Yolu	2013	Frig Vadisi	506 km
Kaçkarlar	2014	Kaçkar Dağları	-
Via Egnati	-	Arnavutluk-Makedonya-Yunanistan-Türkiye	-
Fethiye Yürüyüş Rotaları	-	Likya Yolu içerisinde	320 km
İdyma Yolu	-	Gökova Körfezi	150 km
Sarıkamış Parkuru	-	21 Farklı Güzergâh	256 km
Ağrı Dağı	-	Ağrı Dağı Çevresi	-
İki Deniz Arası	-	Karadeniz ve Marmara Denizi arasında kalan bölge	-
Ephesus-Mimas Yolu	-	Efes Antik Kenti-Karaburun	709 km
Hoşgörü Yolu	2017	İzmit-İznik arasında kalan bölge	-
Avrasya Yolu	-	Birçok hazırdaki rotayı birbirine bağlar	5600 km

Kaynak: Gündoğan, 2021.

Türkiye, Kültür ve Turizm Bakanlığı 2023 Turizm Stratejisinde bölgesel çekiciliklere dikkat çekilmesi, turizm değerlerinin korunması ve değerlerinde artış olması, farklı turizm çeşitlerinin ortaya çıkması ve geliştirilmesi, belirlenen bölgelerde konaklama tesislerinin artması ve geliştirilmesi gibi amaçlar taşıyan 7 tematik turizm koridoru oluşturulmuştur (Çekül Vakfı, 2015).

Tablo 3.3.1’de Türkiye Kültür ve Turizm Bakanlığı 2023 Turizm Stratejisi kapsamında belirlenen tematik turizm koridorları belirtilmiştir.

Tablo 3.3.1.Türkiye Gelişim Koridorları

Zeytin Koridoru	Bursa-Çanakkale, Balıkesir
İpek Yolu Turizm Koridoru	Mersin-Hatay-Gaziantep-Şanlıurfa-Mardin
Batı Karadeniz Kıyı Koridoru	İstanbul-Düzce-Bartın-Kastamonu-Zonguldak-Sinop
Yayla Koridoru	Samsun-Ordu-Trabzon-Rize-Artvin
Trakya Kültür Koridoru	Edirne-Kırklareli- Tekirdağ
Kış Koridoru	Erzincan-Erzurum-Ağrı-Kars-Ardahan
İnanç Turizmi Koridoru	Hatay-Gaziantep-Şanlıurfa-Mardin

Kaynak: Kültür ve Turizm Bakanlığı, 2007

3.4. Dünya’da Turizm-Kültür Rotaları

Dünya’da turizm rotası oluşturma fikriyle ilgili çalışmaların başlangıcı Avrupa Konseyi’nin, ‘Kültürel Rotalar Programı’ ile ilgili üye olan devletlerle görüşmesiyle başlamıştır (Alkan, 2018). Bu görüşmeler ve programın kapsamıyla ilk Avrupa Kültür Rotası, İspanya’da bir güzergâh olan ‘‘Santiago de Compostela Hac Yolu’’ olmuştur (Alkan, 2018). Bu belirlenen ilk rota kapsamında, oldukça zengin bir kültürel ve tarihi bir miras oluştuğu gözlemlenmiştir (Avrupa Konseyi, 2023). Bilinen bu ilk rota her yıl çok sayıda ziyaretçiyi ağırlamaktadır.

Harita 3.4’te Santiago de Compostela Hac Yolu’nun güzergahları gösterilmiştir. Haritada görüldüğü gibi birçok farklı güzergâh vardır, katılımcılar kendilerine en uygun yolu seçmektedir. Yolculuk şeklini ise ister tarihte olduğu gibi eşek üzerinde, ister bisikletle olacak şekilde katılımcı karar vermektedir.

Harita 3.4.Santiago de Compostela Hac Yolu



Kaynak: Rędzioch, 1997.

Romanelli ve ark. (2021), yaptıkları çalışmalarında, Camino de Santiago de Compostela ve Via Francigena rotalarını sürdürülebilirlik odaklı olarak inanç turizm kapsamında incelemişlerdir. Bu bölgelerde, her yıl giderek daha fazla artan ziyaretçi potansiyeline hizmet verebilmesi için bazı eksiklikler tespit edilmiştir. Bu ve benzeri rotalarda, paydaşların, yerel yöneticilerin ve yerel halkın devamlı olarak iş birliği içerisinde olarak bölgeye katkı sağlanabileceğini vurgulamışlardır.

Avrupa Konseyi Kültür Rotaları Programı, 1987 yılında Avrupa'da farklı ülkelerin ortak olan mirasa katkısını göstermek amacıyla kurulmuştur ve kültür rotaları, tarihi ve kültürel mirası korumayı, çevreye olumlu şekilde katkısının bulunması gibi unsurlar da içerir. (Avrupa Konseyi Kültür Yolları Programı, 2023).

Bu sertifikalandırma işlemi için bazı kriterler vardır. Bunlar (Avrupa Konseyi Kültür Yolları Programı, 2023):

- Üç yılda bir değerlendirme yapılır,
- Avrupa'ya özgü değerler yansıtan ve minimum üç ülkeyi kapsayan,
- Tarihsel ve mirasa katkı sağlayan ve gelişimine katkı sağlayan,
- Genç nüfusa katkı olarak eğitimsel olarak gerekli desteklerin verilmesi,
- Çeşitli ziyaretçi gruplarına göre farklı ürünlerin geliştirilmesini sağlamak.

Avrupa'da kültürel ve tarihi çeşitliliğe katkıda bulunan 38 adet sertifikalı 'Kültür Rotası' vardır (Avrupa Konseyi Kültür Yolları Programı, 2023). Tablo 3.4'te Avrupa Konseyi tarafından sertifikalandırılmış kültür rotaları verilmiştir.

Tablo 3.4. Avrupa Konseyi Sertifikalı Kültür Rotaları

Sertifikalı Avrupa Konseyi Kültür Rotaları			
Rota Adı	Yıl	Rota Adı	Yıl
Santiago de Compostela Hacı Yolları	1987	Tarih Öncesi Kaya Sanatı Parkurları	2010
Hansa	1991	Avrupa Seramik Rotası	2012
Viking Kültür Rotası	1993	Avrupa Megalitik Kültürü Rotası	2013
Via Francigena	1994	Huguenot ve Waldensivan İzi	2013
El legado Andalusi Rotaları	1997	ATRIUM	2014
Fenikelilerin Rotası	2003	Reseau Art Nouveau Network	2014
Avrupa Mozart Rotası	2004	Via Habsburg	2014
Avrupa Yahudi Mirası Güzergahı	2004	Avrupa İmparator Charles V'in Rotaları	2015
Pirene Demir Rotası	2004	Robert Louis Stevenson'un Ayak İzinde	2015
Avrupa Cluniac Siteleri	2005	Roma İmparatorları ve Tuna Şarap Rotası	2015
Aziz Martin Rotası	2005	Varış Yeri Napolyon (2015) Müstahkem Kasabalar Grande Bölgesi	2016
VIA REGIA	2005	Empresyonizm Rotası (2018) Via Charlemagne	2018
Zeytin Ağacı Rotaları	2005	Avrupa Endüstriyel Miras Rotası	2019
TRANSROMANICA	2007	Avrupa Kurtuluş Rotası	2019
İter Viti	2009	Demir Perde İzi	2019
Avrupa Manastır Rotası	2010	Le Corbusier Varış Yeri	2019
Avrupa Mezarlıklar Rotası	2010	Reform Rotaları	2019
Avrupa Tarihi Termal Kentleri Rotası	2010		
Aziz Olay Yolları Rotası	2010		

Kaynak: Yazar tarafından oluşturulmuştur.

Avrupa, kültürel rotalara oldukça önem vererek bu konuda ileri derecede bir gelişme sağlamıştır. Bunun yanı sıra Avrupa dışında, diğer kıtalarda da turizm rotaları anlamında gelişmeler sağlanmış, farklı rotalar oluşmuştur.

ICOMOS (Uluslararası Anıtlar ve Sitler Konseyi)'a üye olan ülkeler, UNESCO ve diğer ortak olan kurumların beraber yürüttüğü rota programları oluşturulmuştur. Bu kapsamda, dünyanın farklı bölgelerinde olmak üzere 12 rota oluşturulmuştur, Güneydoğu Avrupa Kültür Koridorları kapsamında bölgelerdeki ziyaretçi yoğunluğunu arttırmak amacıyla da 9 adet rota oluşturulmuştur. ICOMOS,

UNESCO ve çeşitli kurumlarla çalışmalarını beraber yürütmektedir (Gündoğan, 2021).

UNESCO Diyalog Yolları Programı, rota adları, yılları ve hangi güzergahta olduğu verilmiştir.

Tablo 3.4.1. UNESCO Diyalog Yolları Programı

UNESCO Diyalog Yolları Programı		
Rota Adı	Yılı	Güzergâh-Konum
UNESCO İpek Yolları Platformu	1988	Avrupa-Asya-Afrika
Orta Asya'da Kültürlerarası Diyalog	1988	Orta Asya
Köle Rotası	1994	Afrika-Avrupa-Amerika-Karayipler-Hint Okyanusu-Orta Doğu-Asya
Afrika Demir Yolları	1995	Afrika
Endülüs Güzergahları	1995	Uluslararası

Kaynak: Gündoğan, 2021.

ICOMOS Kültür Rotaları Uluslararası Komitesi (CIIC)' nin belirlemiş olduğu 12 adet rota vardır (Gündoğan, 2021). Bu rotalar; Akdeniz Şarap ve Üzüm Rotaları, Akdeniz Bölgesi Zeytin Güzergahları, İpek Yolu Projesi, Kanada Chilkoot Yolu, Maden Kültürel Rotaları, Malya Hac Yolları, Avustralya Yolları ve Yolculuklarında Miras, Güney Afrika'daki Kültürel Rotaların Tanımlanması, Transatlantik Köle Ticareti ile İlgili Karayip Anıtları ve Siteleri, Kuzey İspanya'daki Kıtalar Arası Yollar, Kakao Rotası ve Goa: Kültür ve Yaşam Rotaları'dır.

Tablo 3.4.3'te Güneydoğu Avrupa Koridorları, rota adı, yılı ve konumlarıyla birlikte verilmiştir.

Tablo 3.4.3. Güneydoğu Avrupa Kültür Koridorları

Güneydoğu Avrupa Kültür Koridorları		
Rota Adı	Yılı	Güzergâh-Konum
Danube (Tuna) Yolu	2005	Tuna Nehri Boyunca: Hırvatistan-Sırbistan – Karadağ-Bulgaristan- Romanya
Diyanogal Yolu	2005	Slovenya- Uzak Doğu Hırvatistan-Bosna Hersek- Sırbistan- Karadağ- Bulgaristan-Türkiye
Egnatia Yolu	2005	Adriyatik Kıyıları- Arnavutluk-Makedonya- Yunanistan-Türkiye
Pontika Yolu	2005	Kafkas Dağı-Romanya- Bulgaristan-Türkiye
Sofya-Ohrid Yolu	2005	Bulgaristan-Makedonya- Sırbistan-Karadağ
Adriyatik Yolu	2005	Adriyatik Denizi'nin Batı Sahilleri
Batı Trans Balkan Yolu	2005	Romanya-Yunanistan- Bulgaristan
Anadolu Yolu	2005	İstanbul-Yunan Adaları- Türkiye'nin Batı ve Güney Sahilleri
Doğu Trans-Balkan Yolu	2005	Romanya-Bulgaristan- Yunanistan

Kaynak: Gündoğan, 2021.

Yukarıda verilen bilgilerde de görüldüğü gibi Dünya'da farklı komitelerin kabul ettiği çeşitli temalardan oluşan birçok kültürel rota mevcuttur. Bu rotalar, bulunduğu bölgelerde turizm hareketliliği oluşturduğu bilinmektedir.

DÖRDÜNCÜ BÖLÜM

EKONOMİK VE SOSYAL YÖNLERİYLE İNANÇ TURİZMİ: TOKAT İLİ VE ÇEVRESİ ALEVİ İNANÇ MEKANLARI ÜZERİNE BİR ARAŞTIRMA

Konuyla İlgili Literatür

Literatürde yapılan araştırmalar incelendiğinde, Alevi inanç turizmi yönünde kısıtlı araştırmaya ulaşılmıştır. Türkiye’de Alevilik inancı yaygındır, ancak inanç turizmi ve Alevilik kavramlarının genel olarak ayrı ayrı incelendiği görülmüştür. Çalışma kapsamında ele alınan konuyla ilgili yerli ve yabancı literatürde dikkat çekem örnekler verilmiştir.

Çelik ve Kadirhan (2024), çalışmalarında Şırnak ilinin doğal ve kültürel zenginliklerini inceleyerek, inanç ve yürüyüş rotalarının yer aldığı 10 tematik rota planlaması yapmışlardır. Turizm sektörünün bölgede gelişmesi halinde ekonomik düzeyde artışın olacağı, bölgedeki işsizlik sorununun azalmasına katkı sağlayabileceğini belirtmişlerdir.

Gündoğan (2021), e-görüşme yönteminden faydalanarak yaptığı çalışmada, Trakya bölgesinde yer alan inanç turizmi kapsamında yer alan kültürel miras değerlerinin sürdürülebilirliğini sağlayabilmek amacıyla inanç turizmi rota önerisinde bulunmuşlardır. Elde ettikleri veriler sonucunda, Trakya bölgesinde önemli bir inanç turizm potansiyeli olduğu ve sürdürülebilirlik kapsamında konu edilen eserler üzerinde gerekli restorasyon çalışmalarının yapılması gerektiği, bölgenin etkili bir pazarlama çalışmasıyla potansiyeline ulaşacağı sonuçlarına varmıştır.

Gürses, Dinç ve Çakar (t.y.), çalışmalarında Tokat ilini turizm, sosyo-kültürel ve ekonomik olarak incelemişlerdir. Bu çalışmayla birlikte, bölgedeki turizmi geliştirmek ve ekonomik hayatı canlandırmayı hedeflemişlerdir. Çalışma sonucunda ise, bölgenin ekonomik olarak Türkiye sıralamasında iyi bir yerde olmadığına, ancak tanıtım faaliyetleri ve çeşitli satış teknikleriyle daha iyi bir konuma gelebileceğini vurgulamışlardır.

Karaşah (2018), Artvin ilini alternatif turizm rotaları kapsamında incelemiştir. Görüşme yönteminden faydalanarak yaptığı çalışmasında, Artvin ilinin farklı turizm türleri bakımından potansiyele sahip olduğu sonucuna ulaşmıştır. Bunun yanında, bölgeye gelen ziyaretçilerin belirlenen turizm türlerine katılabilecekleri alanları belirlemiştir. Sürdürülebilirlik ve ekonomik olarak katkı sağlanabilmesi için kültürel ve tarihi alanların korunması gerektiğini vurgulamıştır. Bölgenin potansiyeli nedeniyle farklı planlama önerilerinde bulunmuştur.

Kim ve ark. (2019), teorik-tematik bir analiz kullanarak yaptıkları çalışmalarında, Camino de Santiago hac rotasına gelen ziyaretçilerin çevrimiçi yazılı anlatımlarını analiz etmişlerdir. Bölgeyi dini amaçlı ve sadece ziyaret için gelenlerin deneyimsel farklılıklarına dikkat çekmişlerdir. Her iki farklı amaçla gelen ziyaretçilerin motivasyon farklılıkları olduğunu belirtmişlerdir. Dini amaçlı gelenler hac görevini yerine getirmek için bölgeye gelirken, dini amaçla gelmeyenler ise doğal, tarihi gezi amaçla bölgeye geldiklerini tespit etmişlerdir.

Notarstefano ve Gristina (2021), Güney İtalya'daki eko-sürdürülebilir dini turist rotalarını incelemiştir. Hızla büyüyen bir sektör olan turizmin ülkelere sağladığı ekonomik getirinin yanında istihdam sağlaması, yerel kalkınmaya olan faydası ve ülkeler için dayanıklı ekonomiye geçiş faydasına dikkat çekmişlerdir. Aynı zamanda eski bir uygulama olan hac yollarının yenilenerek tekrar değer kazandığını belirtmişlerdir.

Rzazade ve ark. (2018), Azerbaycan'da inanç turizminin durumunun değerlendirilmesine yönelik yaptıkları araştırmada bölgedeki turizm potansiyelinin uluslararası düzeyde yeterliliğini belirlemeyi amaçlamışlardır. Araştırma sonucunda ise bölgenin büyük bir potansiyel taşıdığı, ancak farkındalık ve tanıtımların yeterli olmadığı bulgusuna ulaşmışlardır. Çeşitli yol haritaları izlenerek ülkenin mevcut potansiyelini ortaya çıkararak, inanç turizmi kapsamında adının duyulmasının sağlanabileceği de ulaşılan sonuçlar arasındadır.

Vada ve Dupre (2023), rota turizmini literatür taraması yaparak ele aldıkları çalışmalarında, turizm rotalarını alan, çekicilikler ve aktiviteler olarak üç şekilde

değerlendirmişlerdir. Araştırma kapsamında, turizm rotalarının temelde kültürel mirasların korunarak, değerlendirilmesi açısından önemli olduğunu sonuçlarına ulaşmış, bazı rotaların altyapı ve gelişmişlik düzeyi açısından farklılıklar gösterdiğini belirtmişlerdir. Son yıllarda kişiye özel seçenekler ve bir tema içeren rotaların giderek önem kazandığını vurgulamışlardır.

Wu ve ark. (2017), turizm deneyimi için tur rota planlama modeli konulu yaptıkları çalışmalarında, turistlerin, turizm deneyiminden en yüksek şekilde faydalanmasına yönelik bir tur rota planlama modeli önermişlerdir. Tur rotası planlamanın asıl amacının, turistlerin seyahatlerinden en iyi şekilde fayda sağlamaları olarak belirtmişlerdir.

Ayhan ve Çağlıyan (2021) görüşme ve gözlem yöntemlerinden faydalanarak hazırladıkları çalışmalarında, Tunceli ilinde yer alan Alevi inanç mekanlarını belirlemiş, bu alanları durak olarak göstererek rotalar oluşturmuşlardır. Çalışmanın sonucunda ise; bölgenin coğrafi olanaksızlıklar nedeniyle geri kaldığı, inanç turizm potansiyeli olan bu bölgede inanç turizm koridoru oluşturulmasıyla birlikte, bölgedeki göçlerin önlenmesi, bölgenin daha çok tanınmasına ve ekonomik olarak kalkınmasına fayda sağlanabileceği gibi sonuçlara ulaşmışlardır.

Koçak ve ark. (2012), Alevi-Bektaşî inancının önemli merkezlerinden olan Hacıbektaş ilçesini inanç turizmi açısından değerlendirmişlerdir. İlçede turizm hareketliliğinin, Hacı Bektaş-i Veli anma etkinliklerinin düzenlenmesi sebebiyle Temmuz-Ağustos aylarında yoğunlaştığını ve ilçenin kapasitesinin bu dönemlerde yetersiz kaldığını, tanıtım ve çalışmaların yapılmasıyla bu durumun tüm yıla yayılmasının sağlanabileceğini belirtmişlerdir. Bölgenin sadece, Aleviler tarafından değil, Sünni ve diğer kesimlerinden ziyaretçilerinin de olması ilçenin turizm potansiyelinin arttırılabileceğini, bu durumun ilçenin gelişimine katkı sağlayabileceğini ifade etmişlerdir.

Sarı ve Derin (2022) , Antalya- Tekke Köyü'nde gerçekleştirdikleri araştırmada Alevi-Bektaşî geleneğinde öneme sahip olan Abdal Musa'yı anma törenlerini inanç turizmi potansiyelini incelemişlerdir. Çalışmalarında nicel araştırma

yöntemlerinden anket ve tutum ölçeği yöntemlerinden faydalanmışlardır. Araştırma sonucunda, bölgenin zengin bir turizm potansiyeli olduğu, köy halkının da gelen ziyaretçilere karşı hoşgörülü olduğu sonuçlarına ulaşmışlardır. Gerekli planlamaların yapılmasıyla birlikte, destinasyon markalaşması sağlanarak, bölgenin turizme katkı sağlayacağını ifade etmişlerdir.

Yukarıda belirtildiği gibi Ayhan ve Çağlıyan (2021), Koçak ve ark. (2012) ve Sarı ve Derin (2022), çalışmalarını Alevi inanç turizmi üzerine yapmışlardır. Bu araştırmaların ortak olan özelliğinin gerekli planlamaların ve desteklerin yapılması sonucunda, bölge gelişimine katkı sağlayabilecekleri ve inanç turizmi konusunda potansiyel oluşturdukları sonuçları dikkat çekmektedir.

4.1.Araştırmanın Konusu ve Amacı

Türkiye; İslamiyet, Hristiyanlık ve Musevilik gibi üç önemli din olarak kabul gören dinlerin mabetlerini farklı bölgelerinde barındıran ve inanç turizmi kapsamında yılda en az iki yüz elli bin kişiyi ağırlayabilen bir destinasyondur (Eren ve Ayaz, 2020). Ancak; Türkiye’de inanç turizmi kapsamındaki ziyaretlerin belirli bölgelerde yoğunlaştığı görülmektedir.

Tokat ilinde; toplam 677 kasaba ve köy içerisinde 192 yerleşim yerinde yalnızca Alevilerin yaşadığı bilinmektedir (Turan ve Üçer, 2005). Bölgede yapılan çalışmaları genel olarak incelemek gerekirse Alevilik ve turizm kavramları ayrı olarak ele alınmıştır. Ancak; inanç turizminin ekonomiye ve bölgelere olan katkısı düşünüldüğünde araştırmanın hem bölgeye hem ziyaretçilere faydalı olması hedeflenmiştir.

Bölgede hali hazırda bir turizm potansiyeli mevcuttur. Bu çalışmayla birlikte yerel halkın ekonomik düzeyinin gelişmesi ve mevcut koşulların iyileştirilmesi amaçlanmıştır. Tokat ve çevre illerdeki Alevi inanç mekanlarının tespit edilmesi, tespit edilen mekanlara ziyaretçilerin hangi amaçlarla geldikleri ve bölgede bu anlamda benzer bir araştırma yapılmamış olması sebebiyle özgün bir çalışma olduğu düşünülmektedir. Bu fenomenolojik çalışmayla birlikte, belirlenen bölgelere ziyaretçilerin motivasyonu, bu bölgelerde bir rota kurgulaması yapılması halinde

bölgeye olan faydaları ve bölge halkının konu hakkındaki görüşlerini keşfetmek amaçlanmıştır.

Bu araştırmanın önemi, Tokat ve çevre illerdeki Alevi inanç turizmi için önemli olan yerlerin tespit edilip, inanç turizm kapsamında incelenmesidir. Bu bölgelerin incelenmesi ve daha önce kısıtlı çalışma yapılmış olması özgün değeridir. Tespit edilen merkezler arasında bir rota oluşturulması, bu merkezlerin rotalar sayesinde turizme kazandırılması, bölgenin tanıtımına katkı sağlanması, yerel halkın ekonomisinin canlanmasına ve mevcut şartların iyileştirilmesi için olumlu sonuçlar vermesi düşünülmektedir. Aynı zamanda bu rotalar, ziyaretçiler için bölgenin daha kolay ulaşılır ve anlaşılır olması için de faydalı olacaktır.

Tüm bu nedenlerle birlikte çalışma kapsamında, bölgedeki turizm potansiyelinin ve bu turizm hareketi için gereklilikler tespit edilmiştir.

4.2.Araştırmanın Problemi

Türkiye’de inanç turizmi kapsamında ziyaret edilen birçok bölge vardır. Ancak, genel olarak bu yerler belirli bölgelerde ve belirli dini ölçütlerdedir. Son yıllarda yapılan araştırmaların gösterdiğine göre daha keşfedilmemiş alanlar mevcuttur. Tokat ve çevresindeki bölgelerin hem tarihi hem coğrafi özellikleriyle turizm sektöründe gelişme potansiyeli vardır. Bölgede yaygın olan Alevi inancın, bilinmeyen ve öğrenmeye açık yönleri mevcuttur.

Mevcut araştırmanın problem konusu, Tokat ili ve çevresindeki Alevi inanç yerlerinin tespit edilmesi ve bu bölgelerin ekonomik ve sosyal anlamda incelenmesidir. Bu inceleme sonucunda, ‘bölgedeki inanç turizmi potansiyelleri geliştirme imkanları nelerdir, potansiyeller için inanç turizm rotası oluşturulması bölge için uygun mu?’ ve ‘mevcut ilkel turizm faaliyetlerinin modern turizm anlayışına nasıl çevrilebilir?’ sorularına cevap aranacaktır.

4.3.Araştırmanın Yöntemi

Nitel araştırma yönteminde, çalışmaya katılanlardan toplanan verilerin, katılımcıların doğal ortamında görüşme ve gözlem yoluyla elde edilen bilgiler önem

içerir (Bayyurt ve Seggie, 2021;2). Nitel araştırma, ilgili alanın yakından incelenmesini ve mümkün ise birincil kaynaklardan veri toplanmasını gerektirmektedir. (Baran, Batman ve Yıldız, 2017). Bununla birlikte nitel veri analizi, araştırılan olgunun kendi gerçekliğine yakın bir anlam oluşturmasına imkân verir (Baykal, Çelik ve Memur, 2020). Araştırmanın alanı ve konusu nedeniyle yöntem uygun bulunmuştur.

Bu çalışmada nitel araştırma yöntemlerinden fenomenoloji (olgubilim) deseninden faydalanılmıştır. Fenomenoloji (olgubilim), ayrıntılı olarak bilgi sahibi olmadığımız; ancak genel anlamda farkında olunan olguları kapsamaktadır (Göçer, 2013). Fenomenoloji, yaşadığımız dünyada, olaylar, eğilimler, yönelimler ve algılar gibi durumlarda karşımıza çıkar (Ceylan ve Gündoğdu, 2018). Fenomenolojik araştırmanın amacı, bireyler tarafından yaşanan deneyimler altındaki ortak anlamları, yaşanmış deneyimlerin yazılı bir şekilde ifade etmektir (Kocabıyık, 2016). Fenomenolojik desen bireylerin kişisel tecrübeleriyle ilgilenmekte ve kişilerin durum hakkındaki algılamalarına odaklanmaktadır (Göçer, 2018).

Fenomenolojik çalışmalarda bireylerin kişisel görüşleri esas alınması itibarıyla, görüşme, gözlem, yazılı metin incelemesi gibi yöntemlerden faydalanabilir (Kocabıyık, 2016). Bu nedenle araştırmanın, içeriği için çalışmada veri toplama araçlarından görüşme tekniği, gözlem ve gözlemi destekleyecek mekân fotoğrafları kullanılmıştır. Bu amaçla, görüşme formu şeklinde yarı yapılandırılmış görüşme soruları oluşturulmuştur (Baran, Batman ve Yıldız, 2017). Araştırma soruları, çalışmanın amacına uygun olarak ilgili yerli ve yabancı literatür taranarak oluşturulmuştur. Araştırma kapsamında hazırlanan görüşme formu ve katılımcılara yöneltilen sorular aşağıda verilmiştir.

GÖRÜŞME FORMU

Merhaba ben, Amine Zehra ÇİFTÇİ. Necmettin Erbakan Üniversitesi Sosyal Bilimler Enstitüsü Turizm İşletmeciliği bölümü yüksek lisans öğrencisiyim. *‘Ekonomik ve Sosyal Yönleriyle İnanç Turizmi: Tokat İli ve Çevresi Alevi İnanç Mekanları Üzerine Bir Araştırma’* başlıklı tez konumu danışman hocam Prof. Dr.

Hilmi Bahadır AKIN ile birlikte yürütmekteyiz. Bu konu ile ilgili sizinle görüşmek istiyorum.

Bu araştırma kapsamında, yaptığımız görüşmelerde verilen bilgiler sadece bu araştırmada kullanılacak ve tamamen gizli tutulacaktır. Görüşmemizin gizli olduğunu, kişisel bilgilerinizi yalnızca kodlamalar ile çalışmama yansıtacağımı belirtmek isterim.

Görüşmenin yaklaşık olarak 50 dakika sürmesi düşünülmektedir. Eğer sizin için uygunsa ve izin verirseniz görüşmeyi kaydetmek istiyorum. Bu şekilde hem zamanı daha iyi kullanabilir hem de sorulara vereceğiniz yanıtların kaydını daha ayrıntılı bir şekilde tutma fırsatım olabilir.

Araştırmaya katılmayı kabul ettiğiniz için şimdiden teşekkür ederim. Görüşmeye başlamadan önce sizin bana sormak istediğiniz bir soru varsa öncelikle bunu yanıtlamak isterim. Hazırsanız sorulara başlamak istiyorum.

GÖRÜŞME SORULARI

1. Öncelikle kendinizle ilgili bilgi verebilir misiniz?
2. Bölgeyi çoğunlukla kimler ziyaret ediyor?
3. Ziyaretçilerin motivasyonu nedir?
4. Bölge çoğunlukla hangi zamanlarda daha çok ziyaretçi alıyor?
(Sürekli ziyaretçi alıyor mu?)
5. Ziyaretçiler bölgeye daha çok nasıl ulaşım sağlıyor, özel turlar var mı?
6. Yıl içerisinde ortalama ziyaretçi sayısı nedir?
7. Bu ziyaretçi hareketliliğinin bölgeye ekonomik katkısı nedir?
8. Bölge için bir turizm rotası oluşturulması durumunda Alevi inancına ait kültürünün tanıtımına etkisi olacağını düşünüyor musunuz?
9. Bu rotada, sizin yaşadığınız yerin olmasını ister misiniz?
10. Yerel halk, yaşadıkları bölgenin daha çok tanınmasını, ziyaretçi almasını ister mi?
11. Ziyaretçi sayısında artış olması durumunda, bölgeye çevresel olarak olumsuz etkisinin olabileceğini düşünüyor musunuz?

12. Bölge tanıtımının artmasıyla birlikte Alevilik inancının daha çok anlaşılacağını düşünüyor musunuz?

13. Turizm faaliyetlerinin artmasıyla gelen ziyaretçilerin değişik inanç ve kültür gruplarından olması halinde, farklı kültürlerin birbirlerini daha çok tanınması ve anlamasıyla karşılıklı önyargıların azalması mümkün olur mu?

Katılımınız için teşekkür ederim.

4.4.Evren ve Örneklem

Tokat bölgesinde bir Alevi inancını sosyal ve ekonomik anlamda incelemeyi ve dikkat çeken yerleri Alevi inanç turizm rotası oluşturmayı hedefleyen bu araştırmanın evrenini, Tokat ve çevre illerde yaşayan yerli halk, Alevi inanç merkezlerindeki yetkililer, konaklama tesisi yöneticileri, akademisyen ve dini mekanlardan sorumlu kişiler oluşturmaktadır. Görüşme yapılan bu katılımcıların seçimi, tamamen bölge hakkında derin bilgisi olan, o bölgede çok uzun yıllardır bölgede yaşayan kişiler olarak seçilmiştir. Bunun nedeni, alınan bilgilerin doğru analiz edilmesidir.

Çalışmada amaca yönelik örnekleme yöntemi tercih edilmiştir. Bu yöntem (Aslan, Gövce ve Kılıç, 2020), araştırma konusuna dahil olan evren içinden bir örneklem içinden seçilip, bu grup içinden araştırmaya en çok katkısı olabilecek, sistemli bir şekilde belirlenen alt örneklem grubunu seçmektir.

4.5.Araştırma Verilerinin Toplanması

Görüşmeler öncesi bölge ziyareti yapılmış, yerinde gözlem yapılarak, turizm için daha elverişli olan yerler tespit edilmiştir. Tespit edilen yerler için ön araştırmalar yapıp, çalışmaya uygun mülakat soruları hazırlanarak, gerekli izinler alındıktan sonra belirlenen yerler tekrar ziyaret edilmiştir.

Araştırma için, istenilen verilerin elde edilmesinde, literatür taraması yapılmış olup, yarı yapılandırılmış görüşme tekniğiyle ve literatüre dayandırılmış sorular

oluşturulmuştur. (Ayhan ve Çağlıyan, 2021, Gündoğan, 2021). Tam yapılandırılmış sorular daha sert, yapılandırılmamış sorular ise görüşmeler için daha esnek kalmaktadır, bu yüzden yarı yapılandırılmış sorular bu araştırma için uygun bulunmuştur (Altunay, Oral ve Yalçinkaya, 2014).

Görüşmeler sırasında, katılımcıların yaşadıkları bölgeler ve çalıştıkları kurumlar ziyaret edilerek görüşme soruları yöneltilmiştir. Görüşmeler kapsamında, Tokat ve çevre illerde yaşayan yerli halk, Alevi inanç merkezlerindeki yetkililer, konaklama tesisi yetkilisi, akademisyen ve dini mekanlardan sorumlu kişilerden oluşan 11 kişiyle mülakat yapılmıştır. Yapılan 11 görüşme sonrasında alınan verilerin tekrara düştüğü gözlemlenmiş, alınan yanıtlar doğrultusunda temaların doygunluğa ulaştığı düşünülerek mülakat tamamlanmıştır. Görüşmelerde, katılımcılar bazı sorulara iç içe geçecek şekilde beraber yanıt vermiş ve durumla ilgili kendi görüş ve bilgi aktarımları yapmışlardır. Sorular, her katılımcıya sırasıyla sorulmuş ve aynı şekilde cevaplanması sağlanmıştır.

Katılımcılara ilk olarak kendi görevleri, bölgenin ziyaret potansiyeli, motivasyonu, ortalama ziyaretçi sayısı, bir rota oluşturulduğu takdirde bölgelerinin yer alıp almamasını istekleri, Alevi inancının turizm rotasında isteyip istemedikleri gibi sorular yer alan 13 soru yöneltilmiştir. Gerçekleştirilen görüşmelerin ortalama süresi 50 dakika olarak tespit edilmiştir.

Görüşme öncesi, katılımcılara öncelikle bilgiler aktarılmış, daha sonrasında görüşme formunda yer alan sorular yöneltilmiştir.

4.6.Araştırma Verilerinin Analizi

Araştırmada, veri analiz yöntemi olarak, fenomenolojik araştırmalarda kullanılan, tematik olarak analiz edilmiştir. Veri analizi, nitel araştırmalarda elde edilen verilerin hazırlanması, kodlanması, bu kodların hepsinin bir araya getirilerek temalara indirgenmesi ve verilerin şekil ve tablolar aracılığıyla ortaya çıkarılmasıdır (Tekindal ve Uğuz, 2020).

Görüşmelerde elde edilen veriler, konuyu anlamak ve belirli bir anlama bağlayabilmek adına tematik analiz yapılarak, belirli başlıklar altında toplanmıştır. Toplanan veriler, dikkatli şekilde iki kez baştan sona olacak şekilde okunmuş, ikinci okuyuşta anlamlı olan tüm ifadeler kodlanmıştır. Daha sonra benzer ve daha farklı olan kodlar ayrıştırılmış ve temalar oluşturulmuştur. (Cevahir ve Özdemir, 2017). Ortak anlam ifade eden kelimeler gruplandırılmış ve son olarak merkezi temalar şeklinde bir araya getirilmişlerdir (Tekindal ve Uğuz, 2020). Görüşme sonunda elde edilen yanıtların betimsel analizi yapılarak, ana temaya ek olarak bazı alt temalar oluşturulmuştur (Cevahir ve Özdemir, 2017). Daha sonra bu veriler tablolastırılmış ve raporlanmıştır.

4.7.Verilerin Geçerliliği ve Güvenilirliği

Nitel araştırmalarda geçerlilik, araştırmacının çalıştığı konunun problemini objektif bir şekilde çözüme ulaştırma derecesi ve yapılan araştırmanın doğruluğunu, aynı zamanda araştırmacının problemini çözüme yeteneğini konu edinir (Baltacı, 2019). Başka bir deyişle nitel araştırmalarda geçerlilik, çalışmanın yapıldığı araştırma grubu hakkında verilerin doğru bir şekilde toplanması ve analiz edilmesidir (Aydın, 2018).

Genel bilinen anlamıyla güvenilirlik ise; bir araştırmada aynı ölçümün farklı araştırmacılar tarafından farklı bir gruba uygulandığında benzer sonuçlara ulaşma olasılığına gönderme yapmaktır (Erdal, 2022). Araştırma verilerinin, araştırmacı tarafından zamanla tutarlı bir şekilde kayıtları olduğu takdirde iç güvenlik, elde edilen verilerin diğer kaynaklar ile teyit edilmesi ile oluşur (Aydın, 2018).

Görüşme soruları oluşturulurken, ilgili literatür taranarak konunun amacına en uygun sorular belirlenmiştir. Görüşme soruları hazırlanırken; konuya uygun soruların belirlenmesi, soruların araştırma yöntemine uygunluğu, katılımcıların soruyu açık şekilde anlayabileceği, katılımcının ayrıntılı bilgi vermesini sağlayabilecek soruların hazırlanması ve seçilmesi gibi kurallara dikkat edilmiştir (Dömbekci ve Erişen, 2022). Araştırma konusu ve yöntemi hakkında yeterli bilgiye sahip bir uzmanın incelemesi, araştırmanın güvenilirliği için alınan önlemlerden biridir (Başkale, 2016). Hazırlanan

sorular için iki akademisyen görüşü alınmıştır. Alınan görüşler doğrultusunda gerekli düzenlemeler yapılmıştır.

Görüşmeler sırasında, katılımcılar isimlerinin kullanılmasını istememiş ve kamera veya ses kaydına izin vermemişlerdir. Bu sebeple araştırmanın geçerliliğini ve güvenilirliğini sağlamak amacıyla görüşmelerin tamamı not tutarak, verilerin görüşme formunun alınan çıktısına, her bir katılımcının görüşme formu farklı sayfalarda olacak şekilde gerçekleştirilmiştir. Görüşmeler sırasında ve sonrasında bilgilerde eksiklik olmaması adına, ek gözlemler, mülakat sorularının dışında katılımcıların verdikleri ek bilgiler, kendileri için ayrılan görüşme formuna not olarak aktarılmıştır.

Görüşmeler sonrasında çalışmanın güvenilirliği açısından, görüşmeler esnasında yapılan kodlamalar ve mülakat formları sorular oluşturulurken görüş alınan akademisyen tarafından tekrar incelenmiştir. Uzman incelemesi, araştırmanın güvenilirliğini sağlamak için uygulanan bir adımdır. Bu incelemeyle, çalışmanın konusunu, yöntemini, veri toplama yönteminin uygunluğu, araştırma süreci gibi adımlar kontrol edilmiş olunur (Demircioğlu, 2023).

Bu çalışmada görüşme soruları için temalar belirlenerek kodlama işlemi yapılmıştır. Kodlama işlemi ve veri analizi için kullanılan çeşitli bilgisayar programları mevcuttur. Ancak; verilerin toplanması ve analizi görüşmelerin yanında gözlem tekniğine de dayanması sebebiyle bu yöntemlerin kullanılması tercih edilmemiştir.

4. 8.Araştırmanın Sınırlılıkları

Tokat ve çevresinin inanç turizmi açısından ekonomik ve sosyal yönlerinin tespit edilmesi, bölgedeki Alevi inanç merkezleri için turizm rotası kurgulanması üzerine yapılan çalışma için bazı sınırlılıklar mevcuttur. Bunlar:

- Araştırılan bölgelerde, uygun yerler tespit edilinceye kadar geçen sürede küçük sayılamayacak bir bölgede ziyaretler gerçekleştirilmiştir. Bu sebeple çalışmanın maddi kaynak ve süre açısından sınırlılıkları vardır.

- Çalışmada Tokat merkez ve bazı ilçeler, Amasya ve Sivas illerinden uygun görülen alanlar seçilmiştir. Ancak; bölge araştırma kapsamının genişletilmesi için zengindir. İleri dönemlerde yapılacak çalışmalar için yönlendirici nitelikte olabilir.

- Araştırmanın konusu sebebiyle nitel araştırma yöntemlerinden faydalanılmıştır. Bu sebeple görüşme ve gözlem sayısı sınırlıdır.

4.9. Araştırmanın Bulguları

Bu bölümde araştırma sonucunda ulaşılan bilgilere analiz edilerek yer verilmiştir. Tespit edilen bölgede ön saha araştırılması yapılmış, uygun olan yerler seçilmiş ve alan hakkında bilgiler toplanmıştır. Aynı zamanda bu bölgelerde görüşmeler gerçekleştirilmiştir.

4.9.1. Araştırma Bölgesinde Tespit Edilen Yerler

Araştırma kapsamında, ön saha araştırmasında 22 ilgi çekici yer tespit edilip ziyaret edilmiş; ancak, turizm için yeterli kaynakların olmaması, ulaşımdaki zorluklar, yerel halkın ziyaretçilere çok sıcak bakmaması gibi sebeplerle, görüşmeler araştırma kapsamı 8 yerle sınırlı tutulmuştur.

Karşıpınar ve Karacaören Köyü-Zile (TOKAT)

Tokat'ın Zile içesine bağlı bulunan Karacaören ortalama olarak 1200 hanelik, Karşıpınar ise yaklaşık olarak 800 hanelik bir köydür. İki köy arasındaki mesafe 3.1 km'dir. Bölgeye gelen ziyaretçiler, yakın olmaları sebebiyle iki köydeki ziyaretlerini arka arkaya yapmaktadırlar.

Karacaören'de Veli Baba Türbesi bulunmaktadır, gelen ziyaretçiler tarafından; dilekte bulunmak, ibadet etmek gibi sebeplerle ziyaret edilmektedir. Köy içerisinde aynı zamanda 400 yıllık tarihi bir cem evi bulunmaktadır, bu cem evi şu an aktif olarak kullanılmamakta, ancak özel günlerde ziyaretçilerin gezabilmeleri için açılmaktadır. Tarihi cem evinin ziyaretçiler tarafından bilinmesinin bir diğer nedeni de 'Bir Ses Böler Geceyi' adlı filmin, belirli sahnelerinin Karacaören köyü ve bu tarihi cem evinde çekimlerin yapılmış olmasıdır (Çebi ve Nacaroglu, 2015).



Fotoğraf-5: Karacaören Tarihi Cemevi, Zile, Kaynak: (yazar tarafından çekilmiştir)

Karşıpınar köyünde ise, Rüstem Baba Türbesi bulunmaktadır. Rüstem Baba Türbesi de ziyaretçiler tarafından devamlı olarak ziyaret edilmekte, adak adama gibi sebeplerle ziyaretçi almaktadır. Köy, Zile merkeze 34 km uzaklıktadır. Merkeze olan yakınlığı sebebiyle ziyaretçiler ulaşım imkânı kolaydır.

Her iki köyün çevresi de doğal şekilde korunmuştur, yerleşim köy evleri şeklindedir, tabiatı bozulmamıştır. Yoğun sezonda köylere, 250.000 ile 350.000 civarında ziyaretçi geldiği köy yetkilileri tarafından belirtilmiştir. Aynı zamanda her yıl bu sayının giderek çoğaldığını söylemişlerdir.

Emirören Köyü-Zile (TOKAT)

Tokat ilinin Zile ilçesine bağlı olan köyün nüfusu 116 kişidir, geçmişten günümüze kadar göç vermeye devam etmiştir. Zile ilçesine 7 km uzaklıktadır, ilçeye ve ile yakın olması sebebiyle ulaşım kolaydır ve ziyaretçiler tarafında tercih edilir.

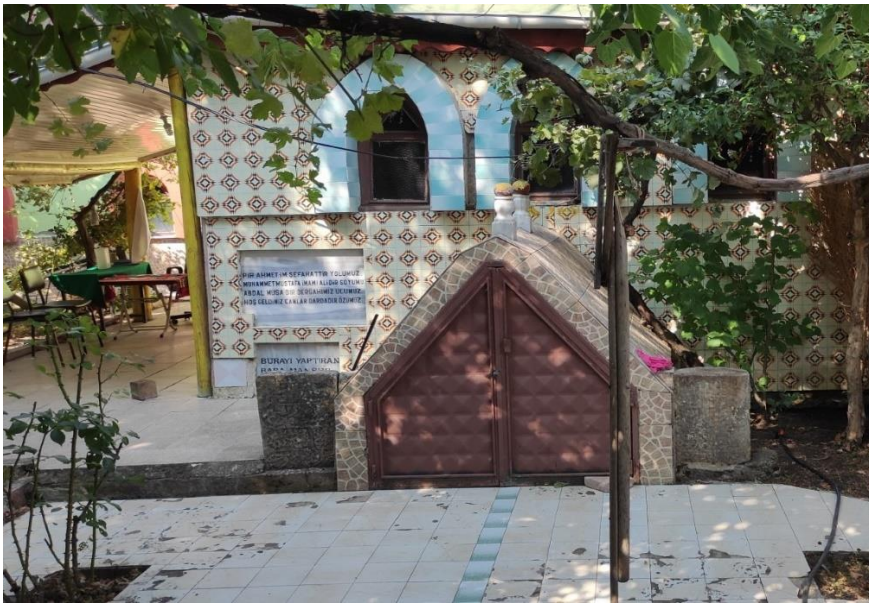
Köy içerisinde Pir Abdal Musa Türbesi vardır. Her yıl 26 ağustosta Pir Abdal Musa'yı anma etkinlikleri gerçekleştirilir, şehir dışından, şehir merkezinden ve çevre

illerden çok sayıda ziyaretçi bu etkinliklere katmaktadır. Gelenlerin ziyaret sebepleri, ibadet, adak dileme ve şifa bulmak amaçlıdır, Türbe etrafında kurbanlar için kesim yerleri, masalar, pişirme yerleri, su, dilek taşı bulunmaktadır.



Fotoğraf-6: Pir Abdal Musa Türbesi, Zile, Kaynak: (yazar tarafından çekilmiştir).

Abdal Musa'nın 14. Yüzyıl ortalarında yaşamış, ünlü bir eren olduğu, çeşitli kaynaklardan ulaşılan bilgilerden dolayı düşünülmektedir (Özen, 2004). Ölüm ve tarihi hakkında kesin bilgiler olmamasına karşın, en bilinen erenlerden olduğu söylenmektedir. Anadolu'da Abdal Musa'ya ait olduğu söylenen birden fazla türbe mevcuttur. Bu mezar ve türbelerden biride Tokat'ın Zile ilçesinde bulunan Emirören Köyündedir.



Fotoğraf-7: Pir Abdal Musa Türbesi, Kaynak: (yazar tarafından çekilmiştir).

Türbe ve köyde yaşayan sayısının az olması sebebiyle çevre biraz bakımsız görünmektedir ve etrafta satış yapılan veya ürün satın alınabilecek bir alan mevcut değildir. Ancak, çok sayıda ziyaretçi alması sebebiyle gelişmeye ve altyapının düzeltilmesi konusunda elverişlidir.

Kat Kasabası-Turhal (TOKAT)

Tokat'ın Turhal ilçesine bağlı olan kasabada yaklaşık olarak 1400 kişi yaşamaktadır. Kat Kasabasının adının, Selçuklular zamanında bu bölgede alim bir kişinin burada yaşadığı adının da buradan geldiği söylenmektedir (<https://katkoyu.wordpress.com/koyuntarihcesi/,t.y.>).



Fotoğraf-8: Kat Baba Türbesi, Turhal, Kaynak: (yazar tarafından oluşturulmuştur).

Kasabada bulunan Kat Baba Türbesi, özellikle ayak ve bacaklarında rahatsızlığı bulunan, yürüme güçlüğü çeken kişiler tarafından sık olarak ziyaret edilmektedir. Kasabanın biraz daha dışında yer alan bölgede, 10 odası olan bir tesis bulunmaktadır. Tesis içinde şifalı kabul edilen suyun aktığı banyolar ve bu suyun ısıtılarak hastaların yıkanması için kullanılan bir hamam bulunmaktadır. Şifa bulmak amacıyla gelen hastalar bu suda yıkanıp, tesisin yan piknik bölümünde bulunan ağaca bez parçaları bağlayarak dilekte bulunurlar. Dilekleri kabul olan veya şifa bulan ziyaretçiler daha sonra tekrar buraya gelerek kurban kesip, ocaklarda kestikleri kurban etini pişirerek, gelen başka ziyaretçilerle de paylaşırlar Alana girişte ziyaretçilerden ücret alınarak, tesiste çalışan beş kişinin maaşları, çevre düzenlemesi ve temizliği çalışanlar tarafından yapılmaktadır. Yıl içerisinde 30.000 ile 40.000

arasında ziyaretçi gelmekte ve yoğun dönemlerde günlük ziyaretçi sayısı 2000 kişiyi bulmaktadır. Yoğun dönemlerde, kasaba halkı tesisin giriş kapısının önünde tezgahlar açarak, ziyaretçilere satış yapmaktadır.



Fotoğraf-9: Kat Baba Türbesi, Turhal, Kaynak: (yazar tarafından oluşturulmuştur).

Tesisin bulunduğu alana ulaşım kolay şekilde gerçekleşmektedir, bölgenin kasabanın biraz daha dışarıda olması sebebiyle doğal bir ortam içerisinde bulunmaktadır.

Çeltek Köyü-Zile (TOKAT)

Çeltek Köyü, Tokat'ın Zile ilçesine bağlıdır. Köyün nüfusu yaklaşık olarak 180 kişiden oluşmaktadır. Köy, Zile ilçe merkezine 9 km, Tokat il merkezine ise 76 km uzaklıktadır (Demirbağ, 2024).

Köy içerisinde Çeltek Baba Türbesi bulunmaktadır. Çeltek Babanın bölgeye Horasan bölgesinden gelen bir alim olduğu, Selçuklu Devletinin son dönemleri ile Osmanlı Devleti'nin kuruluş dönemleri arasında yaşadığı rivayet edilmektedir ve asıl adının Şeyh Mahmut Emirdoğan olduğu mezar taşında yazmaktadır. Şeyh Mahmut Emirdoğan bölgeye geldiği zaman bölgedeki bilir kişilere hem eğitim vermiş hem de hastaları tedavi etmiştir. Geçmişten günümüze kadar olan dönemlerde yaşadığı kabul edilen bölgeyi hastalıklarına şifa arayanlar ziyaret etmeye devam etmiştir.

Özellikle ruh sağlığı ile ilgili sorun yaşayanlar ve felç rahatsızlığı bulunanlar tarafından ziyaret edilmektedir. Türbeden bağımsız şekilde köy içerisinde bulunan 'çilehane' denilen küçük bir yapının içerisinde bulunan Roma döneminden kaldığı düşünülen yaklaşık olarak üç metre elli santim kalınlığındaki bir sütuna rahatsızlığı

bulunan kişi sıkı bir şekilde bağlanarak, bir geceyi orada geçirmesi sağlanmaktadır. Sabah olduğunda hasta iplerinden kurtulmuşsa hastalığından kurtulduğu düşünülür. Çilehanenin hemen üst kısmına beş odanın bulunduğu bir konaklama yeri yapılmıştır. Hasta geceyi çilehaneyi geçirirken, yakınları bu konuk evinde kalmaktadır. Araştırma kapsamında bu bölgeye gidildiğinde, ziyaretçilerle de karşılaşmıştır. Gelen ziyaretçilerin çilehaneye girdiklerinde dahi duygulandıkları, odanın ortasında bulunun bu sütuna sarıldıkları, ağladıkları ve dua ettikleri gözlemlenmiştir.



Fotoğraf-10: Çeltek Baba Çilehanesi, Zile. Kaynak:(yazar tarafından çekilmiştir).

Köy içerisinde bulunan bir diğer alan ise, Çeltek Baba'nın köye ilk geldiği zaman kuraklık çeken köye, yere asasını vurarak yer altından su çıkmasını sağladığı rivayet edilen üstü kubbeli şekilde yapılmış olan şifalı kabul edilen su akan alandır. Köye gelen hastalar ve ziyaretçiler şifa amaçlı bu sudan içmekte ve yıkanmaktadır.

Çeltek baba Türbesinin karşısında bulunan, köyde yaşayan bir kişinin bağışlamasıyla şifa ve adak amaçlı gelenlerin kullandığı, kurbanlarını kestikleri, pişirdikleri ve piknik amaçlı kullanılan bir alan mevcuttur. Bu alanın ve türbenin temizlik, bakım ve düzenlemeleri gelen ziyaretçilerin yaptığı bağışlarla olmaktadır.

İlçe merkezine yakın olması sebebiyle ulaşım kolaydır, ziyaretçilerin kolay şekilde ulaşabileceği bir konumdadır.

Şeyh Nusrettin Tekke Köyü- Zile (TOKAT)

Şeyh Nusrettin Tekke Köyü, Orta Karadeniz'in iç kısımlarında yer alan Tokat'ın Zile ilçesine bağlı bulunmaktadır. Köyün toplam nüfusu yaklaşık olarak 75 kişidir. Köy ve türbe etrafında tarihi dönemde Bizans döneminden kalma sütun ve taşların bulunduğu görülmüştür. Eski dönemlerde bu bölgeye Ermenilerin ve Yunanlıların hac ziyareti için geldikleri ve burada daha önceleri bir Hristiyan Manastırı bulunduğu türbede yer alan yazıda belirtilmektedir. Daha sonra, bunun yerini Şeyh Nusrettin Türbesi almıştır.



Fotoğraf-11: Çeltek Baba Çilehanesi, Zile. Kaynak:(yazar tarafından çekilmiştir).

Türbe ve cami alanında, avlu, kesim alanı ve depo bulunmaktadır. Köy sene içerisinde düzenli olarak ziyaretçi almakta ve her yıl nisan ayında dini tören yapılmaktadır.

Köye ulaşım il ve ilçeye olan yakınlığı sebebiyle kolay şekilde gerçekleşmektedir. Ancak; köyde gelen ziyaretçilerin alışveriş yapabilecekleri bir yer bulunmamaktadır. Köyün ziyaretçiler için daha uygun hale getirilmesi için ve tanınırlığının artması için köy muhtarı ve ilçe yetkilileri çalışmalar yapacaklarını belirtmişlerdir.

Acısu Köyü-Zile (TOKAT)

Köy, Tokat ilinin Zile ilçesine bağlıdır. Yaklaşık olarak nüfusu 350 kişidir. Köy dışarıya göç vermesi sebebiyle, başka şehirlerde yaşayanlar yaz aylarını geçirmek için köye dönmektedir. Köy içerisindeki evler genel olarak, yazlık olarak dizayn edilmiş ve helikopterle gelenler için bir alan bile mevcuttur.



Fotoğraf-12: Anşa Bacı ve Veli Baba Türbesi, Zile. Kaynak: (yazar tarafından oluşturulmuştur).

Köy içerisinde Hubyar Ocağı kurucuları, Anşa Bacı ve Veli Baba türbesi bulunmaktadır. Eşi olan Veli Babanın vefatından sonra Hubyar Ocağı sorumluluklarıyla Anşa bacı ilgilenmiştir. Anşa Bacı ocağa talip olanlarla ilgilenmesi sebebiyle, II. Mahmut zamanında şikâyet edilmiş ve iki yıl Şam'a sürgün cezası almıştır. (Aydoğan, 2020). Bu cezanın bitmesiyle talipleri daha çok çoğalmış ve ünü artmıştır. Vefatından sonra, Veli Baba ve Anşa Bacı mezarları türbe haline gelmiş ve ziyaretçiler tarafından, dilekte bulunmak ve ibadet amaçlarıyla ziyaret edilmeye başlanmıştır.

Şemseddin-i Sivasi Türbesi (SİVAS)

Türbe ve cami Sivas merkezde bulunmaktadır. Şemseddin-i Sivasi Osmanlı döneminin bilinen alim, mutasavvıf ve şairdir. Türbe içerisinde kendisi ve yakınlarının mezarının bulunduğu bilinmektedir. Türbe üzerinde yer alan yazıda, türbenin 1600 yılında yapıldığı bilgisi yer almaktadır. Türbe, Sivas'a gelen turistler

tarafından yoğun şekilde ziyaret edilmektedir. Şehir merkezinde yer alması sebebiyle ulaşım kolaydır. Türbe, alışveriş ve gelen turist ziyaret mekanları açısından elverişlidir.

Hamdullah Efendi Türbesi (AMASYA)

Türbe, Amasya merkezde bulunmaktadır. Hamdullah Efendi Türbesi, 1826 yılında Yeniçeri Ocağının kapatılması ve Bektaşî Dergahlarının da faaliyetlerinin sona ermesi üzerine, Amasya'ya sürgün edilmiştir. Amasya'da vefatına kadar geçirdiği sürede, sohbetlere katılmış, çevresinde insanlar toplanmış ve rivayetlere göre bazı kerametlerine tanıklık edenler olmuştur. Vefatından sonra sevenleri tarafından türbe yaptırılmıştır.

Türbe ve çevresi ibadet, adak, kurban kesimi gibi nedenlerle sıkça ziyaret edilmektedir. Türbe, Amasya'ya özgü tarihi ve dar yollarda yer almaktadır. Amasya'nın turistik yapısı itibarıyla ziyaretçiler için uygun konumdadır.

4.9.2. Görüşme Bulguları

Yapılan araştırmada, araştırmanın yapıldığı bölgede yaşayan, bölge hakkında ve araştırmanın amacına uygun bilgilere sahip olduğu tespit edilen 11 kişiyle görüşmeler gerçekleştirilmiştir.

Araştırmanın bu kısmında katılımcıların demografik özelliklerinden bahsedilmiştir. Katılımcılar, isimlerinin açıklanmasını istememiştir ve etik nedenlerle katılımcıların isimlerinden bahsedilmemiştir.

Elde edilen bilgiler kodlanmaya başlanmış ve katılımcılar; K1, K2 şeklinde belirtilerek kodlanmıştır. Araştırmanın konusu olarak, bölgeye gelen ziyaretçilerin motivasyonları ve dini görüşleri hakkındaki bilgiler anlamaya çalışılmıştır. Bu bulgular yedi tema şeklinde tablolaştırılmıştır. Bu oluşturulan temalar ile

katılımcılardan, bölgeye gelen ziyaretçiler hakkında bilgi sahibi olunmaktadır. Bulgularda görüşme katılımcılarının görüşlerine de yer verilmiştir.

Katılımcılara öncelikle kendilerini tanıtmaları amacıyla sorular yöneltilmiştir. Katılımcıların Tablo 4.9.2’de de belirtildiği üzere 9’u erkek, 2’si kadındır. Görüşmelere katılanların, yaşları 30 ile 65 yaş arası değişmektedir. Meslek gruplarına bakılacak olursa, K1, K2 ve K3 bölgede yaşayan halk, K4 turistik bir camide imam, K5 ve K6 köy muhtarı, K7, K8 ve K9 türbe görevlileri, K10 akademisyen, K11 ise turizm çalışanıdır.

Tablo 4.9.2.Katılımcıların Demografik Özellikleri

Numara	Cinsiyet	Yaş	Meslek
K1	Erkek	35-45	Yerel Halk
K2	Erkek	40-50	Yerel Halk
K3	Erkek	55-65	Köy Halkı
K4	Erkek	35-45	Cami İmamı
K5	Erkek	50-60	Köy Muhtarı
K6	Erkek	55-65	Köy Muhtarı
K7	Erkek	45-55	Türbe Çalışanı
K8	Erkek	45-55	Türbe Görevlisi
K9	Erkek	35-45	Türbe Yetkilisi
K10	Kadın	30-40	Akademisyen
K11	Kadın	35-45	Turizm Çalışanı

Kaynak: Yazar tarafından oluşturulmuştur.

Araştırmanın temel amacı doğrultusunda bölgeyi ziyaret edenlerin, motivasyonu Tablo 4.9.3’te verilmiştir. Ziyaretçiler, bölgeye daha çok sadece ziyaret, sağlık ve adak-kurban gibi nedenlerle gelmektedirler. Görüşmeye katılanların formları incelendiğinde, en çok ziyaretçi alan bölgelerin sağlık ve şifa bulmak amaçlı K6, K7.K8, K10 ve K11 katılımcılarının olduğu yerler olduğu görülmektedir. Ziyaretlere ilişkin bazı mülakat katılımcılarının görüşleri, ziyaretlerin sebebinin kavranmasını sağlamıştır. İfadeler şu şekildedir.

“Özellikle üç aylar içerisinde 350.000 civarı kişi geliyor. Son bayramda burada araba trafiği oldu, arabaların gitmesi saatler aldı.” K2

“Felçli hastalar ve akıl sağlığı yerinde olmayanlar daha çok geliyor. Çilehane içindeki yere sıkıca bağlanır, sabah kendi kendine çözülmüş şekilde bulunurlarsa

iyileşmiş olurlar, geceleri çok bağırrılar. Hastaları iyileşenler veya daha önce gelenler kurban kesmek için tekrar gelir.” K7

“...bölgede yakınları olanlar, etrafından, akrabasından, komşusundan duyanlar geliyor daha çok. Bazen tarih araştıranlar da merak ederek geliyor veya araştırma yapıyorlar.” K11

Tablo 4.9.3. Bölgeye Gelen Ziyaretçilerin Motivasyonu

Tema 1	Alt Tema	K1	K2	K3	K4	K5	K6	K7	K8	K9	K10	K11
Ziyaretçilerin Motivasyonu	Ziyaret	✓	✓	✓	✓	✓		✓		✓	✓	✓
	İbadet		✓		✓							
	Sağlık						✓	✓	✓		✓	✓
	Adak ve Kurban	✓	✓	✓		✓	✓		✓	✓	✓	

Kaynak: Yazar tarafından oluşturulmuştur.

Görüşmeye katılanların verdiği cevaplar doğrultusunda bölgeyi ziyaret edenlerin inancı tespit edilmiştir. Bölgeye gelen ziyaretçilerin inancına olan yönelik soru, mülakat sorularının içerisinde yer almamakla birlikte, görüşme yapılan katılımcılar kendiliğinden bu bilgiyi vermiştir. Tablo 4.9.4’te araştırma kapsamında tespit edilen bölgeleri en çok Alevi inancına sahip kişilerin tercih ettiği anlaşılmaktadır.

“Buraya sadece bilen Aleviler gelir.” K3

“Alevi-Sünni çok kişi geliyor ama çoğunlukta Aleviler gelir ziyarete.” K4

“Buraya Alevi-Sünni herkes gelir. Gelenlere kapımız her zaman açık.” K7

“Gelenlerin %60’ı Aleviyse, %40’ı da Sünni’dir. Artık etraftan duyanlarda gelmeye başladı.” K8

“Buraya Aleviler ziyarete gelir ama artık ilgisi olanlarda gelmeye başladı, kapımız herkese açık.” K9

Tablo 4.9.4. Bölgeye Gelen Ziyaretçilerin İnancı

Tema 2	Alt Tema	K1	K2	K3	K4	K5	K6	K7	K8	K9	K10	K11
Ziyaretçilerin İnancı	Alevi	✓	✓	✓	✓	✓	✓	✓	✓	✓		
	Sünni				✓		✓	✓	✓			
	Belirsiz										✓	✓

Kaynak: Yazar tarafından oluşturulmuştur.

Bölgeye gelen ziyaretçilerin, bölgeye olan ekonomik katkısı Tablo 4.9.5'te verilmiştir. Yurt içinden ziyaretçilerin gelmesi, yurt dışından ziyaretçilerin gelmesi ve bölge halkının ekonomik kazanç sağlaması kodları altında incelenmiştir. Tabloda da görüldüğü gibi, ziyaretçiler en çok yurt içinden gelmektedir. Yurt içi ziyaretçilerine nazaran daha az olsa da yurt dışında da gelenler olmaktadır. Bölge halkının kendi ürünlerini satması ve ekonomik gelir elde etmek anlamında seçilmiş olan yerler yetersiz kalmaktadır.

Görüşme yapılan bölgelerdeki katılımcıların hepsi, görüşmeler esnasında; daha çok turist gelmesini istediklerini böylelikle ekonomik olarak gelir elde edebileceklerini ifade etmişlerdir.

“Gelenlerin buraya fazla bir ekonomik getirisi yok ama her yıl daha fazla kişi gelmeye başladı. Köylülerde gelenlere satış yapmak ister.” K2

“Dışarıdan gelenler için kooperatifimiz var, ihtiyaçlarını alabilirler, daha çok gelen olursa biz buraya lokanta açmayı düşünürüz.” K3

“Bu bölgeye genellikle bilenler ve yakını olanlar ziyaret ediyor. Ancak son yıllarda tarihe ilgisi olanlar ve farklı turizm arayışında olan kişilerde ziyaret etmeye başladı.” K10

“...baktım bir çocuk geldi gitmiyor, bir derdi var gibi. Birkaç gün burada kaldı, sonra anlattı. Suriye’den geliyormuş, burayı rüyasında görüp gelmiş.” K7

Tablo 4.9.5. Ziyaretçilerin Bölgeye Ekonomik Katkısı

Tema 3	Alt Tema	K1	K2	K3	K4	K5	K6	K7	K8	K9	K10	K11
Bölgeye Ekonomik Katkısı	Yurt içinden ziyaretçilerin gelmesi	✓	✓	✓	✓	✓	✓	✓	✓	✓	✓	✓
	Yurt dışından ziyaretçilerin gelmesi		✓		✓		✓	✓			✓	
	Bölge halkının ekonomik kazanç sağlaması				✓		✓	✓		✓		

Kaynak: Yazar tarafından oluşturulmuştur.

Tablo 4.9.6’da araştırma için belirlenmiş olan bölgelerdeki turizm hareketliliğinin çevreye olan etkisi, olumlu ve olumsuz etkisi olarak kod verilerek anlamlandırılmıştır. Genel anlamda incelemek gerekirse, katılımcılar olumsuz etkinin az olduğunu ve idarecilerle birlikte bu sorunun çözüm bulabileceğini belirtmişlerdir. Bunun yanında, daha çok ziyaret alan bölgelerin dikkat çekerek yollarının yapıldığını, orada yaşayan yerel halkında çevrenin korunmasında katkı sağladığını ifade etmişlerdir.

Tema 4’te yer alan ziyaret dönemleri temasında, tüm yıl ve ilkbahar-yaz dönemleri olarak kodlanmıştır. 11 katılımcının sadece ikisi bölgenin tüm yıl ziyaretçi aldığını, geriye kalan katılımcılar ise ziyaret yoğunluğunun yaz ve ilk bahar dönemlerinde yoğunlaştığını söylemişlerdir. K3 ve K6 olarak kodlanan katılımcılar, bunun sebebinin büyük şehirlere göç edenlerin yaz dönemlerinde ziyarete memleketlerine geldiğini ve gelirken yanlarında misafir getirdiklerini, yurt dışında çalışanların yaz tatili için ülkelerine döndüklerini, bu nedenle ilkbahar ve yaz aylarında ziyaretlerin çoğaldığını ifade etmişlerdir. Ulaşım olarak ise gelen ziyaretçiler kendi özel araçlarıyla gelmeyi daha çok tercih ettiklerini, gezmeye

başladıklarında da kendi rotalarını oluşturarak benzer yerleri gezdiklerini belirtmişlerdir.

“Buraya herkes kendi arabasıyla geliyor.” K1

“Buraya önceden herkes kendi arabasıyla gelirdi ama artık otobüsle de gelmeye başladılar.” K6

“İlçede ziyaretçi hareketliliği genel olarak ilkbahar ve yaz dönemlerinde oluyor. Gelen sayısındaki artışın çevreye hem olumlu hem de olumsuz etkilerinin olduğunu düşünüyorum. Ziyaretçiler bazen çevreye verdikleri zararı fark etmiyor. Ancak, gelenler oldukça altyapı çalışmaları daha da güçleniyor.” K1

Tablo 4.9.6. Çevre Etkisi, Ziyaret Dönemleri ve Ulaşım

Tema 4	Alt Tema	K1	K2	K3	K4	K5	K6	K7	K8	K9	K10	K11
Turizm Hareketliliğinin Çevreye Olan Etkisi	Olumlu etki		✓	✓		✓	✓	✓	✓		✓	✓
	Olumsuz etki	✓				✓				✓	✓	✓
Ziyaret Dönemleri	Tüm yıl				✓					✓		
	İlkbahar-yaz ayları	✓	✓	✓		✓	✓	✓	✓		✓	✓
Ulaşım	Özel araç	✓	✓	✓	✓	✓	✓	✓	✓	✓	✓	✓
	Tur				✓				✓		✓	

Kaynak: Yazar tarafından oluşturulmuştur.

Tablo 4.9.7’de yer alan Tema 5’te turizm rotası oluşturulması kavramı incelenmiştir. Görüşme katılımcılarının hepsi böyle bir rotanın oluşması, Alevi inancının daha çok anlaşılmasına katkı sağlayacağını düşünmektedir.

K1 kodlu katılımcı ise, “...yazın geliyor herkes, diğer aylarda da gelirlerse bizlere de ekonomik katkısı olabilir.” diyerek daha çok kişi tarafından tanınmak istediklerini belirtmiştir.

K4 kodlu katılımcı, "... hepimiz biriz, aynıyız. Birbirimizi anlayarak daha hoşgörülü olabiliriz, daha çok kişi gelirse daha çok anlaşılır." ifadesiyle rotanın bölge tanınırlığına olan katkısını vurgulamıştır.

"Eskiden daha çok insan gelirdi, pandemide azaldı. Tekrar gelsinler, bununla ilgili çalışmalar yapıyoruz." K5

"Herkes tanışın, gelsin, buraları görsünler." K6

K9 kodlu katılımcı ise," Artık ayırım kalmadı, herkes gelsin birbirimizi tanıyalım." şeklinde daha çok kişinin gelmesini istediklerini belirtmiştir.

Tüm katılımcılar, farklı kültürlerin birbirini tanınması ve Alevi inancına ait kültürün tanınması başlıklarına da aynı cevabı vermişlerdir. Görüşme formları incelendiğinde tüm katılımcıların, tanınmak, anlaşılmaq, hoşgörüle birbirine yaklaşmaq gibi terimleri kullandıkları görülmüştür.

Tablo 4.9.7. Turizm Rotası Oluşturulması

Tema 5	Kod	K1	K2	K3	K4	K5	K6	K7	K8	K9	K10	K11
Turizm Rotası Oluşturulması	Alevi inancının anlaşılması	✓	✓	✓	✓	✓	✓	✓	✓	✓	✓	✓
	Farklı kültürlerin birbirini tanınması	✓	✓	✓	✓	✓	✓	✓	✓	✓	✓	✓
	Rotada yer almak istemeleri	✓	✓	✓	✓	✓	✓	✓	✓	✓	✓	✓
	Alevi inancına ait kültürün tanınması	✓	✓	✓	✓	✓	✓	✓	✓	✓	✓	✓

Kaynak: Yazar tarafından oluşturulmuştur.

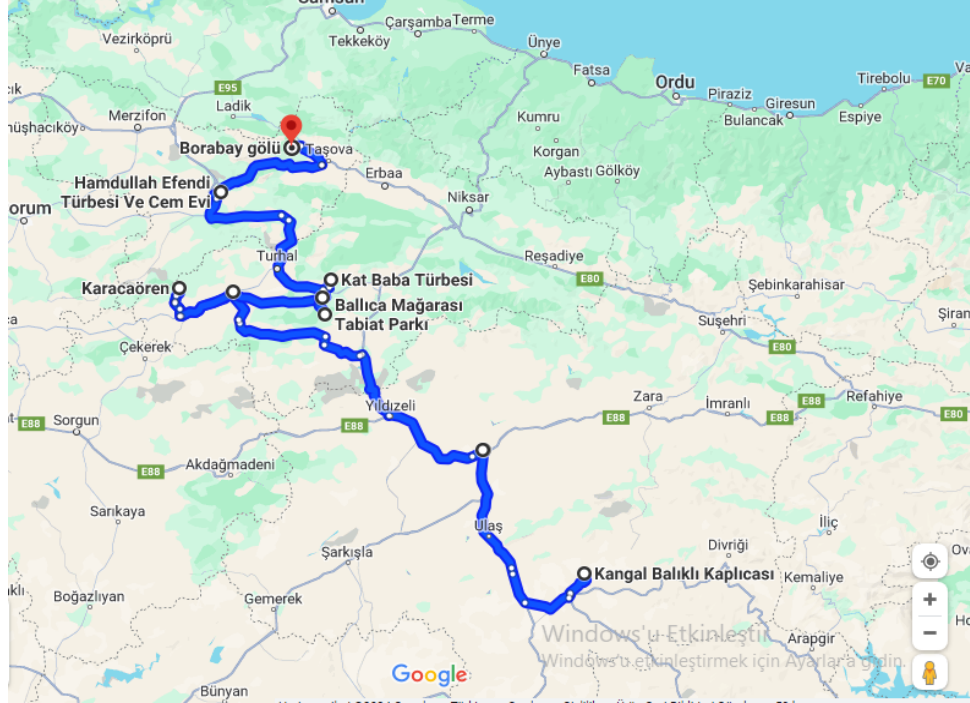
Tablo 4.9.6’da yer alan rotada yer almak istemeleri konusundaki düşünceleri sorulduğunda, yine tüm mülakat katılımcıları rotada yer almak istediklerini belirtmişlerdir. Bazı katılımcılar, çalışma kapsamında tespit edilen bölgelerinde içinde bulunduğu, ziyaretçilerin kendi rotaları oluşturdukları, ‘zaten geldik şu noktaları da ziyaret ederiz’ gibi ifadeler kullandıklarını, bu sebeple böyle bir rotanın hem gelenler için hem de yerel halk için faydalı olacağını belirtmişlerdir.

4.10.Tokat ve Çevresi Rota Önerisi:

Tokat ve çevre iller, inanç turizmi kapsamında yerinde gözlem yapılmış, mülakat gerçekleştirilmiş, literatür taraması yapılmış olup tüm bunların doğrultusunda ‘Tokat ve Çevresi İnanç ve Kültür Turizm Rotası’ oluşturulmasının hem ziyaretçiler hem bölge için olumlu sonuçların olabileceğine ulaşılmıştır. Bu doğrultuda rota önerisi oluşturulmuştur.

Bölge inanç turizmi için potansiyeli olmasının dışında, tarihte birçok medeniyete ev sahipliği yapmıştır. Bu anlamda, inanç turizminin yanı sıra kültür turizmi içinde potansiyel taşımaktadır.

Çalışmada tespit edilen yerleri kapsayan iki rota kurgulanmıştır. Tespit edilen yerler kurgulanan rotada gösterilmiştir. Her rotanın altında, bölgeyi kapsayan diğer turistik alanlardan da bahsedilmiştir, alternatif ziyaret noktalarının rotaları destekleyebileceği düşünülmüştür (Gündoğan, 2021). Kurgulanan rotalarda, belirlenen bölgeler, alternatif olacak farklı haritalarla verilmiştir. Bunun nedeni en uygun rotayı tespit edebilmektir.

ROTA 1:**Harita:4.10 İnanç ve Kültür Turizmi Rotası-1**

Kaynak: Yazar tarafından oluşturulmuştur.

Harita 4.10’da ‘İnanç ve Kültür Turizmi Rotası-1’ kurgulanmıştır. Bu güzergahta üç günü kapsayan bir rota kurgusu yapılmıştır. Rotada belirlenen durak noktaları şu şekildedir:

1.durak: Sivas- Kangal Balıklı Kaplıcası

Cyprinidae balıklarının yaşadığı ve kaplıca suyunun sıcaklık ve suyun kimyasal içeriği sebebiyle çeşitli hastalıklara iyi geldiği bilinen tesistir (Karaaslan ve ark., 2010).

2.durak: Sivas- Şemsi Sıvası Hz. Türbesi

3.durak: Sivas-Şehir Müzesi

Kentin tarihine ışık turan ve kentin tanıtımından önemli rol oynayan sembol yapılardandır (Halaç ve Kelkit, 2023).

4.durak: Tokat/Zile-Karşıpınar Köyü, Rüstem Baba Türbesi- Karacaören Köyü, Veli Baba Türbesi ve Tarihi Cem Evi

5.durak: Tokat/Zile-Zile Kalesi

Tokat'ın Zile ilçesi antik çağlarda bir kale şehri olarak kurulmuş ve tarihi Zile Kalesi günümüze kadar korunmuştur (Özçağlar, 1994).

6.durak. Tokat/Pazar-Mahperi Hatun Kervansarayı

Tokat'ın Pazar ilçesinde bulunmaktadır. Selçuklu dönemi yapılarından olan kervansaray, Alaeddin Keykubat'ın eşi Mahperi Hatun tarafından 1238 yılında yaptırılmıştır (Günel, 2010).

7.durak: Tokat/Pazar-Ballica Mağarası

Tokat'ın Pazar ilçesinde bulunan mağara, Türkiye'de bulunan 28 jeolojik alandan biri konumundadır (Yeşil ve ark., 2008).

8.durak: Tokat/Turhal-Kat Baba Türbesi

9.durak: Amasya-Hamdullah Efendi Türbesi

10.durak: Amasya-Pontus Kral Kaya Mezarları

Amasya'da bulunan Pontos Krallığı'ndan kalarak günümüze ulaşan kral mezarlarıdır (Tekin, 2020).

11.durak: Amasya-Borabay Gölü

Amasya'da bulunan çevresinde zengin bitki örtüsü olan, eski bir heyelan seddi gölüdür (Doğu, Çiçek ve Gürgen, 1994).

Alternatif olarak, İlyas Baba Türbesi durak noktası olarak belirlenebilir. Türbe, Amasya merkeze bağlı bulunan İlyas Köyü'nde bulunmaktadır (Türbeler.org, t.y.)

Tablo.4.10'da rota kapsamında belirlenen güzergahların, 1. Gününde gidilecek olan yerler belirtilmiştir. Gezi programı Kangal Balıklı Kaplıcasıyla başlamaktadır. Kaplıca suyundan faydalanmak isteyenlerin olabileceği düşünüldüğü için, iki saatlik bir sürenin burada geçirilmesi planlanmıştır. Kaplıcanın ardından Sivas merkezde bulunan Şemsi Sivasi Türbesine gidilecek olup, buraya yakın olan Sivas Şehir Müzesine geçiş yapılacaktır. Sivas'ta merkezde bulunan bölgeye özgü yiyeceklerin olduğu restoranlardan seçim yapılarak öğle yemeğinden sonra Tokat'ın Zile ilçesine doğru hareket edilecektir. İlk gün konaklama, Zile'de bulunan tarihi restorasyon yapılmış otel-konaklarda gecenin geçirilmesi düşünülmüştür.

1.Gün:

Tablo.4.10. İnanç ve Kültür Rotası 1.Gün Planı

Hareket Saati	Hareket Noktası	Mesafe (km)	Variş Saati	Variş Noktası	Kalış Süresi
(Başlangıç saati 9.00)	Kangal Balıklı Kaplıcası	102	12.30	Şemsi Sivasi Hz. Türbesi	2 saat
13.00	Şemsi Sivasi Hz. Türbesi	550 m.	13.05	Sivas Şehir Müzesi	30 dk
13.30	Sivas Şehir Müzesi		13.40	Öğle Yemeği	1 saat
14.40	Öğle Yemeği	149	17.00	Zile	(Konaklama)
17.00	Zile-Konaklama				

Kaynak: Cihangir ve Demirhan, 2020. (Tablo oluşturulurken örnek olarak faydalanılmıştır.)

Tablo.4.10.1'de programın ikinci gününde gidilecek olan yerler belirtilmiştir. Sabah, konaklama yapılan otelde kahvaltı yapıldıktan sonra, merkezde bulunan tarihi Zile Kalesine gidilmesi planlanmıştır. Daha sonra birbirlerine 3 km uzaklıkta

bulunan Zile ilçesine bağlı olan Karacaören ve Karşıpınar Köylerindeki türbeler ve tarihi cem evi ziyaretleri yapıp, gezildikten sonra, Pazar ilçesinde bulunan tarihi Mahperi Hatun Kervansarayına gidilmek üzere hareket edilecektir. Kervansaray, günümüzde kafe olarak da hizmet verdiği için hem gezi hem de kısa bir mola vermek için 50 dakikalık bir sürenin burada geçirilmesi düşünülmüştür. Buradan sonra Ballica Mağarası'na hem gezi hem de öğle yemeği yenilmesi için gidilecektir. 2,5 saatlik bir sürenin sonunda Tokat'ın Turhal ilçesinde bulunan Kat Baba Türbesine hareket edilecektir. Kat Baba Türbe ziyaretinin sonunda Amasya'ya geçilecek olup akşam yemeği ve konaklama bu ilde gerçekleştirilecektir.

2.Gün:

Tablo 4.10.1. İnanç ve Kültür Rotası 2.Gün Planı

Hareket Saati	Hareket Noktası	Mesafe (km)	Varış Saati	Varış Noktası	Kalış Süresi
9.00	Otel(kahvaltı)	1	9.05	Zile Kalesi	30 dk
9.35	Zile Kalesi	34	10.10	Rüstem Baba Türbesi-Veli Baba Türbesi ve Tarihi Cem Evi	50 dk
11.00	Rüstem Baba Türbesi-Veli Baba Türbesi ve Tarihi Cem Evi	73	12.15	Mahperi Hatun Kervansarayı	50 dk
13.05	Mahperi Hatun Kervansarayı	9.3	13.20	Ballica Mağarası (Öğle Yemeği)	2,5 saat
16.00	Ballica	19.9	16.30	Kat Baba	40 dk

	Mağarası			Türbesi	
16.40	Kat Baba Türbesi	94.7	18.00	Amasya (Akşam Yemeği ve Konaklama)	

Kaynak: Yazar tarafından oluşturulmuştur.

Tablo.4.10.2’de planlanan gezinin üçüncü gününde gidilecek olan yerler belirtilmiştir. Sabah kahvaltısı konaklama yapılan otelde yapıldıktan sonra merkezde bulunan Hamdullah Efendi Türbesi ziyaret edilecektir. Daha sonra yine merkezde bulunan Pontus Kral Kaya Mezarlarına gidilmesi düşünülmüştür. Bu geziden sonra Amasya’da serbest gezme için zaman ayrılmıştır. Serbest vakit geçirmenin ardından, merkeze yaklaşık 1,5 saat uzaklıkta bulunan Borabay Gölü’ne hem gezi hem de öğle yemeği yenilmesi için gidilecektir.

3.Gün:

Tablo 4.10.2. İnanç ve Kültür Rotası 2.Gün Planı

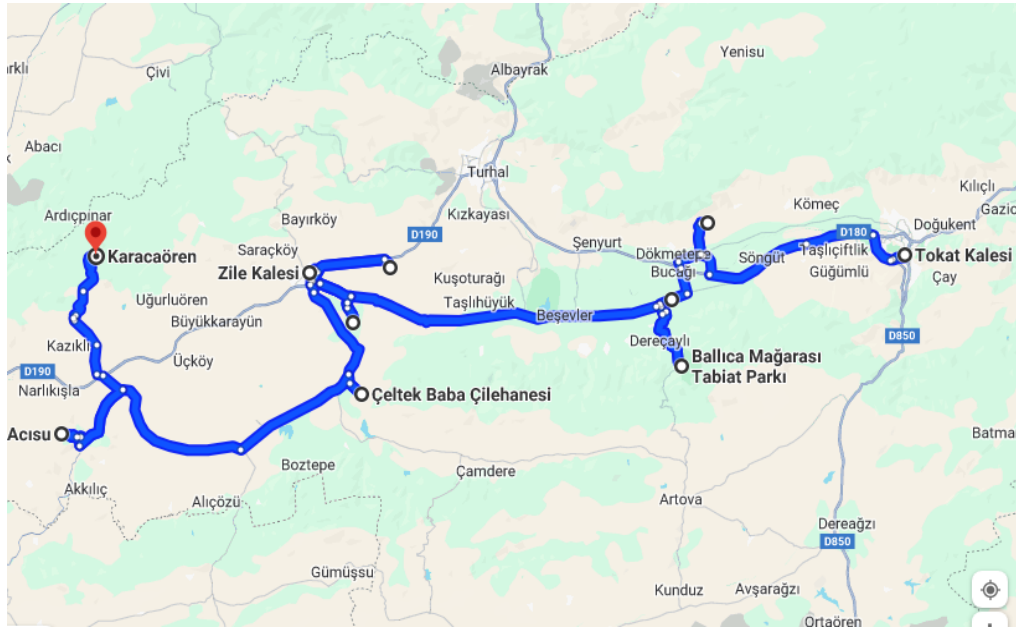
Hareket Saati	Hareket Noktası	Mesafe (km)	Varış Saati	Varış Noktası	Kalış Süresi
9.00	Amasya-Otel	2	9.05	Hamdullah Efendi Türbesi	30 dk
9.35	Hamdullah Efendi Türbesi	750 m	9.40	Pontus Kral Kaya Mezarları	50
10.30	Pontus Kral Kaya Mezarları	2.9	10.40	Serbest Gezme Zamanı	1,5 saat

12.10	Amasya Merkez	75.2	13.25	Amasya Borabay Gölü	2 saat
-------	------------------	------	-------	------------------------	--------

Kaynak: Yazar tarafından oluşturulmuştur.

ROTA-2:

Harita 4.11. İnanç ve Kültür Turizmi Rotası-2



Kaynak: Yazar tarafından oluşturulmuştur.

Harita 4.11’de ‘İnanç ve Kültür Turizm Rotası-2’ kurgulanmıştır. Bu güzergahta iki günü kapsayan bir kurgu yapılmıştır. Rotada belirlenen durak noktaları şu şekildedir:

1.durak: Tokat Kalesi

-Tokat Kalesi: Tarihi Tokat kalesi, Romanya Krallığı Prensi’nin Osmanlı döneminde 4 yıl boyunca esir tutulduğu bilinen kaledir (Çakar, 2017).

2.durak: Tokat Taş Han

Osmanlı döneminden günümüze kaldığı bilinen tarihi bir taş handır (Akın ve İzgi, 2021).

3.durak: Tokat/Turhal-Kat Baba Türbesi

4.durak: Tokat/Pazar-Mahperi Hatun Kervansarayı

5.durak: Tokat/Turhal-Balıca Mağarası

6.durak: Tokat/Zile-Şeyh Nusrettin Tekkesi

7.durak: Tokat/Zile-Zile Kalesi

8.Durak: Tokat/Zile- Abdal Musa Türbesi

9.durak: Tokat/Zile-Çeltek Baba Türbesi

10.durak: Tokat/Zile-Anşa Bacı ve Veli Baba Türbesi

11.durak: Tokat/Zile-Karşıpınar Köyü, Rüstem Baba Türbesi- Karacaören Köyü, Veli Baba Türbesi ve Tarihi Cem Evi

Tablo.4.10.3'te rota kurgulaması yapılan gezinin ilk gün gidilmesi planlanan yerler belirtilmiştir. Hareket yeri Tokat merkez olarak düşünülmüştür. Öncelikle merkezde bulunan Tokat Kalesi ve Tokat Taş Hana gidilecek olup, sonrasında Kat Baba Türbesi ziyaret edilecektir. Sonrasında, tarihi Mahperi Hatun kervansarayında hem gezi hem de dinlenme için 1 saatlik süre ayrılmıştır. Balıca Mağarasında ise, mağara gezisi ve öğle yemeği için gidilecektir. Daha sonra, Zile'de bulunan Şeyh Nusrettin Tekkesine gidilecek olup, Zile merkeze konaklama ve akşam yemeği için dönülmesi planlanmıştır.

Tablo.4.10.3 İnanç ve Kültür Rotası 1.Gün Planı(rota-2)

Hareket Saati	Hareket Noktası	Mesafe (km)	Variş Saati	Variş Noktası	Kalış Süresi
9.00	Merkez	2.8	9.07	Tokat Kalesi	50 dk
9.57	Tokat Kalesi	1	10.00	Tokat Taş Han	1 saat

11.00	Tokat Taş Han	27.9	11.30	Kat Baba Türbesi	40 dk
11.40	Kat Baba Türbesi	10.6	11.55	Mahperi Hatun Kervansarayı	55 dk
12.50	Mahperi Hatun Kervansarayı	8.9	13.05	Balıca Mağarası	2,5
15.35	Balıca Mağarası	40.9	16.20	Şeyh Nusrettin Tekkesi	30 dk
16.50	Şeyh Nusrettin Tekkesi	7.7	17.02	Zile	(konaklama)

Kaynak: Yazar tarafından oluşturulmuştur.

Tablo.4.10.4'te gezinin ikinci gün programı verilmiştir. Zile'de tarihi otel-konaklarda kalınması planlanmış, aynı otelde kahvaltı yapılacaktır. Sabah 9.00'da otelden ayrılarak öncelikle Abdal Musa Türbesi'ne gidilecektir. Buradan sonra, Çeltek Köyüne gidilerek, Çeltek Baba Türbesi, Çeltek Baba Çilehanesi ve Çeltek Baba şifalı suyunun bulunduğu alanlara gidilecektir. Sonrasında ise, Anşa Bacı ve Veli Baba Türbelerinin bulunduğu Acısu köyüne gidilmesi planlanmıştır. Öğle yemeği için yöresel yiyeceklerinde bulunduğu yerlerin mevcut olması ve gezi rotasının üzerinde olması sebebiyle Zile'ye geçilecektir. Yemeğin ardından, tarihi Zile Kalesi gezilmesi düşünülmüştür. Sonrasında ise rotanın son durağı olan Karacaören ve Karşıpınar köylerinde bulunan Rüstem Baba Türbesi-Veli Baba Türbesi ve Tarihi Cem Evi ziyaret edilecektir.

Tablo.4.10.4 İnanç ve Kültür Rotası 2.Gün Planı(rota-2)

Hareket Saati	Hareket Noktası	Mesafe (km)	Varış Saati	Varış Noktası	Kalış Süresi
9.00	Otel	8.6	9.10	Abdal Musa Türbesi	40 dk
9.50	Abdal Musa Türbesi	21.6	10.25	Çeltek Baba Türbesi	1 saat
11.25	Çeltek Baba Türbesi	39.8	12.10	Anşa Bacı ve Veli Baba Türbesi	40 dk
12.50	Anşa Bacı ve Veli Baba Türbesi	35.5	13.25	Zile (öğle yemeği)	1 saat
14.25	Zile	1	14.30	Zile Kalesi	30 dk
15.00	Zile Kalesi	38.2	15.40	Rüstem Baba Türbesi-Veli Baba Türbesi ve Tarihi Cem Evi	1 saat

Kaynak: Yazar tarafından oluşturulmuştur.

SONUÇ VE ÖNERİLER

Çalışma kapsamında, Tokat ve çevresinden inanç turizm hareketliliği olan 22 yer tespit edilmiş, öncelikle bu yerlere gidilerek ön saha araştırması yapılmıştır. Sahada yapılan, gözlem ve veri toplama aşamasından sonra; inanç turizm rotası oluşturmaya daha uygun olan ulaşım, çevre, sosyal etki gibi nedenlerden dolayı bölge sayısı 8'e indirilerek, sınırlandırılmıştır. Bölge sınırlandırılması yapıldıktan sonra, gerekli izinler alınıp alan yazı taramasına uygun olarak 13 görüşme sorusu hazırlanmıştır. Katılımcıların, her seçilen bölgede yaşayan; yerel halk, din görevlisi, araştırma görevlisi, turizm yetkilisi, köy muhtarı gibi konu hakkında bilgisi olan kişiler olmasına dikkat edilmiştir. Görüşmeler sonucunda içerik analizi yapılmış, görüşme sonuçları yedi tema belirlenerek, incelenmiştir.

Bölgenin sahada incelenmesi ve görüşmelerin sonucunda önemli sonuçlara ulaşılmıştır. Araştırmada, bölgede mevcut bir Alevi inanç turizmi hareketliliği olduğu tespit edilmiş ve bölgede Alevilik inancının yaygın olduğu görülmüştür. Çalışma kapsamında incelenen bölgelere ziyaretçilerin genel olarak Alevi inancına ait ritüelleri gerçekleştirmek, ziyaret ve sağlık için geldikleri tespit edilmiştir. Sağlık bulmak amacıyla gelenlerin, ziyaretleri bir kere ile sınırlı kalmayıp, en az iki kez olmak üzere bölgeyi tekrar ziyaret ettikleri sonucuna ulaşılmıştır. Araştırmanın önemli sonuçlarından biri, bu güzergahlarda bir turizm hareketliliği ve potansiyeli olduğudur. Bu bölgede Alevi inancına ait bir rota oluşmasının hem gelen ziyaretçilerin bölge hakkında daha fazla bilgi sahibi olmasına hem de bölge halkının bu hareketliliğe uyum sağlayarak, ekonomik anlamda bir kalkınma sağlayabilecekleri yönündedir. Bölge özellikleri, inanç turizmini farklı bir açıdan değerlendirmeye daha uygundur.

Araştırmaya katılanların çoğunluğunun verdiği yanıt ise, bir turizm rotası oluşturulmasını istemeleri, bu sayede farklı kültürlerden gelen ziyaretçilerin kendi kültürlerinin ve inançlarının daha iyi anlaşılacağını ve tanınacağını düşünmeleridir. Böylelikle karşılıklı oluşan önyargılardan kurtulup, hoş görünün artacağını ifade etmişlerdir.

Rota kapsamında ele alınan bölgenin, tarih boyunca farklı medeniyetlere ev sahipliği yapmış olması sebebiyle yalnız inanç turizmi değil kültür turizmiyle birlikte ele alınması daha çok turistlerin bölgeye gelmesini sağlayabilir. Görüşmelerde ulaşılan sonuçlara göre, inanç turizmi kapsamında bölgeye en çok ziyaretçinin geldiği dönemler ilkbahar ve yaz dönemleridir. Ziyaretçiler genel olarak özel araçlarıyla kişisel olarak gelmektedir. İnanç turizmi ve kültür turizmi beraber ele alınacak olursa, turizm hareketliliği on iki aya yayılarak ve turlar aracılığıyla daha çok yere ve insana ulaşılabilir.

Uygun tanıtım ve altyapı çalışmalarının yapılmasıyla bir turizm hareketliliği oluşabilir. Bu sayede, turizm sektörü bölgede geçim kaynağı olarak sayılabilir. Bu durumun yerel halk için ekonomik getiri sağlayacağı düşünülmektedir.

Kültür ve Turizm Bakanlığı'nın hazırladığı '2023 Turizm Stratejileri' kapsamında inanç turizmi koridoru oluşturması, bu turizm hareketinin on iki aya yayılarak desteklenmesi bu bölgeye daha fazla ziyaretçinin gelebileceğini ve talepte artışlar meydana getirebileceğini düşündürmektedir.

Tokat ve çevresinde bir turizm rotası oluşturulması, bu rotanın etkili bir şekilde kullanılması ve turizm hareketliliğinin sağlanması için birtakım öneriler oluşturulmuştur. Bu öneriler şu şekildedir:

- Araştırmanın yapıldığı bölge, inanç ve kültür turizmi dışında, kırsal turizm, gastronomi turizmi gibi farklı turizm çeşitlerine doğası ve yapısı itibarıyla uygundur. Bir rota planlanması ve turizm hareketliliği oluşmasında bu durum dikkate alınıp, değerlendirilmelidir.
- İnanç turizmi kapsamında ele alınan yerler, alternatif turizm çeşitleriyle desteklenmelidir.
- Rota içerisinde yer alan köy ve kasabalarda dahil olmak üzere Bizans, Osmanlı, Selçuklu dönemlerine ait kalıntılar mevcuttur. Bu kalıntıların bakım ve korunması yetkililer tarafından sağlanarak turizme kazandırılmalıdır.
- Çalışma kapsamında incelenen türbe, cem evi gibi yerlerde ziyaretçilerin bilgilendirilmesi için yazılı kaynaklar yeterli değildir. Ziyaret edilen yerin

kültürü hakkında bilgi sahibi olmayanlar için yazılı bilgi panolarının hazırlanması faydalı olacaktır.

- İnanç ve kültür turizmi kapsamında bu değerlerin korunması, tanıtımının etkin şekilde yapılması için paydaşlar ve yerel yönetimlerle iş birliği, planlamalar yapılmalıdır.

Alan yazında yapılan incelemede, Tokat bölgesi için Alevi inancı ve bu anlamda Alevi kültür rotası oluşturmayla ilgili bir çalışmaya ulaşılammıştır. Bu anlamda yapılacak olan çalışmalar için fayda sağlayacağı düşünülmektedir.

EK-1: FOTOĞRAFLAR LİSTESİ**FOTOĞRAFLAR LİSTESİ****Fotoğraflar**

Fotoğraf-1: Yağıbasan Medresesi

Fotoğraf-2: Takyeciler Camii

Fotoğraf-3: Sentimur Türbesi

Fotoğraf-4: Ali Paşa Camii

Fotoğraf-5: Karacaören Tarihi Cemevi

Fotoğraf-6: Pir Abdal Musa Türbesi

Fotoğraf-7: Pir Abdal Musa Türbesi

Fotoğraf-8: Kat Baba Türbesi

Fotoğraf-9: Kat Baba Türbesi

Fotoğraf-10: Çeltek Baba

Fotoğraf-11: Çeltek Baba Çilehanesi

Fotoğraf-12: Anşa Bacı ve Veli Baba Türbesi

KAYNAKÇA

AKBULUT, G. (2009). “Sivas Şehri'nin Tarihi Coğrafyası”, *CÜ Sosyal Bilimler Dergisi*, 2013, 35(2), 212-222.

AKIN, E. S., ve ÖZEN, H. (2013). “Tarihi Yapılarda Yeniden Kullanım Sorunları Tokat Meydan ve Sulu Sokak”, *Sosyal Bilimler Araştırmaları Dergisi*, 2013, 8(1), 23-48.

AKIN, E. S., ve İZGİ, B. D. (2021). “Tarihi Hanlarda Yeni İşlev: Deveci Han ve Taşhan, Tokat”, *Vakıflar Dergisi*, 2021, (56), 143-162.

AKIN, T., ve GÜL, A. (2020). “Isparta-Atabey Yöresinin Ekoturizm Potansiyeli ve Turizm Rotalarının Belirlenmesi”, *Journal of Architectural Sciences and Applications*, 2020, 5(2), 221-240.

AKÖZ, A. B., ve BEYHAN, Ş. G. (2020). “Termal Turizm Yapıları Özelinde Mimari Kimlik Analizi ve Etkileşim Şemasının Oluşturulması: Pamukkale–Karahayıt Örneği”, *Çanakkale Onsekiz Mart Üniversitesi Fen Bilimleri Enstitüsü Dergisi*, 2020, 6(2), 283-302.

ALKAN, A. (2018). “Alternatif Bir Turizm Rotası: Kurtalan Ekspresi (An Alternative Tourism Route: Kurtalan Express)”, *Journal of Tourism & Gastronomy Studies*, 2018, 6(4), 1016-1038.

ALTUN, Ö., ve KİRAZ, G. (2020). *Değişen Turizm Trendleri*, İstanbul: Hiperlink Yayınları.

ALTUNAY, E., GÜLŞİN, O., ve YALÇINKAYA, M. (2014). “Eğitim Kurumlarında Mobbing Uygulamalarına İlişkin Nitel Bir Araştırma”, *Sakarya University Journal of Education*, 4(1), 62-80.

ARSLAN, E. (2022). “Nitel Araştırmalarda Geçerlilik ve Güvenilirlik”, *Pamukkale Üniversitesi Sosyal Bilimler Enstitüsü Dergisi*, (51), 395-407.

ASLAN, H. GÖVCE, M. ve KILIÇ, B. (2020). “Covid-19 Sonrası Turistik Tüketim Tutumu”, *Gaziantep University Journal of Social Sciences*.554-570.

AVRUPA KONSEYİ (2023). *Turkey Cultural Route*, <https://www.coe.int/en/web/cultural-routes/turkiye>, (20.08.2023)

AYDIN, N. (2018). “Nitel Araştırma Yöntemleri: Etnoloji”, *Uluslararası Beşerî ve Sosyal Bilimler İnceleme Dergisi*, 2018, 2(2), 60-71.

AYDIN, O. (2012). “Türkiye'de Alternatif Bir Turizm; Sağlık Turizmi”, *Karamanoğlu Mehmetbey Üniversitesi Sosyal ve Ekonomik Araştırmalar Dergisi*, 2012(2), 91-96.

AYDOĞAN, T. (2020). “Anşa Bacılı Folkloru Acısı: Yayın Değerlendirme”, *Türk Kültürü ve Hacı Bektaş Veli Araştırma Dergisi*, 2020, (94), 221-228.

AYHAN, G., ve ÇAĞLIYAN, A. (2021). “Tunceli İlinde Alevi İnanç Turizmi Rotaları”, *Fırat Üniversitesi Sosyal Bilimler Dergisi*, 2021, 31(2), 583-606.

BALTACI, A. (2019). “Nitel Araştırma Süreci: Nitel Bir Araştırma Nasıl Yapılır?”, *Ahi Evran Üniversitesi Sosyal Bilimler Enstitüsü Dergisi*, 2019, 5(2), 368-388.

BARAN, Z., BATMAN, O., ve YILDIZ, M. S. (2017). “Helal Otel Belgeli Otellerdeki Yöneticilerin Sertifikalı Helal Gıda Uygulamalarıyla İlgili Düşünceleri: Beş Yıldızlı Bir Otel Örneği”, *Bartın Üniversitesi İktisadi ve İdari Bilimler Fakültesi Dergisi*, 2017, 8(15), 455-470.

BAŞKALE, H. (2016). “Nitel Araştırmalarda Geçerlik, Güvenirlik ve Örneklem Büyüklüğünün Belirlenmesi”, *Dokuz Eylül Üniversitesi Hemşirelik Fakültesi Elektronik Dergisi*, 2016, 9(1), 23-28.

BAYKAL, N., ÇELİK, H ve MEMUR, H. (2020). “Nitel Veri Analizi ve Temel İlkeleri”, *Eğitimde Nitel Araştırmalar Dergisi*, 2020, 8(1),379-406.

BAYKAN, E. (2007). “Kültür Turizmi ve Turizmin Kültürel Varlıklar Üzerindeki Etkileri”, *Gazi Üniversitesi Ticaret ve Turizm Eğitim Fakültesi Dergisi*, 2007, (2), 30-49.

BAYYURT, Y. ve SEGGİE, F.N. (2021). *Nitel Araştırma Yöntem, Teknik, Analiz ve Yaklaşımları*, 1, Ankara: Anı Yayıncılık.

BUDOVICH, L. S. (2023). “The Impact of Religious Tourism On The Economy and Tourism Industry”, *HTS Theologiese Studies/Theological Studies*, 79(1), 7.

BÜYÜK, Ö., ve CAN, E. (2020). “Zeytinyağı Kültürel Rotalarının Turizm Potansiyeli Açısından Değeri ve Türkiye’de Uygulanabilirliği”, *Ankara Hacı Bayram Veli Üniversitesi Turizm Fakültesi Dergisi*, 2020, 23(1), 191-210.

CEVAHİR, H., ve ÖZDEMİR, M. (2017). “Programlama Öğretiminde Karşılaşılan Zorluklara Yönelik Öğretmen Görüşleri ve Çözüm Önerileri”, *Uluslararası Bilgisayar ve Öğretim Teknolojileri Sempozyumu içinde*, 24, 26.

CEYLAN, V. K., ve GÜNDOĞDU, K. (2018). “Bir Olgubilim Çalışması: Kodlama Eğitiminde Neler Yaşanıyor?”, *Eğitim Teknolojisi Kuram ve Uygulama*, 2018, 8(2), 1-34.

ÇİHANGİR, E., ve DEMİRHAN, Ö. (2020). “Peynir Turizmi Temelli Kültür Rotaları Oluşturulmasına Yönelik Bir Araştırma: Van Otlı Peynir Örneği”, *Türk Coğrafya Dergisi*, (75), 139-162.

ÇAKAR, K. (2017). “Tokat Kalesinin Hüzün Turizmi Potansiyeli”, *18. Ulusal Turizm Kongresi*, 974-979.

ÇAKMAK, T. F. (2014).”. *Unpublished MA Thesis, İstanbul University, Institute of Social Sciences, Department of Tourism Management, İstanbul.*

ÇEBİ, M. S., ve NACAROĞLU, D. (2015). “Bir Ses Böler Geceyi” Filminde Alevi Zihniyetine İlişkin Sinematografik Gerçekliğin Simgesel İnşası”, *Türk Kültürü ve Hacı Bektaş Velî Araştırma Dergisi*, (74), 15-43.

ÇELİK, S., ve KADIRHAN, G. “Bilinmeyene Yolculuk: Şırnak Kültür, İnanç ve Doğa Turizmi Rotaları”. *GSI Journals Serie A: Advancements in Tourism Recreation and Sports Sciences*, 7(1), 123-138.

ÇEKEN, H., KARADAĞ, L., ve DALGIN, T. (2011). “A New Approach in Rural Development: Rural Tourism”, *Artvin Çoruh Üniversitesi Orman Fakültesi Dergisi*, 8(1), 1-14.

ÇEKÜL VAKFI, (2015). *Tarihi Kentler Birliği Yayınları Kılavuz Kitapçıklar Dizisi 3*, İstanbul: Tarihi Kentler Birliği.

ÇEVRE, ŞEHİRCİLİK VE İKLİM DEĞİŞİKLİĞİ BAKANLIĞI (t.y.), https://cbsgunu.csb.gov.tr/cbs-nedir-i-99013_ (8.06.2023).

ÇUHADAR, M., KERVANKIRAN, İ. (2014). “Turizm Rotalarının Oluşturulmasında Coğrafi Bilgi Sistemlerinin Önemi”, *Conference: III. Disiplinlerarası Turizm Araştırmaları Kongresi*, 2014, 4(5), 576-589.

DEDEKARGINOĞLU, H. (2010). “Dünkü ve Bugünkü Alevilik”, *Türk Kültürü ve Hacı Bektaş Velî Araştırma Dergisi*, (56), 325-348.

DEMİRBAĞ, U. (2024). “Kırsal Mimari Mirasın Korunması Bağlamında Bir Saha Etüdü: Çeltek Köyü Örneği”, *Fırat Üniversitesi Sosyal Bilimler Dergisi*, 34(1), 133-148.

DEMİRCİOĞLU, G. (2023). *İletişimsal Bağlamda Nitel Araştırma: Desenler ve Veri Analizi*, Konya: Palet Yayınları.

DEMİRHAN, Ö., ve ÇİHANGİR, E. (2020). “Peynir Turizmi Temelli Kültür Rotaları Oluşturulmasına Yönelik Bir Araştırma: Van Otlı Peynir Örneği”, *Türk Coğrafya Dergisi*, 75, 139.

DERİN, U., A., ve SARI, C. (2022). “Geleneksel Abdal Musa Sultan Anma Törenlerinin İnanç Turizmi Kapsamında Değerlendirilmesi”. *Socrates Journal of Interdisciplinary Social Studies*, 8(24), 1–19.

DİKİCİ, E., ve SAĞİR, A. (2012). “Antalya'da İnanç Turizminin Sosyolojik Çözümlemesi: Demre-Myra Örneği”, *Karamanoğlu Mehmetbey Üniversitesi Sosyal ve Ekonomik Araştırmalar Dergisi*, 2012(1), 35-43.

DOĞU, A. F., ÇİÇEK, İ. ve GÜRGEN, G. (1994). “Borabay Gölü (Amasya)”, *Ankara Üniversitesi TÜCAUM Dergisi*, (3), 242-254.

DÖMBEKÇİ, H. A., ve ERİŞEN, M. A. (2022). “Nitel Araştırmalarda Görüşme Tekniği”, *Anadolu Üniversitesi Sosyal Bilimler Dergisi*, 22(Özel Sayı 2), 141-160.

DURU, E., ve ARSLAN, G. (2014). “Evlenmek Amacıyla Evden Kaçan Kız Ergenler: Bir Olgubilim Çalışması”, *Turkish Psychological Counseling and Guidance Journal*, 2014, 5(41).

ER, A. (2023). “Tahtacı Türkmen Alevilerinin Gündelik Yaşamlarını ve Ritüellerini Mekân Üzerinden Okumak: Narlıdere Kültür Evi Örneği “(Doctoral dissertation).

EREN, M. ve AYAZ, N. (2020). “Türkiye’de İnanç Turizmi ve Geliştirilmesi Üzerine Nitel Bir Araştırma”, *Uluslararası Türk Dünyası Turizm Araştırmaları Dergisi*, 5(2), 284-300.

ERİÇOK, A. K. (2019). “Van Gölü Havzası’nda Kültür Rotası Önerisi”, *Yüzüncü Yıl Üniversitesi Sosyal Bilimler Enstitüsü Dergisi*, 2019, (45), 173-199.

ERSAL, M. (2011). “Alevi İnanç Sistemindeki Ritüelik Özel Terimler: Musahiplik”, *Turkish Studies*, 6(1), 1058-1083.

EŞİTTİ, B., ve KINGİR, S. (2015). “Konya İli Örneğinde Kalkınma ve İnanç Turizmi”, *Bartın Üniversitesi İİ BF Dergisi*, 2015, 6(12), 175-190.

GÖÇER, A. (2013). “Türkçe Öğretmeni Adaylarının Dil Kültür İlişkisi Üzerine Görüşleri: Fenomenolojik Bir Araştırma”, *Erzincan Üniversitesi Eğitim Fakültesi Dergisi*, 2013, 15(2), 25-38.

GÜL, S., ve YILMAZ, A. (2020). “Yerel Kalkınmanın Bir Aracı Olarak Kültür Turizmi ve Kültür Rotaları: Vezirköprü Yöresi Örneği”, *Journal of Tourism and Gastronomy Studies*, 8(3), 1855.

GÜMÜŞ, G., ve BELBER, B. G. (2019). “Turistik Ürün Çeşitlendirmesi: Kapadokya Bölgesindeki İnanç Turizmi Kaynaklarının Değerlendirilmesi” (Master's thesis, Nevşehir Hacı Bektaş Veli Üniversitesi).

GÜNDOĞAN, S. (2021). “Sürdürülebilir Kültürel Miras Kapsamında İnanç Turizmi Rotası Oluşturulması: Trakya Bölgesi Örneği” (Master's thesis, Trakya Üniversitesi, Sosyal Bilimler Enstitüsü).

GÜNEL, G. (2010). “Anadolu Selçuklu Dönemi’nde Anadolu’da İpek Yolu-Kervansaraylar–Köprüler”. *Kebikeç*, 2010, 29, 133-146.

GÜNGÖR, Ş. (2022). “Kapadokya Kültür Yolu’nun Alternatif Turizm Rotası Bağlamında Değerlendirilmesi”, *Nevşehir Hacı Bektaş Veli Üniversitesi SBE Dergisi*, 2022, 12(3), 1784-1802.

GÜRSES, F., DİNÇ, H., ve ÇAKAR, S. (2017). Turizminin Tokat İli Ekonomisine Etkileri, *DOKAP Bölgesi Uluslararası Turizm Sempozyumu 23-24 Ekim 2017*, Karadeniz Teknik Üniversitesi, Bildiriler Kitabı, 460-473.
https://www.researchgate.net/publication/340757055_TURIZMININ_TOKAT_ILI_EKONOMISINE_ETKILERI

HALAÇ, H. H., ve KELKİT, D. M. (2023). “Sivas Kültür Rotası Önerisi ile Kültürel Miras Farkındalığı Kazandırılması”, *Yüzyüncü Yıl Üniversitesi Sosyal Bilimler Enstitüsü Dergisi*, (Cumhuriyet Özel Sayısı), 2023, 292-307.

HENDERSON, J. C (2011). “Religious Tourism and its Management: The Hajj in Saudi Arabia”, *International Journal of Tourism Research*, 13(6), 541-552.

HERNANDEZ-RAMDWAR, C. (2014). “Religion and Tourism in Trinidad”. *Social Crimonol*, 2014, 2, 110.

İSTANBULLU, D., F. F., ve YOZCU, S., (2020). Yayla Turizmi. *Gelecek Turizm Trendleri* (pp.139-172), Çanakkale: Paradigma Akademi.

KALKAN, S., ve diğerleri. (2019). “Tokat Geleneksel Konut Dokusunun Biçim Grameri İle Analizi: Tokat İli Bey Sokak Örneği”, In *SETSCI Conference Proceedings*, Ankara, Vol. 4, No. 3, pp. 102-108.

KARAASLAN, M. G. Ve diğerleri (2010). “Sivas Kangal Balıklı Kaplıca’daki Garra rufa obtusa (Cyprinidae) Balıklarda Katalaz, Glutatyon Peroksidaz Aktivitesi ve Lipid Peroksidasyonuna Değişik Stres Kaynaklarının Etkileri”, 24. *Ulusal Kimya Kongresi*, 29.

KARASU, T. (1990). “Kongre Turizmi Üzerinde Düşünceler”, *Anatolia: Turizm Araştırmaları Dergisi*, 1(5), 32-34.

KARAŞAH, B. (2018). “Alternatif Turizmde Marka Kent Olma Yolunda Artvin Kentinin Alternatif Turizm Rotaları”, *Journal of International Social Research*, 11(61).

KAT KÖYÜ PAYLAŞIMLARI (t.y),
<https://katkoyu.wordpress.com/koyuntarihcesi/> (20 Aralık 2023).

KAYNAK, İ. H. (2010). “İnanç Turizminin Medeniyetler Arası İş Birliğine Etkileri: Türkiye Örneği”, *Selçuk Üniversitesi Sosyal Bilimler Meslek Yüksekokulu Dergisi*, 2010, 13(1-2), 119-126.

KENDİR, H., ve ARSLAN, E. (2020). “Gastronomi Turizmi Açısından Yöresel Lezzetlerin Duygusal Değer Boyutunda İncelenmesi Tokat İli Örneği”, *Sosyal Bilimler Araştırmaları Dergisi*, (2020 Sonbahar Özel Sayı I/II), 130-138.

KIM, B., KIM, S., and KING, B. (2020). “Religious Tourism Studies: Evolution, Progress, and Future Prospects”, *Tourism Recreation Research*, 2020, 45(2), 185-203.

KIM, H., YILMAZ, S. and AHN, S. (2019). “Motivational Landscape and Evolving Identity of a Route-Based Religious Tourism Space: A Case of Camino de Santiago”, *Sustainability*, 11(13), 3547.

KORKMAZ, K. A., ve diğerleri (2012). “Tokat Yağlıbasan Medrese Yapısının Deprem Riskinin Değerlendirilmesi-İnvestigation of Seismic Risk of Tokat Yağlıbasan Madrasah Structure”, *Celal Bayar University Journal of Science*, 2012, 8(2), 43-51.

KÜÇÜK, M. A. (2013). “Din-Turizm İlişkisi Çerçevesinde Yahudilikte, Hıristiyanlıkta ve İslamiyette Hac Uygulamasına Genel Bakış”, *Dini Araştırmalar*, 16(42 (17-06-2013)), 101-128.

KOCABIYIK, O. O. (2016). “Olgubilim ve Gömülü Kuram: Bazı Özellikler Açısından Karşılaştırma”, *Trakya Üniversitesi Eğitim Fakültesi Dergisi*, 2016, 6(1), 55-66.

KOÇAK, İ., KESKİN, E., ve ÇONTU, M. (2012). “Hacıbektaş İlçesinde İnanç Turizmi”, 2. *Ulusal Kırsal Turizm Sempozyumu Bildiriler Kitabı içinde (ss. 1-6)*, Aksaray.

KOÇOĞLU, C. M., BAKKALOĞLU, F., ve ACAR, A. (2019). “Yerel Halkın İnanç Turizmine Yönelik Bakış Açılarının Demografik Özelliklere Göre Değerlendirilmesi”, *Gümüşhane University Electronic Journal of the Institute of Social Science/Gümüşhane Üniversitesi Sosyal Bilimler Enstitüsü Elektronik Dergisi*, 10.

KOZAK, M. A. (2012). “*Genel Turizm Bilgisi*”. Anadolu Üniversitesi.

LEVENT, Y. S., ve UÇAR, M. (2018). “Kültürel Rotalar Bağlamında Mersin İlinin İnanç Turizmi Potansiyelinin Değerlendirilmesi”, 1. *Uluslararası Akdeniz Sempozyumu Bildiriler kitabı içinde (ss. 322-340)*, Mersin.

NOTARSTEFANO, G. ve GRISTINA, S. (2021). “Eco-Sustainable Routes and Religious Tourism: an Opportunity for Local Development. The Case Study of Sicilian Routes”, *In Tourism in the Mediterranean Sea* (pp. 217-239). Emerald Publishing Limited.

OKUYUCU, A., ve SOMUNCU, M. (2013). “Türkiye’de İnanç Turizmi: Bugünkü Durum, Sorunlar ve Gelecek”, *In International Conference on Religious Tourism and Tolerance* (pp. 9-12).

OKUYUCU, A. (2020). “İnanç Turizmi Açısından Türkiye’de Dini Çekiciliklerin Dağılışı”, *Turkish Studies-Social*, 2020, 15(5), 2611-2628.

OREL, F. D., ve YAVUZ, M. C. (2003). “Rekreasyonel Turizmde Müşteri Potansiyelinin Belirlenmesine Yönelik Bir Pilot Çalışma”, *Çukurova Üniversitesi Sosyal Bilimler Enstitüsü Dergisi*, 2023 11(11).

ÖZÇAĞLAR, A. (1994). “Zile’nin Kuruluşu, Gelişmesi ve Bugünkü Fonksiyonel Özellikleri”, *AÜ Türkiye Coğrafyası Araştırma ve Uygulama Merkezi Dergisi*, 3, 219-243.

ÖZEN, K. (2004). *Abdal Musa Sultanın Zile Emirören Köyündeki Makamı*. <https://unyezile.net/musa.htm>, (3.09.2023)

ÖZER, O. (2020). “Türkiye’nin Av Turizmi Potansiyeli Konusunda Bir Değerlendirme”, *Journal of Gastronomy Hospitality and Travel*, 2020, 3(1), 71-86.

POLAT, Ç., BİTİKTAŞ, F., ve AÇIK, A. (2022). “Türkiye’de Yat ve Kruvaziyer Turizmi Gelirleri: Antalya Örneği”, *Journal of Maritime Transport and Logistics*, 3(2), 76-89.

PUŞÇAŞU, V. (2015). “Religious Tourism or Pilgrimage”, *European Journal of Science and Theology*, 2015, 11(3), 131-142.

REDZİOCH, W. (1997). “Santiago de Compostela..Pielgrzymi szlak do grobu św. Jakuba, Warszawa.

RENÇBER, F. (2010). “40 Soruda Adıyaman’da Geleneksel Alevilik”, *Türk Kültürü ve Hacı Bektaş Veli Araştırma Dergisi*, (56), 395-406.

RESMÎ GAZETE- *Türkiye Turizm Stratejisi-2023*. (2007). [ROMANELLİ, M., GAZZOLA, P., GRECHİ, D. AND POLLİCE, F. \(2021\). “Towards a Sustainability-Oriented Religious Tourism”, *Systems Research and Behavioral Science*, 38\(3\), 386-396.](https://www.resmigazete.gov.tr/eskiler/2007/03/20070302-17-1.doc#:~:text=T%C3%BCrkiye%20Turizm%20Stratejisi%E2%80%932023%20Belgesi,ve%20turist%20ba%C5%9F%C4%B1na%20yakla%C5%9F%C4%B1k%201350%20%24,(15 Ekim 2023).</p>
</div>
<div data-bbox=)

RZAZADE, H., GUZEL, Ö., ve EHTİYAR, R. (2018). “Azerbaycan’da İnanç Turizminin Mevcut Durumunun Değerlendirilmesine Yönelik Nitel Bir Araştırma”, *Journal Of Awareness*, 3(5), 427-446.

SARGIN, S. (2006), “Yalvaç'ta İnanç Turizmi”, *Fırat Üniversitesi Sosyal Bilimler Dergisi*, 2006, 16(2):1-18.

SARIKAYA, M. S. (2017). “Alevilik-Bektaşiliğin Tasavvufi Boyutu Üzerine”, *Türk Kültürü ve Hacı Bektaş Veli Araştırma Dergisi*, (82), 9-23.

STAUSBERG, M. (2014). *Religion and Spirituality in Tourism* (pp. 349-360). Hoboken, NJ.

SÜT, A. (2014). “İslam ve Turizm İlişkisi”. *Electronic Turkish Studies*, 9(11).

ŞAHİNER, T. (2012). “İnanç Turizmi Potansiyeli ve Halkın İnanç Turizmine Bakışı Açısından Karaman (Yüksek Lisans Tezi, Karamanoğlu Mehmetbey Üniversitesi, Sosyal Bilimler Enstitüsü).

STAUSBERG, M. (2012). “*Religion and Tourism: Crossroads, Destinations and Encounters*”. London :Routledge.

ŞAHİNKOÇ, E. M., ve YÜKSEL, Ö. (2020). “Türkiye’de Turizm Çeşitlendirmesi Gerekliği ve Küresel Salgın Sürecinde Gerçekleştirilebilecek Alternatif Turizm Türleri”, *Current Debates on Social Sciences* 5, 147.

TALA, L.M., ve PADUREAN, A. M. (2008). “Dimensions of Religious Tourism”. *Towards Business Excellence*.

TAN, F. Z., ve YILDIRAN, C. (2019). “İnanç Turizmi: Kastamonu İli Turizm Alt Yapısına Katkısı”, *International Journal of Contemporary Tourism Research*, 2019, 3(1), 83-91.

T.C. KÜLTÜR VE TURİZM BAKANLIĞI (t.y.). *İnanç Turizmi*, <https://yigm.ktb.gov.tr/TR-10173/inanc-turizmi.html>, (2 Ocak 2024).

T.C KÜLTÜR VE TURİZM BAKANLIĞI (t.y.). *Turizm İstatistikleri Genel Değerlendirme 2020*, https://yigm.ktb.gov.tr/Eklenti/81939,3103turizmistatistikleri2020-4pdf.pdf?0_4 (4 Ocak 2024).

T.C KÜLTÜR VE TURİZM BAKANLIĞI (t.y.). *Türkiye Turizm Stratejisi 2003, Eylem Planı 2007-2013*, https://www.ktb.gov.tr/Eklenti/906,ttstratejisi2023pdf.pdf?_ (15 Aralık 2023).

TC. VAKIFLAR GENEL MÜDÜRLÜĞÜ (2019, Mart 1). *Tokat Ali Paşa Camii ve Türbesi Yeniden İbadete Açıldı*, <https://www.vgm.gov.tr/haberler/tokat-ali-pasa-camii-ve-turbesi-yeniden-ibadete-acildi> (10.12.2023).

TEKİN, M. (2020). “Pontos Bölgesi'nin İç Kesimindeki Kaya Mezar Geleneği Üzerine Bir Değerlendirme (Gazura ve Zela Örnekleri Üzerinden)”, *TÜBA-AR Türkiye Bilimler Akademisi Arkeoloji Dergisi*, (26), 131-147.

TEKİNDAL, M., ve UĞUZ, Ş. (2020). “Nitel Araştırma Yöntemi Olarak Fenomenolojik Yaklaşımın Kapsamı ve Sürecine Yönelik Bir Derleme.”, *Ufkun Ötesi Bilim Dergisi*, 2020, 20(1), 153-172.

TURAN, A., ve ÜÇER, C. (2005). “Bir Alan Araştırmasının Anatomisi: “Tokat Yöresi Alevileri, Tarihçesi, İnançları, Örf ve Adetleri””, *Ondokuz Mayıs Üniversitesi İlahiyat Fakültesi Dergisi*, 20(20-21), 35-67.

TOKAT İL KÜLTÜR VE TURİZM MÜDÜRLÜĞÜ (t.y.). *Tokat*, [https://tokat.ktb.gov.tr/tr-60574/genel-bilgiler.html#:~:text=Tokat%2C%20Karadeniz%20B%C3%B6lgesinin%20Orta%20Karadeniz,15%2C4%C3%BCn%C3%BC%20kaplar,\(15 Ağustos 2023\).](https://tokat.ktb.gov.tr/tr-60574/genel-bilgiler.html#:~:text=Tokat%2C%20Karadeniz%20B%C3%B6lgesinin%20Orta%20Karadeniz,15%2C4%C3%BCn%C3%BC%20kaplar,(15%20A%C3%9Fustos%202023).)

TOKAT İL KÜLTÜR VE TURİZM MÜDÜRLÜĞÜ (2020). *Tokat Merkez ve İlçelerde Bulunan Konaklama Tesisleri Listesi*, [https://tokat.ktb.gov.tr/Eklenti/69307,konaklama-tesisleri-subat-2020-otomatik-kaydedildipdf.pdf?0,\(25 Şubat 2024\).](https://tokat.ktb.gov.tr/Eklenti/69307,konaklama-tesisleri-subat-2020-otomatik-kaydedildipdf.pdf?0,(25%20%C3%9Cubat%202024).)

TOKAT VALİLİĞİ (t.y.). *Kültür ve Turizm Eylem Planı*, [http://www.tokat.gov.tr/kurumlar/tokat.gov.tr/Genel/Dokumanlar/2022/Mart/eylem-planlari/30tokat_kultur_ve_turizm_eylem_plani.pdf_\(2 Ocak 2024\).](http://www.tokat.gov.tr/kurumlar/tokat.gov.tr/Genel/Dokumanlar/2022/Mart/eylem-planlari/30tokat_kultur_ve_turizm_eylem_plani.pdf_(2%20Ocak%202024).)

TÜRBELER.ORG, *Pir Baba İlyas Horasani Hz*, [https://turbeler.org/detay/1340-pir-baba-ilyas-horasani-hz,\(27.02.2024\).](https://turbeler.org/detay/1340-pir-baba-ilyas-horasani-hz,(27.02.2024).)

TÜRKİYE KÜLTÜR ROTALARI DERNEĞİ (t.y.). *Türkiye'deki İnanç Merkezleri Haritası*, [https://cultureroutesinturkey.com/all-routes/_\(15 Eylül 2023\).](https://cultureroutesinturkey.com/all-routes/_(15%20Eylül%202023).)

ÜZÜMCÜ, T. P. (2022). “Kocaeli Deniz Turizmi Potansiyelinin Değerlendirilmesine Yönelik Nitel Bir Araştırma”. *Şura Akademi*, 2022, (1), 39-61.

YAMAN, A. (2011). “Alevilikte Ocak Kavramı: Anlam ve Tarihsel Arka Plan”, *Türk Kültürü ve Hacı Bektaş Veli Araştırma Dergisi*, (60), 43-64.

YEŞİL, P., YEŞİL, M., ve YILMAZ, H. (2008). “Jeolojik Miras Alanlarının Alternatif Turizm Kapsamında Değerlendirilmesi: Ballica Mağarası Örneği”, *Atatürk Üniversitesi Ziraat Fakültesi Dergisi*, 39(2), 241-248.

YILMAZ, E. (2021). “Kültür Turizminde Kamu Özel Sektör İş Birliği Galata Bölgesi Turizm Rotası” (*Master's thesis, Fatih Sultan Mehmet Vakıf Üniversitesi, Lisansüstü Eğitim Enstitüsü*).

YILMAZ, G., ERDİNÇ, S. B., ve KÜÇÜKALİ, S. (2013). “İnanç Turizmi Çerçevesinde Antalya Destinasyonunun İncelenmesi: Dinler (Hoşgörü) Bahçesi Örneği”. In *International Conference on Religious Tourism and Tolerance* (pp. 9-12).

YOLCU, F. (2017). “Tokat Merkezde Yer Alan Selçuklu ve İlhanlı Dönemine Ait Mezar Anıtları”. (*Master's thesis. Atatürk Üniversitesi*).

YÜKSEL, Y. F., ve BAYKAL, F. (2022). “İnanç Turizmine Genel Bir Bakış ve İzmir İçin Analitik Yaklaşımlar”, *Doğu Coğrafya Dergisi*, 2022, 27(48), 1-18.

WU, X., GUAN, H., HAN, Y., ve MA, J. (2017). A Tour Route Planning Model For Tourism Experience Utility Maximization”, *Advances in Mechanical Engineering*, 9(10), 1687814017732309.

VADA, S., DUPRE, K. VE ZHANG, Y. (2023). “Route Tourism: A Narrative Literature Review”, *Current Issues İn Tourism*, 26(6), 879-889.

ZAMAN, M. (2005). “Türkiye’nin Önemli İnanç Turizm Merkezlerinden Biri: Sümela (Meryemana) Manastırı”, *Atatürk Üniversitesi Sosyal Bilimler Enstitüsü Dergisi*, 6(2), 1-24.