

**T.C.**

**NECMETTİN ERBAKAN ÜNİVERSİTESİ**

**SOSYAL BİLİMLER ENSTİTÜSÜ**

**İKTİSAT ANABİLİM DALI**

**YEMEN'DE KAMU HARCAMALARI VE EKONOMİK  
BÜYÜME İLİŞKİSİ: 1989-2019 DÖNEMİ**

**Moatasem Mohammed Hasan AL-SHABOTI**

**17810901056**

**YÜKSEK LİSANS TEZİ**

**DANIŞMAN**

**Doç. Dr. Uğur ADIGÜZEL**

**KONYA 2021**



 KONYA	T.C. NECMETTİN ERBAKAN ÜNİVERSİTESİ Sosyal Bilimler Enstitüsü Müdürlüğü	 NECMETTİN ERBAKAN ÜNİVERSİTESİ KONYA SOSYAL BİLİMLER ENSTİTÜSÜ
--	---	---

## Bilimsel Etik Sayfası

Öğrencinin	Adı Soyadı	Moatasem Mohammed Hasan AL-SHABOTI		
	Numarası	17810901056		
	Ana Bilim / Bilim Dalı	İktisat Anabilim Dalı/ İktisat		
	Programı	Tezli Yüksek Lisans	X	
		Doktora		
Tezin Adı	YEMEN'DE KAMU HARCAMALARI VE EKONOMİK BÜYÜME İLİŞKİSİ: 1989-2019 DÖNEMİ			

Bu tezin hazırlanmasında bilimsel etiğe ve akademik kurallara özenle riayet edildiğini, tez içindeki bütün bilgilerin etik davranış ve akademik kurallar çerçevesinde elde edilerek sunulduğunu, ayrıca tez yazım kurallarına uygun olarak hazırlanan bu çalışmada başkalarının eserlerinden yararlanılması durumunda bilimsel kurallara uygun olarak atıf yapıldığını bildiririm.

**Moatasem Mohammed Hasan  
AL-SHABOTI  
2021**

 KONYA	T.C. NECMETTİN ERBAKAN ÜNİVERSİTESİ Sosyal Bilimler Enstitüsü Müdürlüğü	 NECMETTİN ERBAKAN KONYA ÜNİVERSİTESİ SOSYAL BİLİMLER ENSTİTÜSÜ
--	---	---

## ÖZET

Öğrencinin	Adı Soyadı	Moatasem Mohammed Hasan AL-SHABOTI		
	Numarası	17810901056		
	Ana Bilim / Bilim	İktisat Anabilim Dalı		
	Programı	Tezli Yüksek Lisans	x	
		Doktora		
	Tez Danışmanı	Doç. Dr. Uğur ADIGÜZEL		
Tezin Adı	YEMEN'DE KAMU HARCAMALARI VE EKONOMİK BÜYÜME İLİŞKİSİ: 1989-2019 DÖNEMİ			

Ekonomik hayatta kamu harcamaları büyük önem taşımaktadır. Nitekim ekonomik yaşam alanında veya hızlı nüfus artışı alanında çeşitli gelişmeler meydana gelmiştir. Bu; sağlık, eğitim ve altyapı gibi ekonomik yaşamın bazı alanlarına devlet müdahalesi gerektiren bir durumdur. Bu doğrultuda devletin ekonomik hayata müdahalesine ilişkin bazı teoriler gözden geçirilmiştir. Ayrıca ekonomik büyümeyi açıklayan bazı önemli teoriler de çalışma çerçevesinde incelenmiştir.

Bu bağlamda çalışmada, 1989-2019 dönemi Yemen'de kamu harcamaları ile ekonomik büyüme arasındaki ilişkiyi Asimetrik Gecikmesi Dağıtılmış Otoregresif Model (NARDL) ve Hatemi J-Roca (2014) Asimetrik Nedensellik Testi kullanılarak yıllık veriler üzerinden analiz etmek amaçlanmıştır. Kamu harcamalarından ekonomik büyümeye doğru tek yönlü bir ilişki bulunmuştur. Bu, kamu harcamalarının ekonomik büyüme oranını artırmaya yardımcı olduğunu gösteren Keynes Kanunu'na uygunluk arz etmektedir.

**Anahtar Kelimeler:** Kamu Harcamaları, Ekonomik Büyüme, Yemen, Asimetrik ARDL Sınır Testi, Asimetrik Nedensellik Test

 <b>KONYA</b>	T.C. <b>NECMETTİN ERBAKAN ÜNİVERSİTESİ</b> Sosyal Bilimler Enstitüsü Müdürlüğü	 <b>NECMETTİN ERBAKAN ÜNİVERSİTESİ</b> <b>SOSYAL BİLİMLER ENSTİTÜSÜ</b>
---	--	--

### ABSTRACT

<b>Author's</b>	Name and Surname	Moatasem Mohammed Hasan AL-SHABOTI		
	Student Number	17810901056		
	Department	Economics		
	Study Programme	Master's Degree (M.A.)	<b>x</b>	
		Doctoral Degree (Ph.D.)		
	Supervisor	Assoc. Dr. Uğur ADIGÜZEL		
Title of the Thesis/Dissertation	<b>PUBLIC EXPENDITURES AND ECONOMIC GROWTH RELATIONSHIP IN YEMEN: 1989-2019 PERIOD</b>			

Public expenditure has a great importance in economic life, and with the various developments, both in the field of economic life and the rapid population growth, which calls for state intervention in some areas of economic life, such as health, education and infrastructure. Consequently; Some theories regarding the state's intervention in economic life have been reviewed and some important theories that explain economic growth. In this context, the aim of the study was to analyze the relationship between public spending and economic growth in Yemen for the period 1989-2019 through annual data using NARDL Model and Hatemi J-Roca (2014) Asymmetric Causality Test, it was concluded that there is a one-sided relationship from public spending to Economic growth This is in line with the Keynesian theory, which indicates that public spending helps increase the rate of economic growth

**Key Words:** Public Expenditures, Economic Growth, Yemen, Asymmetric ARDL Boundary Test, Asymmetric Causality Test

## ÖNSÖZ

“Yemen'de Kamu Harcamaları ve Ekonomik Büyüme İlişkisi: 1989-2019 Dönemi” başlıklı bu çalışmada, kamu harcamaları ile ekonomik büyüme arasındaki ilişki, bazı ampirik testler ile analiz edilmiştir.

Öncelikle danışmanım Doç. Dr. Uğur Adıgüzel'e beni her zaman yüreklendirip tavsiyelerini eksik etmediği, yanımda olduğunuz ve beni her daim desteklediği için en içten teşekkürlerimi sunuyorum. Siz bana sadece bir öğrenci olduğumu hissettirmediniz, bilakis çok daha fazla önemsediniz ve öğrencinin karşılaştığı bazı problemlerle yüzleşmemde bana destek oldunuz. Ayrıca beni her zaman yüreklendiren İktisat Bölüm Başkanı Prof. Dr. Selim Kayhan'a bir kez daha çok teşekkür ederim. Bununla birlikte diğer hocalarım, eşim ve arkadaşlarım dâhil çevremdeki herkese ve her zaman Yemen'de benden dualarını eksik etmeyen anne-babama da teşekkürü bir borç bilirim. Son olarak beni muvaffak kılan Allah'a hamd ederim.

**Moatasem AL-SHABOTI**

**Konya 2021**

**KISALTMALAR LİSTESİ**

- AR-GE:** Araştırma Geliştirme
- CBY:** Yemen Merkez Bankası
- CSI:** Merkezi İstatistik Kurumu
- GSMH:** Gayri Safi Milli Hâsıla
- GSYİH:** Gayri Safi Yurt içi Hâsıla
- ILO:** Uluslararası Çalışma Örgütü
- IMF:** Uluslararası Para Fonu
- KH:** Kamu Harcamaları
- NIC:** Ulusal Bilgi Merkezi
- NPC :** Ulusal Nüfus Merkezi
- OPEC:** Arap Petrol İhraç Eden Ülkeler Örgütü
- SEMC:** Çalışmalar ve Ekonomik Medya Merkezi
- TI:** Uluslararası Şeffaflık
- UNDP:** Birleşmiş Milletler Kalkınma Programı
- Vb:** Ve Benzeri
- WB:** Dünya Bankası
- WBR:** Dünya Bankası Raporu
- YGIA :** Yemen Genel Yatırım Kurumu
- CSI:** Merkezi İstatistik Kurumu
- BM:** Birleşmiş Milletler

**TABLÖLAR LİSTESİ**

<b>Tablo 1</b> Kamu Harcamalarının GSYH İçindeki Payı (%).....	14
<b>Tablo 2</b> Dünya Nüfusundaki Gelişmeler.....	17
<b>Tablo 3</b> Dünya Genelinde Kamu Harcamaları (Genel Yönetim Harcamalarının GSYH'ya oranı).....	25
<b>Tablo 4</b> Ekonomik Büyüme Modelleri.....	33
<b>Tablo 5</b> Yemen'de Kamu Harcamaları ve Kamu Harcamaları Büyüme Oranı: 1989-2019 Dönemi (\$)	39
<b>Tablo 6</b> 1989-2019 Döneminde Yemen GSYİH ve GSYİH Büyüme Oranı (\$) .....	41
<b>Tablo 7</b> Petrol Geliri (GSYİH'in yüzdesi) .....	44
<b>Tablo 8</b> Korelasyonlar ve Tanımlayıcı İstatistikler.....	58
<b>Tablo 9</b> ADF (1981) ve PP (1988) Birim Kök testi Sonuçları .....	63
<b>Tablo 10</b> Asimetrik ARDL Sınır Testi Sonuçları .....	64
<b>Tablo 11</b> NARDL(1,4,4) Modeli Kısa Dönem Tahmin Sonuçları .....	66
<b>Tablo 12</b> Asimetrik ARDL Tahmin Sonuçları .....	68
<b>Tablo 13</b> Hatemi J-Roca (2014)Asimetrik Nedensellik Test Sonuçları .....	71

## ŞEKİLLER VE GRAFİKLER LİSTESİ

<b>Şekil 1</b> Wagner Yasası.....	22
<b>Şekil 2</b> Sıçrama Tezi.....	24
<b>Şekil 4</b> Yemen'de İnsani Durum 2018.....	48
<b>Grafik 1</b> Kamu Harcamalarının Gelişimi .....	40
<b>Grafik 2</b> Yemen'de GSYİH Gelişimi 1989-2019 .....	42
<b>Grafik 3</b> Petrol Geliri (GSYİH'ın Yüzdesi).....	46
<b>Grafik 4</b> Akaike Bilgi Kriterine Göre ARDL(1,4,4) Modeli Tercihi .....	65
<b>Grafik 5</b> NARDL Modeline Ait CUSUM ve CUSUMQ Grafikleri .....	67
<b>Grafik 7</b> Reel Petrol Fiyatlarının Sanayi Üretimi Üzerindeki Kümülatif Etkisi.....	69

## İçindekiler

<b>ABSTRACT.....</b>	<b>II</b>
<b>ÖNSÖZ.....</b>	<b>III</b>
<b>KISALTMALAR LİSTESİ.....</b>	<b>V</b>
<b>TABLolar LİSTESİ.....</b>	<b>VI</b>
<b>ŞEKİLLER VE GRAFİKLER LİSTESİ .....</b>	<b>VI</b>
<b>GİRİŞ.....</b>	<b>1</b>
<b>BİRİNCİ BÖLÜM: KAMU HARCAMALARININ TEORİK VE KAVRAMSAL ÇERÇEVESİ .....</b>	<b>3</b>
<b>1.1.    Kamu Harcamaları Kavramı.....</b>	<b>3</b>
<b>1.2.    Kamu Harcamaları Tanımlamaları .....</b>	<b>4</b>
1.2.1. Dar Anlamda ve Geniş Anlamda Kamu Harcamaları.....	5
<b>1.3.    Kamu ve Özel Harcamalar Arasındaki Fark .....</b>	<b>5</b>
<b>1.4.    Kamu Harcamalarının Sınıflandırılması .....</b>	<b>6</b>
1.4.1.    Ekonomik Ayrıma Göre Kamu Harcamaları .....	6
1.4.1.1. Yatırım Harcamaları.....	7
1.4.1.2. Cari Harcamalar .....	7
1.4.1.3. Transfer Harcamaları.....	8
1.4.2.    İdari Ayrıma Göre Sınıflandırma .....	9
1.4.3.    Fonksiyonel Ayrıma Göre Kamu Harcamaları .....	10
1.4.3.1. Genel Kamu Hizmetleri Harcamaları.....	11
1.4.3.2. Savunma Hizmeti Harcamaları .....	11
1.4.3.3. Eğitim Hizmeti Harcamaları.....	11
1.4.3.4. Sağlık Hizmetleri Harcamaları .....	12
1.4.3.5. Kamu Düzeni ve Güvenlik Hizmetleri Harcamaları .....	12
1.4.3.6. İskan ve Toplum Refahı Hizmetleri Harcamaları .....	13
1.5.    Kamu Harcamalarının Artışı.....	13
<b>1.5.1.    Kamu Harcamalarının Gerçek Artış Nedenleri .....</b>	<b>15</b>
1.5.1.1. Ekonomik Sebepler .....	15
1.5.1.2. Siyasi Sebepler.....	16
1.5.1.3. Savunma Harcamaları .....	16

1.5.1.4.	Nüfus Artışı .....	17
1.5.1.5.	Teknolojik Gelişme .....	18
1.5.2.	Kamu Harcamalarının Görünüşte Artış Nedenleri .....	19
1.5.2.1.	Parasal Ekonomiye Geçiş ve Milli Paranın Değer Kaybetmesi .....	19
1.5.2.2.	Ülke Sınırlarının ve Nüfusun Büyümesi .....	19
1.5.3.	Kamu Harcamalarının Artışını Açıklayan Görüşler .....	20
1.5.3.1.	Wagner Yasası .....	21
1.5.3.2.	Peacock- Wiseman Yaklaşımı: Sıçrama Tezi .....	23
<b>İKİNCİ BÖLÜM: EKONOMİK BÜYÜME .....</b>		<b>27</b>
<b>2.1.</b>	<b>Ekonomik Büyümenin Tanımı .....</b>	<b>27</b>
<b>2.2.</b>	<b>Ekonomik Büyüme ile İlgili Kavramlar .....</b>	<b>28</b>
<b>2.3.</b>	<b>Ekonomik Büyümenin Kaynakları .....</b>	<b>29</b>
2.3.1.	İşgücü .....	29
2.3.2.	Sermaye .....	30
2.3.3.	Teknolojik Gelişme .....	31
2.3.4.	Doğal Kaynaklar .....	31
<b>2.4</b>	<b>İktisadi Büyüme ile İktisadi Kalkınma Arasındaki Fark .....</b>	<b>32</b>
<b>2.5.</b>	<b>Ekonomik Büyüme Modelleri .....</b>	<b>32</b>
2.5.3	Solow Büyüme Modeli (Neoklasik Büyüme Modeli) .....	37
<b>ÜÇÜNCÜ BÖLÜM: YEMEN EKONOMİSİ .....</b>		<b>38</b>
<b>3.1.</b>	<b>1989-2019 Arasında Yemen'de Kamu Harcamalarının Gelişimi .....</b>	<b>38</b>
<b>3.2.</b>	<b>1989-2019 Arasında Yemen'de Ekonomik Büyümenin Gelişimi .....</b>	<b>41</b>
<b>3.3.</b>	<b>Yemen'in Demografik Özellikleri .....</b>	<b>43</b>
<b>3.4.</b>	<b>Doğal Kaynaklar .....</b>	<b>44</b>
3.4.1.	Ham Petrol .....	44
3.4.2.	Balık Serveti .....	46
<b>3.5.</b>	<b>Yemen'de İnsani Durum .....</b>	<b>47</b>
<b>3.6.</b>	<b>Genel Değerlendirme .....</b>	<b>48</b>
<b>DÜRDÜNCÜ BÖLÜM: YEMENDE KAMU HARCAMALARI EKONOMİK BÜYÜME İLİŞKİSİNİN ANALİZİ .....</b>		<b>50</b>
<b>4.1.</b>	<b>LİTERATÜR TARAMASI .....</b>	<b>50</b>
4.1.1.	Uluslararası Literatür Taraması .....	50
4.1.2.	Yemen Üzerine Literatür Taraması .....	53

4.1.3.	Türkiye Üzerine Literatür Taraması.....	55
<b>4.2.</b>	<b>METODOLOJİ VE AMPİRİK SONUÇLAR .....</b>	<b>58</b>
4.2.1.	Dickey-Fuller (1981) Doğrusal ve Yapısal Kırılmaları Dikkate Almayan Birim Kök Testi .....	59
4.2.2.	Phillips ve Perron (1988, PP) Doğrusal Ve Yapısal Kırılmaları Dikkate Almayan Birim Kök Testi .....	60
4.2.3.	Asimetrik ARDL Sınır Testi.....	64
4.2.4.	NARDL(1,4,4) Modeli.....	66
4.2.5.	Hatemi J-Roca (2014) Asimetrik Nedensellik Testi .....	71
	<b>SONUÇ VE ÖNERİLER .....</b>	<b>73</b>
	<b>KAYNAKÇA.....</b>	<b>75</b>

## GİRİŞ

Ekonomik büyüme, dünyadaki bütün ülkelerin bugün odaklandığı en önemli ekonomik konulardan biridir. Devletler vatandaşlarının refah seviyesini artırmak için ekonomik aktivitenin olabildiğince hızlı artmasını istemektedirler. Böylece geliri artan insanlar, daha fazla tüketim yapabilecek ve refah seviyeleri artacaktır. Ayrıca kişi başına düşen gayrisafi yurtiçi hasıla, ülkelerin sınıflandırılmasında ve bir ülkenin ekonomik performansını ölçmede etkin bir gösterge olarak kabul edilmektedir.

Hükümetler ülke ekonomisinin istikrarlı bir şekilde, hızlıca büyümesi için politikalar uygulamaktadırlar. Ayrıca devletin kamu hizmetlerini yerine getirmesi için gerek cari harcamalar gerekse yatırım harcamaları yapması gerekir. Devletin ekonomiye müdahalesinin ve kamu harcamalarının büyüklüğü sürekli tartışma konusu olmuştur. Klasik iktisatçılar kamu harcamalarının ve devletin ekonomiye müdahalesinin minimum seviyede olması gerektiğini savunmuşlardır. 1929'daki Büyük Buhran da dâhil olmak üzere birçok krizden sonra iktisadi faaliyete devlet müdahalesinin yeniden gözden geçirilmesi gündeme gelmiştir. Keynesyen yaklaşım, piyasa mekanizmasının otomatik dengeyi sağlayamadığı için, devlet müdahalesinin gerekliliğini ortaya koyan önemli bir katkı yapmıştır.

Maliye politikası devletin ekonomiyi etkilemek için kullandığı politikalardan birisidir. Kamu harcamalarının alt kalemlerinin, bu politikanın uygulanmasında şüphesiz farklı etkileri olmaktadır. Özel tüketim harcamalarında ortaya çıkan bir azalmanın dengelenmesi için, cari kamu harcamaları artırılacağı gibi altyapı yatırımları, kamu yatırımları artırılarak direkt veya dolaylı olarak üretimin artırılmasına yönelik harcamalar da yapılabilir. Ayrıca kamu harcamalarının özel sektörün ihtiyaç duyduğu fonlara ulaşmasını zorlaştırarak, özel sektörün ekonomik aktivitesini olumsuz yönde etkileyeceğine dair görüşler de bulunmaktadır.

Kamu harcamaları ile ekonomik büyüme arasındaki ilişki genellikle iki görüş etrafında analiz edilmektedir; Wagner Hipotezi ve Keynes Hipotezi. Wagner Yasası olarak da bilinen görüşe göre; bir ülke ekonomisi büyüdükçe, halkın kamu hizmetlerine olan talep artar ve dolayısıyla kamu harcamaları artar. Bu görüşe göre, nedensellik ekonomik büyümeden, kamu harcamalarına doğrudur. Keynes

Hipotezine göre ise nedensellik tam tersi yöndedir; kamu harcamalarının artması, ekonomik büyümeyi sağlamaktadır.

Bu çalışma, Yemen'de kamu harcamaları ile ekonomik büyüme arasındaki ilişkiyi ve varsa değişkenler arasındaki ilişkinin yönünü ortaya çıkarmayı amaçlamaktadır. Yemen Ekonomisinde, bu alanda yapılan çalışmalar çok az olduğu için, çalışma da daha önem kazanmaktadır. Bunun için tanımlayıcı ve analitik bir yaklaşımla farklı kamu harcamaları ve ekonomik büyüme teorilerinin teorik bir incelemesi yapılmıştır. Yemen ekonomisine ait kamu harcamaları ile GSYH verilerine ait, 1989 ile 2019 yılları arasına ait veriler kullanılarak Asimetrik ARDL Testi ve Hatemi J-Roca (2014) Asimetrik Nedensellik Testi gerçekleştirilmiştir. Ayrıca ulaşılan sonuçlara göre, Yemen Ekonomisi için politika önerileri sunulmuştur.

Bu çalışma dört bölüme ayrılmıştır. **İlk bölümde** kamu harcamalarının teorik yönü ele alınmıştır. İkinci bölümde, ekonomik büyümenin teorik yönü tartışılmış ve bazı önemli ekonomik büyüme teorileri sunulmuştur. **Üçüncü bölümde**, Yemen'de kamu harcamalarının ve ekonomik büyümenin durumu ile harcama ve büyüme arasındaki ilişkinin teorik konumu tartışılmıştır. Daha sonra Yemen'de ve Yemen dışında daha önce yapılmış bazı çalışmalar verilmiş ve en önemli sonuçların gözden geçirildiği son bölüme geçilmiştir. **Son bölüm**, karşılaştırmalı bir çalışma sona ermiştir. Bu son bölümdeki karşılaştırma Eviews 10 programı kullanılarak gerçekleştirilmiştir. Burada kamu harcamalarından ekonomik büyümeye doğru olan ilişkinin tek yönlü olduğunu gösteren önemli sonuçlara ulaşılmıştır. Bu sonuçlar ışığında karar vericilere bazı önerilerde bulunulmuştur. Bu çalışmanın akademik alana bir katkı sunacağı, bu konuda karar vericilere ve araştırmacılara fayda sağlayacağı ve aynı zamanda Yemen ekonomisinin bazı yönlerinin daha detaylı çalışmalar için bir giriş oluşturacağı umulmaktadır.

## **BİRİNCİ BÖLÜM: KAMU HARCAMALARININ TEORİK VE KAVRAMSAL ÇERÇEVESİ**

Doğumumuzdan ölümümüze kadar birçok konuda devlet ile etkileşim içinde bulunuruz; genellikle devlet hastanelerinde doğarız, devlet okullarına gideriz, devlet hastanelerinde tedavi oluruz. Yaşamımız boyunca elde ettiğimiz gelirlerden ve yaptığımız harcamalardan devlete vergi veririz ve bazen de devletten yardım alırız (Stiglitz, 1994:3-5). Devlet bir taraftan kamu hizmetleri sunmak için harcama yaparken diğer taraftan da bu harcamaları finanse etmek için kaynak yaratmak zorundadır. Kamu harcamalarının incelenmesi bu açıdan önem kazanmaktadır.

Devlet bir taraftan mal ve hizmet üreticisi konumundayken diğer taraftan da mal ve hizmet alıcısı olarak karşımıza çıkmaktadır. Devlet aldığı çoğu mal ve hizmeti yine kamu malı üretmek için kullanmaktadır. Diğer taraftan ürettiği kamu mallarının bir kısmını da bireylere ve özel firmalara satmaktadır; elektrik, su, tren biletleri örnek olarak verilebilir (Stiglitz, 1994: 42).

### **1.1. Kamu Harcamaları Kavramı**

Devlet kurumunun tanımı, varlığının kökenleri, sınırları gibi konular, üzerinde yoğun bir tartışmanın olduğu konulardır. Tarihin farklı dönemleri için devlet kurumunu farklı tanımlamalara tabi tutmak mümkündür. Birçok farklı görüş olmasına karşın toplumsal sözleşmecî yaklaşım; doğal özgürlüklerin olduğu, ilkel toplumsal dönemde insanların bir ihtiyaç olarak devleti kurduklarını ve bu kurumun toplumsal bir sözleşmeye dayandığını ileri sürmektedir (Durdu, 2009:37-38). Beraber yaşayan insanların hareketleri, diğer bireyleri de etkileyecektir. Hayatlarını idame ettirme, güvenliklerini sağlama gibi amaçları daha kolay bir şekilde gerçekleştirmek için insanların ortak hareket etme kararı aldıkları ve böylece devlet ismi verilen yapının ortaya çıktığı kabul edilmektedir (Akalın, 1986: 29-30).

Toplumların gelişmişlik seviyesi arttıkça, daha karmaşık ekonomik ve sosyal bir yapı ortaya çıkmaktadır. Giderek daha girift hale gelen toplumsal yapı, devletin faaliyetlerini artırmasına ve topluma müdahalelerini yoğunlaştırmasına neden olmaktadır. Özellikle ekonomide önceliğin özel kesimde olmasına karşın, bazı nedenlerden dolayı devlet müdahalesi gerekli görülmektedir. Stiglitz'e (1994) göre

devlet müdahalelerinin önemli kaynaklarından biri, piyasaların işleyişinin toplumsal faydayı maksimuma çıkaramamasıdır. Piyasaların pareto optimal durumdan uzaklaşmasına neden olan durumlar piyasa aksaklıkları olarak isimlendirilir. Piyasa aksaklıkları; aksak rekabet, kamu malları, dışsallıklar, eksik piyasalar olarak sayılabilir.

Kamu harcamalarının özellikleri şu şekilde özetlenebilir:

- Kamu harcamaları parasal şekilde yapılır; peşin ödeme, avans ile ödeme, emanetlerden ödeme (Eğilmez, 2016: 42).
- Genellikle kamu harcamaları artma eğilimi gösterir ve bu konuyu açıklamaya çalışan farklı makro ve mikro modeller bulunmaktadır (Akalm, 1986:141).
- Kamu harcamaları, hangi malların ne miktarda ve kalitede üretileceğinin maliyeti olduğu için, hükümetin yapmış olduğu politika tercihi yansıtmaktadır (Akalm, 1986:138).
- Kamu harcamaları, yasal süreç dahilinde belirli usüllere göre, kamu yetkilileri tarafından gerçekleştirilir (Karaarslan, 2005: 38).

## 1.2. Kamu Harcamaları Tanımlamaları

Zaman içerisinde devletin fonksiyonları da değişmektedir. Klasik iktisatçılar, sadece temel toplumsal hizmetleri yerine getiren bir devlet tasavvur ederken, sosyal devlet anlayışı ile birlikte devletin daha fazla mal ve hizmet üretmesi görüşü ortaya çıkmaktadır. Keynesyen görüş ise talep yönetiminde maliye politikasını, dolayısıyla kamu harcamalarını aktif olarak kullanmayı önermektedir. Tüm bu nedenlerden dolayı, kamu harcamaları giderek çeşitlenmekte ve miktar olarak artmaktadır (Öztürk, 2016:115).

Kamu harcamalarını farklı açılardan ayırma tabi tutmak mümkündür; kapsam açısından, harcamada esas alınan unsurlar açısından ve ekonomik açıdan ayrımlar yapılmaktadır.

Ülkeden ülkeye değişmekle birlikte devlet yapısına bağlı olarak geniş ve dar tanımlı kamu harcamaları, tüzel kişiliği dikkate alarak tasnif edilir. Devletin

kendisinin bir tüzel kişiliği olduğu gibi, kısaca KİT olarak ifade edilen kamu iktisadi teşebbüslerinin ve belediyelerin de ayrı ayrı tüzel kişilikleri vardır. Türkiye için konuşmak gerekirse kamu kesimi; genel yönetim, kamu iktisadi teşebbüsleri ve diğer kamu kesimi olarak üç ana grupta incelenebilir (Eğilmez, 2016:17). Kamu harcamalarının dar ve geniş kapsamda tanımları aşağıda görülebilir.

### **1.2.1. Dar Anlamda ve Geniş Anlamda Kamu Harcamaları**

Devlet görevlerini yerine getirirken birçok faaliyette bulunmakta ve dolayısıyla farklı harcamalar yapmaktadır. 5018 sayılı kanuna göre kamu giderleri; ” Kanunlarına veya Cumhurbaşkanlığı kararnamelerine dayanılarak yaptırılan iş, alınan mal ve hizmet bedelleri, sosyal güvenlik katkı payları, iç ve dış borç faizleri, borçlanma genel giderleri, borçlanma araçlarının iskontolu satışından doğan farklar, ekonomik, malî ve sosyal transferler, verilen bağış ve yardımlar ile diğer giderler” şeklinde tanımlanmıştır (5018 Sayılı Kamu Malî Yönetimi ve Kontrol Kanunu,2003).

Kamu harcamaları literatürde dar ve geniş anlamda iki grupta tasnif edilmektedir. Yılmaz ve Kaya’ya (2005) göre dar anlamda kamu harcamaları tüm kamu kuruluşlarının yaptığı nakdi harcamaları göstermektedir. Geniş anlamda kamu harcamaları ise nakdi ve ayı harcamaların tamamını tanımlamaktadır.

### **1.3. Kamu ve Özel Harcamalar Arasındaki Fark**

Kamu harcamaları ile özel harcamalar arasındaki farklar harcamayı yapan, harcamanın yapılış şekli, harcamanın yapılma amacı ve sonuçları açısından farklılıklar teşkil etmektedir. Bireyler, fayda maksimizasyonunu hedefler ve harcamalarını da buna uygun olarak gerçekleştirir. Ancak devletin fayda veya kar maksimizasyonundan farklı amaçları vardır. Dolayısıyla kamu harcamalarının yapılış amaçları da farklılık göstermektedir.

Kamu ve özel harcamalar arasındaki farkları aşağıdaki gibi ifade etmek mümkündür (Öztürk, 2016:25-28):

- kamu harcamaları, kamu hizmetlerinin yapılması için gerçekleştirilirken; özel harcamalar, özel mal ve hizmetlerin alınmasında kullanılır. Dolayısıyla kamu harcamaları yapılırken toplumsal yarar ön plandadır.

- kamu harcamalarını yapanlar kamu kurumlarıyken, özel harcamaları yapanlar bireyler veya firmalardır. Kamu harcamalarının yapılması için yasal süreçlerin usulüne uygun şekilde yürütülmesi gerekmektedir.

- özel harcamalarda amaç fayda maksimizasyonu olduğu için birim maliyet hesaplanırken, kamusal mal ve hizmet üretiminde toplam maliyet ön plana çıkmaktadır.

- özel harcamaların yapılmasında karar mercii birey veya firma iken, kamu harcamalarının karar mercii kamu otoriteleridir.

#### **1.4. Kamu Harcamalarının Sınıflandırılması**

Kamu harcamalarının belirli kriterlere göre sınıflandırılması, bunların daha rahat takip edilmesini ve yorumlanmasını kolaylaştırmaktadır. Tahmin edilebileceği gibi birçok kamu harcama kalemi bulunmaktadır. Bunların daha kolay takip edilebilmesi, toplam harcamalar içindeki paylarının tespiti ve artırılıp, azaltılabilmesi için kamu harcamalarının belirli kriterlere göre sınıflandırılması kolaylık sağlayacaktır.

Kamu harcamalarının sınıflandırılmasında klasik maliyeciler ve modern maliyeciler farklı görüşlere ve dolayısıyla farklı sınıflandırmalara sahiptirler. Klasik maliyeciler daha çok miktarsal olarak konuya yaklaşırken, modern maliyeciler miktar kadar kamu harcamalarının türüne de dikkat edilmesi gerektiğini ifade etmektedirler. Birçok farklı sınıflama yapılmakla birlikte, kamu harcamaları için iki temel sınıflandırmayı idari ve ekonomik sınıflandırma olarak ifade edebiliriz ( Türk, 2015: 51).

##### **1.4.1. Ekonomik Ayrıma Göre Kamu Harcamaları**

Kamu harcamalarının ekonomik kriterlere göre tasnif edilmesinde, bu harcamaların oluşturduğu ekonomik etkiler göz önünde tutulmaktadır. Devlet birçok fonksiyonu yerine getirmektedir, dolayısıyla harcamaları da farklılıklar göstermektedir (Pehlivan, 2011: 81).

Bu ayrıma göre kamu harcamaları; yatırım harcamaları, cari harcamalar ve transfer harcamaları olmak üzere üç gruba ayrılmaktadır.

#### **1.4.1.1. Yatırım Harcamaları**

Yatırım harcamaları, üretim kapasitesini dolayısıyla karlılığı artırmak için yapılan harcamalar olarak tanımlanabilir. Yatırılan sermayenin tamamına gayri safi yatırım, yıpranma çıkarıldıktan sonraki yatırım miktarına ise net yatırım denmektedir (Haçerlioğlu, 1993: 483). Özel sektör mal ve hizmet üretmek için yatırım yaptığı gibi, kamu da kamusal mal ve hizmetleri üretmek için gerekli yatırımları yapmak zorundadır.

Klasik iktisadi düşünceye göre kamu harcamaları, ekonomide var olan ve miktarı sabit olan kaynakların özel sektörün kullanımından, kamunun kullanımına geçmesine neden olur. Bu faizlerin yükselmesine aracılığı ile gerçekleşir ve bu etkiye doşlama etkisi denir. Ortodoks istikrar programlarında da kamu harcamalarının ve doğal olarak kamu yatırımlarının özel sektörün ekonomideki payının azalmasına neden olacağı görüşü hakimdir (Günaydın, 2006: 177- 180). Ancak incelediğimiz Yemen gibi ülkelerde özel sektör ihtiyaç duyulan tüm malları üretmekte yetersiz kalmaktadır. Kamunun yatırım yaparak hem kamusal malları üretmesi hem de özel sektörün yetersiz kaldığı alanlarda mal ve hizmet üretimini gerçekleştirmesi toplumsal faydayı artıracaktır. Kamu yatırımlarında Keynes'in ortaya attığı çarpan mekanizmasıyla ulusal hasıla artacaktır. Ayrıca bu yatırımların yaratacağı dışsallıklar özel sektörü de olumlu etkileyecektir.

#### **1.4.1.2. Cari Harcamalar**

Bu harcamalar devletin fonksiyonlarını yerine getirmek için her yıl yaptığı mal ve hizmet alımlarını ifade etmektedir. Kamu birçok mal ve hizmet üretmektedir ve bu üretimi yaparken kendisi de birçok mal ve hizmet satın almaktadır. Bu harcamalara; kamunun çalışanlarına yaptığı ödemeler, ödenen kiralar, elektrik faturaları, su faturaları gibi ödemeler girmektedir. Bu harcamaların yanı sıra, iktisadi gelişmeyi teşvik etmek için kamunun yaptığı bazı harcamalar vardır ki bunlara da iktisadi gelişme cari harcamaları denir. Ülkedeki ekonomik aktivitenin artması için yapılan faaliyetler, devletin cari harcamasını artırmakla birlikte iktisadi gelişme cari harcamaları kapsamına girmektedir (Türk, 2015: 61). Cari harcamalar, yatırım harcamaları gibi ülkenin üretim kapasitesini doğrudan etkilemez ancak

harcamalardaki artış, yatırımları teşvik edecek ve böylece ülkede yatırımlar artacaktır.

#### **1.4.1.3. Transfer Harcamaları**

Devlet tarafından gelir dağılımının yeniden sağlanması için yapılan harcamalar olarak ifade edilebilen harcamalara transfer harcamaları ismi verilmektedir. Mal ve hizmet alımları, reel harcamalar olarak tanımlanırken; kamudan belirli bir gruba, karşılıksız olarak yapılan ödemeler ise transfer harcamaları olarak tanımlanmaktadır. Bu harcamalar ülkedeki toplam talebi dolayısıyla hasıla üzerinde bir değişikliğe neden olmaz; sadece ülkede kamudan bazı sosyal gruplara satın alma gücü transferini sağlar (Türk, 2015: 61).

Genel olarak sosyal yardımlar, devletlerin fakirlikle mücadele etmek için başvurduğu en önemli araçlardandır. Geliri fakirlik sınırının altında olan insanlara, emeklilere, özürllülere yapılan yardımlar transfer harcaması olarak kabul edildiği gibi, kamu borç faizleri için ödenen para da bu kategoride sayılmaktadır (Eroğlu vd., 2017: 336-337). Transfer harcamaları nakdi olarak yapılabileceği gibi aynı olarak da yapılabilir.

Transfer harcamaları genellikle dört farklı grupta ele alınmaktadır (Eğilmez, 2016: 35; Türk, 2015: 57-63):

- Sermaye ödemeleri ve gelir transferleri: Kamu iktisadi teşebbüslerine ve döner sermayeli kuruluşlara yapılan sermaye katkıları bu kategoride değerlendirilir.
- Mali Transferler: Kamunun Üniversitelere ve yerel yönetimlere yaptığı ödemeler bu kategoride değerlendirilir.
- Sosyal Transferler: Devletin imkanı olmayan insanlara yaptığı yardımları ifade etmektedir. Emekli maaşları, gazi ve şehit yakınlarına yapılan yardımlar, dernek ve yardım kuruluşlarına yapılan yardımlar ve öğrenci bursları bu kapsama girmektedir.
- Kamu Borç Servisi: Devletin yurtiçinden ve yurtdışından aldığı borçları ödemek için yaptığı anapara ve faiz ödemeleri veya kısaca kamu borç servisi transfer ödemesi olarak değerlendirilmektedir.

Yemen gibi gelirin düşük olduğu ve de gelir adaletsizliğinin fazla olduğu bir ülkede transfer harcamalarının önemi daha da artmaktadır. Hem fakir insanların gıdaya ulaşip hayatlarını idame ettirmesinde hem de sosyal faydası yüksek yatırımların hayata geçirilmesinde ve böylece ülkedeki toplam talebin artırılmasında transfer ödemeleri gelişmiş ülkelere göre Yemen’de daha önemli bir rol oynamaktadır.

#### **1.4.2. İdari Ayrıma Göre Sınıflandırma**

Organik tasnif olarak da isimlendirilen idari sınıflandırmada kamu harcamaları, harcamayı yapan kuruma göre sınıflandırılmaktadır. Her kurumun yaptığı harcama ayrı ayrı gösterilmektedir (Pehlivan, 2011: 78). İdari sınıflandırma hangi kamu kurumunun ne kadar harcama yaptığını ortaya koymaktadır ve en geleneksel sınıflama yöntemidir (Çevik, 2019: 68). Üniversitelerin, sosyal güvenlik kurumlarının, yerel yönetimlerin yaptıkları harcamalar bu sınıflandırma sayesinde ayrı ayrı görülebilmektedir.

Türkiye Cumhuriyeti Cumhurbaşkanlığı Strateji ve Bütçe Başkanlığı 2021-2023 Dönemi Bütçe Hazırlama Rehberi’nde kurumsal sınıflandırmanın ana başlıkları aşağıdaki gibidir (Bütçe Hazırlama Rehberi, [https://www.sbb.gov.tr/wp-content/uploads/2020/10/2021-2023\\_ButceHaz%C4%B1rlamaRehberi.pdf](https://www.sbb.gov.tr/wp-content/uploads/2020/10/2021-2023_ButceHaz%C4%B1rlamaRehberi.pdf)):

##### 1) Genel Bütçe Kapsamındaki Kamu İdareleri

-Türkiye Büyük millet meclisi

- Cumhurbaşkanlığı

-Anayasa Mahkemesi

##### 2) Özel Bütçeli Diğer İdareler

-Ölçme, Seçme ve Yerleştirme Merkezi Başkanlığı

-Savunma Sanayi Başkanlığı

-Atatürk Kültür, Dil ve Tarih Yüksek Kurumu

### 3) Yükseköğretim Kurumları

-Yükseköğretim Kurulu

-Ankara Üniversitesi

-Orta Doğu Teknik Üniversitesi

### 4) Düzenleyici ve Denetleyici Kurumlar

-Radyo ve Televizyon Üst Kurulu

-Bilgi Teknolojileri ve İletişim Kurumu

-Sermaye Piyasası Kurulu

#### **1.4.3. Fonksiyonel Ayrıma Göre Kamu Harcamaları**

Kamu harcamalarının fonksiyonel olarak tasnif edilmesinde, harcamayı yapan kuruluştan ziyade hangi kamu hizmetinin yerine getirilmesi için yapıldığı dikkate alınmaktadır. Böylece kamu hizmetlerinin toplam maliyetlerini görmek mümkün olmaktadır. Bir hizmet kamuda birçok farklı kurum üzerinden verilebilmektedir. Kamusal mal ve hizmet üretiminin toplam maliyetini görmek için, harcamaların kurum bazında değil de hizmet bazında tasnif edilmesi gerekmektedir. Bu maliyet üzerinden harcama- fayda analizleri yapılabildiği gibi, bütçeye ödeneler de yine bu sınıflandırmaya göre koyulur (Türk, 2015: 54-56).

Türkiye Cumhuriyeti Cumhurbaşkanlığı Strateji ve Bütçe Başkanlığı 2021-2023 Dönemi Bütçe Hazırlama Rehberi'nde fonksiyonel sınıflandırmanın ana başlıkları aşağıdaki gibidir (Bütçe Hazırlama Rehberi, [https://www.sbb.gov.tr/wp-content/uploads/2020/10/2021-2023\\_ButceHaz%C4%B1rlamaRehberi.pdf](https://www.sbb.gov.tr/wp-content/uploads/2020/10/2021-2023_ButceHaz%C4%B1rlamaRehberi.pdf)):

- Genel kamu hizmetleri
- Savunma hizmetleri
- Kamu düzeni ve güvenlik hizmetler
- Ekonomik işler ve hizmetler

- Çevre koruma hizmetleri
- İskân ve toplum refahı hizmetler
- Sağlık hizmetleri
- Dinlenme, kültür ve din hizmetleri
- Eğitim hizmetleri
- Sosyal güvenlik ve sosyal yardım hizmetleri

#### **1.4.3.1. Genel Kamu Hizmetleri Harcamaları**

Bu harcamalar, kamunun genel olarak yaptığı faaliyetler için yapılan harcamaları içine almaktadır. Devletin yürütme ve yasama görevlerini yerine getirmek için yaptığı harcamalar, dış ilişkileri sağlamak için yapılan harcamalar, ülke içi ve ülke dışı yapılan ekonomik yardımlar, genel personel hizmetleri bu kapsamda değerlendirilmektedir. Devletin varlığını devam ettirmesi için elzem olan faaliyetler kapsamında yapılan harcamalar olarak ifade edilebilir.

#### **1.4.3.2. Savunma Hizmeti Harcamaları**

Ülkenin genel olarak dış ve iç tehditlerden korunması için yapılan harcamaları kapsamaktadır. Askeri savunma hizmetleri, sivil savunma hizmetleri, yabancı ülkelere yapılan askeri yardımlar, ülke savunması için yapılan ar-ge faaliyetleri bu kapsamda değerlendirilmektedir.

#### **1.4.3.3. Eğitim Hizmeti Harcamaları**

Ülkede yapılan okul öncesi eğitim, ilköğretim, ortaöğretim, mesleki eğitim, yükseköğretim faaliyetleri için yapılan harcamalar bu kategoride değerlendirilmektedir.

İçsel büyüme modellerinde beşeri sermaye ekonomik büyümeyi etkileyen önemli unsurlardan biri olarak kabul edilmektedir. Beşeri sermaye; insanların yeteneklerini ve verimliliklerini göstermektedir ve aldıkları eğitim ile artmaktadır. Yapılan çalışmalarda eğitim harcamalarına bina ve teknik ekipmanlara yapılan harcamalar, eğitimcilere yapılan harcamalar ve eğitimin yapılması için harcanan

miktarlar dâhil edilmektedir (Kar ve Taban, 2003: 153). Eğitimli insanlardan oluşan bir toplumda yüksek katma değerli üretimin daha kolay yapılacağı ve ülkenin hızlı bir büyüme patikası yakalayacağı aşîkârdır. Bu nedenle kamu harcamaları arasında en önemli olanlardan bir tanesi eğitim harcamalarıdır.

#### **1.4.3.4. Sağlık Hizmetleri Harcamaları**

Genel hastane işleri ve hizmetleri, ağız ve diş sağlığı hizmetleri, tıbbi cihazların temini ve bakımı, ilaç ve ilaç benzeri ürünlerin temini için yapılan harcamalar sağlık hizmetleri harcamaları kapsamında değerlendirilmektedir.

Sağlık harcamaları, ülkedeki insanların beklenen yaşam sürelerini artırdığı gibi çalıştıkları süre içerisinde de daha verimli çalışmalarını sağlamaktadır. Çalışan insanların sürekli hastalanması ve tedaviye ihtiyaç duymaları işgücü kaybına neden olmaktadır ve bu durum gelişmekte olan ülkelerde yaygın şekilde görülmektedir. Aslında sağlık harcamalarının ekonomik etkileri çok yönlü olduğu gibi aynı zamanda uzun dönemlidir de. Bir taraftan işgücü kaybını önlediği gibi diğer taraftan insanların harcama- tasarruf kararlarını da etkilemektedir (Kar ve Taban, 2003: 153- 154). Sağlık harcamalarının artması neticesinde, toplumdaki sağlıklı insan sayısı artar ve bir taraftan işgücü sayısını artırırken diğer taraftan da sağlık sorunu yaşamayan bu insanlar kendilerini geliştirmek için daha çok çaba sarf eder ve işgücü verimliliği artar (Şen ve Bingöl, 2018: 90- 91).

#### **1.4.3.5. Kamu Düzeni ve Güvenlik Hizmetleri Harcamaları**

Genel güvenlik hizmetleri, adli ve idari mahkeme hizmetleri, cezaevlerinin idaresi hizmeti ve diğer kamu düzenini sağlamaya yönelik hizmetler için yapılan harcamalar bu kapsamda değerlendirilmektedir.

Toplumsal yaşamlar birlikte ortaya çıkan devlet neticesinde, bireysel hak arama ve adaleti sağlama düşüncesi yerine devletin adaleti sağlaması gerektiği fikri öne çıkmıştır. Hukuk sistemi devlet ile insanlar arasındaki ve insanların kendi aralarındaki anlaşmazlıklarında sorunları çözmeyi amaçlamaktadır. Adalet soyut bir kavramdır ve bu soyut kavram, hukuk ile somutlaşır. Toplumsal düzenin sağlanması ve kamu düzenin teşkili için yapılan harcamalara; adliye binalarının yapılması,

adliyelerde çalışacak hâkim, savcı gibi personelin istihdamı, ceza evlerinin inşası ve işletilmesi gibi birçok harcama girmektedir (Arslaner ve Şekerci, 2014). Toplumsal düzenin sağlanması, özel mülkiyetin devlet tarafından garanti alınması şüphesiz ki ülkedeki ekonomik ortamı iyileştirecek ve yatırımların artmasını sağlayacaktır. Özel mülkiyetin ve kamusal düzenin olmadığı bir ülkede insanların yatırım yapma konusunda istekli olmayacakları beklenir.

#### **1.4.3.6. İskan ve Toplum Refahı Hizmetleri Harcamaları**

Genellikle altyapı harcamaları olarak bilinen harcama grubuna; iskân işleri, su işleri ve diğer altyapı hizmetleri için yapılan harcamalar girmektedir.

Özellikle azgelişmiş ülkeler için altyapı harcamalarının önemi çok fazladır; önemli pozitif dışsallıklar oluşturarak ülke ekonomisinin iyileşmesine katkılar sağlarlar. İyi planlanmış altyapı yatırımları ulaşımı kolaylaştırılacak, bölgesel gelişmişlik farklarının azalmasını sağlayacaktır (Demir ve Sever, 2008: 104-105). Tarımsal üretimin yoğun olduğu azgelişmiş ülkelerde üretimin geçimlik boyuttan, piyasa için üretim boyutuna geçebilmesi için ulaşım ve diğer altyapı imkânlarının geliştirilmesi gerekmektedir.

#### **1.5. Kamu Harcamalarının Artışı**

19. yüzyılın ikinci yarısından itibaren Batı Avrupa'daki devletler ulusal birliklerini sağlamaya başlamışlardır. Diğer taraftan sanayi devrimiyle birlikte üretimde başlayan artış, ivme kazanarak artmaya devam etmektedir. Demiryollarının yapımı, makinelerde elektriğin kullanılmaya başlanması üretimin ve ulaşımın hızla artmasını sağlamıştır. Birçok Batı Avrupa ülkesi sömürge sahibi olmuştur ve bu ülkeler arasındaki sömürge yarışı da artmıştır (Türk, 2015: 32-33).

Bu dönemde devletlerin yerine getirdikleri fonksiyonlarda bir artış ortaya çıkmıştır. Bu artışı iki şekilde tanımlamak mümkündür; devlet toplumsal hayatın gelişmesi, devletin güçlenmesi ile daha fazla sorumluluk üstlenmektedir. Diğer bir ifade ile devletin görevleri gün geçtikçe artmaktadır. Bununla birlikte devletin yaptığı görevleri de daha iyi bir şekilde yerine getirmesi gerekmektedir. Bu iki sebepten dolayı kamu harcamalarında sürekli bir artış meydana gelmeye başlamıştır.

Bu durum Türkiye’de de gözlemlenmiştir. 1930’lu yıllarda gayrisafi yurtiçi hasılabın %15’i civarında olan kamu harcamaları, 1980’li yıllarda yaklaşık olarak %50 oranında gerekleşmiştir (Pehlivan, 2011: 66-67).

**Tablo 1 Kamu Harcamalarının GSYH İçindeki Payı (%)**

	1870’ler	1913	1937	1960	1970	1980	1990	1995
<b>1.Reel Harcamalar</b>	4.6	---	11.4	12.6	--	17.9	17.4	17.3
<b>Savunma harcamaları</b>	4.0 (1900)	2.4 (1920)	3.7	3.4	---	2.5	---	2.0
<b>2.Sübvansiyon ve transferler</b>	1.1	---	4.5	9.7	15.1	21.4	---	23.2
<b>3. Sosyal harcamalar</b>								
<b>Eğitim harcamaları</b>	0.6	1.3	2.1	3.5	---	5.8	6.1 (1993-1994)	
<b>Sağlık harcamaları</b>	---	0.3 (1910)	0.4 (1930)	2.4	---	5.8	---	6.4 (1994)
<b>Emeklilik/ sosyal güvenlik harcamaları</b>	---	0.4 ve 1.2 (1913 ve 1920)	1.9	4.5	---	8.4	8.9	9.6 (1993)
<b>İşsizlik yardımları</b>	---	---	1.3	0.3	---	0.9	1.6	2.7 (1996)
<b>Diğere gelir transferleri</b>	---	---	---	---	---	---	5.18 (1992)	
<b>4. faiz ödemeleri</b>	2.5	2.2 ve 3.1 (1920)	3.4	---	1.4	3.1	---	4.5
<b>5. yatırım harcamaları</b>	2.0	2.8 ve 3.4 (1920)	3.8	3.2	---	3.5	---	2.9 (1994-95)
<b>Toplam kamu harcamaları</b>	10.8	13.1 ve 19.6 (1920)	23.8	28.0	---	41.9	43.0	45.0 (1996)

Kaynak: Durmuş, M. (2006): 256

Durmuş’un (2006), Tanzi ve Schuknecht’ten (2000) aktardığı yukarıdaki tabloda 1870’ten 1995 yılına kadar kamu harcamalarının GSYH’ya oranı verilmektedir. Bu veriler; Avusturya, Belçika, Avustralya, Amerika Birleşik Devletleri, Almanya, Hollanda, Fransa, Japonya, İspanya, İsveç, İsviçre, İngiltere, İrlanda, İtalya, Norveç, Kanada ve Yeni Zelanda’dan oluşan 17 ülkeye ait ortalama değerleri temsil etmektedir. Bu tablodan görüleceği üzere; 1870’ten 1980’e kadar

kamu harcamalarında önemli bir artış trendi bulunmaktadır. Bu artış eğilimi 1980'den itibaren son bulmaktadır; artış olsa da sınırlı düzeyde kalmaktadır. 1870 yılında %10.8 olan kamu harcamalarının GSYH'a oranı 1937 yılında %23.8'e, 1980 yılında %41.9'a ve 1995 yılında %45'e yükselmiştir.

Kamu harcamalarındaki artış nominal yani görünürde ve reel artış olarak iki kısımda incelemek mümkündür. Belirli nedenlerden dolayı kamu harcamalarının parasal değerinde ortaya çıkan artış kaynaklarda görünürde artış olarak isimlendirilirken, kamu hizmetlerinin artmasından dolayı kamu harcama miktarının artması reel artış olarak ifade edilmektedir. Görünürde ve reel artışın sebepleri aşağıda kısaca izah edilmeye çalışılacaktır.

### **1.5.1. Kamu Harcamalarının Gerçek Artış Nedenleri**

Devletin faaliyetlerinde ortaya çıkan artış nedeniyle kamu harcamalarında meydana gelen artışa reel artış denmektedir. Kaynaklar kamu hizmetlerinde ve dolayısıyla harcamalarda meydana gelen bu yükselişi birkaç sebebe dayanarak açıklamaktadırlar.

#### **1.5.1.1. Ekonomik Sebepler**

İnsanların gelirleri artınca, çoğu mala olan talepleri de artmaktadır. Engel kanuna göre her mala olan talep aynı oranda artmaz; bazı mallardaki talep artışı daha fazladır. Aynı durum kamusal mal ve hizmetler için de geçerlidir. Toplum gelişip, zenginleştikçe kamusal mal ve hizmetlere olan talep de artmaktadır. Önceki dönemlerde insanların karşılamak zorunda olduğu birçok şey günümüzde kamunun görevi haline gelmiştir. Wagner'e göre kamu harcamalarının gelir esnekliği birden büyüktür yani gelir artınca kamu mal ve hizmetlerine olan talep daha fazla artmaktadır. Bu durum kamu harcamalarının artmasına neden olmaktadır (Türk, 2015: 40- 43).

Diğer taraftan az gelişmiş ülkelerde tasarruflar yetersiz olduğu, özel girişimcilik ve dolayısıyla piyasa çok gelişmediği için kamu birçok malı ve hizmeti üretmek zorunda kalmaktadır.

Musgrave'in Kalkınma Aşamaları Tezi'ne göre; kalkınmanın farklı safhalarında farklı kamu harcamalarına olan talep öne çıkmaktadır. Kalkınmanın ilk

aşamalarında, alt yapı harcamaları yatırımları önem kazanır. İlerleyen dönemlerde alt yapı harcamalarının yerini eğitim, sosyal transfer harcamaları gibi diğer kamu harcamaları alır (Durmuş, 2006: 261- 262). Yemen’de alt yapı harcamalarının kamu harcamaları içerisindeki payının artması, ülkenin kalkınması açısından önem arz etmektedir.

### **1.5.1.2. Siyasi Sebepler**

Klasik iktisadi görüşe göre devlet sadece savunma, adalet, eğitim, altyapı gibi temel hizmetleri yerine getirmelidir. Ekonomiye çok fazla müdahil olmamalıdır, böylece kamu harcamaları ve dolayısıyla toplanacak vergiler de nispeten az olacaktır. Liberallerin savunduğu minimal devlet anlayışından, sosyal refah devlet anlayışına geçilince devletin üstlendiği görevler ve dolayısıyla harcamalar da artmıştır (Türk, 2015: 45-46).

Şu anda dünyadaki birçok ülke seçimle işbaşına gelen iktidarlar tarafından yönetilmektedir. Demokrasi ismi verilen bu yönetim biçiminde seçimler, halkın tercihlerini belirttiği önemli araçlardır. Ortanca seçmen modeline göre vatandaşlar seçimler vasıtasıyla kamu harcamalarının büyüklüğünü ve bileşimini belirler. Oy alarak iktidara gelmek isteyen siyasilerin, halkın taleplerine kayıtsız kalamayacağı açıktır (Durmuş, 2006: 268- 269). Halkın devletten birçok hizmeti beklemesi ve siyasilere baskı yapması sonucu, kamu harcamaları artış gösterecektir. Bu durum toplumun isteklerinin karşılanmasını sağlayacağı gibi, popülist yaklaşımlar sergilenerek kamu harcamalarında gereksiz ve aşırı bir artışa da neden olabilir.

### **1.5.1.3. Savunma Harcamaları**

Ülkeler kendi varlıklarını korumak, hem dış hem de iç tehditlerden korunmak için askeri harcamalar yapmak zorundadırlar. Bir taraftan ordu kurmak için asker bulundurmamak diğer taraftan ise bu askerleri en modern savaş araç gereçleri ile donatmak zorunluluğu ülkelerin savunma amacıyla büyük harcamalar yapmasına neden olmaktadır (Öztürk, 2016: 125).

Yaşanan teknolojik gelişmeler askeri düzeni de etkilemiştir; önceden sadece savaş dönemi toplanan ordular yerine artık düzenli ordular bulunmaktadır. Bu

orduları oluşturmak için askerler sürekli kıışlada tutulmakta ve eğitim verilmektedir. Bu askelerin ihtiyaçlarının giderilmesi ve eğitimleri için önemli harcamalar yapılmaktadır. Bununla birlikte gelişen teknoloji ile birlikte silahlar da sürekli gelişim göstermektedir. Son teknoloji silahları satın almak için ülkeler önemli harcamalar yapmaktadır. Savaş dönemlerinde savunma harcamaları artmaktadır ancak savaş sonrasında da harcamalar devam etmektedir. Savaşa hazırlık döneminde insanları askere alma ve silah temini, savaş esnasında mühimmat ve savaş için yapılan harcamalar, savaştan sonra ise ülkenin yeniden imarı ve savaştan etkilenen insanlara yapılan yardımlar harcamaları artırmaktadır (Türk, 2015: 45-46). Siyasi gerilimin arttığı dönemlerde ve bölgelerde askeri harcamaların artacağı da gözden kaçırılmamalıdır.

#### 1.5.1.4. Nüfus Artışı

Son dönemde yaşanan tıp alanındaki gelişmeler sayesinde hem insan ömrü uzamış hem de insan popülasyonu artmıştır. Çamurcu'ya (2005) göre günümüzden on bin yıl önce Dünya nüfusu yaklaşık olarak 80 milyondur. 1650 yılına gelindiğinde 500 milyon olan Dünya nüfusu 2021 yılı itibariyle 7.8 milyara ulaşmıştır. Dünya nüfusunun ortalama yıllık artış hızı %1,7 iken, bu oran gelişmekte olan ülkelerde %0,5-1 aralığında ve gelişmiş ülkelerde % 2-3 bandında gerçekleşmektedir.

**Tablo 2 Dünya Nüfusundaki Gelişmeler**

Zaman	Dünya Nüfusu	Artış %	İkiye Katlama Süresi	Ortalama Ömür (Yaklaşık)
M.Ö. 10.000 Yıl	86 Milyon	-		20 yıl
Milât	250 Milyon	%0001	2000 yıl	
1650	500 Milyon	%005	1650 yıl	
1750	730 Milyon	%01	700 yıl	35 yıl
1800	900 Milyon	%03	400 yıl	
1850	1.1 Milyar	%05	240 yıl	
1900	1.6 Milyar	%010	140 yıl	45
1950	2.5 Milyar	%1.1	70 yıl	55
2000	6 Milyar	%1.7	41 yıl	65

Kaynak: Çamurcu, 2005: 92

Yukarıdaki tablo, Dünya nüfusunun yaklaşık değerleri üzerinden bize bir perspektif sunmaktadır. İnsanların yaşam süreleri ve dünya üzerindeki sayıları ilk dönemlerde çok azken, sanayi devrimi ve tıp alanındaki gelişmelerin yaşandığı 18. yüzyıldan itibaren hızla artmıştır. Bu iyileşme sadece toplam sayı üzerinde değil, aynı zamanda yaşam süresi üzerinde de görülmüştür. 20 yıl olan ortalama yaşam süresi 2000 yılında 65'e çıkmıştır. Ortalama yaşam süresi giderek de artmaktadır.

Daha önce belirtildiği gibi kamu harcamalarının gelir esnekliği birden büyüktür. Toplam insan sayısının ve ortalama yaşam süresinin artması, sanayi devrimi ile birleştiğinde toplumlarda kamusal mal ve hizmetlere duyulan talepte büyük bir artışı ortaya çıkaracaktır. Az gelişmiş ülkelerin buradaki dezavantajının da belirtilmesi gerekir; kişi başına gelirin düşük olması ile birlikte nüfus artış oranı da gelişmiş ülkelere göre daha fazladır.

#### **1.5.1.5. Teknolojik Gelişme**

Ülkenin kalkınması için Dünya'daki teknolojik gelişmeleri takip etmesi gerekir. Yeni üretim tekniklerini ülkeye getirmeli ve ayrıca araştırma geliştirme faaliyetlerini desteklemelidir. Yeni teknolojilerin her zaman pahalı olduğu düşünülürse, bu durum kamu harcamalarının artmasına neden olacaktır (Pehlivan, 2011: 71-72).

Teknolojik gelişmeler genellikle emek tasarruf eden ve sermaye kullanan gelişmeler şeklinde ortaya çıkmaktadır. Yeni teknoloji kullanan, son model fabrikalar giderek daha az işçinin çalıştığı, üretimin otomasyonla yapıldığı bir yapıya evrilmektedir. Türk (2015), bu durumun yatırım miktarlarının artmasına neden olduğunu ve çoğu zaman bu kadar büyük yatırımların özel sektör tarafından karşılanamadığını ifade etmektedir. Dolayısıyla bu büyük yatırımları yapmak kamunun üzerine kalmaktadır.

### **1.5.2. Kamu Harcamalarının Görünüşte Artış Nedenleri**

Kamu harcamalarını artırmanın görünüşte artış nedenleri, gerçek artış nedenlerinden farklıdır. Kamu harcamalarında görülen nominal artış, görünüşte artış olarak ifade edilmektedir ve aslında reel anlamda bir artış söz konusu değildir. Nominal olarak kamu harcamalarında artışa nedenler aşağıda incelenmiştir.

#### **1.5.2.1. Parasal Ekonomiye Geçiş ve Milli Paranın Değer Kaybetmesi**

Önceki dönemlerde devletler gelirlerin birçoğunu mal cinsinden toplarlar ve yine harcamalarının büyük kısmını mal cinsinden yaparlardır. Örneğin tarımsal üretim yapan çiftçiden para istenmez, bunun yerine vergi olarak mahsulünün belirli bir oranı istenirdi. Yine birçok devlet memuruna hizmetleri karşılığında belirli geliri olan tarım arazileri verilirdi. Aynı ekonomi ismi verilen bu ekonomiden, gelirin ve harcamanın para ile yapıldığı parasal ekonomiye geçiş, kamu harcamalarının görünen miktarını da artırmıştır (Türk, 2015, 38).

Enflasyon; paranın satın alma gücünün azalması olarak ifade edilebilir. Mal ve hizmetler genel fiyat seviyesinin sürekli artması, kamunun mal ve hizmet satın almak için yapacağı harcamaları da etkileyecektir. Enflasyonun kamu gelir ve harcamaları üzerindeki etkileri ile ilgili iki önemli kavram bulunmaktadır. Tanzi etkisi olarak ifade edilen teoriye göre, enflasyon kamunun vergi gelirlerinin reel değerini azaltmaktadır. Patinkin etkisi ise enflasyonun, kamu harcamalarının reel değerini azalttığını ileri sürmektedir (Abdioğlu ve Terzi, 2009:196). Nihai olarak enflasyon, kamu harcamalarının nominal değerini artıracak ve görünürde bir artışa sebep olacaktır.

#### **1.5.2.2. Ülke Sınırlarının ve Nüfusun Büyümesi**

Ülke nüfusunun artması, kamu harcamalarının miktarını artıran unsurlardan bir tanesidir. Ancak bu durumda kamu hizmetlerinin artmadığı, sadece hizmet verilen insan sayısının arttığı gözden kaçırılmamalıdır. Yine aynı şekilde ülke sınırlarının genişlemesi ve/veya mevcut sınırlar içerisinde şehirlerin, yerleşim alanlarının genişlemesi altyapı hizmetlerinin artmasına ve dolayısıyla kamu harcamalarının artmasına neden olacaktır.

### 1.5.3. Kamu Harcamalarının Artışını Açıklayan Görüşler

Tarihsel süreç içerisinde devletin tanımı ve devletin yapması beklenen görevler diğer bir ifade devletin fonksiyonları değişiklik göstermektedir. Merkantalizmin hâkim olduğu dönemde, devletten ulusal şirketlere destek olması ve dış ticaret konusunda yasağcı bir tutum takınması bekleniyordu. Sanayi devrimin gerçekleşmesi ile devletin ekonomiye daha az müdahale etmesi ve dış ticarete serbestiyeti sağlaması talep edilmeye başlandı. Türk (2015) ilerleyen dönemlerde de bu değişimin sürdüğünü ve devletten beklentilerin sürekli değiştiğini ifade etmiştir. 1850’lerden itibaren elektriğin makineler vasıtasıyla üretimde kullanılması ve demir çelik endüstrisindeki gelişmeler ile demiryollarının yaygınlaşmasının yeni bir dalga yarattığını ve bunun sosyo ekonomik yapıyı da etkilediği kabul edilmektedir. Seçime dayalı parlamenter sistemin yayılması neticesinde, sosyal düzenlemeler yapılmaya başlanmıştır; çalışma şartlarında iyileştirmeler yapılmış, çalışma saatleri azaltılmış ve zorunlu sigorta sistemi geliştirilmiştir.

Alman iktisatçılar Gustave Schmoller ve Adolph Wagner, devlet sosyalizmi akımının temsilcileridir. Bu akım üretim faktörleri üzerinde kamunun mülkiyet hakkını talep etmekten ziyade, belirli bir fiyat üzerinden kamusal mal ve hizmetlerden herkesin yararlanmasını, sosyal güvenlik sistemi ile işçilerin güvence altına alınmasını, işçiler için makul bir asgari ücretin belirlenmesini ve artan oranları vergileri savunmaktadır (Türk, 2015: 33-34). Schmoller ve Wagner, gelirin yeniden bölüşümünü de devletin fonksiyonları arasında kabul etmektedirler. Almanya’da bu akımın da etkisiyle 1880’li yıllarda, ilk sosyal güvenlik sistemi kurulmuştur (Durmuş, 2006: 252-253).

Tablo 1’den görülebileceği üzere 1870’ten itibaren kamu harcamaları hızlı bir artış göstermektedir. Durmuş (2006) 1870 ile kamu harcamalarındaki hızlı artışın durduğu 1980’e kadar olan dönemi, bazı alt başlıklarda incelemektedir. Birinci dünya Savaşı’na kadar olan dönem, ilk defa Fizyokratlar tarafından ifade edilen “Laissez faire, laissez passer” yani bırakın yapsınlar, bırakın geçsinler düşüncesini yansıtmaktadır. Devletin minimal düzeyde olması fikri ön plandadır. Tablo 1’deki

veriler bize 1870’te %10.8 olan kamu harcamalarının GSYH içindeki payının, 1913 yılına gelindiğinde %13.1’e çıktığını göstermektedir.

Birinci Dünya Savaşı’nda askeri harcamalardan dolayı artan kamu harcamaları, savaş sonrası 1929 yılında yaşanan Büyük Buhran neticesinde artmaya devam etmiştir. Keynesyen düşüncenin hâkim olduğu bu dönemde devletin ekonomiye müdahalesi fikri ön plana çıkmıştır (Çevik, 2019:62-63). Keynesçi Sosyal Refah Devleti ekonomiye müdahale eden, aktif devlet anlayışını kabul etmektedir. Ekonomilerin istikrarsızlık eğiliminde olduklarını ve bu nedenle devletin müdahalesinin gerekli olduğu fikrini savunan Keynesyen görüş, sonuç odaklıdır. Uygulandığı dönemde dünyada uzun dönemli bir büyüme yakalanmasını sağlamış politikalar, birçok ülke tarafından uygulanmıştır. Ancak 1970’li yıllara gelindiğinde Keynesçi politikalar etkinliklerini yitirmişlerdir (Paya, 2013: 90-91). Tablo 1’den görüleceği üzere; 1937 yılında % 23.8 olan kamu harcamalarının GSYH içerisindeki payı, 1980 yılında büyük bir artış göstererek %41.9’a yükselmiştir.

1980’li yıllardan itibaren Kamu Tercihi Yaklaşımı’nın güçlendiği bir dönem yaşanmaktadır. Bu dönem kamu harcamalarının sınırlanması gerektiği fikrinin güçlendiği bir dönem olarak karşımıza çıkmaktadır (Çevik, 2019:66).

Kamu harcamalarında yaklaşık son 150 yıllık dönemde ortaya çıkan bu artış trendi birçok bilim insanı tarafından incelenmiş ve sebepleri belirlenmeye çalışılmıştır. Bu amaçla birçok teori ortaya konmuştur. Bu teorilerden literatürde önemli yer tutan birkaçını incelemekte yarar vardır.

### **1.5.3.1. Wagner Yasası**

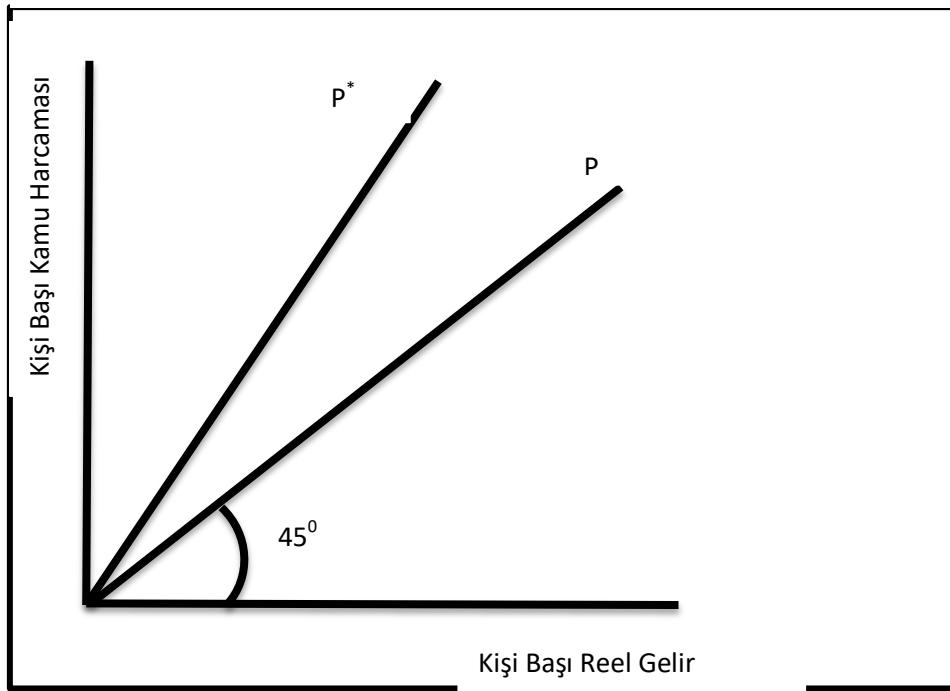
Kamu harcamaları yapılan harcama tutarı üzerinden veya GSYH’a oranı şeklinde verilebilir. İkinci şekilde verilmesi, kamu ekonomisinin genel ekonomi içindeki payını da gösterir. Ayrıca istatistiklerde kişi başına düşen kamu harcamaları da verilmektedir.

Kamu harcamalarının toplam tutarı artarken, kamu hizmetlerinin de artması reel artış olarak tanımlanırken, hizmetlerin artmaması durumu görünürde artış olarak tanımlanmaktadır (Eğilmez, 2016: 35). Birçok bilim insanı gibi, Alman kamu

maliyecisi Adolph Wagner de kamu harcamalarının artış eğiliminde olduğunu farketmiş ve bunu açıklamaya çalışmıştır. Wagner uzun dönemli bir analiz yapmış ve kamu harcamalarının, milli gelire oranla daha hızlı arttığını ifade etmiştir ( Pehlivan, 2011:67-68)

Wagner kamu harcamalarındaki bu artışın, kamu hizmetlerinin artmasından ve aynı zamanda daha iyi bir şekilde yerine getirmek zorunda kalmasından kaynaklandığını ileri sürmüştür. Toplumsal talep ülke ekonomisi içerisinde kamu ekonomisinin payının artmasına neden olmaktadır (Türk, 2015: 34).

**Şekil 1 Wagner Yasası**



Kaynak: Savaş Çevik, (2019), *Kamu Maliyesi*, s.64.

Yukarıdaki şekil 1’de kamu harcamalarının artış eğiliminin ( $\% \Delta G$ ), milli gelir artış eğiliminden ( $\% \Delta GSYH$ ) daha büyük olduğu görülebilmektedir.

Yapılan bazı ampirik çalışmalarda Wagner Yasası ile uyumlu olan aşağıdaki sonuçlar bulunmuştur (Durmuş, 2006: 260);

- Bir ülkede kişi başı gelir artarken, kamu harcamalarının GSMH’deki payı da artar.

- Ülkedeki gelir artarken, GSMH içerisindeki cari harcamaların payında da artış görülür.

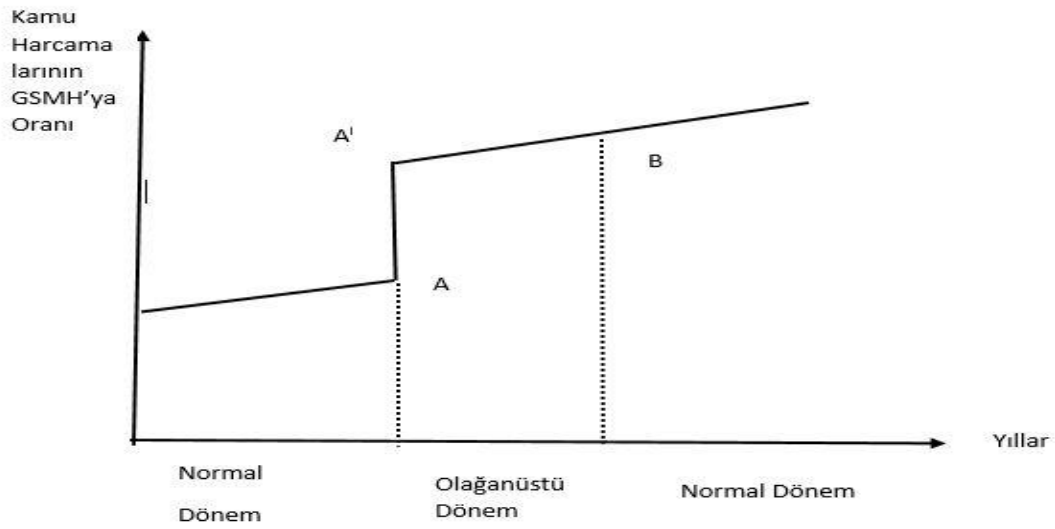
- Ülkedeki gelir artarken, sosyal harcamaların toplam kamu harcamaları içerisindeki payında da yükselme gözlemlenir.

Ampirik olarak yaptıkları çalışmalarda Wagner Yasasının geçerli olduğunu tespit eden ve bu teoriyi destekleyen bilim insanları olduğu gibi bu teorinin geçerli olmadığını ileri süren veya kamu harcamalarındaki artışı farklı nedenlere bağlayan bilim insanları da bulunmaktadır. Amerikalı iktisatçı Henry Carter 1830 ile 1890 yılları arasında Batılı ülkeler için kamu harcamalarını incelemiş ve bir artış eğilimi olduğunu kabul etmiştir. Ancak Carter, bu artışın tüm ülkelerde aynı nedenlerden olmadığını ve kamu harcama bileşenlerinin her ülkede farklı oranlarda arttığını ifade etmiştir. İtalyan bilim insanı Francesco Nitti birçok ülkelerdeki kamu harcamalarındaki artışı incelemiş ve bu artışların savunma ve iç güvenlik nedeniyle ortaya çıktığını ifade etmiştir (Türk, 2015: 34- 35).

### **1.5.3.2. Peacock- Wiseman Yaklaşımı: Sıçrama Tezi**

Allen Peacock ve Jack Wiseman 1961 senesinde 1890-1980 dönemi için İngiltere ekonomisinde kamu harcamalarının seyrini incelemişlerdir. Çalışmalarının sonucunda, kamu harcamalarının savaş, kriz gibi olağanüstü durumlarda artış gösterdiğini ancak durum normale döndüğünde de kamu harcamalarının eski seviyesine dönmediğini tespit etmişlerdir (Türk, 2015: 35; Çevik, 2019:65).

Şekil 2 Sıçrama Tezi



Kaynak: Savaş Çevik, (2019), *Kamu Maliyesi*, s.65.

Yukarıda bulunan Şekil 2'de kamu harcamaları belirli ivme ile artışına devam ederken, olağanüstü bir olay neticesinde yukarıya doğru sıçrama yaşamıştır. Olağanüstü durum ortadan kaybolduğunda ise kamu harcamaları eski seviyesine dönmemiştir.

Yakın tarihten olaylarla Sıçrama Tezini test etmenin mümkün olabilir. Aşağıda bulunan Tablo 3 son dönemde Dünyadaki kamu harcamalarının GSYH'a oranını vermektedir. 2008 yılında yaşanan kriz neticesinde kamu harcamalarında ortaya çıkan artışlar, ilerleyen yıllarda eski haline dönmüşlerdir. Bu durum Sıçrama Tezi'nin geçerli olmadığını göstermektedir. Türkiye'nin 1999 yılında yaşadığı deprem olayı bu tezin sınanması için ikinci bir alternatif oluşturabilir. Deprem olumsuz etkilerini gidermek için koyulan Özel İletişim Vergisi, 2005 yılında çıkarılan yasa ile kalıcı hale getirildi. 2021 yılının başında yapılan değişiklik ile vergi oranı % 7.5'ten %10'a yükseltildi. Bu örnek üzerinden değerlendirilirse Sıçrama Tezinin geçerli olduğu söylenebilir.

**Tablo 3 Dünya Genelinde Kamu Harcamaları (Genel Yönetim Harcamalarının GSYH'ya oranı)**

	2000	2005	2007	2008	2009	2010	2015	2017	2018
<b>Gelişmiş Ülkeler</b>	37	37.7	37.7	39.7	43.5	42.3	38.8	38.7	38.5
<b>Euro Bölgesi</b>	46.7	46.7	46.6	46.6	50.7	50.5	47.7	47.5	47.1
<b>Geçiş Ekonomileri ve Gelişmekte Olan Ülkeler</b>	26.0	26.1	28.4	28.4	30.2	29.3	30.9	30.3	30,0

Kaynak: Kamu Harcamalarında Etkinlik Çalışma Grubu Raporu (2018), 7

### 1.5.2.3. Kamu Tercih Yaklaşımı: Leviathan Modeli

Neoklasik iktisadi düşünceye göre; firmaların amaçları kar maksimizasyonunu sağlamaktır, bireyler ise fayda maksimizasyonunu hedeflemektedirler. Kamu tercihi teorisi 20. Yüzyılın ortalarında doğmuş bir teoridir ve iktisadi analiz araçlarını siyasal kavramlara uygulayan politik iktisat akımıdır (Çevik, 2019:66).

Leviathan bir tür canavardır ve kamu sektörü böyle bir canavara dönüşme riski ile karşı karşıyadır. Bunun nedeni; bürokratların, memurların, siyasal partilerin, politikacıların kendi faydalarını maksimize etmeyi amaçlamalarıdır (Durmuş, 2006: 267). Faydasını maksimize etmeye çalışan siyasal aktörler kamu harcamalarının artmasına neden olmaktadır. Kamu tercihi teorisinde birden farklı nedene dayandırılarak kamu harcamalarının artışı açıklanmaktadır. Bazı görüşler Çevik (2019) tarafından aşağıdaki gibi özetlenmektedir:

-Seçimlerde en fazla oyu alarak iktidara gelebilen siyasi partiler, kamu harcamaları ve vergileri belirlerken, en çok oy kazanabilecekleri birleşimi tercih etmektedirler. Diğer bir ifade ile siyasi partiler oy maksimizasyonunu hedeflemekte ve buna göre hareket etmektedirler.

-Memurların maaşları sabit olduğu ve herhangi bir performans ödemesi almadıkları için verimliliği dikkate almazlar. Bürokrat ve memurlar kendi prestijlerini ön planda tutarlar ve bu amaçla yüksek temsil harcamaları yaparlar.

Ayrıca çalıştıkları kurumunda büyük olmasının, prestijlerini artıracığını düşünerek, kurumun daima büyümesine çalışırlar.

-Rant kollama olarak ifade edilen seçmenlerin kendi çıkarları için siyasileri etkileme ve baskı altına alma çabaları da kamu harcamalarının artmasına neden olmaktadır.

## İKİNCİ BÖLÜM: EKONOMİK BÜYÜME

İktisat bilimi, kıt kaynakların en etkin şekilde kullanılmasını amaçlamaktadır. Bu sayede toplumdaki insanların ihtiyaçları daha iyi bir şekilde karşılanabilecektir. Mevcut kaynakların etkin bir şekilde kullanılmasının yanı sıra kıt olan kaynakların miktarlarının artırılması da iktisatta önemli bir alan oluşturmaktadır. Ülkedeki üretimin artması, bu üretime katılan faktör sahiplerini zenginleştirecek ve geliri artan insanlar da tüketimlerini artırarak daha yüksek refah seviyesine ulaşabileceklerdir. Bu nedenle ekonomik büyüme son dönemde iktisadi meseleler içerisinde öne çıkan alanlardan bir tanesi olmuştur.

### 2.1. Ekonomik Büyümenin Tanımı

Bir ülkedeki mal ve hizmetlerin uzun dönemde sürekli artmasına iktisadi büyüme adı verilmektedir. Kısa dönemli ve uzun dönemli üretim artışları arasında farklılıklar olabilir. Kısa dönemde âtil olan kapasite kullanıldığı için üretim artmış olabilir; bu âtil kapasitenin kullanılması anlamına gelecektir. Uzun dönemde üretim kapasitesinin artmasıyla birlikte üretimde meydana gelen artış ise istenen iktisadi büyümeyi ifade edecektir (Berber, 2011:2-3).

Geçmiş dönemlerde toplumların refah seviyelerinin artması için ne pahasına olursa olsun iktisadi büyümenin sağlanması fikri hâkimken, son dönemde büyümenin niteliksel olarak da farklı türlerinin olduğu ve her büyümenin istenen toplumsal faydayı sağlayamadığı fikri hâkim olmuştur. Birleşmiş Milletler'in 1996 yılında yayımladığı İnsani Kalkınma Raporu'nda toplumlar için kötü olan büyüme türleri ortaya konmuştur (Üzümcü, 2012: 6-7). Bu büyüme türleri aşağıdaki gibi sıralanabilir (Berber, 2011: 6-7):

**Acımasız büyüme:** bir ülkede üretimin artırılması kadar, bu üretimden elde edilen gelirin toplumda adil dağıtılması da önem arz etmektedir. Ülkedeki gelir dağılımını düzeltmeyen hatta mevcut gelir dağılımını bozan bir büyüme, istenmeyen bir büyüme türüdür ve acımasız büyüme olarak adlandırılır.

**İşsiz büyüme:** üretim artışından maksat; bir taraftan üretimin artması ve diğer taraftan bu üretime katılma karşılığında üretim faktörü sahiplerinin gelirlerinin artmasıdır. Üretim ile birlikte istihdam artmıyorsa, bu durumda ülkedeki işsiz

insanların gelirleri artmaz ve toplumsal refah seviyesinde istenilen seviyede artış elde edilemez.

Sessiz büyüme: ekonomik büyüme ile birlikte toplumsal gelişmenin de yaşanması arzu edilen bir durumdur. Literatürde her ne kadar büyüme sadece sayısal değerler ile ölçülse de geliri artan toplumlarda insanların haklarının, yönetime katılım oranlarının ve işçi haklarının da artması beklenir. Ülkede sadece gelirin arttığı, sosyal hayatın gelişmediği ve hakların artmadığı bir büyüme arzu edilen bir büyüme olmayacaktır.

Köksüz büyüme: ekonomik büyüme ile birlikte toplumsal yapının bozulduğu, halkın özünden koptuğu bir büyümeyi ifade etmektedir. Ekonomik büyüme insanların gelirlerini artırsa da böyle bir büyümenin yaşandığı toplumlarda sosyal sorunların yaşanması muhtemeldir.

Geleceksiz büyüme: ne pahasına olursa olsun iktisadi büyümenin sağlanması, çoğu zaman yaşadığımız dünyaya büyük zararlar vermemize neden olmaktadır. Kaynakların aşırı ve bilinçsizce kullanılması, çevrenin kirletilmesi, küresel ısınma büyümenin bu hızla ve bu tarzda devam ettirilemeyeceğini göstermektedir. İçinde bulunduğumuz dönemde küresel ısınmadan kaynaklanan doğa felaketlerinin artması bu tarz büyümenin uzun vadede insanlığı felakete sürükleyeceğini göstermektedir.

## **2.2. Ekonomik Büyüme ile İlgili Kavramlar**

Ekonomik büyümeyi açıklayan teorilere geçmeden önce önemli bazı kavramların üzerinde durmakta fayda vardır.

Cari fiyatlarla büyüme-Reel büyüme: Büyüme oranı cari fiyatlarla ölçülebileceği gibi bir yılın fiyatları baz alınarak da ölçülebilir. Mal ve hizmetlerin üretildiği yılın fiyatları dikkate alınarak hesaplanan büyümeye; cari fiyatlarla büyüme denir. Bir yılın baz yıl olarak alınıp, bu baz yılın fiyatları kullanılarak hesaplanan büyümeye ise reel büyüme veya gerçek büyüme denmektedir (Kaynak, 2015:2).

Brüt Büyüme ve Net büyüme: ülkenin üretim kapasitesindeki büyümeyi gösteren kavram brüt büyümedir. Brüt büyüme sadece üretimdeki toplam artışı

göstermektedir. Ülkenin refah seviyesi genellikle kişi başına düşen gelire ölçülmektedir. Bu nedenle ülkedeki insanların refah seviyelerindeki artışı görmek için nüfus artışını da dikkate almak gerekmektedir. Brüt büyüme hızından nüfus artış hızı çıkarıldığında net büyüme hızı bulunur ki bu oran ülkedeki insanların refah artışını yansıtmada konusunda daha doğru bir göstergedir (Berber, 2011: 18).

Yaygın Büyüme ve Yoğun Büyüme: ülkedeki gelir artarken diğer taraftan da ülkedeki nüfus da artmaktadır. Ülkedeki gelirin, nüfus ile aynı oranda artması neticesinde kişi başı gelirin değişmediği büyüme türüne yaygın büyüme denmektedir. Bu durumda bir nevi gelirdeki artışı, nüfustaki artış absorbe etmektedir. Ülkedeki gelirin, nüfustaki artıştan daha fazla arttığı durum ise yoğun büyüme olarak adlandırılır. Bu büyüme türünde ülkedeki insanların refahında bir artış ortaya çıkmaktadır (Ünsal, 2007:18). Gelişmekte olan ülkelerde geliri artırmak kadar aşırı nüfus artışını önlemek de önemlidir.

### **2.3. Ekonomik Büyümenin Kaynakları**

Uzun dönem içerisinde üretimde meydana gelen sürekli artış olarak tanımlanan büyümenin dayandığı temel faktörlerin açıklanması, konunun anlaşılması için gerekli bir adımdır. Üretim fonksiyonunda bağımlı değişken olarak bulunan üretim miktarının artırılması için, bağımsız değişkenler olan; işgücü, sermaye, doğal kaynaklar ve teknolojinin artması gerekmektedir. Bu faktörlerin analizi önem arz etmektedir.

#### **2.3.1. İşgücü**

Emek faktörünü, insanların mal ve hizmet üretimine gerek zihinsel gerekse fiziki olarak her aşamada yaptıkları katkı olarak tanımlamak mümkündür. Son dönemdeki gelişmeler neticesinde fiziki gayretten ziyade zihinsel katkı ön plana çıkmaktadır (Karagül, 2014:2).

Ülkedeki işgücü hem arz yönünden hem de talep yönünden değerlendirilmelidir. İşgücünün artması bir taraftan ülkedeki talebi artıracak, diğer taraftan ise üretim faktörünün artmasından dolayı arzı artıracaktır. Bu nedenle işgücüne tek açıdan bakmamak gerekir (Taban, 2008:18). İşgücünün

değerlendirilmesinde son dönemde önemli farklılıklar ortaya çıkmıştır. Üretim fonksiyonuna dahil edilen işgücü artık sadece işçi sayısı ile değil bu işçilerin nitelikleri ile de analiz edilmektedir. Çakmak ve Gümüş (2005) beşerî sermayeyi; “gelir yaratıcı ekonomik faaliyetlere katkı sağlayan bireylerdeki bilgi, beceri ve benzer nitelikler” olarak tanımlamaktadırlar.

İşgücünün verimliliğinin de dikkate alınmasını sağlayan beşerî sermaye kavramı 1960’lardan itibaren kullanılmaya başlanmıştır. Eğitim, sağlık harcamaları gibi faktörler ile artırılabilceği ifade edilmektedir. Beşerî sermayenin artması; hem işgücünün verimini artırmakta hem de bu işgücünün sermayeyi daha verimli şekilde kullanmasını sağlamaktadır. Bu durum ayrıca işgücünün hareketliliğini ve girişimcilik özelliklerini de etkileyecek ve böylece istihdam üzerinde olumlu sonuçların ortaya çıkmasına neden olacaktır. Eğitimin beşerî sermayeyi artırması neticesinde, eğitilmiş işgücünün yeni teknolojiler üretmesi ve olası teknolojik yeniliklere adapte olması daha kolay hale gelecektir (Çakmak ve Gümüş, 2005: 60-62).

Yemen gibi gelişmekte olan ülkelerde nüfus artış hızı yüksektir ve ayrıca eğitim seviyesi nispeten düşüktür. Yüksek bir ekonomik büyümenin yaşanması için eğitim harcamalarının artırılması ve beşerî sermayeye önem verilmesi gerekmektedir.

### **2.3.2. Sermaye**

Sermayeyi birkaç farklı açıdan ele almak ve tanımlamak mümkündür. Finansal sermaye; para ve benzeri kıymetli varlıkların oluşturduğu ekonomik değerler olarak tanımlanabilir. Fiziki sermaye ise daha önce insanlar tarafından üretilmiş, üretimde kullanılan her türlü makine, teçhizat, binalar ve alt yapı yatırımlarını ifade etmektedir. Gelişmiş ve gelişmekte olan toplumlara bakıldığında, farkın temel olarak finansal ve fiziki sermaye farkından kaynaklandığı görüşü rahatlıkla ileri sürülebilir. Bu nedenle gelişmeye çalışan ülkeler sermaye yetersizliğini aşmak için yabancı kaynak kullanımı gibi yollara başvurmuşlardır (Karagül, 2014:4). Yatırımların artması için tüketimin azaltılması ve tasarrufların artırılması ve sağlanan bu tasarruflar ile yatırımların finanse edilmesi gerekir. Gelir

seviyesi düşük olan gelişmekte olan ülkelerde zaten düşük olan tüketim seviyesini düşürerek yatırımları artırmak çok mümkün olmamaktadır (Taban, 2008:18- 19).

### **2.3.3. Teknolojik Gelişme**

İktisadi büyüme konusunda en önemli faktörlerden birisi de teknolojik gelişmedir. Teknolojik gelişme; aynı miktarda girdi ile daha fazla ürün üretmeye imkân verebileceği gibi aynı girdilerle daha kaliteli ürünler elde etmeyi de sağlayabilir. Sanayi devrimi ile birlikte teknolojik gelişme de hızlanmış ve teknik yenilikler üretime uygulanılarak verimlilik artışı sağlanmıştır. Teknolojik yeniliklerin büyüme üzerine etkilerini inceleyen ilk iktisatçılardan bir tanesi Schumpeter olmuştur. Yaratıcı yıkım kavramı ile tartışmaya yeni bir boyut katmış ve rekabetin yenilik üzerinden gerçekleştiğini ileri sürmüştür (Taban, 2008: 20-21).

Gelişmekte olan ülkelerin üretim için yeterli teknolojiye sahip olmamaları, ülkelerinden çıkan hammaddeleri işleyememeleri ve yüksek katma değerli ürünler yerine ucuz hammadde olarak satmalarına neden olmaktadır. Teknolojik gerilik gelişmiş ve gelişmekte olan ülkelerin birbirlerinden uzaklaşmasına yani iraksamaya neden olmaktadır.

Bu konunun daha açık bir şekilde anlaşılabilmesi için Yemen üzerinden bir örnek verilebilir. Gelişmekte olan bir ülke olarak Yemen, büyük bir balık zenginliğine sahiptir. Yemen Genel Yatırım Kurumu'na (YGYK) göre ülke, 2200 kilometre uzunluğunda bir sahile sahiptir. Lakin ülke balık servetini düşük fiyatlarla hammadde olarak ihraç etmeke ve işlenmiş balık ürünlerini dışarıdan yüksek fiyatla ithal etmektedir.

### **2.3.4. Doğal Kaynaklar**

İnsanların doğada hazır şekilde buldukları ve üretimde kullandıkları varlıkların tamamına doğal kaynaklar denmektedir. Modernleşmeden önceki dönemlerde yaşanan bölgedeki doğal kaynaklar çok büyük önem teşkil etmekteydi ve bir toplumun zengin mi yoksa fakir mi olacağının temel belirleyicisi konumundaydı (Karagül, 2014:4). Ancak son dönemlerde doğal kaynaklar önem arzetmekle birlikte en önemli belirleyici olma konumundan uzaklaşmıştır. Hatta

literatürde Hollanda Hastalığı olarak geçen teoriye göre; doğal kaynak sahibi ülkeler uzun dönemde ekonomik açıdan sıkıntılar çekmektedir.

Doğal kaynaklar yenilenebilir ve yenilenemez şeklinde ayrıma tabi tutulmaktadır. Son dönemde üretimde kullanılan doğal kaynakların ve özellikle enerji kaynaklarının sürdürülebilir büyüme için, yenilenebilir özellikte olması tercih edilmektedir. Bu tercih üretim yapısını ve sanayinin mevcut özelliklerini de etkilemektedir.

#### **2.4. İktisadi Büyüme ile İktisadi Kalkınma Arasındaki Fark**

İktisadi büyüme ile iktisadi kalkınma kavramları birbirine yakın kavramlardır ve bu nedenle çoğu kez karıştırılırlar. Ancak iki kavram arasından önemli farklar vardır ve bu ayrım son dönemde ortaya çıkmıştır.

Büyüme ve kalkınma kavramları arasındaki farkı 1944 yılında A. Amonn ilk defa dile getirmiştir. Amonn'a göre bir ülke ekonomisinin miktar olarak genişlemesi ekonomik büyümeyi gösterirken, ülkenin ekonomik yapısının değişmesi ise ekonomik kalkınmayı göstermektedir. Bununla birlikte gelişmekte olan ülkelerin iktisadi kalkınma için diğer bir ifade ile ekonomik yapılarının değişmesi için ekonomik büyümeyi sağlamaları gerekmektedir (Üzümcü, 2012:5) diğer bir deyişle kalkınma için büyüme asgari şarttır.

İktisadi kalkınma yaşanabilmesi için ülkede gelirin artmasıyla birlikte sosyal ve siyasal dönüşümün de sağlanması gerekir. Özellikle doğal kaynak zengini ülkelerde ekonomik büyüme sağlandığı halde toplumsal dönüşüm sağlanamamaktadır ve ekonomi de sadece ihraç ürünü olan doğal kaynağa bağlı kalmaktadır (Taban ve Kar, 2006: 4).

#### **2.5. Ekonomik Büyüme Modelleri**

İktisadi büyüme analizleri Adam Smith ile başlamaktadır; Smith 1776 yılında yayımladığı Milletlerin Zenginliği isimli kitabında iş bölümü ve uzmanlaşma üzerinden ekonomik büyümeyi tahlil etmiştir. Adam Smith'i diğer klasik iktisatçılar Ricardo ve Malthus'un analizleri takip etmiştir. Neoklasik iktisatın başat olduğu dönemde iktisadi analizler daha çok mikro bazda yapılmış ve büyüme dahil makro

iktisadi analizler gözden düşmüştür. Bu dönemde Joseph Schumpeter önemli bir analiz yaparak, teknolojinin ve eksik rekabetin iktisadi büyüme üzerindeki etkilerini incelemiştir. Büyük Buhran'dan sonra Keynesyen fikirler gündeme gelmiş ve fikirlerin büyüyen bir ekonomi için sınırlanmasını Roy Harrod ve Evsey Domar gerçekleştirerek Harrod-Domar Modelini geliştirmişlerdir. Daha sonra Solow ve Swan neoklasik büyüme teorisini geliştirmişlerdir. Bu modele göre iktisadi büyümenin temel nedeni teknolojik gelişmedir ancak model teknolojik gelişmenin neden kaynaklandığını izah etmez. 1980'lerin ortasından itibaren içsel büyüme modelleri geliştirilmeye başlanmıştır (Ünsal, 2007: 27-28).

Aşağıdaki tabloda büyüme modellerinin ortaya koydukları temel büyüme şekilleri ve büyümenin temel nedeni olarak gördükleri faktörler verilmektedir.

**Tablo 4 Ekonomik Büyüme Modelleri**

<b>Ekonomik Büyüme Modeli</b>	<b>Ekonomik Büyümenin Nedeni</b>	<b>Ekonomik Büyümenin Şekli</b>
<b>Klasik Büyüme Modelleri</b> Adam Smith (1776) David Ricardo (1817) T. R. Malthus (1799)	İş bölümü Artık değer yatırımına dönüştürülmesi Artık değer yatırımına dönüştürülmesi	Sınırlı büyüme Tarımda azalan verimler kanunu nedeniyle sınırlı büyüme Nüfus kanunu nedeniyle sınırlı büyüme
<b>Karl Marx (1867)</b>	<b>Sermaye birikimi</b>	<b>Kapitalist süreçte kar oranlarının düşmesi nedeniyle sınırlı büyüme</b>
<b>J. A. Schumpeter (1911-1939)</b>	<b>Yenilikler demeti</b>	<b>Kararsız büyüme</b> <b>Kararsız denge</b>
<b>Post- Keynezyen Büyüme Modeli</b> R. Harrod (1939) E. Domar (1946)	<b>Tasarruf ve yatırımlar</b>	<b>Kararsız denge</b>

<b>Neoklasik Büyüme Modeli</b> (Dışsal Büyüme Modeli) <b>R. Solow</b> (1956)	<b>Nüfus ve teknolojik gelişme “dışsal”</b>	<b>Teknolojik gelişmenin yokluğu nedeniyle geçici büyüme</b>
<b>Roma Kulübü Modelleri</b> <b>Meadows (1972)</b>	<b>Doğal kaynaklar</b>	<b>Nüfus patlaması, çevre kirliliği ve enerji tüketimi nedeniyle sonlu büyüme</b>
<b>Yeni Büyüme Modelleri</b> (içsel Büyüme Modelleri) <b>P. Romer (1986)</b> <b>R. Lucas (1988)</b> <b>R. Barro (1990)</b> <b>J. Greenwood (1990)</b> <b>B. Jovanovic (1990)</b>	<b>Fiziki sermaye, beşeri sermaye, teknoloji, kamu sermayesi, mali araçlar</b>	<b>Büyümenin içsel olması, devletin yenilenmesi, tarihsel geçmişin dikkate alınması</b>
<b>Sanayi Bölgeleri Modeli</b> <b>G. Becattini (1991)</b>	<b>Sanayi ve mahalli örgütlenme şekli</b>	<b>Büyümenin bölgesel dengesizliğinin açıklanması</b>

Kaynak: Berber, M. (2011). İktisadi Büyüme ve Kalkınma, Trabzon: Derya Kitabevi

### 2.5.1. Klasik Büyüme Modelleri

Klasik iktisadi düşünceyi anlayabilmek için, bu iktisat ekolünü oluşturan insanların yaşadıkları ortamı ve koşulları bilmek gerekmektedir. Adam Smith ve diğer klasik iktisatçılar sanayi devriminin yaşandığı bir dönemde ve çoğunlukla İngiltere’de yaşamışlardır. Dolayısıyla geliştirdikleri büyüme teorileri de bu dönemin ruhunu yansıtmaktadır.

#### 2.5.1.1. Adam Smith’in Büyüme Teorisi

1776 yılında Adam Smith’in “Milletlerin Zenginliğinin Doğası ve Nedenleri Üzerine Bir Deneme” isimli kitabı yazması modern iktisat biliminin doğuşu olarak kabul edilmektedir. Smith bu kitapta, içinde bulunduğu sanayi devriminin ruhuna uygun bir büyüme modeli geliştirmiştir. Bu model işbölümü ve uzmanlaşmanın sağladığı verim artışına dayanmaktadır. Smith’e göre işbölümü emeğin verimliliğini artırmaktadır ve bu da üretim artışına neden olmaktadır. Smith kitabında bu verim artışını çivi örneği üzerinden açıklamaktadır. İşbölümü farklı firmaların işbölümü

yapıp uzmanlaşmaya gitmesi ve aynı firmadaki işçilerin işbölümü yapmasını kapsamaktadır. Smith'e göre bir işçinin sadece bir konu üzerinde uzmanlaşması, bu işçinin yaptığı işi kolaylaştıracak makine geliştirmesini sağlayacaktır yani teknolojik gelişme sağlanacaktır. Smith'e göre mekanizma şöyle işler; işbölümü yapılması verimlilik artışına neden olur. Verimlilik artışı, hasılanın artmasına neden olur ve bu durum pazarın büyümesi ile neticelenir. Pazarın büyümesi ise işbölümünü daha da artırır ve süreç baştan başlar (Ünsal, 2007: 39- 45).

#### **2.5.1.2. Thomas R. Malthus**

Thomas Robert Malthus'un ve David Ricardo'nun büyüme ile ilgili görüşleri karamsar niteliktedir. Bu olumsuz görüşlerin ortaya çıkmasında yaşadıkları dönemde toplumlarda ortaya çıkan nüfus artışının etkisinin olduğu düşünülmektedir. Malthus nüfusun geometrik olarak hızlı bir şekilde arttığını ancak nüfusu doyuracak gıdaların aritmetik olarak çok daha yavaş bir hızla arttığını ifade etmiştir. Bu durumun sürdürülemez olduğunu, nüfusun bu hızla artmaya devam etmesi durumunda kıtlık, açlık, hastalıkların ve savaşların ortaya çıkacağını ve nüfusun bir kısmının öleceğini ileri sürmüştür. Malthus'a göre işçilerin ücreti, geçimlerini sağlayacak ücretin üzerine çıkınca nüfus artışı artmaya başlayacak, bu durum ise ileride işçi sayısını artıracığı için ücretlerin tekrar geçimlik seviyeye inmesine neden olacaktır (Üzümcü, 2012:99-102). Malthus'un görüşlerini kendisinde yaklaşık 200 yıl sonra değerlendirirsek, çok isabetli olmadıklarını söylemek durumunda kalırız. Malthus tarımda ortaya çıkacak verim artışını tahmin edememiştir.

#### **2.5.1.3. David Ricardo**

Klasikler içerisinde ilk sistemli büyüme teorisini ortaya koyan kişi David Ricardo'dur. Klasik iktisatçıların küçük farklar olsa da ulaştıkları nihai sonuç; ekonominin belirlirli bir süre sonra durgunluğa ulaşacağıdır. David Ricardo ve Thomas Robert Malthus, benzer şekilde büyüme konusunda karamsar fikirlere sahiptirler, bunu yaşadıkları Sanayi Devrimi'nin ilk yıllarına bağlamak yanlış olmayacaktır (Hiç, 1960:25).

Ricardo'nun modelinde, başlangıç safhasında karların fazla olmasından dolayı tasarruf ve sermaye birikimi yüksektir. Sanayi sektöründe artan verim söz

konusudur çünkü teknolojik ilerleme hızlıdır. Buna karşın tarım sektöründe teknolojik ilerleme yavaştır. Nüfus artıp gıda mallarına talep artınca, daha düşük verimli topraklarda üretim yapılmaya başlanır ve bu durum azalan verimlerin ortaya çıkmasına neden olur. Toprağın arzı sabitken, sermaye ve işgücü artma eğilimindedir. Ricardo üretime dahil olanları toprak sahipleri, girişimciler ve işçiler olmak üzere toplamda üç grupta ele almaktadır (Taban:2008: 30-32). Modelde üretim fonksiyonun sabit kabul edilmesi, üretim tekniğinin sabit olduğu anlamına gelmektedir (Hiç, 1960:26).

Ricardo'ya göre nüfus artışı neticesinde gıda talebi artacaktır. Gıda talebini karşılamak için çiftçiler daha az verimli topraklarda tarımsal üretim yapmaya başlayacaklardır; bu durum gıda fiyatlarını ve dolayısıyla doğal ücret seviyesi de artacaktır. Toprak sahiplerinin üretimden aldıkları rant miktarı giderek artacak ve bu karları azaltacaktır. Nihai durumda nüfus arttığı sürece gerek sanayide gerekse tarım sektöründe karlar azalacak ve sermaye birikimi giderek yavaşlayacaktır. İlk başta karlar fazla ve sermaye birikimi hızlı iken, nüfusun artması karların azalmasına ve sermaye birikiminin durma noktasına gelmesine sebebiyet verecektir. Ekonomi en sonunda durgun duruma ulaşacaktır; ücretlerin doğal ücrete eşit olduğu, nüfusun artışının olmadığı, net yatırımların ve büyümenin sifıra eşit olduğu bir durum vardır (Üzümcü: 2012:103).

### **2.5.2. Harrod-Domar Modeli**

Klasik iktisadi düşünce 1929 yılında yaşanan Büyük Buhran'a kadar etkisini sürdürmüştü ancak bu tarihten sonra etkinliğini yitirmiştir. İngiliz iktisatçı John Maynard Keynes, klasiklerin ekonominin kendiliğinden dengeye geleceği ve tam istihdamın sağlanacağı görüşüne karşı çıkarak 1936 yılında "Para ve Faiz ve İstihdamın Genel Teorisi" başlıklı kitabını yayımlamıştır. Bu kitabın yayımlanması, Keynesyen Devrim olarak adlandırılmaktadır ve 1970'lere kadar etkinliğini sürdürmüştür. Keynes kitabında ekonomide talep eksikliğinin genel durum olduğunu ifade etmiştir. Keynes, sermaye birikimini ve dolayısıyla iktisadi büyümeyi dikkate almadığı statik bir analiz geliştirmiştir (Ünsal, 2007:83). Roy Harrod, yatırımların sadece toplam talep üzerindeki etkisinin dikkate alınıp, kapasite artırıcı etkisinin analize dahil edilmemesini eleştirerek, 1939 yılında "Dinamik Teori Üzerine Bir

Deneme” isimli makalesini yayımlamıştır. Daha sonra Evsey D. Domar isimli iktisatçı, “Sermaye Artışı, Büyüme Oranı ve İstihdam” isimli makalesini yayımlayarak konuya katkılar yapmıştır (Üzümcü, 2012:133). Keynesyen büyüme modeli olarak Harrod’un ve Domar’ın geliştirdiği model bilinmektedir.

Harrod ve Domar modellerinde kilit rol yatırımdadır ancak yatırım kavramını ele alışları farklıdır. Domar’ın modelinde cari dönemde yapılan yatırımın, gelecek dönemlerde neden olacağı kapasite artışı dikkate alınmıştır. Bu nedenle geleceğe dönük bir bakış açısına sahip olduğu söylenebilir. Harrod’un modeli ise geçmişe dönük denebilir çünkü modelde denge şartı olarak; bir önceki dönem yapılan yatırımların, cari dönemdeki tasarruflara eşit olması kabul edilmektedir (Berber, 2011:111).

### **2.5.3. Solow Büyüme Modeli (Neoklasik Büyüme Modeli)**

Robert Solow’un 1987 yılında Nobel İktisat Ödülü’nü almasını sağlayan çalışmaları büyüme üzerinedir. Solow 1956 yılında “İktisadi Büyüme Teorisine Bir Katkı” isimli makalesi ile neoklasik büyüme teorisini kurmuştur. Daha sonra 1957 ve 1960 yıllarında Amerikan ekonomisinde büyümeyi analiz ettiği çalışmalarla katkılarını sürdürmüştür (Üzümcü, 2012:165).

Solow’un geliştirdiği neoklasik büyüme teorisinde, nüfus artışı ve teknolojik gelişme yaşandığında, sırasıyla tasarruf, yatırım ve büyümenin nasıl etkilendiği izah edilmeye çalışılmaktadır. Modelin temel varsayımları arasında; piyasa mekanizmasının çalıştığı ve ekonominin tam istihdamda dengede olduğu bulunmaktadır. Ayrıca ülkede tek bir çeşit mal üretildiği ve ülkenin gayrisafi yurtiçi hasılasının bu malın toplam değerine eşit olduğu varsayılmaktadır. Modelde ayrı bir yatırım fonksiyonu bulunmamaktadır çünkü ülkede yatırımlar ile tasarrufların birbirlerine eşit olduğu kabul edilmektedir. Nüfusun büyümesi iktisadi faktörlerden etkilenebilmektedir ve ayrıca sermaye ile işgücü faktörleri birbirleri yerine ikame edilebilir (Taban:2008: 30-32).

Bu modelde, ülkedeki tasarruf oranlarının artması uzun dönemli büyüme sağlamaz. Tasarruf oranı arttığında ülke bir durağan durumdan, başka bir durağan duruma geçer. Bu durum ise ülkenin gelir seviyesini artırır ancak bu artış süreklilik

arzetmez. Ekonomi uzun dönemde durağan duruma ulaşma eğilimindedir ve durumda emek başına hasıla sabittir (Kaynak, 2015:185-186).

### ÜÇÜNCÜ BÖLÜM: YEMEN EKONOMİSİ

Yemen'in tarihine baktığımızda 1517 yılında Osmanlı idaresine girdiği görülmektedir. Bu hakimiyet 19. Yüzyılın ikinci yarısına kadar sürmektedir. Bu tarihte İngiltere, Güney Yemen'i işgal etmiştir. 1. Dünya Savaşı'ndan sonra Osmanlı Kuzey Yemen'den de çekilmiştir ve tüm ülke İngiliz hakimiyetine girmiştir. Kuzey Yemen 1962 senesinde bağımsızlığına kavuşmuştur ve bölgede Yemen Arap Cumhuriyeti bağımsızlığını ilan etmiştir. Güney Yemen ise 5 yıl sonra, 1967 senesinde bağımsızlığını kazanmıştır ve bölgede Yemen Demokratik Cumhuriyeti kurulmuştur (DEİK Yemen Ülke Bülteni, 2020). 1990 yılında Kuzey ve Güney Yemen birleşerek Yemen Cumhuriyeti adını almıştır. Ancak ülkedeki anlaşmazlıklar ve huzursuzluk neticesinde 1994 yılında bir iç savaş çıkmıştır. Bu iç savaş Kuzey Yemen güçleri tarafından kontrol altına alınsa da çatışmalar halen devam etmektedir. Ülkede çıkan iç savaş ve istikrarsız ortam, alt yapının çökmesine ve ekonominin büyük oranda tahrip olmasına neden olmuştur (Cihangir, 2018).

#### 3.1. 1989-2019 Arasında Yemen'de Kamu Harcamalarının Gelişimi

Kamu harcamaları, maliyeciler tarafından birçok ayrıma tabi tutulmaktadır. Genel olarak kamu harcamalarının artması, kamu hizmetlerinin artması anlamına gelse de kamu harcamalarının alt bileşenlerinin analiz edilmesi daha doğru tespitlerin yapılmasına imkân verecektir. Yemen'de ülkenin 2015 yılından itibaren yaşadığı huzursuzluk, verilerin temininde sorunların yaşanmasına neden olmaktadır.

Birleşmiş Milletlerden elde edilen toplam kamu harcaması verilerine baktığımızda 1995 ve 1998 yılları haricinde ilk yıllarda kamu harcamalarında önemli artışlar yaşandığı görülmektedir. 1995 yılında %9'luk ve 1998 yılında %3'lük bir küçülme görülmektedir. Küresel finansal krizin yaşandığı 2008 yılını takip eden 2009 ve 2010 yıllarında yine %1'lik bir daralma yaşanmıştır. Asıl büyük daralma ise iç savaşın başladığı dönemlerde görülmüştür. 2014 yılında %22, 2016 yılında %26 ve 2017 yılında %19'luk bir küçülme görülmüştür. Kişi başı gelirin düşük olduğu

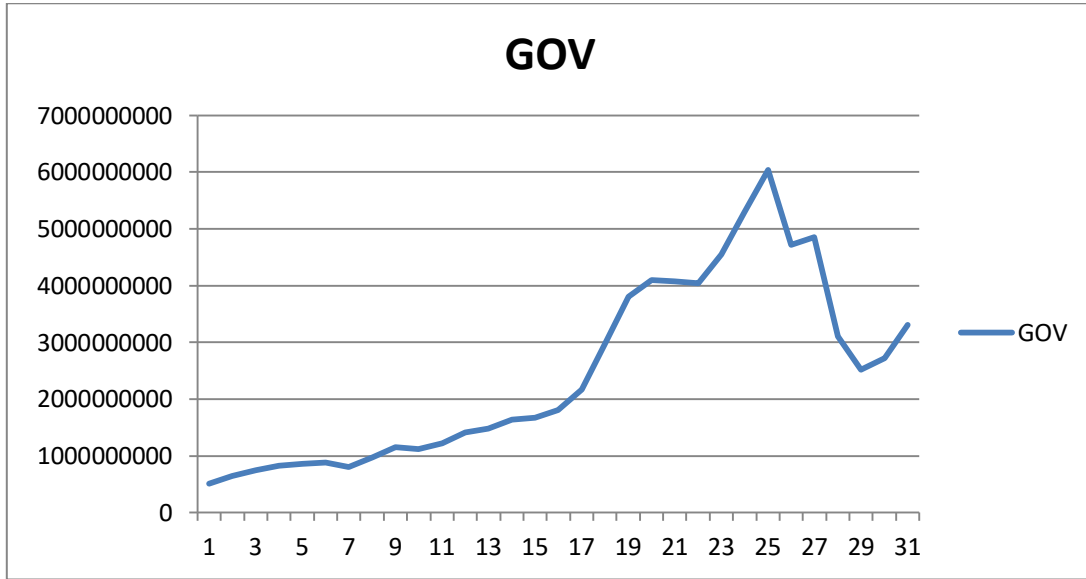
ülkede kamu harcamalarının azalması, toplum açısından kamusal hizmetlerden daha az yararlanma anlamına gelecektir.

**Tablo 5 Yemen'de Kamu Harcamaları ve Kamu Harcamaları Büyüme Oranı: 1989-2019 Dönemi (\$)**

YIL	Kamu Harcamaları	Kamu Harcama Artış Oranı %
1989	513.204.042	
1990	649.326.865	27
1991	742.099.961	14
1992	822.091.206	11
1993	863.160.444	5
1994	886.977.774	3
1995	806.487.475	-9
1996	969.018.494	20
1997	1.148.926.739	19
1998	1.113.854.195	-3
1999	1.220.269.655	10
2000	1.410.545.084	16
2001	1.478.950.229	5
2002	1.639.635.587	11
2003	1.667.063.388	2
2004	1.808.840.442	9
2005	2.171.530.519	20
2006	2.969.162.519	37
2007	3.807.892.973	28
2008	4.103.388.579	8
2009	4.075.221.021	-1
2010	4.037.583.679	-1
2011	4.548.629.560	13
2012	5.298.024.656	16
2013	6.043.813.114	14
2014	4.716.827.214	-22
2015	4.849.955.791	3
2016	3.105.305.201	-36
2017	2.522.373.111	-19
2018	2.722.145.062	8
2019	3.305.376.977	21

**Kaynak:** Birleşmiş Milletler Verileri Kullanılarak Hazırlanmıştır.

<https://unstats.un.org/unsd/snaama/CountryProfile?ccode=887>

**Grafik 1 Kamu Harcamalarının Gelişimi**

**Kaynak:** Birleşmiş Milletler Verileri Kullanılarak Hazırlanmıştır.

<https://unstats.un.org/unsd/snaama/CountryProfile?ccode=887>

Yukarıdaki grafikte daha rahat görüldüğü üzere 1994 öncesi kamu harcamaları artmakla beraber daha düşük bir büyüme oranına sahiptir. 1989'dan 1994'e kadar Yemen ekonomisinde bir kaç kriz ortaya çıkmıştır. Ayrıca merkezi devlet, sırtında ağır bir yük taşımaktaydı. Ekonomiyi olumsuz etkileyen 1994'teki ayrılama girişimi ekonomik yükü artırmıştır. Ancak 1994 yılından sonra yani 1995 yılında Yemen, Dünya Bankası ve Uluslararası Para Fonu (IMF) gözetiminde bu krizlerden kurtulmak amacıyla bir "ekonomik reform programı" uygulamaya başlamıştır.

Ayrıca, küresel ekonomik krizin bir sonucu olarak 2008 yılında hafif bir düşüşe rağmen kamu harcamalarının 1995'ten 2014'e kadar artmaya devam ettiğini görmekteyiz. 2014'ten sonra, iç taraflar arasındaki iç savaşın bir sonucu olarak kamu harcamaları önemli ölçüde azalmaya başlayıp daha sonra bölgesel taraflar da kapsayacak şekilde genişlemiştir. Bu savaş<sup>1</sup> Yemen ekonomisini bir bütün olarak

<sup>1</sup> 2014 savaşı: "**Husi Grubu**" adlı bir grubun darbesi sonucu ortaya çıkıp çeşitli gerekçelerin altında. Bu gerekçelerden biri; önceki hükümetin çalışmalarında ihmalkârdır. **Meşru Hükümet**'e göre ise bu grubu devleti silahla ele geçiren bir darbe olarak nitelendirilmiştir. Bu savaş Yemen ekonomisini büyük ölçüde etkileyip birçok endüstriyel proje durdurulup Yemen bugün hala içinde bulunduğu siyasi ve ekonomik hale krize girmiştir.

olumsuz etkileyip birçok üretken kuruluşun durmasına ve ihracatın (özellikle devlet gelirinin temel bileşenlerinden biri olan ham petrolün ihracatı) azalmasına neden olmuş ve ödemeler dengesi ile devlet bütçesini olumsuz etkilemiştir.

Yemen'de eğitim ve sağlık harcamalarına bakarsak, bu sektörlerin geçtiğimiz yıllarda birbirini izleyen hükümetlerden gerekli ilgiyi görmediğini söyleyebiliriz. Merkez İstatistik Bürosu'na göre eğitimle ilgili kamu harcamaları 2014 yılında yaklaşık 491.207 Milyon Riyal olarak gerçekleşmiştir. Bu da 2014 yılı toplam harcamalarının % 17'sini oluşturmakta ve bu yüzde önceki yıllara göre göreceli bir iyileşmeyi temsil etmektedir. 2014 yılında sağlık harcamaları yaklaşık 162.978 Milyon Riyal ile en yüksek miktarda gerçekleşirken, bu aynı yıl için toplam harcamaların yaklaşık % 5,7'sini temsil etmektedir. Ayrıca, önceki istatistiklere göre sağlık ve eğitim harcamalarına nispeten savunma harcamaları oldukça yüksek görünmektedir. Gelişmeye çalışan bir ülkede her sektöre sosyal, ekonomik ve stratejik önemine göre kaynak verilmelidir.

### 3.2. 1989-2019 Arasında Yemen'de Ekonomik Büyümenin Gelişimi

**Tablo 6 1989-2019 Döneminde Yemen GSYİH ve GSYİH Büyüme Oranı (\$)**

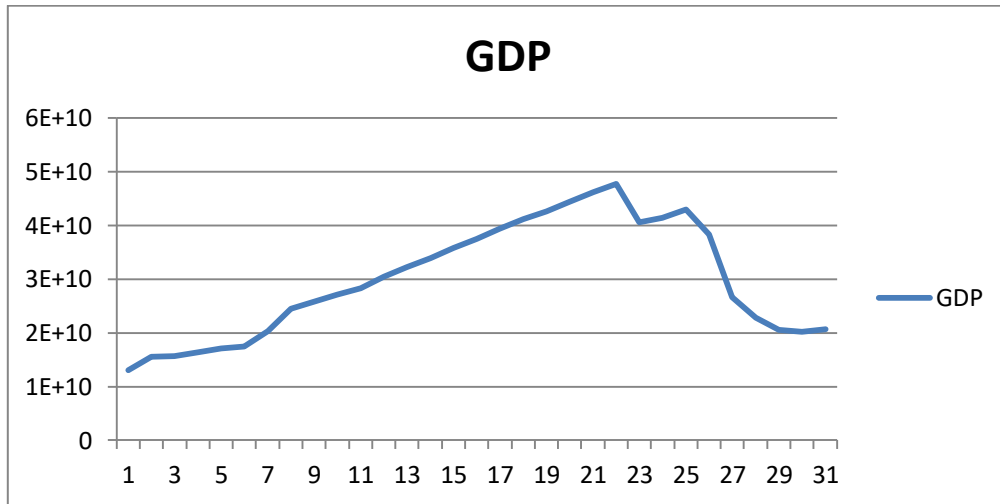
YIL	GDP	GSYH ORANI%
1989	13.072.435.516	
1990	15.597.194.573	19.3
1991	15.645.716.433	0.3
1992	16.412.235.801	4.9
1993	17.079.946.150	4.1
1994	17.449.512.786	2.2
1995	20.355.598.463	16.7
1996	24.533.656.453	20.5
1997	25.816.978.358	5.2
1998	27.042.618.713	4.7
1999	28.262.620.279	4.5
2000	30.414.052.315	7.6
2001	32.218.605.785	5.9
2002	33.843.982.555	5.0
2003	35.792.378.700	5.8
2004	37.451.556.118	4.6

2005	39.376.200.147	5.1
2006	41.203.513.677	4.6
2007	42.635.354.632	3.5
2008	44.346.906.430	4.0
2009	46.180.566.072	4.1
2010	47.712.590.420	3.3
2011	40.513.526.441	-15.1
2012	41.399.380.337	2.2
2013	42.885.630.426	3.6
2014	38.336.617.423	-10.6
2015	26.660.296.291	-30.5
2016	22.766.386.526	-14.6
2017	20.498.413.421	-10.0
2018	20.222.667.534	-1.3
2019	20.647.343.552	2.1

Kaynak: Birleşmiş Milletler Verileri

<https://unstats.un.org/unsd/snaama/CountryProfile?ccode=887>

**Grafik 2 Yemen'de GSYİH Gelişimi 1989-2019**



Kaynak: Birleşmiş Milletler Verileri Kullanılarak Elde Edilmiştir

1989-2019 döneminde Yemen'deki ekonomik duruma bakıldığında, gayri safi yurtiçi hâsıla büyüme hızının 2010 yılında % 3.3 oranında yüksek bir düzeye ulaşana kadar sürekli bir pozitif dalgalanma içinde olduğu yukarıdaki Tablo (6) ve Grafik (2) 'ten görülebilmektedir. Ancak o dönemde yaşanan siyasi kriz sonucunda 2011 yılında negatif bir büyüme oranı yaşanmıştır.

Ancak ertesini yıl istikrar sağlanıp siyasi kriz çözülmüş ve böylece yeni hükümet nispeten istikrarlı bir şekilde çalışmaya başlamıştır. Ancak bu büyüme uzun sürmemiş ve 2014 yılında başka bir kriz yaşanmıştır. Bundan dolayı petrol ihracatı büyük ölçüde durdurulmuştur. Devletin genel bütçesi gelirlerinin % 70'ini petrol gelirleri oluşturduğu için petrol ihracatının askıya alınması ülkeyi sıkıntıya sokmuştur. Yemen bugüne kadar devam eden bir iç savaşa girmiştir. Bu kriz ekonomiye bir bütün olarak olumsuz yansımış ve üretim durdurmuştur. Petrol gelirlerinin azalması devlet bütçesinde büyük bir açığa yol açarak meşru hükümetin, kamu çalışanlarının maaş ve ücretlerini karşılayamaz hale gelmesine neden olmuştur.

### 3.3. Yemen'in Demografik Özellikleri

Resmi istatistiklere göre, 2020 yılında Yemen nüfusu 29 milyon kişiye ulaşmıştır. DEİK'in 2020 yılı raporuna göre nüfus artış hızı % 2,4 olarak gerçekleşmiştir (DEİK Yemen Ülke Bülteni, 2020:3). Ulusal Nüfus Merkezi'nin (NPC) raporunda, 2011 yılında Yemen nüfusu 23,8 milyon civarındaydı (resmi istatistiklerden açıklanan yıllık büyüme oranına göre tahmin edilen bir istatistik). Ulusal Bilgi Merkezi (NIC) 2016 yılında Yemen'deki toplam nüfusun yaklaşık 29 milyon kişiye ulaşmasını beklemektedir. Dünya Bankası (WB) ise 2017'de nüfusun 27,8 milyona ulaşmasını beklemektedir. Bu tahmin istatistiği, 2004'ten sonra resmi istatistiğin olmamasından ortaya çıkmaktadır. Bunun sebebi Yemen'de her 10 yılda bir istatistik alınıp 2014'te savaştan dolayı yapılamamış olamamasından kaynaklanmaktadır. Yemen'deki nüfusun bileşimine bakıldığında 15 yaşın altındaki çocukların nüfusun % 50'sini oluşturduğu görülmektedir. Nüfusun % 46,5'i çalışma çağında yani 15-64 yaş arasındadır. 65 yaş üstü ise nüfusun % 3,5'ini teşkil etmektedir. Başka bir deyişle, nüfusun çoğu çalışma çağında değildir. Aksine, çalışma çağında bulunan nüfus ise zayıf eğitim (vasıfsız işgücü) gibi başka sorunlarla karşı karşıyaydı. (NPC, 2011)

Düşük okullaşma oranı, genç nüfusun kalifiye işgücü haline gelmesini önlemektedir. Ülkede her yıl binlerce insan işgücüne katılmakta ancak yeterli istihdam yaratılamamaktadır. İşsizlik oranı ülke genelinde %50'ye, gençlerde ise %75'e ulaşmaktadır. Tahminlere göre yaklaşık iki milyon Yemenli çevre ülkelerde çalışmaktadır (DEİK Yemen Ülke Bülteni, 2020:3).

### 3.4. Doğal Kaynaklar

Ülke ekonomisi için doğal kaynaklar önemli bir yer tutmaktadır. Yemen ekonomisinde tarım sektörü üretimin yaklaşık %17'lik bir kesimini gerçekleştirilirken, istihdamın ise %54'lük bir kesimini sağlamaktadır. Petrol ve doğalgaz önemli gelir kaynaklarıdır. Ülkedeki sanayi ise petrol rafinerisine ve doğalgaz çevrimine dayanmaktadır (DEİK Yemen Ülke Bülteni, 2020:3-4).

#### 3.4.1. Ham Petrol

1938 itibariyle Yemende ham petrolünü keşfedilmeye başlanmıştır. Petrol üretimi zamanla farklı oranlarda artmıştır. Petrol üretimi, önceki yıllar boyunca devlet bütçe açığının azaltılmasına yardımcı olmuştur. Ham petrolden elde edilen gelir, genel bütçede %70 ve GSYH'de %30-40 arasında geliri oluşturmaktadır (NIC,2020).

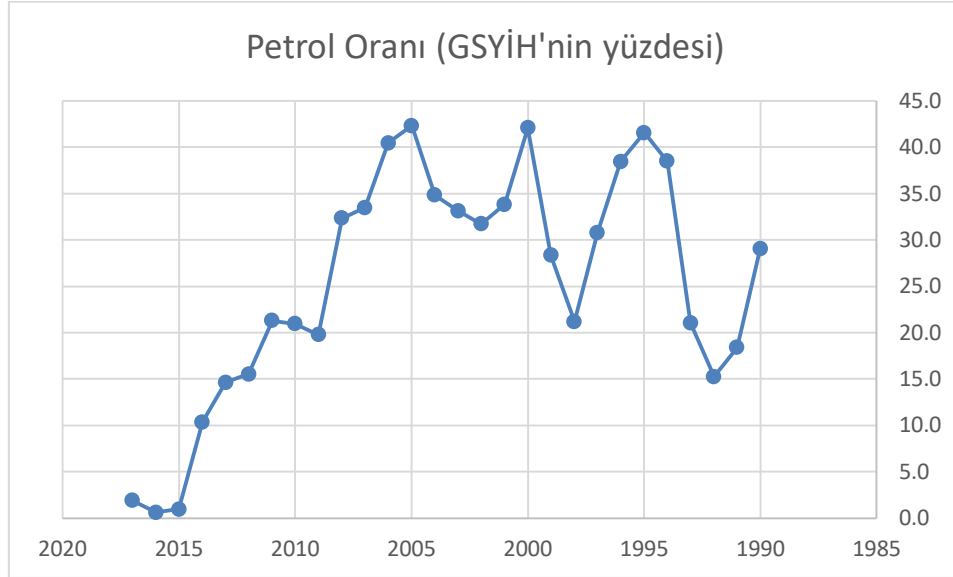
2015 yılında ise ham petrol üretimi 47,42 bin varil / güne ulaşmıştır. 2017 yılında 33.10 bin (varil / gün) olup savaş sonrası zayıf üretim nedeniyle bu miktar düşmüştür. 2012 yılında günlük üretim 199,60 bin varil olarak gerçekleşmişken, 2017 yılında ise ham petrol rezervi yaklaşık 2,670 milyara ulaşmıştır (OPEC. 2017: 26; OPEC. 2019: 26).

**Tablo 7 Petrol Geliri (GSYİH'in yüzdesi)**

Yıl	
1990	29.1
1991	18.4
1992	15.3
1993	21.0
1994	38.5
1995	41.6
1996	38.5
1997	30.8
1998	21.2

<b>1999</b>	28.3
<b>2000</b>	42.1
<b>2001</b>	33.8
<b>2002</b>	31.7
<b>2003</b>	33.1
<b>2004</b>	34.8
<b>2005</b>	42.3
<b>2006</b>	40.5
<b>2007</b>	33.5
<b>2008</b>	32.3
<b>2009</b>	19.8
<b>2010</b>	20.9
<b>2011</b>	21.3
<b>2012</b>	15.5
<b>2013</b>	14.6
<b>2014</b>	10.4
<b>2015</b>	1.0
<b>2016</b>	0.6
<b>2017</b>	1.9

Kaynak: World Bank 2020.

**Grafik 3 Petrol Geliri (GSYİH'nin Yüzdesi)**

Kaynak: Araştırmacının çalışmasından, önceki tablo verileri yardımıyla alınmıştır.

Yukardaki tablo ve grafik petrolün GSYH'ye oranını göstermektedir. Daha önce de bahsettiğimiz gibi bu orandaki artış diğer sektörlerde zayıflığa işaret etmektedir. GSYH'deki herhangi bir artış olursa, petrol üretimindeki artıştan kaynaklanmış olabilir. Ancak gerçek bir ekonomik iyileşmeye işaret etmemektedir. Bir önceki şekilde 2014'ün sonrasında savaş nedeniyle bu oranda önemli bir düşüş görmekteyiz, bu da Yemen ekonomisini olumsuz etkilemektedir. Petrol üretimi, ekonomik kalkınma ve ekonomik büyüme sürecinin finansmanında önemli bir rol oynayabilir. Ekonomik kalkınmayı amaçlayan bir ülke petrol ve doğalgazdan elde edilen geliri, ülke altyapısını güçlendirmeye ve sanayi sektörünün gelişmesine ve tarım sektöründeki verimliliğin artırılmasına harcamalıdır.

### 3.4.2. Balık Serveti

Yemen, 2000 km'den fazla olduğu tahmin edilen bir sahil şeridine uzanan coğrafi konumu nedeniyle büyük bir balık zenginliğine sahiptir. Arap denizi ve Kızıldeniz'de dağılmış 182 ada yanı sıra Yemen'de 400'den fazla balık türü bulunup bu da nüfus için büyük bir gıda değeri teşkil etmektedir. Bu servetin büyük önemine rağmen optimal olarak kullanılmamaktadır (NIC, 2020).

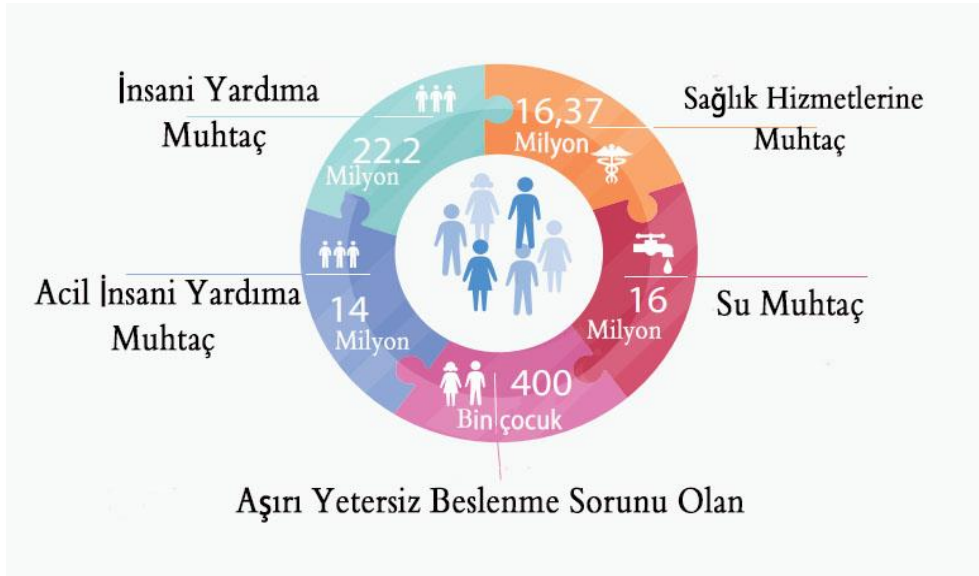
Resmi istatistiklere göre, balıkçılık sektörü toplam GSYİH'nin % 1-3'ü arasında bir katkı sağlamaktadır. Bu sektöre daha fazla önem verilmelidir.

Yemen ekonomisinde kalkınma gerçekleştirmek için olumlu bir faktör olan bu kaynaklara rağmen Yemen ekonomisinde birçok zorluk hala yaşanmaktadır. Bunlar; vasıfsız işler ve düşük beşeri gelişme göstergelerini içermektedir (UNDP, 2019: 336). Diğer zorluğu, Yemen'de yaşadığı yüksek idari ve mali yolsuzluklardır. Buna göre Uluslararası Şeffaflık Örgütü'ne (TI) göre Yemen, 2019 yılında Küresel Yolsuzluk Endeksi 15 puan alarak 177. olmuştur.

### **3.5. Yemen'de İnsani Durum**

Yaşanan iç savaş nedeniyle devlet memurlarının maaşları aylarca askıya alınmıştır ve şu ana kadar ödemeler düzensiz olarak yapılmıştır. Ülkede döviz kurundaki artış nedeniyle gıda fiyatları Ocak 2015'e göre % 113 artmıştır. Bu kriz insanların yaşam kaynaklarına da yansımış, kıtlık çocukların canını almaya başlamıştır. Yemen Merkez Bankası'na göre 2019'da Yemen riyalinin ABD doları karşısındaki döviz kuru 1 dolar başına 250 riyaldi, ancak yerel piyasada kurun 1 dolar başına 800 riyale ulaşmıştır ve Merkez Bankasının ilan ettiği kur gerçek olmaktan uzaktır (SEMC, 2018; WBR, 2019).

**Şekil 3 Yemen'de İnsani Durum 2018**



**Kaynak:** The Studies and Economic Media Center,2018:5

Yukardaki şekil Yemen'deki zorlu insani durumun boyutunu göstermektedir. Ülkede şu anda süren savaşın kısa vadede çözülmesi zordur ve bu savaş birçok krize ve soruna neden olmuştur. Uzmanlara göre, Yemen halkının çoğunun yoksulluk sınırının altında yaşamaktadır. 16,37 milyon insanın tıbbi hizmete ihtiyacı bulunmakta, 14 milyon insanın ise acil yardıma ihtiyacı bulunmaktadır. Kıtılığın yayılması ve susuzluk 29 milyon insanın hayatını tehdit eden gerçek bir kriz yaşanmaktadır.

### 3.6. Genel Değerlendirme

Daha önce de ifade ettiğimiz gibi Yemen Ekonomisi çeşitli krizler yaşamıştır. 1990'da ise yani Yemen birliğinden itibaren ekonomi büyük bir yükün altına girmiştir. 1992-1994 arasında genel bütçe açıkları artış göstermiş ve bütçe açığı GSYİH'nın %20'sine ulaşmıştır. Bu bütçe açığını para basarak çözmeye çalışmışlardır. Ancak bu krizin şiddetini ikiye katlamıştır. Petrol dışı ihracatın sınırlı olması nedeniyle bozulan ödemeler dengesi, dış ticaret açığı 1992-1995 yılları arasında GSYH'nin %28'i civarında gerçekleşmiştir. 1995 başında fiyatlar hızla artmaya başlamıştır ve enflasyon ise %100'e ulaşmıştır (Al-Afandi, 1997: 73).

1995 yılında Yemen hükümeti, Uluslararası Para Fonu ve Dünya Bankası'nın gözetiminde bir ekonomik reform programı uygulamaya başlamıştır. Bu program, Mart 1995'te başlayıp 2001'de ilk aşamada ve 2001-2005 arasında ikinci aşamada sona eren dört aşamada uygulanmıştır. Bu programın ana hedeflerinden bazıları şunlardır (Al-Afandi, 1997: 95-96; Al-Cezire Net, 2010):

- Piyasa güçleri (arz ve talep çerçevesinde) faaliyet gösterebilmek için ekonominin yeniden yapılandırılması
- Özel sektörün rolünü artırmak, bunun karşılığında devletin rolünü azaltmak için çalışmak
- Ulusal ekonominin küresel ekonomiye entegrasyonunu yani, rekabeti artırıp sermaye hareketini kolaylaştırmak amacıyla ticareti serbestleştirmek ve bazı mallara sübvansiyonları kaldırmak anlamına gelmektedir
- Kamu bütçe açığının azaltılması ve vergi sisteminde reform yapılması
- Enflasyonu azaltıp fazla para arzı durdurması

Bu programın neticede genel bütçe açığını %17'den %0,7'ye düşürdüğünü (1996), iyi tanımlanmış hedeflere ulaştığını ve enflasyon oranını %45'ten %20'ye düşürdüğünü (1996) söylemek mümkündür. Program aynı zamanda yerel para biriminin iyileştirilmesine ve yeni para baskısının azaltılmasına da katkıda bulunmuştur (Al-Afandi, 1997: 128-129).

Bazı uzmanlara göre ekonomik göstergelerdeki iyileşmeye rağmen bu iyileşme ekonomiyi bir bütün olarak olumlu etkilenmeyip daha ziyade kısa süreli bir iyileşme olmuş ve sonrasında işler daha da kötüye gitmeye başlamıştır. İyileşmenin bir kısmı petrol üretimindeki artıştan kaynaklanmaktadır. Dr. Hassan Farhan'a göre program, ücretleri iyileştirmede başarısız olmuş, para biriminin stratejik mallara desteği artırmaya odaklı kalmıştır. Bu, fiyat seviyesinde hafif bir iyileşme sağlamış olsa da zaman içinde yerel para biriminde önemli bir bozulmaya neden olmuştur. Diğer uzmanlar, bu programın Uluslararası Para Fonu ve Dünya Bankası'nın bazı mallara yönelik sübvansiyonların kaldırılmasının, dış dünyaya açılma hedeflerine hizmet ettiğine, bu nedenle birçok yerel malın yabancı mallarla haksız rekabet sonucu zarar gördüğüne inanmaktadır (Al-Jazeera: 2010).

## **DÜRDÜNCÜ BÖLÜM: YEMENDE KAMU HARCAMALARI EKONOMİK BÜYÜME İLİŞKİSİNİN ANALİZİ**

### **4.1. LİTERATÜR TARAMASI**

Kamu harcamaları ile ekonomik büyüme arasındaki ilişki uzun yıllardır ekonomi literatüründe önemli bir tartışma ve araştırma konusu olarak süregelmiştir. Bu kapsamda söz konusu ilişkiyi inceleyen birçok teorik ve ampirik çalışmalar iktisat yazınında bulunmaktadır. Bu ilişkiyi ele çalışmalar hem uluslararası literatürde hem Türkiye için oldukça fazla sayıda bulunmaktadır. Bu çalışmada Yemen örneğinin incelenecek olması kapsamında bu başlık altında öncelikle kamu harcamaları ile ekonomik büyüme arasındaki ilişkiyi uluslararası literatürde inceleyen çalışmalara, sonrasında bu ilişkiyi Yemen ekonomisi için inceleyen çalışmalara ilişkin literatür taramasına ve son olarak bu ilişkiyi Türkiye için analiz eden çalışmaların literatür taramasına yer verilmiştir. Ayrıca, kamu/hükümet harcamaları ile ekonomik büyüme arasındaki ilişkiyi inceleyen literatür son dönemde de giderek artış göstermektedir.

#### **4.1.1. Uluslararası Literatür Taraması**

Kamu harcamaları ile ekonomik büyüme arasındaki ilişkiyi uluslararası literatürde ele alan öncü çalışmalardan birini gerçekleştiren **Landau** (1986), 1960-1980 dönemi için 100 ülkeyi ele alarak kamu kesiminin büyüklüğüyle ekonomik büyüme arasındaki ilişkiyi panel veri yöntemiyle analiz etmiştir. Çalışmada kamu harcamalarının büyüklüğü ile ekonomik büyüme arasında negatif yönlü bir ilişkinin varlığını tespit etmiştir. Analiz bulgularına göre, askeri ve transfer harcamaları haricindeki kamu harcamalarının ekonomik büyümeye olumlu bir katkısının olmadığı, devlet yatırım harcamalarının ise ekonomik büyümeye zayıf bir katkıda bulunduğu sonucuna ulaşılmıştır.

**Ram** (1986), 115 ülke için 1960-1980 yılları arasındaki verilerle kamu harcamaları ile ekonomik büyüme arasındaki ilişkiyi panel veri metoduyla sınamıştır. Çalışmada reel kamu tüketim harcamaları ve ekonomik büyüme arasında pozitif bir ilişki olduğunu tespit etmiş ve yatay kesit analizi için gelir gruplarına göre dört kategoriye ayırdığı ülke gruplarından biri olan gelişmekte olan ülke grubunda bu pozitif ilişkinin daha güçlü olduğunu ortaya koymuştur.

**Barro** (1991), 1960-1985 dönemi boyunca 98 ülkede kişi başına GSYİH büyüme oranı ile kamu yatırımlarının GSYİH içindeki payı ve kamu harcamalarının GSYİH içindeki payı arasındaki ilişkiyi basit korelasyon yöntemiyle araştırmıştır. Analiz sonucunda kişi başına GSYİH büyüme oranı ve beşerî sermaye arasında pozitif bir ilişkinin bulunduğunu fakat kamu harcamalarının GSYİH içindeki payının ekonomik büyümeyi 56 ülke için negatif yönde etkilediğini tespit etmiştir. Ayrıca, kamu yatırımlarının GSYİH içindeki payının ekonomik büyümeyi pozitif yönde etkilediği şeklinde ampirik bir bulguya da ulaşmıştır.

**Ansari, Gordon ve Akuamoah** (1997), 1963-1988 dönemi boyunca Gana'da, 1964-1989 dönemi için ise Kenya ve Güney Afrika ülkelerinde kamu harcamaları ile ekonomik büyüme arasındaki ilişkiyi Engle-Granger koentegrasyon testi ve Granger ile Holmes-Hutton nedensellik testleriyle analiz etmişlerdir. Analizde elde edilen ampirik bulgulara göre, incelenen bu üç ülke için Wagner yasaının geçerli olmadığı sonucuna ulaşılmıştır.

**Abu-Bader ve Abu-Qarn** (2003), 1975-1998 yılları için Mısır'da, 1967-1998 yılları için İsrail'de ve 1973-1998 yılları boyunca ise Suriye'de kamu kesimi büyüklüğü ile ekonomik büyüme arasındaki ilişkiyi Johansen eşbütünleşme testi ve etki-tepki analizleriyle incelemişlerdir. Analizde sonuçlarına göre, İsrail ve Suriye ekonomilerinde kamu harcamalarından ekonomik büyümeye doğru tek yönlü fakat Mısır açısından çift yönlü negatif bir nedensellik ilişkisinin söz konusu olduğunu tespit etmişlerdir.

**Yuk** (2005), 1830-1993 dönemi boyunca yıllık verilerle İngiltere'de hükümet harcamaları, ihracat ile ekonomik büyüme ilişkisini VAR modeli, Granger nedensellik testi ve Engle-Granger eşbütünleşme testi yöntemleriyle analiz etmiştir. Analiz sonucunda ekonomik büyümenin Granger nedeninin kamu harcamaları olduğunu tespit ederek, ihracat hacmindeki artışın ekonomik büyümeye pozitif katkı sağladığını ampirik olarak kanıtlamıştır.

**Guerrero ve Parker** (2007), 1792-2004 dönemi boyunca ABD'de kamu harcamaları ve ekonomik büyüme ilişkisini eşbütünleşme testi, Granger nedensellik

testi ve Vektör Hata Düzeltme Modeli (VECM) yöntemleriyle analiz etmişlerdir. Analizde ulaşılan ampirik bulgular, Wagner hipotezinin ABD için geçerli olduğu yönünde değerlendirilmiştir.

**Narayan, Prasad ve Singh** (2008), 1970-2002 dönemine ilişkin verilerle Fiji adaları için Wagner Kanunu'nun geçerliliğini incelemek üzere kamu harcamaları ile milli gelir arasındaki ilişkiyi Johansen koentegrasyon testi ve Granger nedensellik testi teknikleriyle araştırmışlardır. Çalışmada elde edilen ampirik bulgulara göre, uzun dönemde milli gelirden kamu harcamalarına doğru bir nedensellik ilişkisinin varlığı ve Wagner Yasası'nın geçerliliği tespit edilmiştir.

**Zheng, Li ve Wang** (2010), çalışmalarında 1952-2007 dönemi boyunca yıllık verilerle Çin ekonomisi için kamu harcamaları ile ekonomik büyüme ilişkisini Wagner Kanunu çerçevesinde Granger nedensellik testi ve Smooth Time Varying (STV) modeliyle incelemişlerdir. Analiz sonuçlarına göre, Wagner Hipotezi'nin Çin ekonomisi açısından geçerli olduğunu gösteren ampirik bulgulara rastlanılmamıştır.

**Wu, Tang ve Lin** (2010), 1950-2004 yılları arasında 182 ülke için kamu harcamaları ile ekonomik büyüme ilişkisini panel Granger nedensellik testiyle sınamışlardır. Analizde elde edilen ampirik bulgular, kamu harcamaları ile ekonomik büyüme arasında bir nedensellik ilişkisinin bulunduğunu göstermiştir. Analiz sonuçları Wagner Yasası'nın genel olarak geçerli olduğunu ve devletin ekonomik büyümeye sunacağı pozitif katkı açısından önemini ortaya koymuştur.

**Ebaidalla** (2013), 1970-2008 dönemi boyunca yıllık verilerle Sudan için kamu harcamaları ile ekonomik büyüme arasında bir ilişki olup olmadığını Hata Düzeltme Modeli (ECM) ve Granger nedensellik testiyle araştırmıştır. Analizde kamu harcamaları ile milli gelir arasında uzun dönemde bir ilişkinin var olduğu tespit edilmiştir. Elde edilen bu ampirik bulgular doğrultusunda, Keynes hipotezinin Sudan ekonomisi açısından geçerli olduğu sonucuna varılmıştır.

**Oladele, Mah ve Mongale** (2017), 1980-2014 dönemi boyunca yıllık verileri kullanarak Güney Afrika için kamu harcamaları ve ekonomik büyüme arasındaki ilişkinin varlığını eşbütünleşme testi ve Vektör Hata Düzeltme Modeli (VECM) yöntemleriyle analiz etmiştir. Analizlerinde özel tüketim harcamaları ile döviz kuru

değişkenlerine de yer vermişlerdir. Yapılan analizlerde elde edilen ampirik bulgulara göre, kamu harcamaları ile ekonomik büyüme arasında pozitif ve zayıf olmayan bir ilişkinin var olduğu, döviz kuru ile ekonomik büyüme arasında ise olumlu bir ilişkinin bulunduğu tespit edilmiştir.

#### 4.1.2. Yemen Üzerine Literatür Taraması

Ekonomik büyüme ile kamu harcamaları ilişkisini inceleyen önemli çalışmalardan birisi **Chemingui M.** (2007), tarafından yapılmıştır. Çalışmada 1998-2016 dönemi için Yemen’de kamu harcamalarındaki artışın Yemen’deki ekonomik büyümeye katkısına ve yoksulluğun azaltılmasına ilişkin temel bir senaryo/durum tahmini ortaya konmaya çalışılmıştır. Çalışmada kullanılan GSYİH, tarım harcamaları, eğitim harcamaları ve sağlık harcamaları değişkenleri dinamik Hesaplanabilir Genel Denge (Computable General Equilibrium, CGE) modeliyle analiz edilmiştir. Analizde elde edilen ampirik bulgulara göre, Yemen ekonomisi kapsamında sağlık ve eğitim harcamalarının ekonomik büyüme üzerinde olumlu bir etki oluşturduğu ve dolayısıyla yoksulluk düzeyini düşürebildiği sonucuna ulaşılmıştır.

**Musibah, A.S, Shahzad, A. ve Fadzil, F.H.B.** (2015), 1990-2013 dönemi boyunca yıllık verilerle yabancı yatırımların Yemen ekonomisinin büyümesi üzerine etkisini hiyerarşik çoklu doğrusal regresyon yöntemiyle incelemişlerdir. Analizde doğrudan yabancı yatırımlar, GSYİH büyüme oranı, döviz kuru, enflasyon oranı, GSMH, ödemeler dengesi, siyasi istikrarlık endeksi değişkenleri kullanılmıştır. Analiz sonuçları, Yemen için siyasi istikrarın yabancı yatırımların temel belirleyicilerinden biri olduğunu ortaya koymuştur. Ayrıca, döviz kuru ile GSMH arasındaki ilişki ülkedeki siyasal sisteminin istikrarlık seviyesinden oldukça etkilenmekte olup, aşırı duyarlılık gösterdiği tespit edilmiştir.

Bir diğer çalışmada **Alhawiri, M. A.** (2016) tarafından Yemen ekonomisi için yapılmıştır. Çalışmada GSYİH, eğitim harcamaları, sağlık harcamaları ve sosyal harcamalar değişkenlerinin 1996 ile 2014 dönemi için yıllık verilerle eşbütünleşme testi ve Hata Düzeltme Modeli (Error Correction Model, ECM) analizleri gerçekleştirilmiştir. Çalışmada elde edilen ampirik bulgulara göre, ekonomik

büyüme ile eğitim harcamaları arasındaki ilişkinin zayıf olduğu tespit edilmiştir. Çalışmada ulaşılan bu sonuçlar doğrultusunda, Yemen ekonomisi için gelecek dönemlere ilişkin eğitim ve sağlık harcamalarına daha fazla önem verilmesi önerisinde bulunulmuştur.

**Alomaisi, Shmaileh ve Schomacker** (2016), 1996-2013 döneminde Yemen’de kamu yönetim boyutlarının ekonomik büyüme üzerine etkilerini En Küçük Kareler (EKK) metoduyla incelemişlerdir. Çalışmada oluşturulan liner regresyonda hesap verilebilirlik, yolsuzluk kontrolü, hükümetin etkinliği, politik istikrar endeksi, kalite düzenleyici ve hukukun üstünlüğü değişkenleri bağımsız değişken olarak, reel GSYİH ise bağımlı değişken olarak kullanılmıştır. Analizlerde elde edilen bulgular ışığında, Yemen’de politik istikrarsızlık endeksi ile hukukun üstünlüğü göstergelerinin ekonomik büyüme üzerinde oldukça önemli bir rol oynadığı saptanmış ve bu iki değişkendeki istikrarın ile iyileştirmelerin ekonomik büyümeye pozitif bir katkı sunacağı düşünülmüştür.

**Bahattab, Azam, Gavrila ve Emirullah** (2016), yaptıkları çalışmada 2003-2014 döneminde Yemen ekonomisi özelinde yabancı sermaye akışının ekonomik büyüme üzerine etkisini En Küçük Kareler (EKK) yöntemiyle araştırmışlardır. Analizde doğrudan yabancı yatırımlar, resmi kalkınma yardımı, yurtdışında çalışan işçilerin Yemen’e gönderdikleri döviz havaleleri, GSYİH ve kurumsal faktörler olarak yolsuzluk ve politik istikrar endeksi değişkenleri kullanılmıştır. Analiz sonuçlarına göre, doğrudan yabancı yatırım akışı ile resmi kalkınma yardımının ekonomik büyümeyi olumlu etkilediği fakat işçi dövizlerinin ekonomik büyüme üzerinde negatif bir etkiye yol açtığı saptanmıştır. Ayrıca, kurumsal faktörleri temsilen analizde yer alan yolsuzluk ve politik istikrar endeksi değişkenleri ile ekonomik büyüme arasında anlamlılığı sorgulanabilecek zayıf bir ilişki olduğu tespit edilmiştir.

**Badeeb ve Lean** (2017), yaptıkları çalışmada 1982-2012 dönemine ait verilerle Yemen ekonomisinin petrole olan bağımlılığının finansal gelişme ve ekonomik büyüme ilişkisi üzerinde negatif bir etkisinin olup olmadığını eşbütünleşme testi ve Vektör Hata Düzeltme Modeli (VECM) yöntemi ve Granger

nedensellik testiyle araştırmışlardır. Analizde finansal gelişmeyi temsilen yurtiçi özel sektör kredilerinin GSYİH içindeki payı, kişi başına GSYİH, beşeri sermaye göstergesi olarak eğitim düzeyi, petrol gelirleri, kamu harcamaları ve finansal gelişmeyi temsil eden değişken ile petrol bağımlılığını ilişkisini temsil eden etkileşim değişkenleri kullanılmıştır. Analizde elde edilen ampirik bulgular ışığında, finansal gelişme ile petrole bağımlılık arasındaki etkileşim teriminin olumsuz işaretli olması dolayısıyla da petrol bağımlılığındaki artış sonucunda finansal kalkınmanın ekonomik büyüme üzerindeki olumlu etkisinin azaldığı tespit edilmiştir. Ayrıca, ele alınan dönemde Yemen’de finansal gelişmeden ekonomik büyümeye doğru tek yönlü bir nedenselliğin olduğu saptanmıştır.

Yemen ekonomisi için önemli bir diğer çalışma da **Baswed, S.A.M. (2017)** tarafından yapılmıştır. Çalışmada Yemen’de 1990-2014 yılları arasında yıllık veri kullanılarak kamu harcamaları ve ekonomik büyüme ilişkisinin var olup olmadığı ve ilişkinin yönü ile gücü En Küçük Kareler (EKK) yöntemiyle araştırılmıştır. Analizde GSYİH, tüketim harcamaları ve yatırım harcamaları değişkenleri kullanılmıştır. Analizde, kamu harcamalarından ekonomik büyümeye doğru tek yönlü ve pozitif bir ilişkinin varlığı tespit edilmiştir. Ulaşılan bulgular, Keynesyen görüşün Yemen ekonomisi için geçerli olduğunu ampirik olarak göstermiştir. Bu bulgular ışığında çalışmada, Yemen için yalnızca petrol geliriyle kamu harcamalarının finanse edilmemesi gerektiği ve beraberinde farklı gelir türlerinin de oluşturulmasının gerekliliği vurgulanarak Yemen ekonomisi açısından daha istikrarlı bir ekonomik büyümeye trendinin yakalanabileceği önerisinde bulunulmuştur.

#### 4.1.3. Türkiye Üzerine Literatür Taraması

**Kar ve Taban (2003)**, 1971-2000 dönemi için yıllık verilerle Türkiye’de kamu harcama çeşitlerinin ekonomik büyüme üzerine etkisini eşbütünleşme testi ve Hata Düzeltme Modeli (ECM) yöntemleriyle araştırmışlardır. Analiz sonuçlarına göre, Türkiye’de eğitim ve sosyal güvenlik harcamalarının ekonomik büyümeye pozitif katkı sağladığı fakat sağlık harcamalarının ekonomik büyüme üzerinde negatif bir etkiye neden olduğu ve altyapı harcamalarının ise ekonomik büyümeye herhangi bir katkısının bulunmadığı tespit edilmiştir.

**Işık ve Alagöz** (2005), 1985-2003 döneminde yıllık verilerle Türkiye’de Wagner Hipotezi’nin geçerliliğini Johansen eşbütünleşme ve Granger nedensellik testi yaklaşımlarıyla araştırmışlardır. Analizde reel kamu harcamaları ile reel GSYİH değişkenlerini kullanarak beş farklı model kurmuşlardır. Analiz sonucunda nedenselliğin ekonomik büyümeden kamu harcamalarına doğru tek yönlü olduğu şeklindeki ampirik bulguya ulaşılmıştır. Elde edilen bu ampirik bulgu, Wagner Hipotezi’nin Türkiye’de geçerli olduğunu göstermiştir.

**Başar, Aksu, Temurlenk ve Polat** (2009), çalışmalarında 1975-2005 dönemi boyunca yıllık verilerle Türkiye için kamu harcamaları ile ekonomik büyüme ilişkisini Wagner Yasası ve Keynes Hipotezi yaklaşımları çerçevesinde ARDL sınır testi yöntemiyle incelemişlerdir. Analiz sonuçlarına göre, Türkiye’de Wagner Yasası’nın geçerli olmadığı ve kamu harcamalarının ekonomik büyümeye pozitif bir katkısı olmadığını dolayısıyla Keynes Hipotezi’nin Türkiye’de geçerli olmadığını tespit etmişlerdir.

**Gül ve Yavuz** (2011), 1963-2008 dönemine ait verilerle Türkiye için kamu harcamaları ile ekonomik büyüme ilişkisini eşbütünleşme testi ve Granger nedensellik testi yöntemleriyle incelemişlerdir. Analizde kamu harcamaları, cari harcamalar, yatırım harcamaları, transfer harcamaları ve ekonomik büyüme değişkenleri kullanılmıştır. Analiz bulgularına göre, kamu harcamaları ile cari, yatırım ve transfer harcamalarından ekonomik büyümeye doğru tek yönlü bir nedensellik ilişkisinin olduğu ve dolayısıyla Türkiye’de Keynes Hipotezi’nin geçerli olduğu sonucu saptanmıştır.

**Yüksel ve Songur** (2011), 1980-2010 dönemi kapsamında yıllık verilerle Türkiye’de kamu harcamalarının bileşenlerinin ekonomik büyüme üzerine etkisini Engle-Granger eşbütünleşme ve Granger nedensellik testi yöntemleriyle analiz etmişlerdir. Çalışmada GSYİH, cari harcamalar, yatırım harcamaları, borç faiz ödemeleri, diğer transfer harcamaları ve kamu harcamaları değişkenleri kullanılmıştır. Analizlerde elde edilen ampirik bulgulara göre, borç faiz ödemeleri dışındaki bütün değişkenler ile ekonomik büyüme arasında uzun dönemli bir ilişkinin

var olduđu ve kamu harcamaları ile cari harcamalardan ekonomik büyüme doğru tek yönlü bir nedensellik ilişkisinin olduđu saptanmıştır.

**Mızrak ve Üçler** (2012), 1970-2009 dönemi için Türkiye’de kamu harcamalarının ekonomik büyüme katkısını eşbütünleşme testi ve ARDL sınır testi yöntemleriyle araştırmışlardır. Analizde istihdam oranı, cari harcamalar, yatırım harcamaları, transfer harcamaları, özel sektör yatırım harcamaları ve reel GSMH değişkenleri yer almıştır. Analiz sonucunda cari harcamaların, yatırım harcamaları ve özel sektör yatırım harcamalarının ekonomik büyüme pozitif bir katkı sağladığı tespit edilmiştir.

**Timur ve Albayrak** (2016), 1998-2015 dönemi boyunca çeyreklik verilerle Türkiye’de kamu harcamaları ile ekonomik büyüme ilişkisini Wagner Yasası kapsamında Johansen-Juselius eşbütünleşme testi ve Granger nedensellik testi yaklaşımlarıyla analiz etmişlerdir. Analizde elde edilen bulgulara göre, çalışmada ele alınan dönemde Türkiye özelinde Wagner Yasası’nın geçerli olmadığı sonucuna ulaşılmıştır.

**Özpençe İdikut** (2017), 1980-2015 dönemi için Türkiye’de kamu harcamaları, vergi gelirleri ve ekonomik büyüme ilişkisi Granger nedensellik testiyle araştırılmıştır. Analiz sonuçlarına göre, ekonomik büyüme ve vergi gelirlerinin kamu harcamalarının granger nedeni olduğu, diğer taraftan kamu harcamaları ile vergi gelirleri arasında çift yönlü nedensellik ilişkisinin var olduğu tespit edilmiştir.

**İyidoğan Varol ve Turan** (2017), 1998-2015 dönemi için Türkiye’de kamu kesimi büyüklüğünün ekonomik büyüme üzerindeki etkisini Eşik Regresyon (Threshold Regression) analiz yöntemiyle analiz etmişlerdir. Araştırmacılar elde ettikleri ampirik bulgular ışığında, Türkiye ekonomisi özelinde kamu kesimi büyüklüğünün belirli bir seviyeden sonra (%16.5) ekonomik büyümeyi negatif yönde etkilediğini saptamışlardır.

**Tuğcu ve Gülşen** (2018), 1980-2014 dönemine ait yıllık verileri kullanarak Türkiye’de kamu harcamalarının ekonomik büyüme üzerinde neden olabileceği asimetrik etkileri Asimetrik Gecikmesi Dağıtılmış Otoregresif Model (NARDL)

yöntemiyle analiz etmişlerdir. Analizde reel GSYİH büyüme hızı ve konsolide bütçe harcamaları değişkenlerine yer verilmiştir. Analiz sonuçları, seçili değişkenler üzerinden ampirik kanıtlar çerçevesinde kamu harcamaları ile ekonomik büyüme arasında asimetrik bir ilişki olduğunu göstermiştir. İki değişken arasında var olan bu asimetrik ilişki neticesinde kamu harcamalarında gerçekleşen bir azalmanın kısa dönemde reel büyüme üzerinde pozitif bir etki meydana getirdiği, uzun dönemde ise reel büyüme üzerinde azaltıcı, negatif yönlü bir etkiye yol açtığı tespit edilmiştir.

#### 4.2. METODOLOJİ VE AMPİRİK SONUÇLAR

Bu çalışmada Yemen ekonomisinde 1989-2019 döneminde kamu harcamalarının ekonomik büyüme üzerindeki etkisi pozitif ve negatif şokları dikkate alınarak zaman serisi ile incelenmektedir. Kamu harcamaları (GOV) ve gayrisafi yurtiçi hasıla (GDP) değişkenleri milyar Amerika Doları cinsinden alınmıştır. Her iki değişkenin doğal logaritması alınmıştır. Kamu harcamaları (GOV) ve gayrisafi yurtiçi hasıla değişkenleri Birleşmiş Milletler veri dağıtım sisteminden (<https://unstats.un.org/unsd/snaama/CountryProfile?ccode=887>) elde edilmiştir.

**Tablo 8 Korelasyonlar ve Tanımlayıcı İstatistikler**

	lnGOV	lnGDP	Ortalama	Standart Sapma	Çarpıklık	Basıklık	Jarque-Bera
lnGOV	1	-	15.705	0.557	-1.209	5.126	13.395 (0.00)***
lnGDP	0.141	1	16.031	0.443	-0.285	1.813	2.240 (0.326)

Parantez içindeki değerler asimptotik olarak olasılık değerlerini göstermektedir. \*\*\*, \*\* ve \* değerleri sırasıyla %1, %5 ve %10 anlam seviyelerinde alternatif hipotezin kabul edildiğini göstermektedir.

Tablo 8'de yer alan korelasyon katsayısına göre kamu harcamaları ve gayrisafi yurtiçi hasıla arasında zayıf fakat pozitif bir korelasyon bulunmaktadır. Kamu harcamalarının standart sapması gayrisafi yurtiçi hasıladan daha büyüktür. Kamu harcamaları ve gayrisafi yurtiçi hasıla değişkenlerinin dağılımı sola çarpıktır. Buna karşın kamu harcamaları değişkeninin kuyruk dağılımı dik ve gayrisafi yurtiçi hasılanın kuyruk dağılımı ise basıktır. Jarque-Bera testinde ise durum farklılık göstermektedir. Kamu harcamaları değişkeni %1 anlam seviyesinde normal dağılım göstermemektedir. Ancak gayrisafi yurtiçi hasıla değişkeni normal dağılıma sahiptir.

Ampirik analiz periyodu uzun bir dönemi kapsadığı için kamu harcamaları ve gayrisafi yurtiçi hasıla değişkenleri içsel ve dışsal şokların etkisinde kalmış olabilir. Bu etkinin tespit edilmesi ve varsa etkisinin kaldırılmasında birim kök testleri kullanılmaktadır. Araştırmada kullanılan birim kök testleri yapısal kırılmaları dikkate almamaktadır. Araştırmada iki farklı birim kök testleri kullanılmaktadır. Söz konusu birim kök testleri Dickey-Fuller (1981) ve Phillips ve Perron (1988) tarafından geliştirilen birim kök testleridir.

#### 4.2.1. Dickey-Fuller (1981) Doğrusal ve Yapısal Kırılmaları Dikkate Almayan Birim Kök Testi

Dickey-Fuller (1981) tarafından geliştirilen doğrusal birim kök testinde 1. dereceden otoregresif (AR, autoregressive) süreci dikkate alınmaktadır. Dickey-Fuller (1981) tarafından geliştirilen birim kök testinde p gecikme uzunluğu ise otoregresif AR(p) modelinde temel hipotez otoregresif eşbütünleşik hareketli ortalama ARIMA(p,1,0) (autoregressive integrated moving average) süreci dikkate alınmaktadır. Alternatif hipotezde ise ARIMA(p+1,0,0) durağan dolayısıyla birim kök olmayan süreç dikkate alınmaktadır. (Qiaoping ve Xiaodong, 2007). Aşağıda verilen üç regresyonda hata terimlerinin normal dağılım gösterdiği dolayısıyla bağımsız özdeş dağılımı (independent identically distributed) dağıldığı varsayılarak (Lau, 2009);

$$\Delta y_t = \gamma y_{t-1} + \sum_{i=2}^p \beta_i \Delta y_{t-i+1} + \varepsilon_t \quad (1)$$

$$\Delta y_t = c + \gamma y_{t-1} + \sum_{i=2}^p \beta_i \Delta y_{t-i+1} + \varepsilon_t \quad (2)$$

$$\Delta y_t = c + \gamma y_{t-1} + \delta_2 t + \sum_{i=2}^p \beta_i \Delta y_{t-i+1} + \varepsilon_t \quad (3)$$

Üç regresyon arasında ilki regresyon sabit terimsiz ve trend değişkeninin olmadığı modeli, ikincisi sadece sabit terimin yer aldığı modeli, üçüncüsü regresyon ise sabit terim ve trend değişkeninin yer aldığı modeli göstermektedir. Dickey-Fuller (1981) doğrusal ve yapısal kırılmaları dikkate almayan birim kök testinde regresyonların sağ tarafında bulunan bağımlı değişkenlerin bir önceki dönem

gecikmeli deęerinin ( $y_{t-1}$ ) parametresi olan  $\gamma$  nın birden küçük olup olmadığını test edilmektedir. Eęer parametre testinde alternatif hipotezin kabul edilirse  $y_t$  deęişkeninin duraęan olduęu dolayısıyla birim kök taşımadıęına karar verilmektedir. Dickey-Fuller (1981) doğrusal ve yapısal kırılmaları dikkate almayan birim kök testinde limit daęılımlarını oraya koymuş fakat MacKinnon (1991,1996) sonlu örneklem için kritik deęerleri ortaya koymuştur.

#### **4.2.2. Phillips ve Perron (1988, PP) Doğrusal Ve Yapısal Kırılmaları Dikkate Almayan Birim Kök Testi**

Phillips ve Perron (1988) 'e tarafından geliştirilen ve doğrusal ve yapısal kırılmaları dikkate almayan birim kök testine göre Augmented Dickey-Fuller (1981) tarafından geliştirilen birim kök testi uygulanırken, varyanslar sabit alınmış ve hata terimleri ise normal daęıldığı öne sürülmüştür. Schmidt ve Phillips (1992) göre varyansların sabit olduęunun varsayılması ve hata terimlerinin birbirleri ile arasında korelasyon bulunup bulunmadıęının dikkate alınmasını gerektirmektedir. Phillips ve Perron (1988) tarafından geliştirilen ve doğrusal ve yapısal kırılmaları dikkate almayan birim kök testi Dickey-Fuller (1981) tarafından geliştirilen ve doğrusal ve yapısal kırılmaları dikkate almayan birim kök testine göre nispeten daha esnek bir yapıdadır. Ayrıca hata terimlerinde herhangi bir kısıtlama bulunmamaktadır. Phillips Perron (1988, PP) tarafından geliştirilen ve doğrusal ve yapısal kırılmaları dikkate almayan birim kök testinde hata terimlerinin daęılımı heterojen bir yapıdadır. Ayrıca Phillips Perron (1988, PP) tarafından geliştirilen ve doğrusal ve yapısal kırılmaları dikkate almayan birim kök testinde hata terimlerinin aralarında zayıf ilişki bulunmaktadır, Genişletilmiş Dickey-Fuller (1981) tarafından geliştirilen ve doğrusal ve yapısal kırılmaları dikkate almayan birim kök testinde ise hatalar birbirinden bağımsız ve homojendir. Phillips ve Perron (1988, PP) tarafından geliştirilen ve doğrusal ve yapısal kırılmaları dikkate almayan birim kök testi ile Genişletilmiş Dickey-Fuller (1981) tarafından geliştirilen ve doğrusal ve yapısal kırılmaları dikkate almayan birim kök testi arasındaki temel fark bağımlı deęişkenin geçmiş deęerinin, alternatif formlardan hiçbirinde yer almamasıdır (Schwet, 2002).

Phillips ve Perron (1988, PP) tarafından geliştirilen ve doğrusal ve yapısal kırılmaları dikkate almayan birim kök testi için 1. derece otoregresif modeli AR(1) süreci (4) nolu regresyonda yer almaktadır.

$$y_t = \mu + \alpha y_{t-1} + \varepsilon_t$$

$$(1 - \alpha L)y_t = \mu + \varepsilon_t \quad (4)$$

Regresyonlarda  $t=1,2,\dots,T$  zaman indisini ifade etmektedir. Bu regresyonlarda birim kök testi için  $1/\alpha$  test edilmektedir.  $\alpha$  ifadesinin bire eşit olması değişkende birim kök olduğunu ifade eder. Phillips ve Perron (1988, PP) tarafından geliştirilen ve doğrusal ve yapısal kırılmaları dikkate almayan birim kök testi  $T(\hat{\alpha}-1)$  dağılmaktadır.

Phillips ve Perron (1988, PP) tarafından geliştirilen ve doğrusal ve yapısal kırılmaları dikkate almayan birim kök testinde Genişletilmiş Dickey-Fuller (1981) tarafından geliştirilen ve doğrusal ve yapısal kırılmaları dikkate almayan birim kök testi gibi yardımcı regresyonları sabit terimsiz ve trend değişkeninin olmadığı modeli, ikincisi sadece sabit terimin yer aldığı modeli, üçüncüsü regresyon ise sabit terim ve trend değişkeninin yer aldığı üç şekilde ortaya koymaktadır.

Kritik tablo değerleri sabit terimsiz ve trend değişkeninin olmadığı modeli, ikincisi sadece sabit terimin yer aldığı modeli, üçüncüsü regresyon ise sabit terim ve trend değişkeninin yer aldığı üç farklı şekilde oluşturulmaktadır (Schmidt ve Lee, 1991).

Genişletilmiş Dickey-Fuller (1981) tarafından geliştirilen ve doğrusal ve yapısal kırılmaları dikkate almayan birim kök testi için kullanılan karar süreçleri Phillips ve Perron (1988, PP) tarafından geliştirilen ve doğrusal ve yapısal kırılmaları dikkate almayan birim kök testi versiyonu ( $Z$ ) ile ifade edilmektedir. Genişletilmiş Dickey-Fuller (1981) tarafından geliştirilen ve doğrusal ve yapısal kırılmaları dikkate almayan birim kök testinde sabit terimsiz ve trend değişkeninin olmadığı modelin testinde  $\hat{\tau}$  kullanılırken, Phillips ve Perron (1988, PP) tarafından geliştirilen ve doğrusal ve yapısal kırılmaları dikkate almayan birim kök testinde  $Z_\alpha$

kullanılmaktadır. (5) nolu regresyonda PP (1988) testi için 1. birinci derece AR(1) süreci (6) nolu regresyonda ise testte kullanılan formül ifade edilmektedir.

$$y_t = \alpha y_{t-1} + \varepsilon_t \quad (5)$$

$$Z_\alpha = T(\alpha - 1) - CF \quad (6)$$

Regresyon (6)'de bulunan CF (Correction Factor) ifadesine düzeltme faktörü denilmektedir. CF'nin nasıl elde edildiği (6)'da ifade edilmektedir.

$$CF = \frac{0.5(s_{Tl}^2 - s_\varepsilon^2)}{\sum_{t=2}^T (y_{t-1} - \bar{y}_{-1})^2 / T^2} \quad (7)$$

CF ile ifade edilen düzeltme faktöründe öncelikle  $\sigma_\varepsilon^2$  hata teriminin varyansı ve daha sonra  $\sigma^2$  uzun dönem varyansı bulunmaktadır. Varyansların bulunamazsa eğer bunların yerine;  $\sigma_\varepsilon^2$  için  $s_\varepsilon^2$ ,  $\sigma^2$  için  $s_{Tl}^2$  (8) ve (9) nolu regresyonlardaki gibi elde edilmektedir.

$$s_\varepsilon^2 = T^{-1} \sum_{t=1}^T \hat{\varepsilon}_t^2 \quad (8)$$

$$s_{Tl}^2 = s_\varepsilon^2 + 2 \sum_{s=1}^l w_{sl} \sum \hat{\varepsilon}_t \hat{\varepsilon}_{t-s} / T \quad (9)$$

Ayrıca;  $w_{sl}$ ,  $\bar{y}_{-1}$  ve  $\hat{\varepsilon}_t$  (10), (11), (12) numaralı denklemlerde bulunmaktadır.

$$w_{sl} = 1 - s / (l + 1) \quad (10)$$

$$\bar{y}_{-1} = \sum_{t=2}^T y_t / (T - 1) \quad (11)$$

$$\hat{\varepsilon}_t = y_t - \hat{\alpha} y_{t-1} \quad (12)$$

Phillips-Perron (1988) tarafından geliştirilen ve doğrusal ve yapısal kırılmaları dikkate almayan birim kök testinde, test istatistikleri asimptotik dağılımı için otokorelasyon parametreleri etkilenmesi diye t-istatistiğinin dönüştürülmüştür. Bu dönüştürülme sonrası biçimi denklem (13)'da ki gibi bulunmaktadır.

$$Z_t = \left( \sum_{t=2}^T y_{t-1}^2 \right)^{1/2} \frac{\hat{\alpha} - 1}{s_{Tl}} - (1/2) \frac{s_{Tl}^2 - s_{\varepsilon}^2}{\left[ s_{Tl}^2 \left( T^{-2} \sum_{t=2}^T y_{t-1}^2 \right)^{1/2} \right]} \quad (13)$$

Phillips-Perron (1988) tarafından geliştirilen ve doğrusal ve yapısal kırılmaları dikkate almayan birim kök testi için ele alınan sınırlı gecikme parametresi  $l$  gerçekte otokorelasyon fonksiyonu için bulunarak ortaya konulmaktadır. Elde edilen otokorelasyon paramteresine tam olarak nihai gecikme değeri bulunmaktadır (Hamori ve Tokihisa, 1997).

**Tablo 9 ADF (1981) ve PP (1988) Birim Kök testi Sonuçları**

		<i>Değişkenler</i>	ADF	PP	ADF	PP
<i>Düzey</i>	<i>Sabit</i>	<b>lnGOV</b>	-6.685 (0)	-6.693 (2)	-5.076 (3)	-35.453 (26)
			[0.00]***	[0.00]***	[0.00]***	[0.00]***
	<b>lnGDP</b>	-5.066 (0)	-5.201 (3)	-11.997 (0)	-16.320 (5)	
		[0.00]***	[0.00]***	[0.00]***	[0.00]***	
<i>Sabit+Trend</i>	<b>lnGOV</b>		-6.567 (0)	-6.575 (2)	-4.956 (3)	-34.256 (25)
			[0.00]***	[0.00]***	[0.00]***	[0.00]***
	<b>lnGDP</b>	-5.396 (0)	-5.440 (3)	-11.793 (0)	-17.770 (6)	
		[0.00]***	[0.00]***	[0.00]***	[0.00]***	

**Not:** \*\*\*,\*\* ve \* değerleri sırasıyla %1, %5 ve %10 anlam seviyelerinde serilerin durağanlıklarını göstermektedir.

Genişletilmiş Dickey-Fuller (1981) ve Phillips-Perron (1988) tarafından geliştirilen birim kök test sonuçları Tablo 9'da yer almaktadır. Hem kamu harcamaları hem de gayrisafi yurtiçi hasıla değişkenleri oransal olarak kullanılmadığı için düzey değerinde durağandır. Pozitif ve negatif bileşenleri dikkate alan gecikmesi dağıtılmış otoregresyon modeli yardımıyla kamu harcamalarının pozitif ve negatif bileşenlerinin gayrisafi yurtiçi hasıla üzerindeki etkisi ortaya konulabilmektedir. Asimetrik gecikmesi dağıtılmış otoregresif model (NARDL) ;

$$GDP_t = \beta_0 + \beta_{1p} \ln GDP_{t-p} + \beta_{2p} GOV_{t-p}^+ + \beta_{3p} GOV_{t-p}^- + \beta_4 ECT(-1) + \varepsilon_t$$

(14)

Olarak ortaya modellenmektedir.  $\beta_2$  parametresi kamu harcamalarının pozitif bileşeninin gayrisafi yurtiçi hasıla üzerindeki etkisini,  $\beta_3$  parametresi kamu harcamalarının negatif bileşeninin gayrisafi yurtiçi hasıla üzerindeki etkisini ve  $\beta_4$  modele ait hata düzeltme parametresini ifade etmektedir.

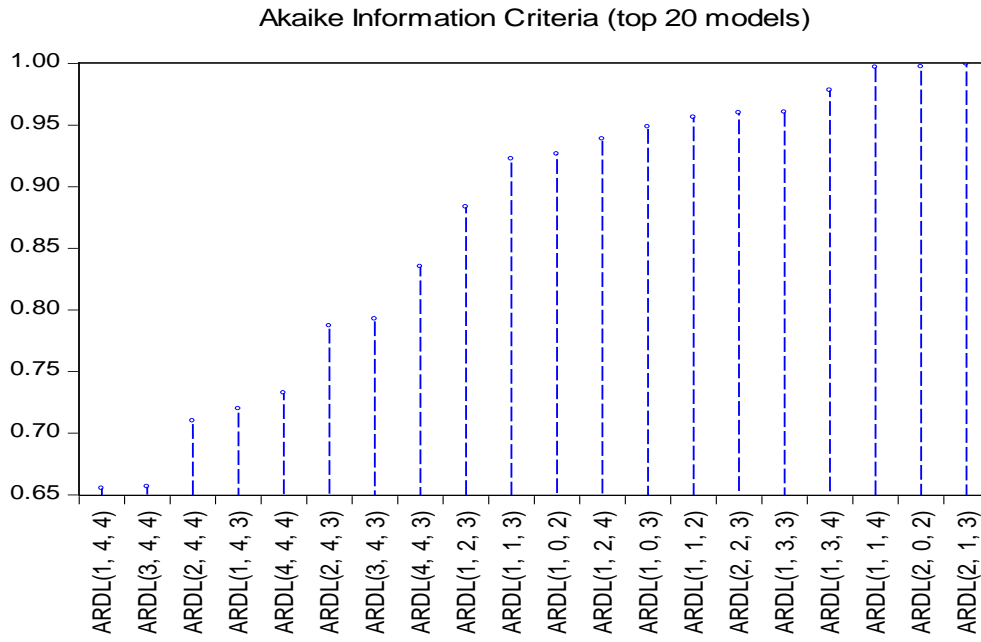
#### 4.2.3. Asimetrik ARDL Sınır Testi

**Tablo 10 Asimetrik ARDL Sınır Testi Sonuçları**

	F İstatistiği	k
	9.642	2
	I(0)	I(1)
%10 Kritik Değer	2.63	3.35
%5 Kritik Değer	3.1	3.87
%1 Kritik Değer	4.13	5

İlk olarak kamu harcamaları ve gayrisafi yurtiçi hasıla değişkenleri arasında uzun dönemli ilişki olup olmadığını ortaya koymak gerekmektedir. Eğer hesaplanan F istatistiği %1, %5 ve %10 kritik değerlerinde büyük ise kamu harcamaları ve gayrisafi yurtiçi hasıla değişkenleri arasında uzun dönemli ilişki bulunduğu, I(0) ve I(1) kritik değerleri arasında ise kararsız bölgeyi, I(0)'dan küçük ise kamu harcamaları ve gayrisafi yurtiçi hasıla değişkenleri arasında uzun dönemli ilişki olmadığını ifade etmektedir (Asumadu-Sarkodie ve Owusu, 2016). Shin vd. (2014) tarafından geliştirilen asimetrik gecikmesi dağıtılmış oto regresyon (NARDL) modeli uygulanmaktadır. Tablo 10'de bulunan sınır (bounds) testi sonuçlarına göre %1 anlam düzeyinde kamu harcamalarının pozitif ve negatif bileşenleri ile gayrisafi yurtiçi hasıla arasında asimetrik bir uzun dönemli eşbütünleşme ilişkisi bulunmaktadır.

**Grafik 4 Akaike Bilgi Kriterine Göre ARDL(1,4,4) Modeli Tercihi**



Akaike Bilgi Kriterinin en küçük olduğu göre NARDL(1,4,4) modeli tercih edilmektedir. Buna göre gayrisafi yurtiçi hasıla bir dönem gecikmesi, kamu harcamalarının pozitif bileşenin 4 dönem gecikmesi, kamu harcamalarının negatif bileşenin 4 dönem gecikmesi ve sabit terim modelde yer almaktadır.

#### 4.2.4. NARDL(1,4,4) Modeli

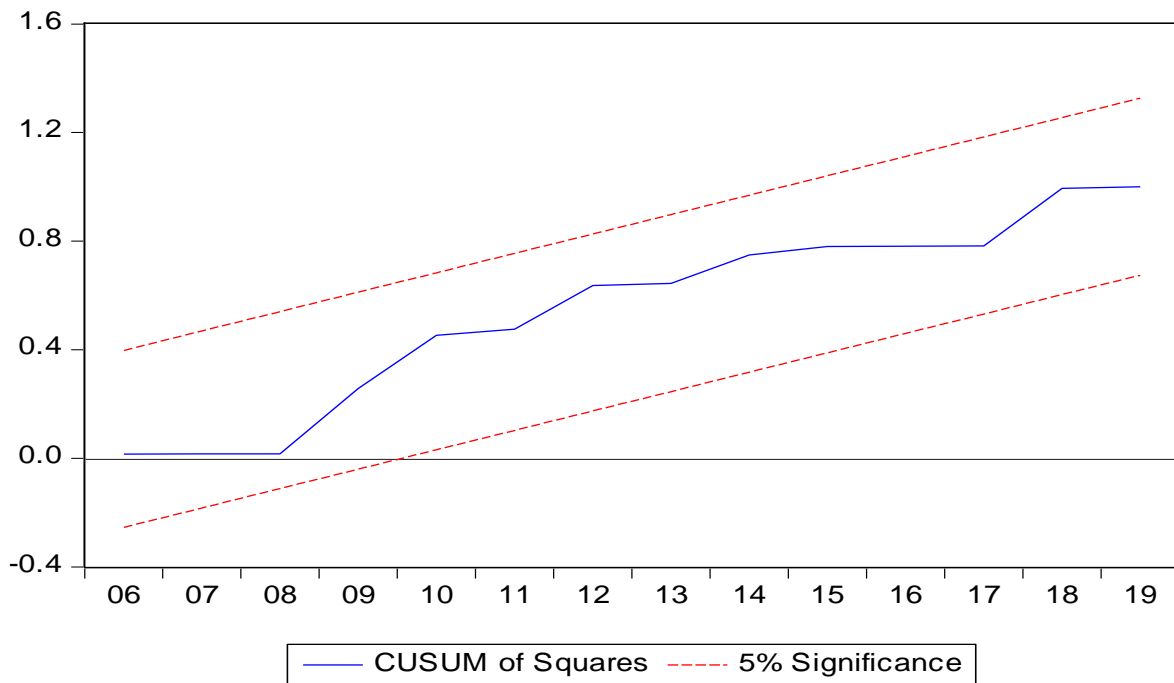
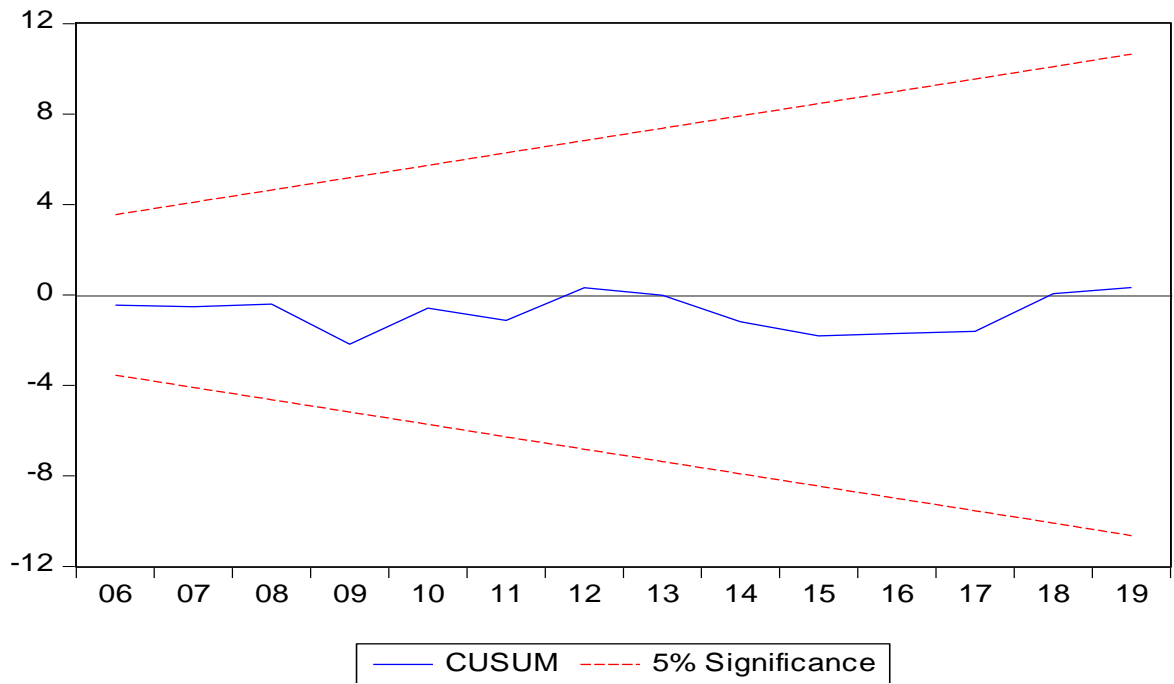
**Tablo 11 NARDL(1,4,4) Modeli Kısa Dönem Tahmin Sonuçları**

Değişken	Katsayı	Olasılık Değeri
lnGDP(-1)	-0.236	0.277
lnGOV <sup>+</sup>	-0.483	0.025**
lnGOV <sup>+</sup> (-1)	-0.411	0.060*
lnGOV <sup>+</sup> (-2)	-0.482	0.046**
lnGOV <sup>+</sup> (-3)	-0.045	0.834
lnGOV <sup>+</sup> (-4)	-0.347	0.020**
lnGOV <sup>-</sup>	-0.224	0.129
lnGOV <sup>-</sup> (-1)	-0.0002	0.999
lnGOV <sup>-</sup> (-2)	-0.439	0.068*
lnGOV <sup>-</sup> (-3)	-0.874	0.00***
lnGOV <sup>-</sup> (-4)	-0.326	0.166
Sabit Terim	19.925	0.00***
F		
Stat(prob)=3.693	AIC=0.655	SC=1.235
(0.012)**		

**Not:** \*\*\*,\*\* ve \* değerleri sırasıyla %1, %5 ve %10 anlam seviyelerinde parametrelerin istatistiksel olarak anlamlı oldukları seviyeleri ifade etmektedir.

Akaike Bilgi Kriterinin en küçük olduğu göre NARDL(1,4,4) modelinin yer aldığı bu tabloya göre kamu harcamalarının pozitif bileşeninin cari dönem değeri, (-1) ve (-2) dönem değerleri istatistiksel olarak anlamlıdır. Kamu harcamalarının negatif bileşeninin (-3) ve (-4) dönem değerleri istatistiksel olarak anlamlıdır. Ayrıca sabit terimde %1 anlam seviyesinde istatistiksel olarak anlamlıdır. F istatistiğine göre %5 anlam seviyesinde model bir bütün olarak anlamlıdır.

Grafik 5 NARDL Modeline Ait CUSUM ve CUSUMQ Grafikleri



NARDL modeline ait CUSUM ve CUSUMQ grafiklerine göre NARDL(1,4,4) modelinde herhangi bir yapısal kırılma bulunmamaktadır. Bu sonuç daha önce yapılan genişletilmiş Dickey-Fuller (1981) ve Phillips-Perron (1988) tarafından geliştirilen birim kök test sonuçları ile tutarlı görülmektedir.

**Tablo 12 Asimetrik ARDL Tahmin Sonuçları**

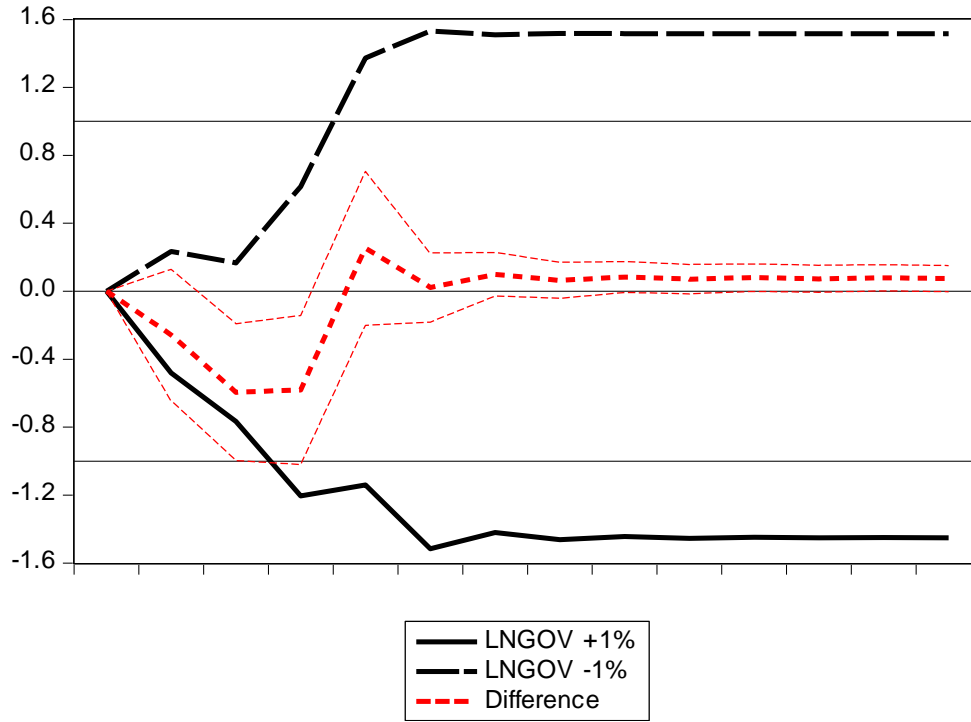
Statik Asimetrik Regresyon	
Sabit Terim	16.113 (0.00)***
lnGOV <sup>+</sup>	1.432 (0.00)***
lnGOV <sup>-</sup>	-1.507 (0.00)***
ECT(-1)	-1.236 (0.00)***
R <sup>2</sup>	0.743
$\chi^2_{SC}$	1.213 (0.331)
$\chi^2_H$	0.866 (0.588)
$\chi^2_{FF}$	2.551 (0.134)
W <sub>roil+=roil-</sub>	6.003 (0.00)***

**Not:** \*\*\*,\*\* ve \* değerleri sırasıyla %1, %5 ve %10 anlam seviyelerinde katsayıların istatistiksel olarak anlamlı olup olmadığını göstermektedir. Parantez içindeki değerler olasılık değerlerini göstermektedir.  $\chi^2_{SC}$ ,  $\chi^2_H$ ,  $\chi^2_{FF}$  ve  $\chi^2_N$  değerleri sırasıyla seri korelasyonu, (Breusch-Pagan-Godfrey) değişen varyans testini, Ramsey RESET testi ve normallik testlerini göstermektedir.

Tablo 12’de kamu harcamalarının pozitif ve negatif bileşenlerinin gayrisafi yurtiçi hasıla üzerindeki etkisini ortaya koyan asimetrik gecikmesi dağıtılmış regresyona ait uzun dönemli parametreler yer almaktadır. Sabit terim, kamu harcamalarının pozitif ve negatif bileşenleri ve hata düzeltme parametreleri %1 anlam seviyesinde istatistiksel olarak anlamlıdır. Bu sonuçlara göre kamu harcamalarının pozitif bileşeninin %1 artması gayrisafi yurtiçi hasılayı %1,432 artırmaktadır. Kamu harcamalarının negatif bileşeninin %1 artması gayrisafi yurtiçi hasılayı %1,507 azaltmaktadır. Kamu harcamalarının negatif şokunun pozitif şokuna göre gayrisafi yurtiçi hasıla üzerinde daha fazla etki ortaya çıkardığı bulunmaktadır. Kamu harcamalarının pozitif ve negatif bileşenlerinin gayrisafi yurtiçi hasıla

üzerinde yarattığı bir dengesizlik yaklaşık 0,8 yıl gibi çok kısa bir sürede azalarak tekrar dengeye yönlendirmektedir.

**Grafik 6 Reel Petrol Fiyatlarının Sanayi Üretimi Üzerindeki Kümülatif Etkisi**



Kamu harcamalarının pozitif ve negatif bileşenlerinin gayrisafi yurtiçi hasıla üzerinde kümülatif etkisi Grafik 7’de bulunmaktadır. Kamu harcamalarının negatif bileşeninin etkisi 5 dönem sonunda, pozitif bileşeninin etkisi 4 dönem sonunda etkisini yitirmekte ve kaybolmaktadır. Kamu harcamalarının pozitif bileşeninin gayrisafi yurtiçi hâsıla üzerindeki geçişkenliği daha yüksektir.

Kamu harcamalarının pozitif ve negatif şoklarının gayrisafi yurtiçi hâsıla üzerindeki etkisini ortaya koyan bir de nedensellik kısmı bulunmaktadır. Hatemi ve Roca (2014) nedensellik testinde aracılığı ile kamu harcamalarının pozitif ve negatif şoklarının gayrisafi yurtiçi hâsıla pozitif ve negatif şokları arasındaki nedensellik ilişkisi bulunabilmektedir.

Sınır (bounds) testi sonuçlarına göre %1 anlam düzeyinde kamu harcamalarının pozitif ve negatif bileşenleri ile gayrisafi yurtiçi hâsıla arasında asimetric bir uzun dönemli eşbütünleşme ilişkisi bulunduğuna göre;  $P_{1t}$  ve  $P_{2t}$  eşbütünleşme ilişkisine sahip olduğu düşünülürse;

$$P_{1t} = P_{1t-1} + \varepsilon_{1t} = P_{1,0} + \sum_{i=1}^t \varepsilon_{1i}$$

(15)

$$P_{2t} = P_{2t-1} + \varepsilon_{2t} = P_{2,0} + \sum_{i=1}^t \varepsilon_{2i}$$

(16)

t zaman indisi,  $P_{1,0}$  ve  $P_{2,0}$  sabit terimi ortaya koymaktadır. Hata terimleri daha önce birim kök testlerinde ifade edildiği gibi bağımsız özdeş dağılım dolayısıyla normal dağılıma sahiptir. Her bir değişkende bulunan pozitif ve negatif şoklar  $\varepsilon_{1i}^+ = \max(\varepsilon_{1i}, 0)$ ,  $\varepsilon_{2i}^+ = \max(\varepsilon_{2i}, 0)$ ,  $\varepsilon_{1i}^- = \min(\varepsilon_{1i}, 0)$  ve  $\varepsilon_{2i}^- = \min(\varepsilon_{2i}, 0)$  olarak belirlenmektedir.  $\varepsilon_{1i} = \varepsilon_{1i}^+ + \varepsilon_{1i}^-$  ve  $\varepsilon_{2i} = \varepsilon_{2i}^+ + \varepsilon_{2i}^-$  hata terimine ait pozitif ve negatif şoklara ayrılmaktadır. Daha sonra;

$$P_{1t} = P_{1t-1} + \varepsilon_{1t} = P_{1,0} + \sum_{i=1}^t \varepsilon_{1i}^+ + \sum_{i=1}^t \varepsilon_{1i}^-$$

(17)

$$P_{2t} = P_{2t-1} + \varepsilon_{2t} = P_{2,0} + \sum_{i=1}^t \varepsilon_{2i}^+ + \sum_{i=1}^t \varepsilon_{2i}^-$$

(18)

$$P_{1t}^+ = \sum_{i=1}^t \varepsilon_{1i}^+, P_{1t}^- = \sum_{i=1}^t \varepsilon_{1i}^-, P_{2t}^+ = \sum_{i=1}^t \varepsilon_{2i}^+, P_{2t}^- = \sum_{i=1}^t \varepsilon_{2i}^-,$$

pozitif ve negatif şoklar birbirine eşitlenerek F testi yapılmaktadır (Hatemi J ve Roca, 2014). Hatemi J ve Roca (2014) tarafından geliştirilen nedensellik testinde sıfır hipotezleri sırasıyla;

- Gayrisafî yurtiçi hasılanın pozitif bileşeninden kamu harcamalarının pozitif bileşenine doğru nedensellik olmadığı,
- Gayrisafî yurtiçi hasılanın pozitif bileşeninden kamu harcamalarının negatif bileşenine doğru nedensellik olmadığı,
- Gayrisafî yurtiçi hasılanın negatif bileşeninden kamu harcamalarının pozitif bileşenine doğru nedensellik olmadığı,

- Gayrisafi yurtiçi hasılanın negatif bileşeninden kamu harcamalarının negatif bileşenine doğru nedensellik olmadığı,
- Kamu harcamalarının pozitif bileşeninden gayrisafi yurtiçi hasılanın pozitif bileşenine doğru nedensellik olmadığı,
- Kamu harcamalarının pozitif bileşeninden gayrisafi yurtiçi hasılanın negatif bileşenine doğru nedensellik olmadığı,
- Kamu harcamalarının negatif bileşeninden gayrisafi yurtiçi hasılanın pozitif bileşenine doğru nedensellik olmadığı,
- Kamu harcamalarının negatif bileşeninden gayrisafi yurtiçi hasılanın negatif bileşenine doğru nedensellik olmadığı,

şeklindedir.

#### 4.2.5. Hatemi J-Roca (2014) Asimetrik Nedensellik Testi

**Tablo 13 Hatemi J-Roca (2014)Asimetrik Nedensellik Test Sonuçları**

Nedenselliğin Yönü	MWALD	%1	%5	%10
$(LNGDP)^+ \neq (LNGOV)^+$	0.846 (0.838)	89.075	29.441	19.506
$(LNGDP)^+ \neq (LNGOV)^-$	0.016 (0.900)	12.698	6.646	4.122
$(LNGDP)^- \neq (LNGOV)^-$	0.621 (0.430)	10.400	5.193	3.935
$(LNGDP)^- \neq (LNGOV)^+$	0.853 (0.356)	20.548	8.055	5.423
$(LNGOV)^+ \neq (LNGDP)^+$	62.319 (0.00)***	45.258***	18.593**	11.881*
$(LNGOV)^+ \neq (LNGDP)^-$	1.371 (0.712)	40.702	16.254	10.240
$(LNGOV)^- \neq (LNGDP)^-$	173.024 (0.00)***	42.120***	18.549**	12.333*
$(LNGOV)^- \neq (LNGDP)^+$	0.044 (0.834)	12.500	6.723	4.418

**Not:**  $\neq$  notasyonu nedenselliğin olmadığı sıfır hipotezini göstermektedir. Parantez içindeki değerler asimptotik olarak olasılık değerlerini göstermektedir. Vektör otoregresyon modelinde optimal gecikme uzunluğu 3 olarak alınmıştır. \*\*\*,\*\* ve \* değerleri sırasıyla %1, %5 ve %10 anlam seviyelerinde değişkenler arasında nedensellik ilişkisini göstermektedir. Bootstrap sayısı 10.000'dir.

Tablo 13'te Hatemi ve Roca (2014) asimetrik nedensellik testinde kamu harcamalarının pozitif ve negatif bileşenleri ile gayrisafi yurtiçi hasılanın pozitif ve negatif bileşenleri arasındaki nedensellik ilişkileri yer almaktadır. Buna göre;

- Kamu harcamalarının pozitif bileşeninden gayrisafi yurtiçi hasılanın pozitif bileşenine doğru %1, %5 ve %10 anlam seviyelerinde nedensellik bulunmaktadır,
- Kamu harcamalarının negatif bileşeninden gayrisafi yurtiçi hasılanın negatif bileşenine doğru %1, %5 ve %10 anlam seviyelerinde nedensellik bulunmaktadır,
- Gayrisafi yurtiçi hasılanın pozitif ve negatif bileşenlerinden kamu harcamalarının pozitif ve negatif bileşenlerine doğru nedensellik bulunmamaktadır.

## SONUÇ VE ÖNERİLER

Kamu harcamaları ülke bütçelerinde önemli bir yer tutmaktadır. Toplumun gelişip, devlet kavramının evrim geçirmesiyle birlikte kamu harcamaları da artmış ve çeşitlenmiştir. Kamu harcamalarının ülkenin kalkınmasına fayda sağladığı görüşleri bulunduğu gibi, özel sektörü dışladığı ve dolayısıyla ekonomi için olumsuz etkilerinin olduğu yönde görüşler de bulunmaktadır.

Uygulama aşamasında Yemen'de 1989-2019 dönemi için devlet harcamaları ile ekonomik büyüme arasındaki ilişki yıllık veriler kullanılarak analiz edilmiştir. Verilerin durağanlığını kontrol etmek için Genişletilmiş Dickey-Fuller ve Phillips-Perron birim kök testleri yapılmıştır. Daha sonra değişkenler arasında uzun dönemli olup olmadığının tespiti için asimetrik gecikmesi dağıtılmış oto regresyon (NARDL) modeli uygulanmıştır. Tablo 10'da bulunan sınır (bounds) testi sonuçlarına göre %1 anlam düzeyinde kamu harcamalarının pozitif ve negatif bileşenleri ile gayrisafi yurtiçi hasıla arasında asimetrik bir uzun dönemli eşbütünleşme ilişkisi bulunmaktadır.

Asimetrik ARDL modeli sonuçlarına göre kamu harcamalarının pozitif bileşeninin %1 artması gayrisafi yurtiçi hasılayı %1,432 artırmaktadır. Kamu harcamalarının negatif bileşeninin %1 artması gayrisafi yurtiçi hasılayı %1,507 azaltmaktadır. Kamu harcamalarının negatif şokunun pozitif şokuna göre gayrisafi yurtiçi hâsıla üzerinde daha fazla etki ortaya çıkardığı bulunmaktadır.

Hatemi ve Roca (2014) asimetrik nedensellik testinde kamu harcamaların pozitif ve negatif bileşenleri ile gayrisafi yurtiçi hasılanın pozitif ve negatif bileşenleri arasındaki nedensellik ilişkileri yer almaktadır. Buna göre;

- Kamu harcamalarının pozitif bileşeninden gayrisafi yurtiçi hasılanın pozitif bileşenine doğru %1, %5 ve %10 anlam seviyelerinde nedensellik bulunmaktadır,
- Kamu harcamalarının negatif bileşeninden gayrisafi yurtiçi hasılanın negatif bileşenine doğru %1, %5 ve %10 anlam seviyelerinde nedensellik bulunmaktadır,

- Gayrisafi yurtiçi hasılanın pozitif ve negatif bileşenlerinden kamu harcamalarının pozitif ve negatif bileşenlerine doğru nedensellik bulunmamaktadır

Bu söz konusu analize dayalı olarak çalışma, kamu harcamalarının pozitif ve negatif bileşeninden ekonomik büyümeye (pozitif ve negatif) tek yönlü bir ilişki olduğu sonucuna varmıştır. Bu, Keynes'in görüşü geçerli olduğu anlamına gelmektedir. Yemen gibi gelişmekte olan bir ülkede kamu harcamalarının hasılayı artırması iktisat literatürü ile de uyumludur.

**İktisat literatürünün incelenmesi ve kullanılan modelin pratik sonuçları çerçevesinde, bazı önerilerde bulunulabilir ki başlıca olanları şunlardır:**

- Yemen'de beşeri sermayeyi artırmak için, insana daha fazla önem verilmeli ve bu alanda kamu yatırımları artırılmalıdır. Eğitim, sağlık gibi alanlara yapılan harcamalar ekonomik büyümeyi daha fazla oranda artıracaktır.
- Önceki dönemlerde Yemen'de sağlık ve eğitim alanında yapılan devlet harcamalarının nitel boyuttan çok nicel boyuta odaklandığı görülmüştür. Yani okul ve hastane yapımına yönelik harcamalar olsa da verilen eğitim ve sağlık hizmetlerinde kalite düşüktür. Bu sorunun çıktı etkisine odaklanarak çözülmesi gerekir.
- Özel sektör, beşeri sermayeye yatırım yapmaya teşvik edilmelidir.
- Altyapı yatırımları artırılmalıdır.
- Gelir kaynakları çeşitlendirilmeli kamu harcamalarını finanse etmede sadece petrole gbağlı kalınmamalıdır.
- Sanayinin gelişmesi ve tarımda verim artışının sağlanması için kamu yatırımları artırılmalıdır.

## KAYNAKÇA

**ABDİOĞLU, Z.** ve **TERZİ, H.** (2009). “Enflasyon ve Bütçe Açıkları İlişkisi: Tanzi ve Patinkin Etkisi”. **Atatürk Üniversitesi İktisadi ve İdari Bilimler Dergisi**, 23(2), 195-211.

**ABU-BADER, Suleiman** ve **Aamer S. Abu-Qarn,** (2003), “Government Expenditures, Military Spending and Economic Growth: Causality Evidence From Egypt, Israel, And Syria”, **Journal of Policy Modeling**, 25(6-7), 567-583.

**AKALIN, Güneri** (1986). **Kamu Ekonomisi**, 2. Basım, Ankara: Ankara Üniversitesi Siyasal Bilgiler Fakültesi Yayınları No:554. (476).

**AL-AFANDİ. M.A.** (1997). “Yemen Cumhuriyeti'nin Finansal Reform Deneyimi - Ekonomik Reform Programının Finansal Sonuçlarının Değerlendirilmesi”. **Sosyal Bilgiler Dergisi**, 2.

**AL-HAWİRİ, M.A,** (2016). “The Impact Of Social Expenditure On The Economic Growth İn Yemen: Analysis Of Long-Term Equilibrium Relationship Based On Co-Integration Method”. **The Journal Of Social Studies**, 23(4):205-252.

**AL-JAZEERA NET** (2010). "Yemen Reform Programının Başarısızlığına Dair Suçlamalar" Erişim H <https://www.aljazeera.net/news/ebusiness/> 2010.9.19

**ALOMAISI, Najeeb, Adel Shmaileh** ve **Rahel Schomacker** (2016). “The Impact Of Governance On Economic Growth İn Yemen: An Empirical Study”. **International Journal Of Management And Applied Sciences**, 2(2), 116-170.

**ANSARI, M. I., D. V. Gordon** ve **C. Akuamoah** (1997). “Keynes Versus Wagner: Public Expenditure and National Income for Three African Countries; Kenya, Ghana, South Africa”, **Applied Economics**, 29(4), 543-548.

**ARSLANER, H.** ve **Şekerci, D.** (2014). “Türkiye’de adalet hizmetlerinin niteliği ve bu hizmetlerin bütçe üzerindeki yükü”. **Adnan Menderes Üniversitesi Sosyal Bilimler Enstitüsü Dergisi**, 1(1), 31-48.

**ASUMADU-SARKODİE, S.,** ve **Owusu, P. A.** (2016). The Relationship Between Carbon Dioxide And Agriculture İn Ghana: A Comparison Of VECM And ARDL Model. **Environmental Science And Pollution Research**, 23(11), 10968-10982.

**BAHATTAB, A.S.A.,** **Muhammad Azam, Laura Gavrila** Ve **Chandra Emirullah** (2016), “Foreign Capital Inflows, Institutional Factors And Economic Growth: Evidences From Republic Of Yemen”, **Journal Of Applied Economic Sciences**, 5(43), 811-816.

**BADEEB**, Ramez Abubakr ve Hooi Hooi Lean (2017), “Financial Development, Oil Dependence And Economic Growth: Evidence From The Republic Of Yemen”, **Studies In Economics And Finance**, 34(2), 281-298.

**BARRO**, Robert J. (1991). “Economic Growth in A Cross Section of Countries”, **The Quarterly Journal of Economics**, 106(2), 407-443.

**BASWED**, S.A.M, (2017). The Effect Of Government Expenditure On Economic Growth İn Yemen During The Period 1990-2014. **Andalus Journal Of Human And Social Sciences**, 16(17):2410-1818 .

**BAŞAR**, Selim, Hayati Aksu, M. Sinan Temurlenk ve Özgür Polat (2009). “Türkiye’de Kamu Harcamaları ve Büyüme İlişkisi: Sınır Testi Yaklaşımı”, **Atatürk Üniversitesi Sosyal Bilimler Enstitüsü Dergisi**, 13(1), 301-314.

**BERBER**, Metin (2011). **İktisadi Büyüme ve Kalkınma**, Trabzon: Derya Kitabevi.

**CİHANGİR**, M. (2018). “Arap Baharı’nın Yemen’e Ekonomi-Politik Etkileri: Optimist Çizgiden Pesimist Bir Doğrultuya Yönelişin Analizi”. **Electronic Turkish Studies**, 13(22).

**CHEMINGÜİ**, M. A. (2007). “Public Spending And Poverty Reduction İn An Oil-Based Economy: The Case Of Yemen” (No. 589-2016-39789).

**ÇAKMAK**, E. ve Gümüş, S. (2005). “Türkiye’de Beşerî Sermaye ve Ekonomik Büyüme: Ekonometrik Bir Analiz (1960-2002)”. **Ankara Üniversitesi SBF Dergisi**, 60(01), 59-72.

**ÇAMURCU**, H. (2005). “Dünya Nüfus Artışı ve Getirdiği Sorunlar”. **Balıkesir Üniversitesi Sosyal Bilimler Enstitüsü Dergisi**, 8(13), 87-105.

**ÇEVİK**, Savaş (2019). **Kamu Maliyesi Kamu Kesimi Ekonomisine Giriş**. Konya: Palet Yayınları.

**DEMİR**, M. ve SEVER, E. “Kamu Altyapı Harcamalarının Ekonomik Büyüme Üzerindeki Etkisi: Türkiye Üzerine Bir İnceleme”. **Marmara Üniversitesi İktisadi ve İdari Bilimler Dergisi**, 25(2), 99-11.

**DURDU**, Z. (2009). “Modern Devletin Dönüşümünde Bir Ara Dönem: Sosyal Refah Devleti”. **Muğla Üniversitesi Sosyal Bilimler Enstitüsü Dergisi**, (22), 37-50.

**DURMUŞ**, M. (2006). “Kamu Harcamalarının Artışını Açıklayan Makro ve Mikro Modellere İlişkin Bir Değerlendirme”. **Gazi Üniversitesi İktisadi ve İdari Bilimler Fakültesi Dergisi**, 8(3), 251-299.

**EBAIDALLA**, Mahjoub E. (2013). “Causality Between Government Expenditure and National Income: Evidence from Sudan”, **Journal of Economic Cooperation and Development**, 34(4), 61-76.

**EĞİLMEZ**, Mahfi (2016). **Kamu Maliyesi**, 6. Basım, Remzi Kitabevi.

**EROĞLU, N., Altaş, D., Turgut, Ü. N. ve Ulu, M. İ.** (2017). “OECD ülkelerinde sosyal yardım harcamalarının gelir dağılımına etkisi: panel veri analizi”. **Uluslararası Ekonomik Araştırmalar Dergisi**, 3(3), 335-354.

**GUERRERO, Federico ve Elliott Parker** (2007). “The Effect of Federal Government Size on Long-Term Economic Growth in the United States, 1792-2004”, **UNR Economics Working Paper Series**, No.07-002, 1-33.

**GÜL, Ekrem ve Hakan Yavuz** (2011). “Türkiye’de Kamu Harcamaları İle Ekonomik Büyüme Arasındaki Nedensellik İlişkisi: 1963-2008 Dönemi”, **Maliye Dergisi**, 160, Ocak-Haziran, 72-85.

**GÜNAYDIN, İ.** (2006). “Türkiye’de Kamu ve Özel Yatırımlar Arasındaki İlişki: Ampirik Bir Analiz”. **Atatürk Üniversitesi İktisadi ve İdari Bilimler Dergisi**, 20(1), 177-195.

**HAMORİ, S., ve Tokihisa, A.** (1997). Testing For A Unit Root İn The Presence Of A Variance Shift. *Economics Letters*, 57(3), 245-253.

**HANÇERLİOĞLU, Orhan** (1993). **Ekonomi sözlüğü**. Remzi kitabevi.

**HATEMİ-J, A., ve Roca, E.** (2014). Brics And Pigs İn The Presence Of Uncle Sam And Big Brothers: Who Drive Who? Evidence Based On Asymmetric Causality Tests. *Griffith Business School Discussion Papers Finance*.

**HİÇ, Mükerrerem** (1960). “Ricardo'nun Büyüme Teorisi ve Az Gelişmiş Memleketler”. **İstanbul Üniversitesi İktisat Fakültesi Mecmuası**, 22(2), 25-36.

**İŞİK, Nihat ve Mehmet Alagöz** (2005). “Kamu Harcamaları ve Büyüme Arasındaki İlişki”. **Erciyes Üniversitesi İktisadi ve İdari Bilimler Fakültesi Dergisi**, 24, 63-75.

**İYİDOĞAN VAROL, Pelin ve Taner Turan** (2017). “Government Size and Economic Growth in Turkey: A Threshold Regression Analysis”, **Prague Economic Papers**, 26(2), 142-154.

**KALKINMA BAKANLIĞI** (2018). On Birinci Kalkınma Planı (2019-2023) Kamu Harcamalarında Etkinlik Çalışma Grubu Raporu. (Erişim: <https://www.sbb.gov.tr/wp-content/uploads/2020/04/KamuHarcamalarindaEtkinlikCalismaGrubuRaporu.pdf>)

**KAR, Muhsin ve Sami Taban** (2003). “Kamu Harcama Çeşitlerinin Ekonomik Büyüme Üzerine Etkileri”. **Ankara Üniversitesi Siyasal Bilimler Fakültesi Dergisi**, 58(3), 145-169.

**KARAARSLAN, Erkan** (2005). “Kamu Kesimi Eğitim Harcamalarının Analizi”, **Maliye Dergisi**, (149), 36-73.

**KARAGÜL, M.** (2014). “Kalkınma sürecinde üretim faktörlerinin yeniden tanımlanması”. **Leges Ekonomik ve Hukuk Araştırmaları Dergisi**, 1, 1-11.

**KAYNAK, Muhteşem** (2015). **Kalkınma İktisadı**, 5. Basım, Ankara: Gazi Kitabevi.

**LANDAU**, Daniel (1986). "Government and Economic Growth in the Less Developed Countries: An Empirical Study for 1960-80", **Economic Development and Cultural Change**, 35 (1), 35-75.

**LAU**, C. K. M. (2009). A More Powerful Panel Unit Root Test With An Application To PPP. *Applied Economics Letters*, 16(1), 75-80.

**MACKİNNON**, James. 1996. Numerical Distribution Functions For Unit Root And Cointegration Tests, *Journal Of Applied Econometrics*, 11, 601-618

**MİZİRAK**, Zekeriya ve Gülbahar Üçler (2012). "Türkiye'de Kamu Harcamalarının İktisadi Büyüme Üzerindeki Etkisi (1970-2009)", **Elektronik Sosyal Bilimler Dergisi**, 11(42), 178-202.

**MUSİBAH**, A. S. Shahzad, A. & Fadzil, F. H. B. (2015). "Impact Of Foreign Investment İn The Yemen's Economic Growth: The Country Political Stability As A Main Issue". **Asian Social Science**, 11(4), 102.

**NARAYAN**, Paresh Kumar, Arti Prasad ve Baljeet Singh (2008). "A Test of the Wagner's Hypothesis for The Fiji Islands", **Applied Economics**, 40(21), 2793-2801.

**NIC**. (2020). Balık Sektörü. Erişim Adresi <https://Yemen-Nic.Info/Sectors/Fishes/>

**NIC**. (2020). Doğal Kaynaklar Ve Enerji Sektörü. Erişim Adresi <https://Yemen-Nic.Info/Sectors/Power/>

**OLADELE**, M. F., Gisele Mah ve Itumeleng Mongale (2017). "The Role of Government Spending on Economic Growth in A Developing Country", **Risk Governance & Control: Financial Markets & Institutions**, 7(2), 140-146.

**OPEC**. (2017). Yıllık İstatistik Raporu 2017. Erişim Adresi <http://Oapecorg.Org/Ar/Home/Publications/Reports/Annual-Statistical-Report>

**OPEC**. (2019). Yıllık İstatistik Raporu 2019. Erişim Adresi <http://Oapecorg.Org/Ar/Home/Publications/Reports/Annual-Statistical-Report>

**ÖZPENÇE İDİKUT**, Aylin (2017). "Türkiye'de 1980 Sonrası Kamu Harcamaları, Vergi Gelirleri ve Ekonomik Büyüme Arasındaki İlişkinin Analizi", **Pamukkale Üniversitesi Sosyal Bilimler Enstitüsü Dergisi**, 28, 31-41.

**ÖZTÜRK**, Nazım (2016). **Kamu Maliyesi**. Bursa: Ekin Kitabevi.

**PAYA**, Merih (2013). **Para Teorisi ve Para Politikası**, 6. Baskı, İstanbul: Türkmen Kitabevi.

**PEHLİVAN**, Osman (2011). **Kamu maliyesi**. Murathan Yayınevi.

**PHILLIPS**, P. C., ve Perron, P. (1988). Testing For A Unit Root In Time Series Regression. *Biometrika*, 75(2), 335-346.

**QIAOPING**, N., ve Xiaodong, Z. (2007). The Analysis Of United Test Of F Statistics In ADF Unit Root Test [J]. *Statistical Research*, 2.

**RAM**, Rati (1986). "Government Size and Economic Growth: A New Framework and Some Evidence from Cross-Section and Time-Series Data". *The American Economic Review*, 76(1), 191-203.

**SCHMIDT**, P., ve Phillips, P. C. (1992). LM Tests For A Unit Root In The Presence Of Deterministic Trends. *Oxford Bulletin Of Economics And Statistics*, 54(3), 257-287.

**SCHWERT**, G. W. (2002). Tests For Unit Roots: A Monte Carlo Investigation. *Journal Of Business & Economic Statistics*, 20(1), 5-17.

**SCHMIDT**, P., ve Lee, J. (1991). A Modification Of The Schmidt-Phillips Unit Root Test. *Economics Letters*, 36(3), 285-289.

**SHIN**, Y. Yu, B., ve Greenwood-Nimmo, M. (2014). Modelling Asymmetric Cointegration And Dynamic Multipliers In A Nonlinear Ardl Framework. In *Festschrift In Honor Of Peter Schmidt* (Pp. 281-314). Springer, New York, Ny.

**STIGLITZ**, J. E. (1994). **Kamu Kesimi Ekonomisi** (Çev. Ömer Faruk Batırel) 2. Baskı, İstanbul: Marmara Üniversitesi Yayın, (549).

**ŞEN**, Ali ve Bingöl, N. (2018). "Sağlık Harcamaları ve Ekonomik Büyüme İlişkisi: Türkiye Örneği". *Akademik Yaklaşımlar Dergisi*, 9(1), 89-106.

**TABAN**, Sami (2008). **İktisadi Büyüme, Kavram ve Modeller**, Nobel Akademik Yayıncılık.

**TABAN**, Sami ve Kar, Muhsin (2006), "Beşeri Sermaye ve Ekonomik Büyüme; Nedensellik Analizi, 1969-2001", *Anadolu Üniversitesi Sosyal Bilimler Dergisi*, 6(1), 159-181.

**TİMUR**, Mustafa Caner ve Nilcan Albayrak (2016). "Kamu Harcamaları ve Ekonomik Büyüme Arasındaki İlişki: Wagner Kanunu", **Namık Kemal Üniversitesi Sosyal Bilimler Metinleri**, 2016 Aralık ICOMEP Özel Sayısı, 803-813.

**TUĞCU**, Can Tansel ve Mustafa Alpin Gülşen (2018) "Kamu Harcamaları-Ekonomik Büyüme İlişkisinin Asimetrik ARDL Yöntemiyle Analizi: 1980-2014 Türkiye Örneği", **32. Uluslararası Maliye Sempozyumu Türkiye**, 211-228.

**TÜRK**, İsmail. (2015), **Kamu Maliyesi**, 10. Basım, Ankara: Turhan Kitabevi.

**T.C. Ticaret Bakanlığı DEİK** Dış Temsilcilikler ve Uluslararası Etkinlikler Genel Müdürlüğü, (2020), **Yemen Ülke Profili**, <https://www.deik.org.tr/uploads/yemen-ulke-profili-2020.pdf> (Erişim Tarihi: 20.04.2021).

**T.C. Cumhurbaşkanlığı** Strateji ve Bütçe Başkanlığı, (2020), **2021-2023 Dönemi Bütçe Hazırlama Rehberi**, Bütçe Genel Müdürlüğü,

[https://www.sbb.gov.tr/wp-content/uploads/2020/10/2021-2023\\_ButceHaz%C4%B1rlamaRehberi.pdf](https://www.sbb.gov.tr/wp-content/uploads/2020/10/2021-2023_ButceHaz%C4%B1rlamaRehberi.pdf) (Eriřim Tarihi: 11.03.2021).

**UNDP.** (2019) Human Development Report 2019 (HDR). Eriřim <Http://Report.Hdr.Undp.Org/>

**ÜNSAL,** Erdal M. (2007), **İktisadi Büyüme,** 1.Baskı, Ankara: İmaj Yayınevi.

**ÜZÜMCÜ,** Adem (2012), **İktisadi Büyüme,** 1.Baskı, Beta Yayınevi.

**WU,** Sihih-Ying, Jenn-Hong Tang ve Lin, Eric S. (2010). “The Impact Of Government Expenditure On Economic Growth: How Sensitive To The Level Of Development?”, **Journal Of Policy Modeling,** 32(6), 804-817.

**YILMAZ,** Ömer ve Vedat Kaya (2005), “Kamu Harcama Çeřitleri ve Ekonomik Büyüme İliřkisi”, **SÜ İİBF Sosyal ve Ekonomik Arařtırmalar Dergisi,** 5(9), 257-271.

**YUK,** Wing (2005). “Government Size and Economic Growth: Time-Series Evidence for the United Kingdom (1830-1993)”, **Econometrics Working Paper EWP0501** 1-21.

**YÜKSEL,** Cihan ve Mehmet Songur (2011). “Kamu Harcamalarının Bileřenleri ile Ekonomik Büyüme Arasındaki İliři: Ampirik Bir Analiz (1980-2010)”. **Maliye Dergisi,** 161, Temmuz –Aralık, 365-380.

**ZHENG,** Yan, Jiabai Li, Xiao-Li. WANG ve Changqing Li (2010). “An Empirical Analysis of the Validity of Wagner’s Law in China A Case Study Based on Gibbs Sampler”, **International Journal of Business and Management,** 5(6), 161-168.

**5018 Sayılı Kamu Malî Yönetimi ve Kontrol Kanunu,** (Kabul Tarihi: 10.12.2003), Yayımlandığı Resmî Gazete: Tarih: 24.12.2003, Yayımlandığı Düstur: Tertip: 5, Cilt:42, Sayı:25326.