



Turkish Studies

Social Sciences

Volume 13/10, Spring 2018, p. 225-260

DOI Number: <http://dx.doi.org/10.7827/TurkishStudies.13229>

ISSN: 1308-2140, ANKARA-TURKEY

Research Article / Araştırma Makalesi

Article Info/Makale Bilgisi

✍ Received/Geliş: Mart 2018

✓ Accepted/Kabul: Haziran 2018

✍ Referees/Hakemler: Prof. Dr. Adnan PINAR – Doç. Dr. Hakan KOÇ

This article was checked by iThenticate.

SİVAS İLİ'NDE İÇ GÖÇLER (1975-2015)*

Abdulkadir ERGÜN** - Adnan Doğan BULDUR***

ÖZET


Bu çalışmanın amacı Sivas İli'ndeki iç göç hareketlerinin 1975-2015 yılları arasındaki seyrini ve yönünü belirlemektir. Bu çalışmada ilin verdiği ve aldığı göçler, ilin en fazla hangi illere göç verdiği, hangi illerden göç aldığı ve ilden gerçekleşen göçler üzerinde etkili olan faktörler incelenmiştir.

Cumhuriyet tarihinde ilk nüfus sayımının gerçekleştiği 1927 yılında 329.741 kişi olan il nüfusu 1985 yılına kadar sürekli artarak 772.209'a ulaşmıştır. Bu dönemden sonra azalma eğilimine giren il nüfusu 2015 yılında 618.617'ye kadar gerilemiştir. Bu azalmada ilde meydana gelen göç hareketleri etkili olmuştur. 1970'li yıllardan itibaren Türkiye'nin en çok göç veren illeri arasında yer alan Sivas daha çok İstanbul, Ankara, Kayseri, İzmir ve son dönemlerde ise Antalya'ya göç verirken, daha çok İstanbul, Ankara, Tokat, Kayseri, İzmir ve Malatya illerinden göç almıştır.

İl nüfusunda azalmaya neden olan göç hareketleri üzerinde ilin ortalama yükseltisinin fazla olması, il arazisinin dağlık ve engebeli bir yapıya sahip olması ve karasal iklim şartlarının tarım faaliyetleri üzerindeki olumsuz etkileri, tarıma elverişli alanların az olması gibi fiziki coğrafya faktörleri ile sosyo-ekonomik yönden gelişmemiş olması, ilin sanayileşme açısından yetersiz olması, artan genç nüfus ile birlikte ortaya çıkan işsizlik sorunları gibi beşeri faktörler etkili olmuştur.

Anahtar Kelimeler: Göç, iç göçler, Sivas İli, nüfus, nüfus artışı.

* Bu çalışma, Abdulkadir ERGÜN'ün "Sivas İli'nde Coğrafi Faktörlerin Göç Olgusu Üzerine Etkileri (Danışman: Yrd. Doç. Dr. Adnan Doğan BULDUR, Necmettin ERBAKAN Üniversitesi Eğitim Bilimleri Enstitüsü Ortaöğretim Sosyal Alanlar Eğitimi Anabilim Dalı) adlı doktora çalışmasından yararlanılarak hazırlanmıştır.

**  Dr. Öğr. Üyesi, Cumhuriyet Üniversitesi Eğitim Fakültesi Türkçe ve Sosyal Bilimler Eğitimi Bölümü, El-mek: anadolucografya1@gmail.com

***  Dr. Öğr. Üyesi, Necmettin Erbakan Üniversitesi Eğitim Fakültesi Coğrafya Eğitimi ABD, El-mek: abuldur@konya.edu.tr

INTERNAL MIGRATIONS AT THE PROVINCE OF SİVAS (1975-2015)¹

ABSTRACT

The purpose of this study is to determine the course and direction of the internal migration movements of Sivas between the years of 1975 and 2015. For this purpose; and the province has received migrations, which gave the most emigrate to provinces, which migrated from cities and the factors that impact on migrations were investigated.

The population of the province, which was 329.741 in 1927 when the first population census was carried out in the Republican history, continuously increased until 1985 and reached the number of 772.209. The population of the province, which has the tendency of decreasing after this period, declined to 618.617 in 2015. The migration movements within the province have been influential in this decrease. Sivas, which is one of the provinces of Turkey that sends the largest numbers of the immigrants since the 1970s, has mostly sent immigrants to İstanbul, Ankara, Kayseri, İzmir and recently to Antalya, while receiving the most immigrants from İstanbul, Ankara, Tokat, Kayseri, İzmir and Malatya.

The physical geography factors of the Area such as the higher topographic elevation value, mountainous and rugged physical structure and the adverse effects of the continental climate conditions on agricultural activities, and the human factors such as the province's being socio-economically undeveloped, being inadequate in terms of industrialization, the emergence of the unemployment problem that accompany the growing population of young people have affected the migratory movements that have caused a decrease in the provincial population.

STRUCTURED ABSTRACT

Introduction

Immigration movements, temporary or permanent change of location of population from one administrative unit to another, are among the crucial factors that play a role in the increase and quantity of population. Although the reasons behind immigration may vary, it is mostly based on economic reasons. Individuals tend to immigrate to areas where they can have a better life standard in economic terms.

With the effect of industrialization and urbanization, internal immigration movements in Turkey have gained momentum since 1950's based on differences in socio-economic development among regions. While the population of rural regions has moved to cities with these immigration movements, cities that cannot satisfy the economic needs of the newcomer population and their own population generated immigration to larger cities. As a result, the population of cities that

¹This study have been prepared by benefiting from Abdulkadir ERGÜN's doctoral study named "The Effects of the Geographical Factors on the Fact of Immigration in Sivas Province" (Adviser: Asst. Prof. Dr. Adnan Doğan BULDUR, Necmettin ERBAKAN University Educational Sciences Institute Secondary Education Social Studies Department).

received in- immigration has increased and the population of cities that generated outgoing flow has decreased.

The Province of Sivas has also undergone a similar experience since 1950's and generated out- immigration. The immigration movements that started especially after 1970's have continued until today and as a result; the Province of Sivas started to be virtually identified with the concept of immigration. This study aimed to explore the course and direction of immigration movements in the Province.

Method

This study set out to investigate the internal immigration movements in the Province of Sivas, one of the cities in Turkey that generated out- immigration. Literature review, a type of descriptive study, was undertaken for the study. In this manner, studies on population and immigration were accessed in the field of geography and preliminary preparations for the study were completed. Following this step, population and immigration data, the source of data for this study, were obtained from Turkish Statistical Institute. These data were used to undertake analyses by generating immigration tables and graphics for the study field with the help of Microsoft Office Excel 2016 package program. The data were also utilized to generate immigration maps by using MapInfo 9,5 CBS software and the distribution of immigration generated by the Province of Sivas and the incoming immigration to Sivas across Turkey were presented. Hence, the direction of immigration that was generated in the Province of Sivas was identified.

Findings (Result)

Sivas Province has undergone an important immigration movement that started in 1950's and reached significant dimensions after 1970's. As a matter of fact, the Province of Sivas has become one of the first ten provinces that generated immigration until 2002's. According to rate of net migration, Sivas was the 6th province that generated out-immigration in the period of 1975-1980, 4th province that generated out-immigration in the period of 1980-1985, 7th province that generated out-immigration in the period of 1985-1990 and 15th province that generated out-immigration in the period of 1995-2000. The Province of Sivas has continued this attribute of generation out-immigration after 2000's as well. The Province of Sivas, included among Turkish cities that generate the highest out-immigration rate, is also the province included in the first ranks of Central Anatolia region in terms of generating the highest out-immigration. Though Sivas Province generates a high level of out-immigration, it also receives in-immigration but since out-immigration rate is higher than in-immigration, immigration movements has resulted in the decrease in city population.

The population of Sivas Province which was 329.742 in the year 1927 during the first population census reached 772.209 in 1985 as a result of continuous increase. This is the highest figure for the population of the province during the Republican period. After this date, the population started to decrease as a reflection of immigration movements. The population of Sivas Province which was reduced to 767.481 in 1990 displayed a general tendency to decrease and finally receded to 618.617 in 2015.

Following the trend of immigration movements throughout Turkey, at first the Province of Sivas generated out-immigration mostly to large cities of Turkey such as Istanbul, Ankara, İzmir and Kocaeli. However, the province also generated extensive out-immigration to provinces such as Kayseri, Antalya and Tokat. The rate of out-immigration from Sivas to these provinces during the period of 1975-2000 is 65% more than the immigration generated to other cities in this period. The provinces of Adana, Mersin, Bursa, Konya, Mersin, Samsun, Yozgat and Malatya are included among the cities that received significant amount of population from Sivas. Sivas Province prominently generated in-immigration from cities such as Istanbul, Ankara, Tokat, Kayseri, Malatya and İzmir followed by Samsun, Adana, Erzincan, Erzurum, Konya, Hatay, Kocaeli, Bursa, Antalya, Yozgat and Kahramanmaraş.

Since the province generated continuous out-immigration until today, the individuals registered in the Province population reside mostly outside Sivas. While only 29% registered in the Province population resides in Sivas, 61% lives in other cities of Turkey. Istanbul is the city where individuals registered in the Province population reside in highest numbers. As a matter of fact, the number of Sivas population residing in Istanbul is higher than the number of Sivas population residing in Sivas Province itself. Following Istanbul, Ankara, Kayseri, İzmir and Kocaeli Provinces are the cities where a high number of Sivas population resides.

Physical and human geography elements of the province have impact on generating such a high rate of out-immigration. The main physical geography factors that have triggered immigration in the city are as follows: the high mean elevation of the city, lack of plains, abundance of mountainous and rugged terrain, negative impact of terrestrial climate conditions, limited amount of agricultural land, water and wind erosion in agricultural fields, aridity, high levels of groundwater and rocky terrains. Economic structure and unemployment are the leading factors under human geography. Lack of a developed industrial and commercial structure in the province has caused the population residing in cities and rural areas that diverged into fields other than agriculture.

Result and Discussion

As a conclusion, the Province of Sivas has generated an extensive out-immigration since 1970's. Immigration from the province, as a process, has continued until today so much so that these movements of immigration has negatively affected the development of the population in the province and as a result, a general decrease has been observed in the province population from 1985 to the present time. Activating the potential of the province led by agricultural, animal husbandry and mining potential effectively will contribute to the decrease of out-immigration.

Keywords: Migration, internal migrations, Sivas Province, population, population growth.

Sivas, ilk çağlardan beri yerleşmelere sahne olmuştur. Yapılan araştırmalar Sivas İli tarihinin M.Ö. 5. ve 4. binli yıllara kadar (Kalkolitik Çağ) uzandığını ortaya koymaktadır (Denizli, 1995: 2). İlin yazılı tarihi ise M.Ö 2000’li yılların başlarından itibaren Hititlerle başlar (Ünalın, 2004: 37-38). Hititlerden sonra sırasıyla Med (Büktel, 2011: 151), Pers ve Makedon krallıkları ile Roma İmparatorluğu, Doğu Roma (Bizans), Sasani, Emevi ve Bizans egemenliğine giren Sivas, Malazgirt Savaşı’ndan sonra Danişmentliler, Danişmentliler’in yıkılmasından sonra ise 1174 yılında Anadolu Selçuklu Devleti egemenliğine girmiştir (Yasak, 1997: 10-11). Anadolu Selçuklu Devleti’nden sonra sırasıyla 1343 yılında Eretna, 1380 yılında Kadı Burhaneddin beyliklerinin yönetimi altına giren Sivas, 1398 yılında Osmanlı hakimiyetine girmiş ve Türkiye Cumhuriyeti Devleti kurulana kadar Osmanlı hakimiyeti altında kalmıştır (Taşabat, 2006: 9).

Osmanlı Devleti döneminde Amasya, Tokat ve Şebinkarahisar sancaklarının bağlı olduğu sancak merkezi ve vilayet statüsünde olan Sivas (Mahiroğulları, 2003: 50), Türkiye Cumhuriyeti Devleti’nin kurulmasıyla birlikte 1924 Anayasasına göre oluşturulan yeni idari yapılanmaya göre (Ceylan, 2007: 608) belirlenen 63 il arasında yer almıştır.

Yerleşme tarihi oldukça eskiye dayanan ve yüzölçüm olarak Konya’dan sonra Türkiye’nin en büyük ikinci ili olan Sivas için nüfus bakımından benzer şeyleri söylemek mümkün değildir. Cumhuriyet döneminde hep dışarı göç veren bir il olan (Ökmen, 2001: 248) Sivas’ın nüfus artışı, yaşanan göçlere bağlı olarak 1960’lı yıllardan sonra yavaşlamış, 1985’ten sonra ise günümüze kadar giderek azalmıştır. 1927 yılında gerçekleştirilen ilk nüfus sayımına göre Sivas’ın nüfusu 329.741 olarak tespit edilmiştir. Sivas bu dönemde nüfus büyüklüğüne göre ülkemizin 63 ili arasında 9. sırada yer alırken, Türkiye nüfusunun da % 2,4’ü Sivas’ta yaşamaktaydı. Bu dönemden sonra 1985 yılına kadar sürekli artan Sivas İli’nin nüfusu, 1985 yılında 772.209’a ulaşmıştır. Ancak 1960’lı yıllardan itibaren nüfus artış hızının sürekli azalmasından dolayı Sivas İli’ndeki 1927-1985 yılları arasındaki nüfus artışı ülkemizin diğer birçok ilinin gerisinde kalmıştır. Nitekim 1927 yılından 1985 yılına gelindiğinde Sivas İli nüfus büyüklüğüne göre ülkemizin 67 ili arasında 21. sıraya kadar gerilerken, Türkiye geneline göre Sivas’ta yaşayan nüfusun oranı ise %1,5’e gerilemiştir. 2015 yılında nüfusu 618.617’ye kadar gerileyen Sivas İli nüfus büyüklüğüne göre 81 il arasında 32. sıraya gerilemiş, Türkiye geneline göre Sivas’ta yaşayan nüfusun oranı ise yaklaşık olarak % 0,8’e kadar düşmüştür. İlde nüfusun artış hızı ve miktarı üzerinde göç hareketlerinin büyük etkisi olmuştur. Dolayısıyla göç hareketleri, Sivas İli nüfusunun gelişimini belirleyen en önemli faktördür.

Göç hareketleri gerçekleştiği mekânın bağlı olduğu ülke sınırlarına göre iç göçler ve dış göçler olmak üzere ikiye ayrılır. Sivas il nüfusu üzerinde daha çok iç göç hareketleri etkili olduğundan, Sivas İli’ndeki göç olgusu iç göçler dâhilinde incelenmiştir.

1. Materyal, Yöntem Ve Amaç

Bu çalışmada Sivas İli’nden gerçekleşen iç göç hareketlerinin boyutu ve yönünün ortaya konması amaçlanmıştır. Bu doğrultuda birinci aşamada betimsel araştırmanın bir türü olan kaynak taraması yapılarak beşeri coğrafyada nüfus ve göçler hakkında yapılmış çalışmalara ulaşılmaya çalışılmış daha sonra araştırma sahasına ait nüfus ve göç verileri Türkiye İstatistik Kurumu’ndan temin edilmiştir. İkinci aşamada ise araştırma sahasına ait nüfus ve göç verileri betimlenerek analiz çalışmaları yapılmıştır. Bu amaçla araştırma sahasına ait nüfus ve göç ile ilgili tablo ve grafikler oluşturulmuştur. Yine söz konusu verilerden yararlanılarak araştırma sahasının ülkemizin diğer illerine verdiği ve yine diğer illerden aldığı göçlerin dağılımını belirlemek amacıyla MapInfo 9,5 CBS yazılımı kullanılarak dağılım haritaları oluşturulmuştur.

Sivas İli’nde 1975 yılından 2015 yılına kadar gerçekleşen iç göç hareketlerinin incelenmesinin amaçlandığı bu çalışmada aşağıdaki sorulara yanıt aranacaktır.

- Sivas İli’nde yaşanan iç göçler ilin nüfuslanma sürecini nasıl etkilemiştir?

- 1975-2015 yılları arasında Sivas İli'nde yaşanan iç göçlerin boyutu nasıl bir seyir izlemiştir?
- 1975-2015 yılları arasında Sivas İli ülkemizin hangi illerine daha çok göç vermiştir?
- 1975-2015 yılları arasında Sivas İli daha çok ülkemizin hangi illerinden göç almıştır?
- Sivas İli'nde yaşanan iç göçlerin yönü ile il nüfusuna kayıtlı bireylerin Türkiye'deki dağılımı arasında bir paralellik var mıdır?
- Sivas İli'nden gerçekleşen iç göçler üzerinde etkili olan başlıca fiziki ve beşeri coğrafya faktörleri nelerdir?

2- Sivas İli'nde Göçler

Göç kavramı ve olgusu çok boyutludur. Toplumun her alanında etkili ve disiplinler arası bir olgu ve kavram olan göç, coğrafyacıların, sosyologların, siyaset bilimcilerin, psikologların, tarihçilerin, nüfus ve şehir planlamacılarının, eğitim bilimcilerin, hukukçuların, ekonomistlerin, din adamlarının çalışma alanına giren önemli bir sahadır (Çifçi, 2016: 63). Bu yönleriyle göç, bir yandan coğrafi hareketlilik olan, bir yandan da ekonomik ve sosyal birçok olayı içine alan, insanların devamlı yaşadığı yeri bireysel veya gruplar halinde terk edip geçici veya sürekli olarak yaşamak amacıyla başka bir yere gitmesidir (Doğanay, 1994: 165). “İdari bir sınırı geçerek oturma, yerini devamlı veya uzun süreli olarak değiştirme olayı” olarak da tanımlanan göç hareketi insanların sürekli ikamet ettiği yeri belirli bir süre için değiştirme şeklinde de tanımlanmaktadır (Tümertekin ve Özgüç, 2002: 308; Atalay, 2005: 24).

İnsanların bireysel veya kitlesel olarak yer değiştirme hareketi olan göç olgusu insanlık tarihi kadar eskiye dayanmakta ve gerçekleştiği bölgelerde doğum ve ölümler kadar, hatta bazı bölgelerde doğum ve ölüm oranlarından daha fazla nüfusun yapısı ve miktarı üzerinde önemli rol oynamaktadır. Bazen hayvanlar için otlak arayışı, bazen olumsuz iklim şartları, bazen de baskı ve savaşlar gibi nedenlerle insanlar tarihin her döneminde yer değiştirmişlerdir (Güreşçi, 2011: 107). Her ne kadar insanları göç etmeye yönelten sebepler çeşitlilik gösterse de göçlerin temelinde daha çok, iyi bir hayat sürme isteği, başka bir ifade ile ekonomik nedenler yatmaktadır.

Türkiye'de bölgeler arasındaki ekonomik gelişmişlik farklılıklarına bağlı olarak özellikle 1950'li yıllardan sonra sanayileşme ve şehirleşme sürecinin hız kazanmasıyla birlikte kırsal kesimden şehirlere ve yine küçük şehirlerden büyük şehirlere doğru yoğun bir göç hareketi yaşanmıştır. İç göçerle birlikte dış göçlerin de yoğunluk kazandığı bu dönemde Marshall planının etkileri yoğun bir biçimde hissedilmiştir. Söz konusu plan gereğince Türkiye'ye verilen 248 bin adet traktör başta Doğu ve Güneydoğu Anadolu bölgeleri olmak üzere tüm ülkede tarım sektöründe çalışan nüfusu göçe zorlamıştır. Tarımda makineleşmeyle birlikte, büyük şehirlerin etrafında yoğunlaşmaya başlayan sanayileşme hareketleri, sanayinin işçi ihtiyacı ve şehirselleşmeye bağlı olarak bu dönem, Türkiye'de iç göçün hızlandığı bir dönem olmuştur (Coşkun, 2008: 241). Sanayileşme ve şehirleşme süreçlerinin etkisiyle 1950'li yıllardan sonra hızlanan iç göç hareketleri çeşitli aşamalar geçirerek, yeni tip ve şekiller kazanarak günümüze kadar uzanmıştır (Yakar ve Yazıcı 2009: 163). 1950'li yıllarda hız kazanan iç göçlerle birlikte yine bu dönemde meydana gelen yeni gelişmelerin etkisiyle bir süre sonra Türkiye'de uluslararası göç hareketleri de gözlenmeye başlamıştır (Coşkun, 2008: 241).

Göç hareketleri nüfusun yer değiştirmesine dayandığından dolayı yerleşim birimlerinin nüfusunu da etkilemiştir. Başka bir ifade ile göç hareketleri, ülkemizde yerleşim birimlerinin nüfus gelişimini etkileyen en önemli faktör olmuştur (İbret, 2010: 37). Dolayısıyla yerleşim birimlerinin nüfusunun gelişimi ile göçler arasında sıkı bir ilişki olduğu söylenebilir.

Araştırma sahasını oluşturan Sivas İli de Türkiye’de meydana gelen göç hareketlerinin eğilimine paralel olarak göç vermeye başlamış ve bu göç hareketleri ilin nüfusunu büyük ölçüde etkilemiştir. Bu göç hareketlerinin etkisiyle il nüfusundaki artış önce yavaşlamış 1985’den sonra ise azalmaya başlamıştır.

Cumhuriyet’in ilanından sonra 1927 yılında yapılan ilk nüfus sayımına göre Sivas İli’nin nüfusu 329.742 kişidir. Cumhuriyet’in ilk yıllarında ihtiyaç duyulan nüfusun sağlanması amacıyla ülke genelinde uygulanan pronatalist (nüfusu arttırıcı) nüfus politikası (İbret, 2010: 38) araştırma sahasında da etkisini göstermiş ve 1927’den sonra ilin nüfusu artmıştır. 1935 yılında 432.996 kişiye ulaşan il nüfusu 1950 yılında 500.000’i aşarak 542.004 kişiye, 1960 yılında 600.000’i aşarak 669.922 kişiye, 1965 yılında 700.000’i aşarak 705.186 kişiye ve 1985 yılında ise düzenli sayım dönemlerindeki en yüksek değer olan 772.209 kişiye ulaşmıştır (Tablo 1).

İlin toplam nüfusu 1927-1985 dönemleri arasında sürekli olarak artmasına rağmen, bu dönemler içerisinde eklenen nüfus miktarı 1960 yılından 1980 yılına kadar sürekli azalmıştır. Başka bir ifade ile 1960’lı yıllardan itibaren ilde nüfus artışı yavaşlamaya başlamıştır. 1985 yılından sonra ise negatif yönde bir seyir izlemeye başlamıştır. 1985-2008 dönemleri arasında sürekli azalan il nüfusu 2008 yılında 631.112 kişiye kadar gerilemiştir. 2009 ve 2010 yılında bir miktar artış gösteren il nüfusu 2010 yılında 642.224’ kişiye çıkarken, 2011 yılından itibaren tekrar azalmaya başlamış ve 2015 yılında 618.617 kişiye kadar gerilemiştir. Bu değer il nüfusunun 1960 yılındaki değerinin de altındadır (Tablo 1).

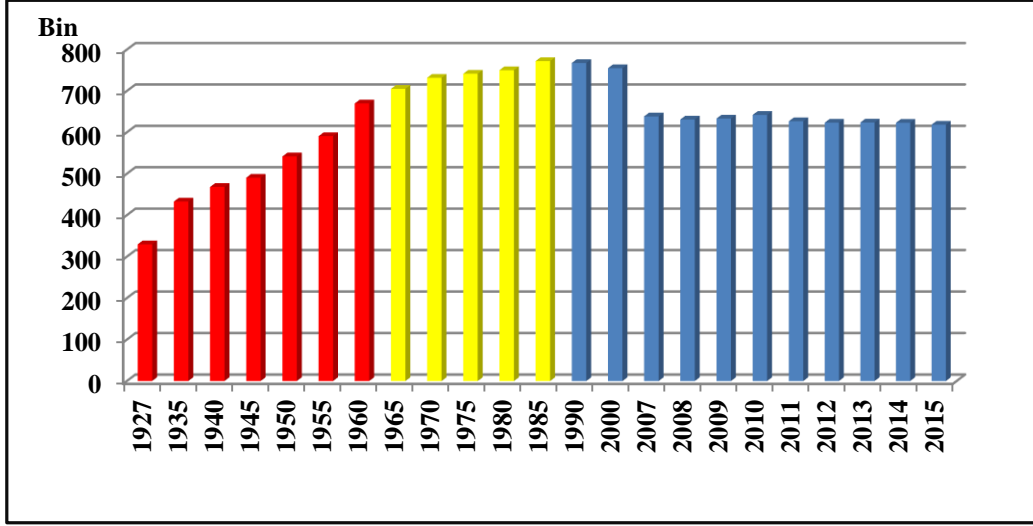
Tablo 1: Sivas İli’nde sayım dönemlerine göre nüfusun gelişimi ile Sivas İli ve Türkiye’de yıllık nüfus artış hızı (1927-2015).

YILLAR	SİVAS		Artış Hızı (%) ³	
	Nüfus	Eklenen Nüfus Miktarı	Sivas	Türkiye
1927 ¹	329.741	0	-	-
1935 ¹	432.996	103.255	25,69	21,10
1940 ¹	468.243	35.247	15,65	17,03
1945 ¹	490.493	22.250	9,28	10,59
1950 ¹	542.004	51.511	19,97	21,73
1955 ¹	590.869	48.865	17,26	27,75
1960 ¹	669.922	79.053	25,11	28,53
1965 ¹	705.186	35.264	10,26	24,63
1970 ¹	731.921	26.735	7,44	25,19
1975 ¹	741.713	9.792	2,66	25,01
1980 ¹	750.144	8.431	2,26	20,65
1985 ¹	772.209	22.065	5,80	24,88
1990 ¹	767.481	-4.728	-1,23	21,71
2000 ¹	755.091	-12.390	-1,63	18,28
2007 ²	638.464	-116.627	-	-
2008 ²	631.112	-7.352	-10,90	13,10
2009 ²	633.347	2.235	3,60	14,50
2010 ²	642.224	8.877	14,10	15,90
2011 ²	627.056	-15.168	-23,90	13,50
2012 ²	623.535	-3.521	-5,60	12,00
2013 ²	623.824	289	0,50	13,70
2014 ²	623.116	-708	-1,10	13,30
2015 ²	618.617	-4.499	-7,20	13,40

Kaynak: 1: DİE (TÜİK), 2002, 2: www. tuik.gov.tr

3: Türkiye 1940 yılı nüfus artış hızı, Hatay İli'nin nüfusu toplama dahil edilerek hesap edilmiştir. 2007 yılında ADNKS'ne geçildiğinden dolayı bu döneme ait yıllık nüfus artış hızı ile ilgili verilere ulaşılamamıştır.

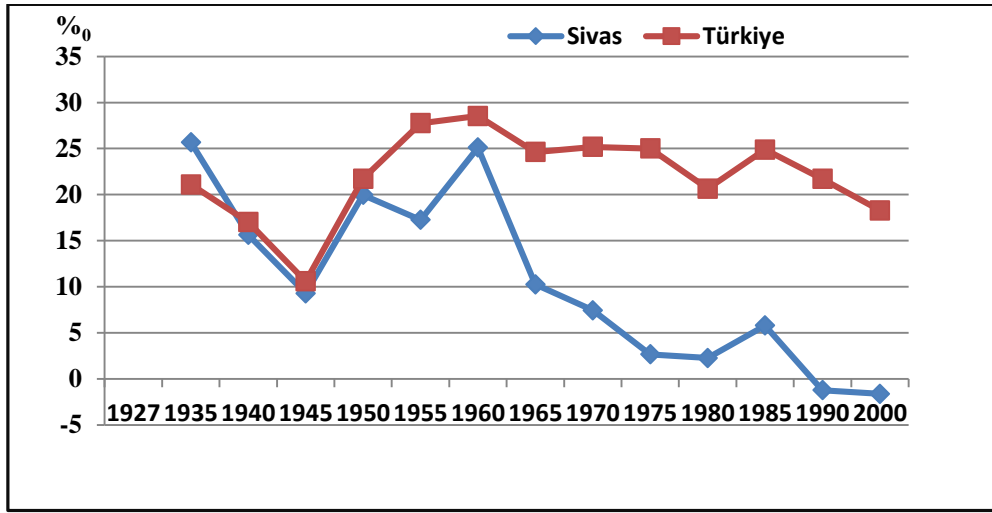
Sivas İl nüfusunun 1927-2015 yılları arasındaki gelişimine bakıldığında üç dönem göze çarpmaktadır. Birincisi, il nüfusunun çok hızlı bir şekilde arttığı 1927-1960 yılları arasındaki dönemdir. İkincisi, il nüfusunda artışın yavaşladığı 1965-1985 arasındaki dönemdir. Üçüncüsü ise, il nüfusunun genel olarak azaldığı 1985 den günümüze kadarki olan dönemdir (Şekil 2).



Şekil 2: Sivas İli'nde yıllara göre nüfusun gelişimi.

Sivas İl nüfusunda görülen bu azalma, ilde 1950'li yıllarda başlayan ve günümüze kadar bir süreç olarak devam eden göç hareketleri ile ilgilidir. Cumhuriyet dönemi boyunca sürekli göç veren il görünümünde olan Sivas İli, 1970'li yıllardan 1990'lı yılların başına kadar hızlı bir şekilde göç vermiştir. İlden gerçekleşen göçler 2000'li yıllardan itibaren azalsa da günümüze kadar devam etmiş ve bu durum Sivas İli'nde yıllık nüfus artış hızının Türkiye ortalamasının altında kalmasına neden olmuştur (Şekil 3 ve Şekil 4).

Sivas İli'nde nüfus artış hızınının 1927-2000 ve 2007-2015 yılları arasındaki gelişimi incelendiğinde; 1927-1935 dönemleri arasında Sivas İli'nin yıllık nüfus artış hızınının Türkiye ortalamasının üzerinde olduğu görülür. Bu dönemde Türkiye'nin yıllık nüfus artış hızı %0 21,10 iken, Sivas'ta %0 25,69'dur. İlin yıllık nüfus artış hızı 1935 yılından sonra Türkiye ortalamasının altına düşmesine rağmen, 1955 dönemi hariç, 1960 yılına kadar Türkiye ortalamasına yakın bir şekilde seyretmiştir. Yıllık nüfus artış hızı 1955 yılında Türkiye genelinde %0 27,75 iken Sivas'ta %0 17,26 ve 1960 yılında Türkiye genelinde %0 28,53 iken, Sivas'ta %0 25,11 olarak gerçekleşmiştir (Şekil 3).



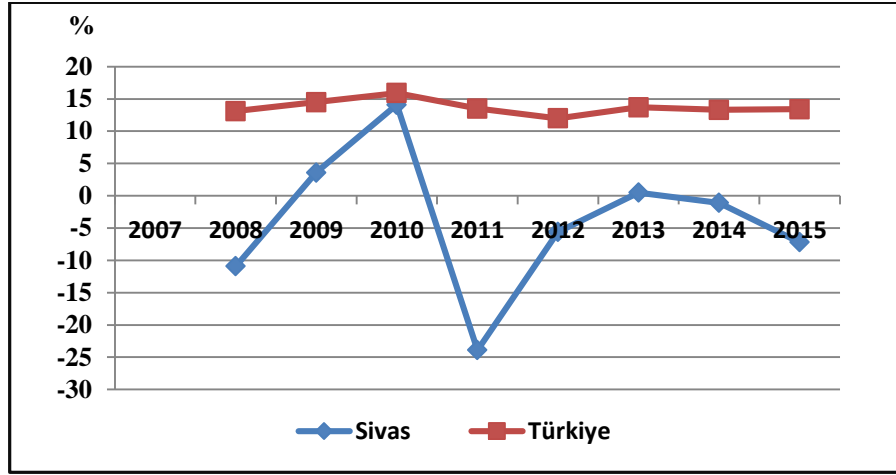
Şekil 3: Sivas İli ve Türkiye'nin yıllık nüfus artış hızı (1927-2000).

İlde meydana gelen göçlere bağlı olarak Sivas İli'nin yıllık nüfus artış hızının 1960 yılından sonra azalma eğilimine girmesiyle, ilin yıllık nüfus artış hızı ile Türkiye ortalaması arasındaki fark gittikçe açılmıştır. 1965 yılında Türkiye'nin yıllık nüfus artış hızı bir önceki döneme göre %0 24,63'e gerilerken Sivas İli'nin yıllık nüfus artış hızı bir önceki döneme göre %0 10,26 ya kadar gerilemiştir. Bu dönemden sonra Türkiye'nin yıllık nüfus artış hızı artış ve azalmalarla 2000 yılına gelindiğinde %0 18,28'e kadar gerilerken Sivas'ta ise bu değer -%0 1,63'e düşmüştür (Şekil 3).

Sivas İli ile Türkiye'nin yıllık nüfus artış hızı arasındaki bu açılma, 2007 yılından günümüze kadar olan süreçte de devam etmiştir. 2007 yılında adrese dayalı nüfus kayıt sistemine geçildikten sonraki ilk dönem olan 2008 yılında yıllık nüfus artış hızı Sivas İli'nde -%0 10,90 olurken, Türkiye'de artış hızı %0 13,10 olarak gerçeklemiştir. 2008 yılından 2015 yılına kadar olan süreçte Türkiye'nin yıllık nüfus artış hızının hemen hemen aynı seviyede seyrettiği, Sivas İli'nin yıllık nüfus artış hızının ise oldukça fazla değişken olduğu görülmektedir. 2011 yılında bir önceki döneme göre -%0 23,90'a kadar gerileyen ilin yıllık nüfus artış hızı 2013 yılında %0 0'ın üzerine biraz çıksa da 2015 yılında -%0 7,20'lere kadar gerilemiştir (Şekil 4).

1960'dan sonra gerek nüfus artış hızının sürekli azalması, gerekse nüfus artışının önce yavaşlayıp 1985'den itibaren ise genel olarak azalma göstermesi, Sivas İli'nde göç hareketlerinin belirli bir dönemle sınırlı kalmadığını, 1960'lı yıllardan itibaren süregelen bir süreç olduğunu göstermektedir. 2000-2010 yılları arasında ise nüfus artış hızında ve nüfus miktarında aşırı bir azalmanın meydana gelmesinde göçlerle birlikte nüfus sayımlarında adrese dayalı nüfus kayıt sistemine geçişin de etkisi vardır. Çünkü önceki sayım dönemlerinde il sınırları dışında yaşayıp da sayım dönemlerinde çeşitli nedenlerden dolayı kendisini il sınırları içerisinde gösteren nüfus, adrese dayalı kayıt sistemine geçilmesi ile birlikte ikametlerini yaşadıkları yerlere almak zorunda kalmışlardır.

Sonuç olarak Sivas İli'nde 1960'lı yıllardan itibaren il sınırları dışına doğru yoğun bir göç hareketleri yaşanmakta ve bu göç hareketleri il nüfusunda belirgin bir azalmaya neden olmaktadır. Sivas İli'nde yaşanan göç hareketleri hem iç göçler hem de dış göçler şeklinde gerçekleşmiştir. Bu çalışmada yoğun olarak ve nüfus üzerinde daha fazla etkili olduğundan dolayı, iç göçler üzerinde durulmuştur.



Şekil 4: Sivas İli ve Türkiye'nin yıllık nüfus artış hızı (2007-2015).

2.1. Sivas İli'nde İç Göçler

Yönüne göre kırsal kesimden kırsal kesimlere, kırsal kesimlerden kente, kentten kente ve kentten kırsal kesimlere doğru gerçekleşen iç göçler daha önce de ifade edildiği gibi Türkiye'de 20.yüzyılın ortalarından yani başka bir ifade ile 1950'den itibaren hız kazanmıştır. Gelişmiş ülkelerde yaklaşık iki asır önce başlayan sanayileşme ve kentleşme hareketlerinin ülkemizde ancak 1950'li yıllardan sonra başlaması ile birlikte önemli oranda nüfus kitlesi önce yakın yerleşim merkezlerine, daha sonraları ise iletişim ve ulaşım araçlarının gelişmesi ile toplumun sosyo-ekonomik ve siyasal açıdan gelişme kaydetmesi sonucunda belli başlı metropol alanlara yığılmıştır (Öztürk ve Altuntepe, 2008: 1588-1589).

Türkiye'de iç göçlerin başladığı ve en yoğun olarak yaşandığı dönem olarak kabul edilen 1950'li yıllar ve sonrası, araştırma sahamızı oluşturan Sivas İli için de iç göçlerin en yoğun yaşandığı dönemdir. Bu dönemden sonra 1960 ve 1985 yılları hariç ilde nüfus artış hızının sürekli azalması, göçlerin 1960'li yıllardan itibaren günümüze kadar bir süreç olarak devam ettiğini ve Sivas İli'nin verdiği göçün aldığı göçten fazla olduğunu göstermektedir.

"Göçlerle ilgili istatistiki veriler ancak nüfus sayımlarından elde edilmektedir. Bilindiği gibi ülkemizde ilk nüfus sayımı 1927'de yapılmıştır. Ancak, Türkiye'deki, dolayısıyla Sivas İli'ndeki, iç göç hareketlerini ilk genel nüfus sayımıyla birlikte izlemek mümkün değildir. Devlet İstatistik Enstitüsü, bugünkü adıyla TÜİK, göçlere temel oluşturacak "doğum yerleri" verilerini 1935 yılından itibaren genel olarak; 1950'lerden itibaren ise, ayrıntılı olarak yayınlamaya başlamıştır. Ancak, doğum yerlerine göre iç göç verilerinin genel özelliği, sayım yılındaki ikametgaha göre, göç hareketlerini takip edememesidir. Göç edenlerin arada yaşadıkları göç süreçlerine dair bir bilgi sunulmamaktadır. DİE (TÜİK), 1975 yılından itibaren de, iç göçlerle ilgili olarak sayısal veriler yayınlamaya başlayarak, bu verilerin kullanılmasını sağlamıştır. Fakat doğum ve ikamet yeri gibi verilerin niteliğinden kaynaklanan farklılıklar, 1975 öncesi için karşılaştırma yapılmasını imkansız hale getirmektedir" (Murat, 2007: 93). 2007 yılında ise adrese dayalı nüfus kayıt sistemine (ADNKS) geçilmesi ile birlikte iç göçlerle ilgili veriler TÜİK tarafından yıllık olarak yayımlanmaya başlamıştır. Bu durum göç çalışmalarında belirtilen sorunların büyük ölçüde giderilmesine ve daha ayrıntılı analiz yapılmasına da olanak sağlamıştır. Bu nedenle Sivas İli'ndeki iç göç hareketleri TÜİK verilerinden faydalanılarak 1975 yılından başlayarak 1975-2000 arası dönem ile 2007'den günümüze doğru olacak şekilde iki aşamada incelenecektir.

1975-2000 dönemleri arasında Sivas İli'nin aldığı ve verdiği göç verileri incelendiğinde Sivas İli'nin göç veren bir il görünümünde olduğu görülür. 1975-1980 döneminde Sivas İli 74.787

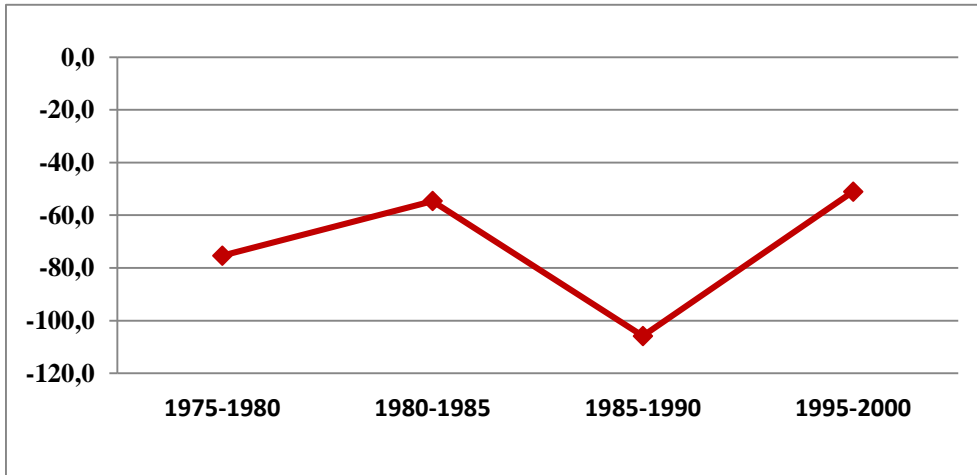
kişi göç verirken bu değer 1980-1985 döneminde 69.018 kişiye gerilemiştir. 1985-1990 döneminde ise ilin verdiği göç 1975-2000 dönemleri arasındaki en yüksek değer olan 109.914 kişiye yükselmiştir. 1995-2000 döneminde ilin verdiği göç 78.936 kişiye gerilese de bu rakam 1975-2000 dönemleri arasında ilin en fazla göç verdiği ikinci dönemi oluşturmuştur. Sivas İli 1975-2000 dönemleri arasındaki verdiği göçlere karşılık aldığı göçler ise sürekli artmıştır. 1975-1980 döneminde Sivas İli 24.485 kişi göç alırken 1995-2000 döneminde bu sayı 43.309 kişiye ulaşmıştır (Tablo 2). Fakat 1975-2000 dönemleri arasında Sivas İli'nin verdiği göç aldığı göçten hep fazla olmuştur.

Tablo 2: Sivas İli'nin Aldığı ve Verdiği Göç Miktarı İle Net Göç ve Net Göç Hızı (1975-2000).

Sayım Dönemi	Aldığı Göç	Verdiği Göç	Net Göç	Net Göç Hızı (%)
1975-1980	24.485	74.787	-50.302	-75,4
1980-1985	31.331	69.018	-37.687	-54,6
1985-1990	33.463	109.914	-76.451	-105,8
1995-2000	43.309	78.936	-35.627	-51,0

Kaynak: TÜİK, 2015.

Sivas İli'nin net göç ve net göç hızları, verilen göçün alınan göçten fazla olmasına bağlı olarak 1975-2000 dönemleri arasında sürekli negatif değerler göstermiştir. 1975-1980 döneminde Sivas İli'nin net göçü - 50.302 iken bu sayı 1980-1985 döneminde -37.687, 1985-1990 döneminde -76.451 ve 1995-2000 döneminde ise -35.627 olarak gerçekleşmiştir (Tablo 2). İlin net göç hızı ise 1975-1980 döneminde % -75,4 iken 1980-1985 döneminde % -54,6'ya gerilemiştir. 1985-1990 döneminde ise en yüksek negatif değer olan % -105,8'e yükselen net göç hızı, 1995-2000 döneminde ise 1975-2000 dönemleri arasındaki pozitif değerlere en yakın değer olan % -51 olarak gerçekleşmiştir (Tablo 2 ve Şekil 5). Net göç hızının pozitif değerlere yaklaşması ilde verilen göçler ile alınan göçler arasındaki farkın giderek azaldığını göstermektedir. Bu farkın azalmasına bağlı olarak Sivas İli'nin net göç hızı da 1985-1990 dönemi hariç sürekli pozitif değerlere doğru yaklaşmıştır.



Şekil 5: Sivas İli'nin 1975-2000 dönemleri arasında net göç hızı değişim grafiği (%).

Tablo 2 ve şekil 5'den de anlaşılacağı üzere sürekli göç veren bir il hüviyetinde olan Sivas İli aynı zamanda Türkiye'nin en fazla göç veren illeri arasında yer almaktadır. 1995-2000 dönemi

hariç, 1975-2000 yılları arasındaki dönemlerde, Sivas İli net göç hızı bakımından Türkiye'nin en fazla göç veren ilk on ili arasında yer almıştır (Tablo 3).

Tablo 3: Net Göç Hızı Bakımından En Fazla Göç Veren İller (1975-2000).

Dönem	Sıra No	İl Adı	Aldığı Göç	Verdiği Göç	Net Göç	Net Göç Hızı (%)
1975-1980	1	Kars	19.102	89.974	-70.872	-113,1
	2	Tunceli	6.643	19.961	-13.318	-93,7
	3	Gümüşhane	9.485	31.247	-21.762	-86,2
	4	Bitlis	10 641	28 294	- 17 653	-81,9
	5	Ağrı	9 798	34 784	- 24 986	-80,5
	6	Sivas	24 485	74 787	- 50 302	-75,4
1980-1985	1	Tunceli	8 489	26 286	- 17 797	-123,9
	2	Kars	25 209	75 635	- 50 426	-77,9
	3	Erzurum	29 407	78 152	- 48 745	-64,8
	4	Sivas	31 331	69 018	- 37 687	-54,6
1985-1990	1	Kars	26 759	131 784	- 105 025	-163,5
	2	Tunceli	9 118	29 450	- 20 332	-153,8
	3	Siirt	10 960	42 271	- 31 311	-140,7
	4	Gümüşhane	10 526	32 831	- 22 305	-135,3
	5	Bayburt	6 480	20 288	- 13 808	-133,2
	6	Erzurum	34 250	122 548	- 88 298	-113,2
	7	Sivas	33 463	109 914	- 76 451	-105,8
1995-2000	1	Ardahan	8 791	22 317	- 13 526	-106,7
	2	Bartın	10 069	25 727	- 15 658	-86,8
	3	Sinop	16 205	32 592	- 16 387	-75,7
	4	Siirt	17 932	34 994	- 17 062	-75,1
	5	Zonguldak	27 839	71 848	- 44 009	-73,8
	6	Adıyaman	17 624	58 369	- 40 745	-70,2
	7	Mardin	26 083	68 165	- 42 082	-67,6
	8	Artvin	14 374	25 934	- 11 560	-63,6
	9	Kars	28 937	47 268	- 18 331	-61,1
	10	Muş	13 379	37 448	- 24 069	-59,8
	11	Bayburt	6 027	11 387	- 5 360	-59,5
	12	Çorum	27 073	60 095	- 33 022	-58,4
	13	Ağrı	24 586	50 799	- 26 213	-56,4
	14	Erzurum	50 809	97 300	- 46 491	-54,8
	15	Sivas	43 309	78 936	- 35 627	-51,0
	16	Bingöl	13 795	25 202	- 11 407	-50,1

Kaynak: TÜİK, 2015 yılı göç istatistiklerinden derlenmiştir.

Tablo 3'te görüldüğü gibi Sivas İli, net göç hızına göre 1975-1980 döneminde en fazla göç veren 6. il, 1980-1985 döneminde 4. İl, 1985-1990 döneminde 7. il ve 1995-2000 döneminde ise 15. il olmuştur. Burada dikkati çeken bir diğer husus ise net göç hızı bakımından ilk sıralarda yer alan iller arasında İç Anadolu Bölgesi'ndeki illerden Sivas dışında başka bir ilin bulunmamasıdır. Başka bir ifade ile net göç hızına göre Sivas İli aynı zamanda içerisinde yer aldığı coğrafi bölge olan İç Anadolu Bölgesi'ndeki göç veren iller arasında ilk sırada yer almaktadır (Tablo 4).

Tablo 4: Net Göç Hızı Bakımından İç Anadolu Bölgesinin En Fazla Göç Veren İlk Beş İli (1975-2000).

Dönem	Sıra No	İl Adı	Aldığı Göç	Verdiği Göç	Net Göç	Net Göç Hızı(‰)
1975-1980	1	Sivas	19.102	89.974	-70.872	-75,4
	2	Çankırı	13.925	27.753	-13.828	-59,2
	3	Yozgat	18.356	40.261	-21.905	-49,2
	4	Kırşehir	12.602	20.932	- 8 330	-39,3
	5	Niğde	19.365	26.676	- 7 311	-16,6
1980-1985	1	Sivas	31.331	69.018	-37.687	-54,6
	2	Çankırı	18.001	27.136	-9.135	-38,1
	3	Yozgat	20.020	34.299	-14.279	-29,3
	4	Kırşehir	15.034	21.114	-6.080	-26,4
	5	Niğde	18.876	30.043	-11.167	-22,6
1985-1990	1	Sivas	33.463	109.914	- 76.451	-105,8
	2	Kırşehir	16.094	35.741	- 19.647	-80,4
	3	Yozgat	20.843	55.345	- 34.502	-64,3
	4	Çankırı	21.591	37.094	- 15.503	-61,0
	5	Niğde	15.653	31.510	- 15.857	-55,7
1995-2000	1	Sivas	43.309	78.936	- 35.627	-51,0
	2	Kırşehir	19.273	30.021	- 10.748	-45,1
	3	Yozgat	32.948	59.223	- 26.275	-41,9
	4	Kırıkkale	23.455	35.081	- 1. 626	-32,7
	5	Çankırı	20.869	25.340	- 4.471	-18,3

Kaynak: TÜİK Göç İstatistikleri, 2015.

2007 yılından itibaren ADNKS'ne geçilmesi ile birlikte iç göç verileri yıllık olarak yayınlanmaya başlanmıştır. ADNKS'ne göre iller arası göç verilerinin yıllık olarak yayınlanması Türkiye'de ve dolayısıyla da araştırma sahasındaki iç göçlerin gerçek boyutlarını ortaya çıkarmıştır (Yakar, 2013: 32).

ADNKS'ne göre Sivas İli'nin 2007-2015 yılları arası iç göç verileri incelendiğinde Sivas İli'nin verdiği göç sayısının aldığı göçten fazla olduğu ve ilin göç veren bir il hüviyetinin devam ettirdiği görülmektedir (Tablo 5 ve Şekil 6).

Tablo 5: Sivas İli'nin Aldığı Ve Verdiği Göç Miktarı İle Net Göç ve Net Göç Hızı (2007-2015).

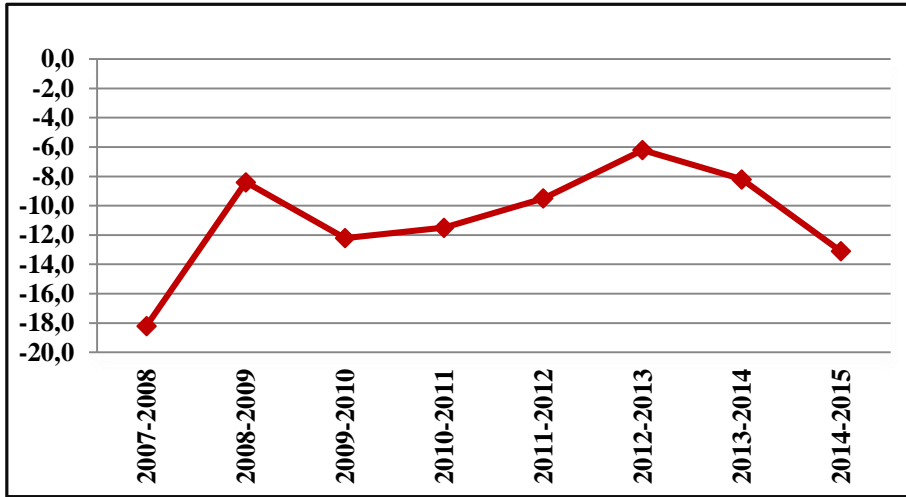
Sayım Dönemi	Aldığı Göç	Verdiği Göç	Net Göç	Net Göç Hızı (‰)
2007-2008	18.871	30.428	-11.557	-18,2
2008-2009	23.217	28.585	-5.368	-8,4
2009-2010	23.467	31.362	-7.895	-12,2
2010-2011	22.884	30.131	-7.247	-11,5
2011-2012	21.492	27.441	-5.949	-9,5
2012-2013	26.354	30.244	-3.890	-6,2
2013-2014	29.726	34.855	-5.129	-8,2
2014-2015	25.319	33.501	-8.182	-13,1

Kaynak: TÜİK Göç İstatistikleri, 2016.

2007-2008 döneminde ilin verdiği göç 30.428 kişi iken bu değer artış ve azalmalarla 2013-2014 döneminde 2007-2015 yılları arasındaki en yüksek değer olan 34.855 kişiye kadar ulaşmıştır. 2014-2015 yılları arasında ise ilin verdiği göç 33.501 kişi olarak gerçekleşmiştir. 2007-2008 döneminde ilin aldığı göç 18.871 kişi iken bu değer 2013-2014 dönemine gelindiğinde artış ve azalışlarla 2007-2015 yılları arasındaki en yüksek değer olan 29.726 kişiye kadar ulaşmıştır. 2014-2015 yılları arasında ilin aldığı göç 25.319 kişi olarak gerçekleşmiştir (Tablo 5).

1975-2000 dönemleri arasında olduğu gibi 2007-2015 dönemleri arasında da Sivas İli'nde verilen göç alınan göçten fazla olduğu için ilin bu dönemlerdeki net göçü ve net göç hızı hep negatif değerler göstermiştir. 2007-2015 yılları arasında ilin net göçü yıllık -3.500'ün biraz üzeri ile -12.000'nin biraz altında değişmekle birlikte, en yüksek değere -11.557 ile 2007-2008 döneminde ulaşmıştır (Tablo 5). Net göç hızının en yüksek değere 2007-2008 döneminde ulaşılmasında şüphesiz adrese dayalı nüfus kayıt sistemine (ADNKS) geçişin de etkisi vardır. Çünkü başka illerde yaşayanlar ADNKS'ne geçiş ile birlikte ikamet adresini yaşadığı ile aldırılmışlardır.

Sivas İli'nin 2007-2015 dönemleri arasındaki net göç hızı da sürekli negatif değerlerde olmuştur. 2007-2008 döneminde %₀ -18,2 ile en yüksek negatif değerde olan net göç hızı 2008-2009 döneminde %₀ -8,4'e gerilemiştir. 2009-2010 döneminde %₀ -12,2 ye yükselen net göç hızı 2012-2013 dönemine kadar sürekli azalarak %₀ -6,2'ye kadar gerilemiştir. 2013-2014 döneminden itibaren tekrar artmaya başlayan net göç hızı 2014-2015 döneminde %₀ -13,1'e kadar yükselmiştir (Tablo 5 ve Şekil 6).



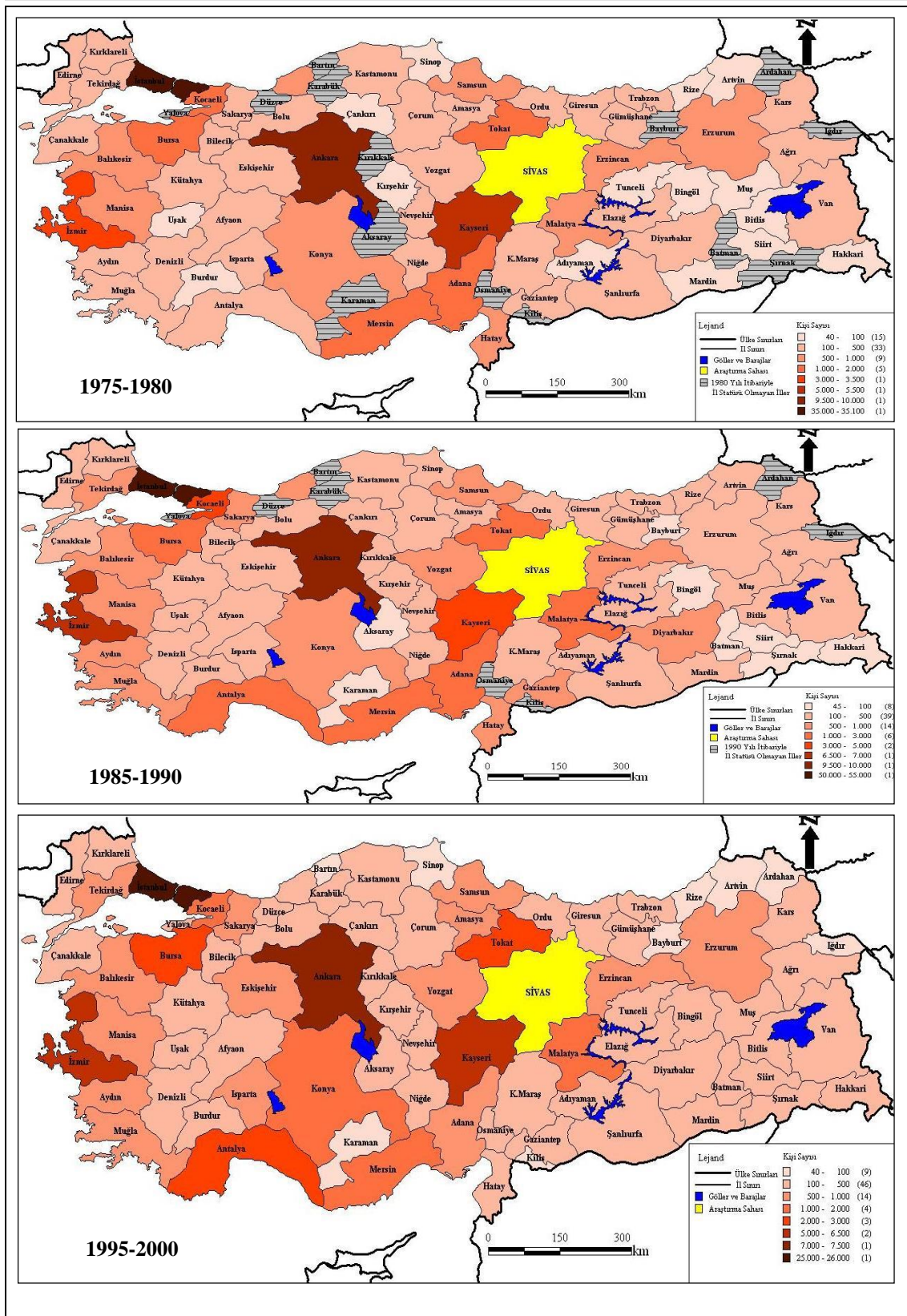
Şekil 6: Sivas İli'nde 2007-2015 yılları arasında net göç hızının değişim grafiği (%).

Sonuç olarak Sivas İli'nde net göç ve net göç hızı 1975-2000 ile 2007-2015 dönemleri arasındaki bazı dönemlerde her ne kadar pozitif değerlere doğru bir eğilim gösterse de, sürekli negatif değerlerde seyretmiştir. Yani başka bir ifade ile Sivas İli'nin verdiği göç aldığı göçten fazladır. Verilen göçün alınan göçten fazla olduğu bölgedeki göçler negatif karakter gösterir (Coşkun, 2008: 254). Göç hareketlerinin negatif karakter gösterdiği Sivas İli adeta göç olgusu ile özdeşleşmiştir (Ökmen, 2000: 248). Bu özdeşleşme daha çok dışarıya göç verme şeklinde kendini göstermiş ve Sivas İli 1950'li yıllardan sonraki dönemden günümüze kadar göç veren il olma özelliğini hep korumuştur.

2.2. Sivas İli'nde Gerçekleşen İç Göçlerin Yönü ve Sivas İl Nüfusuna Kayıtlı Bireylerin Türkiye Genelindeki Dağılımı

Türkiye'de 1950'lerde yoğun bir şekilde başlayan iç göçler, başlangıçta ülkenin ilk "metropol" alanlarına yönelik olarak gerçekleşirken, 1990 ve 2000'lerde bu göçler yeni çekim

merkezlerinin ortaya çıkmasıyla birlikte ilk metropollere ek olarak bu çekim alanlarına yönelmiştir (Çelik, 2007: 97). Sivas İli'ndeki iç göçler de Türkiye genelinde olduğu gibi daha çok İstanbul, Ankara, İzmir, Kocaeli, Kayseri gibi ülkenin ilk büyük şehirlerine yönelik olarak gerçekleşmiştir (Şekil 7 ve Tablo 6).



Şekil 7: Sivas ili'nin 1975-1980, 1985-1990 ve 1995-2000 dönemlerinde verdiği göçlerin Türkiye geneline dağılımı.

Tablo 6: Sivas İli'nin en fazla göç verdiği iller.

Dönem	İl Adı	Verdiği Göç	%	Dönem	İl Adı	Verdiği Göç	%
1975-1980	İstanbul	35.023	47	1985-1990	İstanbul	52.835	48
	Ankara	9.975	13		Ankara	9.611	9
	Kayseri	5.127	7		İzmir	6.710	6
	İzmir	3.479	5		Kayseri	4.680	4
	Tokat	1.554	2		Kocaeli	3.144	3
	Diğer	19.629	26		Diğer	32.934	30
	Toplam	74.787	100		Toplam	109.914	100
1980-1985	İstanbul	28.535	41	1995-2000	İstanbul	25.232	32
	Ankara	7.417	11		Ankara	7.458	9
	İzmir	3.890	6		Kayseri	6.381	8
	Kayseri	3.174	5		İzmir	5.575	7
	Tokat	2.143	3		Antalya	2.526	4
	Diğer	23.859	34		Diğer	31.764	40
	Toplam	69.018	100		Toplam	78.936	100

Kaynak: DİE (1985, 1989, 1997, ve 2005).

Dönemler itibariyle Sivas İli'nin en fazla göç verdiği iller sırasıyla 1975-1980 döneminde İstanbul, Ankara, Kayseri ve İzmir; 1980-1985 döneminde İstanbul, Ankara, İzmir, Kayseri ve Tokat; 1985-1990 döneminde İstanbul, Ankara, İzmir ve Kayseri; 1995-2000 döneminde ise İstanbul, Ankara, Kayseri, İzmir ve Antalya illerine yönelik olarak gerçekleşmiştir (Şekil 2.6). Sivas İli'nin adı geçen illere vermiş olduğu göçlerin toplamı 1975-2000 yılları arasındaki tüm dönemlerde oran olarak % 65'in üzerindedir (Tablo 6). Adı geçen illerin sosyo-ekonomik yapıları göz önüne alındığında Sivas İli'nin daha çok Türkiye'nin sosyo-ekonomik açıdan gelişmiş illere göç verdiği ortaya çıkmaktadır.

1975-2000 dönemleri arasındaki her bir dönemde Sivas İli'nin Yukarıda adı geçen illerden başka yoğun olarak göç verdiği diğer iller ise Adana, Mersin, Bursa Kocaeli ve Konya gibi sosyo-ekonomik yönden gelişmiş iller ile Sivas'a komşu olan Tokat ve Malatya illeridir. Sivas İli'nin en az göç verdiği iller ise ağırlıklı olarak ülkemizin doğu ve güneydoğu kesiminde yer alan iller oluşturmaktadır (Şekil 7).

2000 yılından sonra Sivas İli'nden gerçekleşen iç göçlerin yönlerinde bir takım değişiklikler meydana gelmiştir. Şöyle ki 1975-2000 döneminde Sivas İli, İstanbul'dan sonra en fazla göçü Ankara'ya verirken, 2000 yılından sonra ise Sivas İli İstanbul'dan sonra en fazla göçü Kayseri'ye vermiştir. Yine 2000 yılından sonra Antalya da 1975-2000 dönemine göre Sivas İli'nden fazla miktarda göç alan iller arasında yer almıştır (Tablo 7).

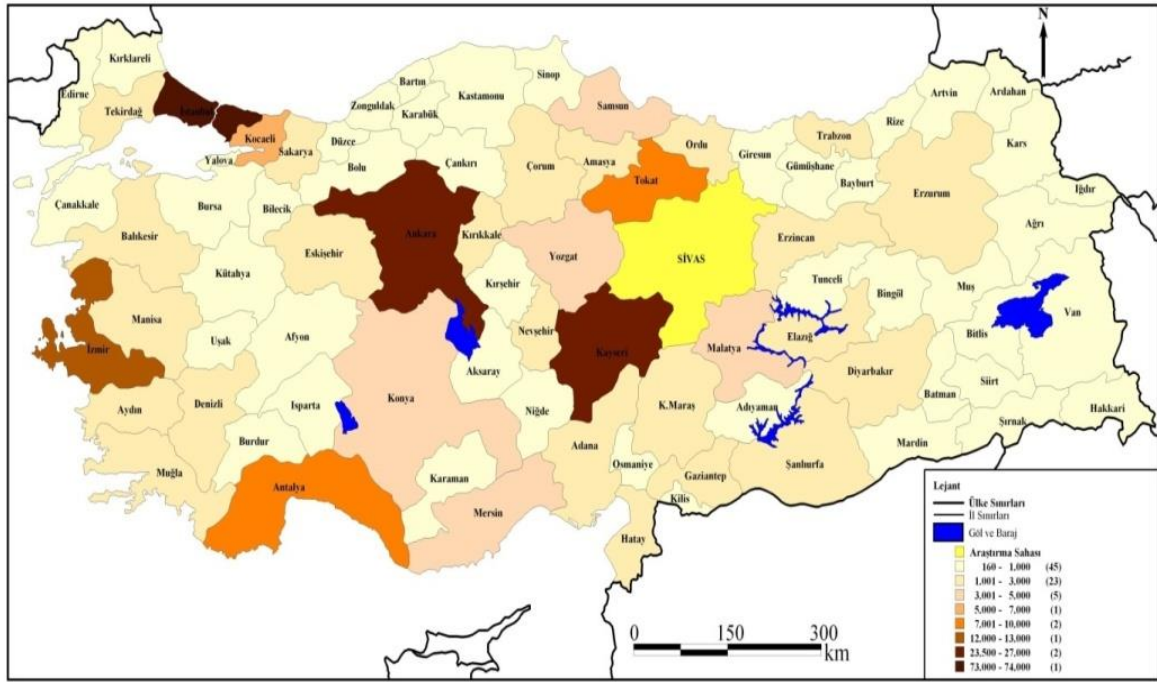
Sivas İli 2007-2008 döneminden 2012-2013 dönemine kadar en çok göçü sırasıyla İstanbul, Kayseri, Ankara, İzmir ve Antalya illerine verirken; 2013-2014 döneminde İstanbul, Kayseri, Ankara, İzmir'den sonra en fazla Tokat iline vermiştir. 2014-2015 döneminde ise İstanbul'dan sonra en fazla göçü Ankara iline vermiştir. 2007-2008 döneminden 2014-2015 döneminde kadar İstanbul'dan sonra Sivas'tan en fazla göçü alan ikinci il olan Kayseri bu dönemde üçüncü sıraya gerilemiştir. Bu dönemde İstanbul, Ankara ve Kayseri'den sonra Sivas İli' en fazla göçü İzmir ve

Antalya illerine vermiştir. Sivas İli'nin adı geçen bu illere verdiği göçlerin oranı 2008-2015 arasındaki dönemlerin her birinde verdiği göçlerin % 50'sinden fazladır (Tablo 7).

Tablo 7: Sivas İli'nin en fazla göç verdiği iller (2008-2015).

Dönem	İl Adı	Verdiği Göç	%	Dönem	İl Adı	Verdiği Göç	%
2007-2008	İstanbul	8.741	29	2011-2012	İstanbul	7.342	27
	Kayseri	2.923	10		Kayseri	3.140	11
	Ankara	2.842	9		Ankara	2.560	9
	İzmir	2.112	7		İzmir	1.433	5
	Antalya	1.213	4		Antalya	1.094	4
	Diğer	12.597	41		Diğer	11.872	44
	Toplam	30.428	100		Toplam	27.441	100
2008-2009	İstanbul	8.524	30	2012-2013	İstanbul	8.651	29
	Kayseri	3.213	11		Kayseri	3.241	11
	Ankara	2.819	10		Ankara	2.849	9
	İzmir	2.313	8		İzmir	1.366	5
	Antalya	983	3		Antalya	1.246	4
	Diğer	10.733	38		Diğer	12.891	42
	Toplam	28.585	100		Toplam	30.244	100
2009-2010	İstanbul	10.147	32	2013-2014	İstanbul	10.131	29
	Kayseri	3.793	12		Kayseri	4.266	12
	Ankara	2.867	9		Ankara	3.165	9
	İzmir	1.515	5		İzmir	1.291	4
	Antalya	1.149	4		Tokat	1.111	3
	Diğer	11.891	38		Diğer	14.891	43
	Diğer	31.362	100		Toplam	34.855	100
2010-2011	İstanbul	9.320	31	2014-2015	İstanbul	10.403	31
	Kayseri	3.001	10		Ankara	3.507	10
	Ankara	2.970	9		Kayseri	2.997	9
	İzmir	1.376	5		İzmir	1.296	4
	Antalya	1.198	4		Antalya	1.186	4
	Diğer	12.266	41		Diğer	14.112	42
	Toplam	30.131	100		Toplam	33.501	100

Kaynak: TÜİK, 2016 göç istatistiklerinden derlenmiştir.



Şekil 8: Sivas İli'nin 2007-2015 döneminde verdiği göçlerin Türkiye geneline dağılımı.

2007-2015 yılları arasında İstanbul'dan sonra Kayseri'nin de Sivas İli'nden önemli bir miktarda göç alması, bu ilin ekonomik yönden gelişmiş olmasından kaynaklanmaktadır. Bunun yanı sıra Sivas İli'ne komşu olması da bu durumun ortaya çıkmasındaki bir diğer etkidir (Koç ve Sağdıç, 2010: 311). Sivas İli'nin 2007-2015 döneminde İstanbul, Kayseri, Ankara, İzmir ve Antalya'dan sonra en fazla göç verdiği diğer iller Kocaeli, Tokat, Konya, Mersin, Samsun, Yozgat ve Malatya illeridir. En az göç verdiği iller ise daha çok Türkiye'nin doğu, kuzeydoğu ve kuzeybatısında yer alan illerdir (Şekil 8).

Sivas İli verdiği göçlerin yanı sıra aynı zamanda belirli bir miktarda göç de almaktadır. Sivas İli'ne yönelik olarak gerçekleşen iç göçlerin yönü incelendiğinde, Türkiye'nin her ilinden göç almakla birlikte ilin en çok göçü, fazla göç verdiği illerden aldığı görülür. Yani Sivas İli'ne, tersine yönelik bir göç söz konusudur. Sivas İli'nden göç edip dışarıda çalışan nüfusun emekli olduktan sonra tekrar Sivas'a dönmesi bu durumun ortaya çıkmasındaki önemli etkenlerdendir (Koç ve Sağdıç, 2010: 317).

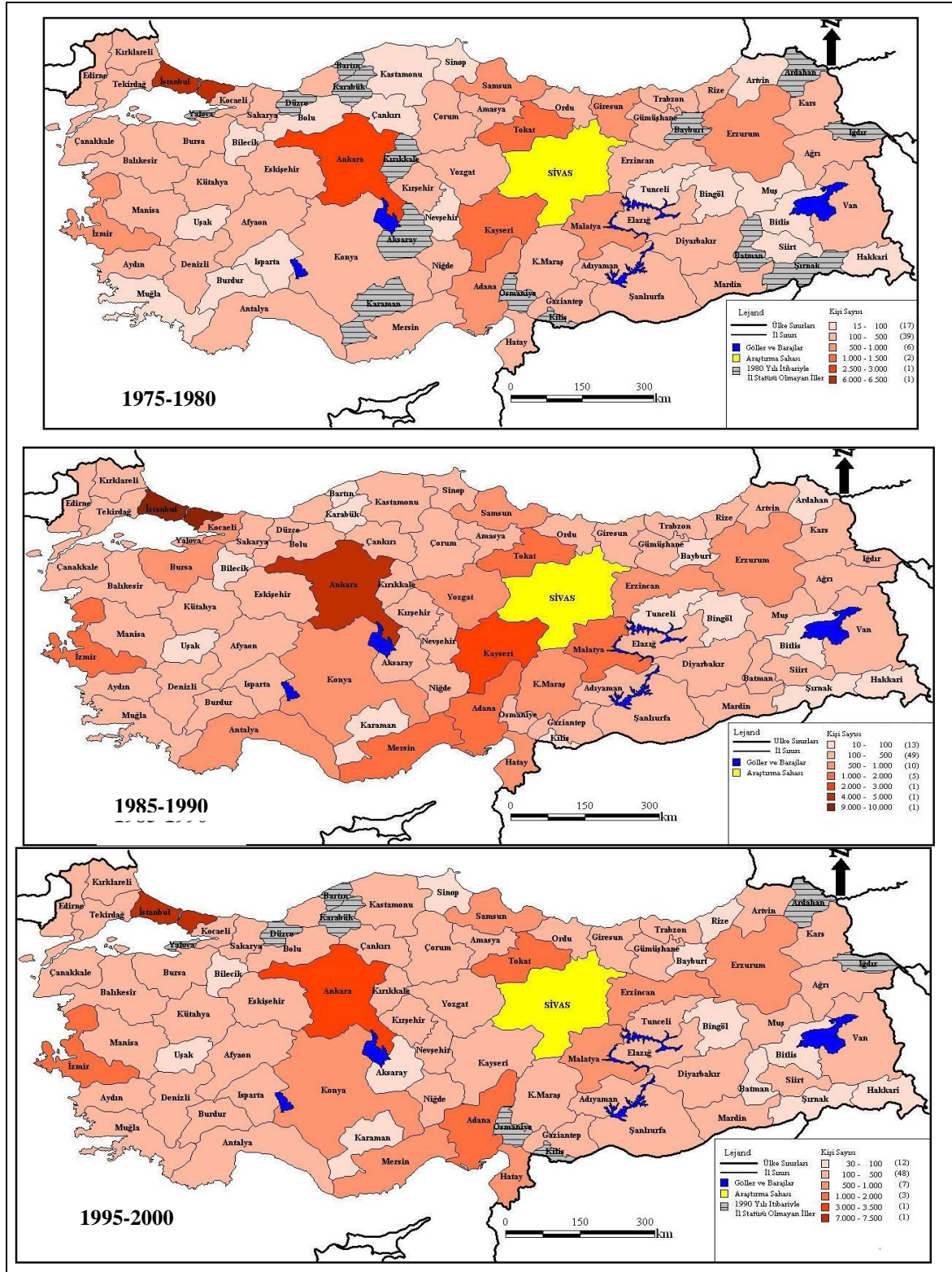
1975-2000 dönemleri arasında Sivas İli'nin en fazla göç aldığı ilk yedi il sırasıyla 1975-1980 ve 1980-1985 dönemlerinde İstanbul, Ankara, Tokat, Kayseri, Malatya, İzmir ve Samsun; 1985-1990 döneminde İstanbul, Ankara, Tokat, Kayseri, İzmir, Adana ve Malatya; 1995-2000 döneminde ise İstanbul, Ankara, Kayseri, Tokat, İzmir ve Malatya illeridir. Sivas İli'nin bu illerden aldığı göçlerin toplamı, aynı dönemlerin herbirinde aldığı göçlerin % 50'sinden fazlasını oluşturmaktadır (Tablo 8).

Tablo 8: Sivas İli'nin en çok göç aldığı iller (1975-2000).

Dönem	İl Adı	Aldığı Göç	%	Dönem	İl Adı	Aldığı Göç	%
1975-1980	İstanbul	6.498	27	1985-1990	İstanbul	7.213	22
	Ankara	2.804	11		Ankara	3.113	9
	Tokat	1.179	5		Tokat	1.857	6
	Kayseri	1.035	4		Kayseri	1.683	5
	Malatya	947	4		İzmir	1.315	4
	İzmir	799	3		Adana	1.009	3
	Samsun	797	3		Malatya	902	2
	Diğer	10.426	43		Diğer	16.371	49
	Toplam	24.485	100		Toplam	33.463	100
1980-1985	İstanbul	7.204	23	1995-2000	İstanbul	9.346	22
	Ankara	3.394	11		Ankara	4.243	10
	Kayseri	1.650	5		Kayseri	2.566	6
	Tokat	1.463	4		Tokat	1.881	4
	İzmir	1.201	4		İzmir	1.540	4
	Malatya	833	3		Malatya	1.047	2
	Samsun	777	3		Mersin	1.022	2
	Diğer	14.809	47		Diğer	21.664	50
	Toplam	31.331	100		Toplam	43.309	100

Kaynak: DİE (1985, 1989, 1997, ve 2005).

1975-2000 yılları arasındaki çeşitli dönemlerde Giresun, Adana, Erzincan, Erzurum, Konya, Hatay, Kocaeli, Bursa, Antalya, Yozgat ve Kahramanmaraş illerinden de Sivas İli bir hayli göç almıştır. En az göç aldığı iller ise, 1975-1980 döneminde Tunceli, Bingöl, Muş, Bitlis, Siirt, Hakkari, Bolu, Çankırı, Kastamonu, Sinop, Artvin, Uşak, Isparta, Burdur Muğla; 1985-1990 döneminde Rize, Bayburt, Bingöl, Bitlis, Batman, Şırnak, Hakkari, Aksaray, Karaman, Uşak ve Bilecik; 1995-2000 döneminde ise Ardahan, Bayburt, Tunceli, Bingöl, Bitlis, Şırnak, Hakkari, Kilis, Bartın, Karabük, Karaman, Uşak ve Bilecik illeridir. Başka bir ifade ile Sivas İli 1975-2000 dönemleri arasında en az göçü tüm dönemlerde ülkemizin doğu kesiminde yer alan illerden alırken, bazı dönemlerde ise bu illerle birlikte kuzeybatı ve iç kesimlerde yer alan illerden almıştır (Şekil 9).



Şekil 9: Sivas İli'nin 1975-1980, 1985-1990 ve 1995-2000 döneminde aldığı göçlerin Türkiye geneline dağılımı.

2000 yılından sonra Sivas İli en fazla göçü 1975-2000 döneminde olduğu gibi yine İstanbul, Ankara, Kayseri, Tokat ve İzmir illerinden almaya devam etmekle birlikte bu dönemde İstanbul'dan sonra Kayseri ön plana çıkmaya başlamıştır. 2008-2014 yılları arasında Sivas İli'nin en fazla göç aldığı ilk beş sıraları değişmekle birlikte il İstanbul, Kayseri, Ankara, İzmir ve Tokat illeridir. Sadece 2014-2015 döneminde bu illerden sonra en fazla göçü Malatya'dan almıştır. 2008-2014 dönemleri arasında Sivas İli'nin İstanbul, Kayseri, Ankara, İzmir ve Tokat illerinden aldığı göçlerin oranı, Sivas'ın aynı dönemde aldığı toplam göçlerin % 50'sinden fazladır. Sadece 2014-2015 döneminde Sivas'ın İstanbul, Kayseri, Ankara, Tokat ve Malatya illerinden aldığı göçlerin oranı % 46 ile, aldığı toplam göçlerin % 50'sinin altına düşmüştür (Tablo 9).

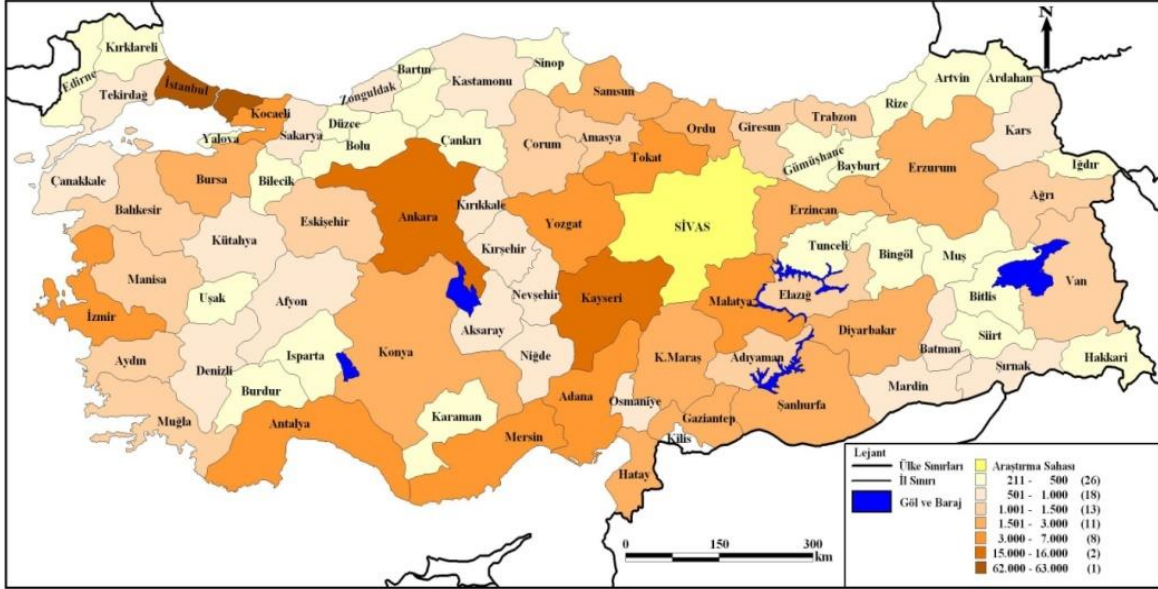
Tablo 9: Sivas İli'nin 2008-2015 yılları arasında en çok göç aldığı ilk beş il.

Dönem	İl Adı	Aldığı Göç	%	Dönem	İl Adı	Aldığı Göç	%
2007-2008	İstanbul	6.575	35	2011-2012	İstanbul	6.935	32
	Kayseri	1.943	10		Ankara	1.673	8
	Ankara	1.661	9		Kayseri	1.652	8
	İzmir	959	5		Tokat	722	3
	Tokat	665	4		İzmir	627	3
	Diğer	7.068	37		Diğer	9.883	46
	Toplam	18.871	100		Toplam	21.492	100
2008-2009	İstanbul	8.009	34	2012-2013	İstanbul	8.919	34
	Kayseri	1.997	9		Kayseri	2.730	10
	Ankara	1.553	7		Ankara	2.104	8
	Tokat	804	4		Tokat	943	4
	İzmir	765	3		İzmir	718	3
	Diğer	10.089	43		Diğer	10.940	41
	Toplam	23.217	100		Toplam	26.354	100
2009-2010	İstanbul	8.301	35	2013-2014	İstanbul	10.986	37
	Ankara	1.902	8		Ankara	3.045	10
	Kayseri	1.481	6		Kayseri	1.666	6
	İzmir	825	4		İzmir	904	3
	Tokat	818	4		Tokat	900	3
	Diğer	10.140	43		Diğer	12.225	41
	Diğer	23.467	100		Toplam	29.726	100
2010-2011	İstanbul	7.266	32	2014-2015	İstanbul	5.970	24
	Ankara	1.754	8		Kayseri	2.089	8
	Kayseri	1.565	7		Ankara	1.817	7
	Tokat	812	3		Tokat	950	4
	İzmir	675	3		Malatya	692	3
	Diğer	10.812	47		Diğer	13.801	54
	Toplam	22.884	100		Toplam	25.319	100

Kaynak: TÜİK, 2016 göç istatistiklerinden derlenmiştir.

İstanbul, Kayseri, Ankara, İzmir ve Tokat illerinden sonra Sivas İli'nin 2008-2015 dönemleri arasında en fazla göç aldığı iller Antalya, Erzincan, Erzurum, Hatay, Adana, Kahramanmaraş, Kocaeli, Konya, Malatya, Mersin, Samsun ve Yozgat illeridir. Sivas İli bu illerden başka Erzincan,

Tokat, Malatya ve Yozgat gibi komşu olduğu illerden de önemli bir miktar göç almıştır. En az göç aldığı iller Ardahan, Artvin, Bartın, Bayburt, Bilecik, Bingöl, Bitlis, Bolu, Burdur, Çankırı, Düzce, Edirne, Gümüşhane, Hakkari, Iğdır, Karabük, Karaman, Kilis, Kırklareli, Rize, Siirt, Sinop, Tunceli, Uşak ve Yalova illerdir. (Şekil 10).



Şekil 10: Sivas İli'nin 2008-2015 dönemleri arasında aldığı toplam göçlerin Türkiye geneline dağılımı.

1975 yılından günümüze kadar tüm dönemlerde göç veren il görünümünde olan Sivas İl nüfusuna kayıtlı bireylerin Türkiye genelindeki dağılımına bakıldığında, Sivas nüfusuna kayıtlı bireylerin ikamet ettiği illerin genel olarak ildeki göç hareketlerinin yönüne uyumlu olduğu görülür. Sivas İl nüfusuna kayıtlı bireylerin sayısı Sivas İli'nin 1975'den günümüze kadar en fazla göç verdiği illerde fazla, en az göç verdiği illerde ise azdır.

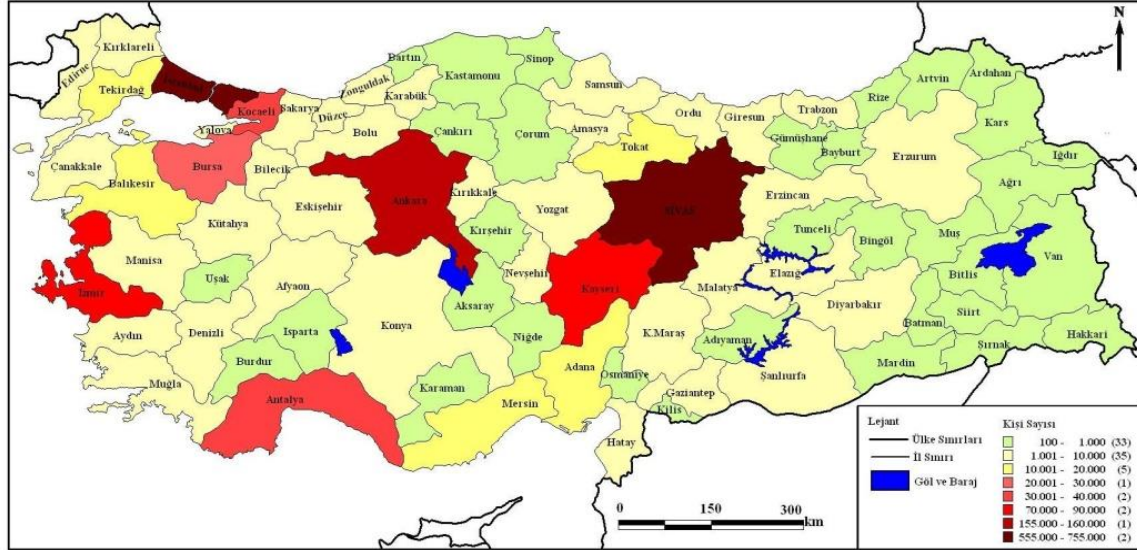
2015 yılı TÜİK verilerine göre Türkiye genelindeki Sivas İl Nüfus Müdürlüğü'ne kayıtlı birey sayısı 1884.237 kişi olup, bu bireylerin 555.257 (% 29)'si Sivas'ta ikamet etmektedir. Geriye kalan 1.328.980 (% 71)'i çeşitli illere dağılmıştır. Sivas İl Nüfus Müdürlüğü'ne kayıtlı bireylerin en fazla ikamet ettiği il 752.289 (% 40) kişi ile İstanbul'dur. 2000'li yıllarda geldiğinde İstanbul'da yaşayan İstanbullular dışında ilk sırada Sivashlılar bulunmaktadır (Şahin, 2012: 76). Öyle ki İstanbul'da yaşayan Sivashlıların sayısı Sivas İli'nde yaşayan Sivashlıların sayısından fazladır. İstanbul ve Sivas'tan sonra sırasıyla Sivas İl Nüfus Müdürlüğü'ne kayıtlı bireyler sırasıyla en fazla 155.092 (% 8) kişi ile Ankara, 84.656 (% 5) kişi ile Kayseri, 73.071 (% 4) kişi ile İzmir, 35.152 (% 2) kişi ile Kocaeli ve 33.597 (% 2) kişi ile Antalya illerinde ikamet etmektedirler. İstanbul, Ankara, Kayseri, İzmir, Kocaeli ve Antalya illerinde ikamet eden Sivashlıların sayısı Türkiye'deki Sivas İl Nüfus Müdürlüğü'ne kayıtlı birey sayısının % 61'ini oluşturmaktadır (Tablo 10). Koç ve Sağdıç (2010) da yapmış oldukları bir çalışma da buna benzer sonuçlara ulaşmışlardır.

Tablo 10: Sivas İl Nüfus Müdürlüğü'ne kayıtlı bireylerin Türkiye genelindeki dağılımı (2015).

İkamet Edilen İl	Kişi Sayısı	%
İstanbul	752.289	40
Sivas	555.257	29
Ankara	155.092	8
Kayseri	84.656	5
İzmir	73.071	4
Kocaeli	35.152	2
Antalya	33.597	2
Diğer	195.123	10
Toplam	1.884.237	100

Kaynak: TÜİK, 2016 göç istatistiklerinden derlenmiştir.

İstanbul, Ankara, Kayseri, İzmir, Kocaeli ve Antalya illerinden sonra Sivas İl Nüfus Müdürlüğü'ne kayıtlı bireylerin en fazla ikamet ettiği iller Bursa, Tokat, Adana, Mersin, Balıkesir ve Tekirdağ illeridir. Bu illerden Bursa'da ikamet eden Sivas İl Nüfus Müdürlüğü'ne kayıtlı birey sayısı 20.000'in üzerinde iken, Tokat, Adana, Mersin ve Tekirdağ'da ise bu değer 10.000 ile 20.000 arasındadır (Şekil 11).

**Şekil 11:** Sivas İl Müdürlüğü'ne kayıtlı bireylerin Türkiye'deki dağılımı (2015).

Sivas İl Nüfus Müdürlüğü'ne kayıtlı bireylerin en az ikamet ettiği iller ağırlıklı olarak yurdumuzun doğu ve güneydoğu kesiminde yer alan iller oluşturmaktadır. Yurdumuzun bu kesiminde yer alan Ardahan, Kars, Iğdır, Ağrı, Tunceli, Bingöl, Muş, Van, Bitlis, Batman, Siirt, Mardin, Şırnak, Hakkari ve Adıyaman illerinin her birinde ikamet eden Sivas İl Nüfus Müdürlüğü'ne kayıtlı birey sayısı 1000 kişinin altındadır. Yine yurdumuzun kuzeydoğu kesiminde yer alan Gümüşhane, Bayburt, Rize ve Artvin, kuzey kesimlerinde yer alan Sinop, Kastamonu ve Bartın, iç kesimlerinde yer alan Çankırı, Çorum, Kırşehir, Aksaray, Niğde, Isparta ve Uşak ile güney kesimlerinde yer alan Burdur, Karaman, Osmaniye ve Kilis illerinde de Sivas İl Nüfus Müdürlüğü'ne kayıtlı birey sayısı 1000 kişinin altındadır (Şekil 11).

3. Sivas İli'ndeki Göçler Üzerinde Etkili Olan Faktörler

En genel anlamıyla belli bir süreliğine ya da kalıcı olarak, insanların sürekli yaşadıkları bir bölgeden başka bir bölgeye gitmesini ifade eden göç hareketleri üzerinde fiziki coğrafya ile beşeri

coğrafya faktörleri (sosyo-ekonomik faktörler) etkili olmaktadır. Bu faktörlerden insanları yaşadıkları bölgeden göç etmeye zorlayan sebepler itici faktörler, insanları belirli bölgelere yönelten sebepler ise çekici faktörler olarak kendisini gösterir.

Göç veren mekanlarda görülen fiziki faktörlerden yüksek ve arızalı röliyef, sert iklim şartları ve verimsiz topraklar itici faktörlerin en güçlü rolünü üstlenirken, beşeri faktörlerin başında ise ekonomik sebepler gelmektedir (Toroğlu, 2007: 75-76). Adı geçen fiziki ve beşeri coğrafya faktörleri Sivas il genelinde görülen göç hareketleri üzerinde etkili olmuştur.

3.1 Fiziki (Doğal) Faktörler

Sivas İli'nin fiziki coğrafya (doğal ortam) özellikleri göçler açısından itici özellikler göstermektedir. Ortalama yükseltisinin fazla ve yeryüzü şekillerinin genel olarak dağlık ve engebeli olması, sert karasal iklim şartları, tarım topraklarında görülen eğim fazlalığı, erozyon ve verim düşüklüğü ildeki göç hareketleri üzerinde itici rol oynayan başlıca fiziki faktörlerdir.

Sivas il arazisi genel olarak yüksek ve engebeli bir yapıya sahiptir. Gemerek-Şarkışla, Yıldızeli (Bedehdun), Palanga ve Suşehri ovaları ile Uzunyayla Platosu ildeki başlıca düzlük sahaları oluşturmakta olup bu alanların dışında kalan yerler genel olarak engebeli, tepelik ve dağlık sahalardan oluşmaktadır. İlin sahip olduğu bu arazi yapısı ildeki nüfus ve yerleşmelerin dağılımını doğrudan veya dolaylı olarak etkilemektedir.

Sivas İli'nde yükselti değerleri 500-600 metre aralığı (en düşük) ile 2900-3000 metre aralığı (en yüksek) arasında değişmekte olup, ortalama yükselti 1500 metrenin üzerine çıkmaktadır. Bu değerlere göre Sivas İli'nin ortalama yükseltisi hem Türkiye'nin hem de Sivas İli'nin içerisinde yer aldığı coğrafi bölge olan İç Anadolu Bölgesi'nin ortalama yükseltisinden fazladır². Sivas İli için 250'şer metre aralıklarla oluşturulan yükselti basamakları gruplarına göre il arazisi alansal olarak, en az (% 0,01'i) 2750 metrenin üzerindeki değerlerde, en fazla (% 39,12'si) 1500-1750 metre arasındaki yükselti basamağında yer almaktadır. 1500-1750 metre aralığındaki yükselti basamağından sonra sırasıyla il arazisinin % 29,59'u 1250-1500 metre ve % 19,15'i ise 1750-2000 metre aralığındaki yükselti değerinde yer alır. Buna göre il arazisinin yaklaşık % 88'i 1250-2000 metre aralığındaki yükselti değerlerinde yer almakta olup, bu oranlar aynı gruptaki yükselti basamaklarına göre Türkiye ortalamasının üzerindedir (Ergün ve Buldur, 2016: 9-11). İl arazisinin bu şekildeki yükselti kademelerine göre dağılışı ildeki nüfus ve yerleşmelerin dağılışı üzerinde etkili olmuştur. Daimi yerleşmelerin % 82'si ve 2015 yılı itibariyle nüfusun da % 88,5'i il arazisinin en fazla bulunduğu 1250-1750 metre aralığındaki yükseltelerde bulunmaktadır (Tablo 11).

²Türkiye'nin ortalama yükseltisi Tanoğlu'nun (1947) yapmış olduğu hesaplamalara göre 1.132 metredir. Elibüyük ve Yılmaz'ın (2010) yapmış olduğu hesaplamalara göre ise Türkiye'nin ortalama yükseltisi 1.141 metre, İç Anadolu Bölgesi'nin ortalama yükseltisi ise 1200 metre civarındadır.

Tablo 11:Sivas İli'nde yükselti basamaklarına göre yerleşme sayıları ve nüfusun gelişimi (1990-2015).

Yükselti Basamağı	Yerleşme Sayısı	Sayım Dönemi Nüfusu					Nüfus Değişimi
		1990	2000	2007	2010	2015	
750-1000	29	17.636	18.216	11.364	9.753	9.140	-8.496
Oran (%)	2	2,3	2,4	1,8	1,6	1,5	-48,2
1000-1250	81	88.990	90.383	58.109	56.099	51.231	-37.759
Oran (%)	6	11,6	12,0	9,1	8,7	8,2	-42,4
1250-1500	529	487.038	510.620	472.139	485.800	480.248	-6.790
Oran (%)	42	63,5	67,7	74,0	75,6	77,6	-1,4
1500-1750	500	146.179	118.190	84.617	78.892	67.683	-78.496
Oran (%)	40	19,1	15,6	13,2	12,2	10,9	-53,7
1750-2000	122	25.984	16.373	11.572	11.615	10.241	-157.543
Oran (%)	10	3,4	2,2	1,8	1,8	1,7	-60,6
2000-2250	3	213	109	67	65	74	-139
Oran (%)	0	0,1	0,1	0,1	0,1	0,1	-65,2
Toplam	1264	766.040	753.891	637.868	642.224	618.617	-147.423
%	100	100	100	100	100	100	-19,2

Kaynak: DİE (TÜİK), (1994, 2002), TÜİK 2015 ADNKS nüfus sayım istatistikleri ile 1/100.000 ve 1/250.000 topografya haritalarının ilgili paftalarına göre oluşturulmuştur.

Sivas İli'nde daimi yerleşmeler 750-2250 metre aralığındaki yükseltilerde yer almakla beraber 1250-1750 metre aralığındaki yükselti basamağı hem yerleşmelerin hem de nüfusun en çok bulunduğu basamaktır. İldeki 1.264 daimi yerleşim biriminin 1.029 tanesi (%82'si) ve il nüfusunun % 88,5'i (547.931 kişi) bu yükselti değerleri arasında yer almaktadır. Bunun dışında ilde 750-1250 metre aralığındaki yükselti basamağında daimi yerleşmelerin 110 tanesi (%8'i) ve nüfusun % 9,7'si (60.371 kişi), 1750-2250 metre aralığındaki yükselti basamağında ise daimi yerleşmelerin tanesi 125 (% 10'u) ve nüfusun % 1,8'i (10.315 kişi) yer almaktadır (Tablo 11).

İklim, toprak özellikleri, bitki örtüsü ve tarımsal faaliyetler gibi coğrafi şartların şekillenmesini yükselti önemli ölçüde etkilemektedir. Doğal olarak yerleşmeler de bu faktörden etkilenecektir. 1250 metre üzerindeki yerleşmelerin fonksiyonları ve ekonomik kaynakları kısıtlı olduğundan bu yerleşmeler büyük ölçüde göç verirler (Taş ve Yakar 2009: 146, 148). Buna göre il nüfusunun yaklaşık % 90'ı ve daimi yerleşmelerin ise yaklaşık % 92'si 1250 metrenin üzerindeki ekonomik fonksiyonların kısıtlı olduğu yükselti basamaklarında yer almaktadır (Tablo 11). Dolayısıyla bu basamakta yer alan yerleşmeler göç verme eğilimindedirler.

Gerçekten de ildeki yerleşmelerin nüfus gelişimleri incelendiğinde 1250 metrenin üzerindeki yerleşmelerin genel olarak göç verdiği görülmektedir. Sivas İli'nde 750-1000 metre yükselti basamağındaki 29 yerleşmede nüfusun % 1,5'i, 1000-1250 metre yükselti basamağındaki 81 yerleşmede nüfusun % 8,2'si, 1250-1500 metre yükselti basamağındaki 529 yerleşmede nüfusun % 77,6'sı, 1500-1750 metre yükselti basamağındaki 500 yerleşmede nüfusun % 10,9'u, 1750-2000 metre basamağındaki 122 yerleşmede nüfusun % 1,7'si ve 2000-2250 metre basamağındaki 3 yerleşmede ise nüfusun % 0,1'i yaşamaktadır (Tablo 11). Son 25 yıl (1990-2015) içerisinde bu yerleşmelerden 750-1000 metre basamağındaki 29 yerleşmenin 28'inde (% 97), 1000-1250 metre yükselti basamağındaki 81 yerleşmenin 80'inde (% 99), 1250-1500 metre basamağındaki 529 yerleşmenin 508'inde (% 96), 1500-1750 metre yükselti basamağındaki 500 yerleşmenin 488'inde (% 97,6), 1750-2000 basamağındaki 122 yerleşmenin 120'sinde (% 98) ve 2000-2250 basamağındaki 3 yerleşmenin tamamında (% 100) göçlere bağlı nüfus kaybı söz konusudur (Ergün ve Buldur, 2016: 16-19). Bu verilere göre ilde yükseltinin artmasına bağlı olarak göçle nüfus kaybeden yerleşmelerin oranında da genel olarak bir artış olduğu ortaya çıkmaktadır. Aynı durum nüfus değişimi için de söz konusudur. Tablo 11'de de görüldüğü gibi 1990-2015 yılları arasında nüfusta meydana gelen azalma oranı, 1250-1500 metre yükselti basamağından itibaren yükselti değerlerinin artışıyla orantılı olarak

artmıştır. Bu durum ilde yükseltinin özellikle 1250-1500 metreden sonraki basamaklarda itici bir faktör olarak göçler üzerinde etkili olduğunu ortaya koymaktadır.

Yükselti ile birlikte yerleşmelerin kurulduğu alanın jeomorfolojik özellikleri de nüfus ve nüfus hareketleri üzerinde etkili olmaktadır. Yerleşmelerin sahip olduğu farklı yer şekli birimleri yörenin ekonomik yapısında ve buna bağlı olarak da nüfus hareketleri üzerinde etkili olabilmektedir (Ergün, 2016: 246).

Sivas İli yeryüzü şekilleri açısından dağlık ve tepelik alanlar ile bu alanlar arasında bulunan platolar, akarsu aşındırması sonucunda oluşmuş düzlük alanlar ile ovaların bir arada bulunduğu arazi yapısına sahiptir. İl topraklarının yaklaşık % 19'u düzlük ve ovalık, % 18'i plato ve % 63'ü ise tepelik ve dağlık alanlardan oluşur (Ergün, 2016: 246). İldeki yerleşim birimlerinin % 18'i (231 yerleşme) ve nüfusun da % 71'i düzlük ve ovalık alanlarda yaşamaktadır. Nüfusu artan önemli yerleşim birimlerinden olan il merkezi ile Şarkışla ilçe merkezinin de bu birim üzerinde kurulu olmasının da etkisiyle son 25 yıllık dönemde (1990-2015) düzlük ve ovalık alanlarda yaklaşık % 12'lik bir nüfus artışı meydana gelmiştir (Tablo 12).

Tablo 12: Sivas İli'nde nüfus ve yerleşmelerin morfolojik birimlere göre dağılışı ve gelişimi.

Yeryüzü Şekli	Yerleşme Sayısı	Sayım Dönemi Nüfusu					Nüfus Değişimi
		1990	2000	2007	2010	2015	1990-2015
Düzlük ve Ovalık Alanlar	231	395.001	426.511	421.567	439.468	440.828	45.827
Oran (%)	18	51,6	56,6	66,1	68,4	71,3	11,6
Platolar	215	115.797	107.192	73.163	69.337	61.491	-54.306
Oran (%)	17	15,1	14,2	11,5	10,8	9,9	-46,9
Tepelik ve Dağlık Alanlar	818	255.242	220.188	143.138	133.419	116.298	-138.944
Oran (%)	65	33,3	29,2	22,4	20,8	18,8	-54,4
Toplam	1.264	766.040 ³	753.891 ³	637.868 ³	642.224	618.617	-147.423
Oran (%)	100	100	100	100	100	100	-19,2

Kaynak: TÜİK 2015 ADNKS sonuçları, 1/1.000.000 ölçekli Türkiye Jeomorfoloji Haritası ile 1/100.000 ve 1/250.000 topoğrafya haritalarının ilgili paftalarına göre düzenlenmiştir.

Düzlük ve ovalık alanlardan sonra en fazla nüfus, il toprakları içerisinde en geniş alan kaplayan tepelik ve dağlık alanlarda yaşamaktadır. 2015 yılı itibarıyla il nüfusunun yaklaşık % 19'u tepelik ve dağlık sahalardaki yerleşmelerde yaşamaktadır. Bu alanlarda yükselti ve eğimin fazla olması, tarım alanlarının dar ve parçalı olması nüfusu göçe zorlayan etmenlerdir. Nitekim ildeki yerleşmelerin en fazla bulunduğu bu alanda 1990-2015 yılları arasında nüfus % 54,4 oranında azalmıştır. İldeki yerleşmelerin en az bulunduğu plato alanlarında ise aynı dönemde yaklaşık % 47 oranında azalmıştır (Tablo 12).

³Gürün ilçesine bağlı Gerdekmağara Köyü 28 Temmuz 1993 tarih ve 21651 sayılı Resmi Gazete'de yayımlanan 93/41987 sayılı kararla Kayseri İli Sarız İlçesi'ne; Yıldızeli İlçesi'ne bağlı olan köylerden Belpınar Köyü 27 Nisan 2006 tarih ve 26151 Sayılı Resmi Gazete'de yayımlanan 2006/8052 sayılı kararla Tokat İli Sulusaray İlçesi'ne; Sarıyaprak Köyü 6 Şubat 2008 tarih ve 26779 sayılı Resmi Gazete'de yayımlanan 2008/9803 sayılı kararla Tokat İli Sulusaray İlçesi'ne; Bahçebaşı Köyü 20 Eylül 2008 tarih ve 27003 sayılı Resmi Gazete'de yayımlanan 2008/10444 sayılı kararla Tokat İli Yeşilyurt İlçesi'ne ve Gündoğan Köyü 4 Nisan 2010 tarih ve 27542 sayılı Resmi Gazete'de yayımlanan 2010/195 sayılı kararla Tokat İli Yeşilyurt İlçesi'ne bağlanmıştır. İl ve ilçe bazında meydana gelen nüfus değişimini net bir biçimde ortaya koymak amacıyla adı geçen köylerin nüfusları ilin toplam nüfusuna dahil edilmediğinden Tablo 3.2'de yer alan 1990, 2000 ve 2007 yıllarındaki ilin toplam nüfusu, TÜİK verilerine göre farklılıklar gösterebilmektedir.

Son 25 yıllık (1990-2015) süre içerisinde tepelik ve dağlık sahalar ile plato alanları üzerindeki yerleşmelerde meydana gelen nüfus kaybının fazla olması, araştırma sahasındaki morfolojik yapının göçler üzerinde itici rol oynadığını ortaya koymaktadır.

Yükselti ve yeryüzü şekillerinden başka nüfusun dağılışı ve nüfus hareketleri üzerinde etkili olan bir diğer faktör ise iklimdir. Çünkü iklim coğrafi çevreyi şekillendirmesinin yanısıra aynı zamanda insan yaşamını da çok yakından kontrol ettiğinden dolayı nüfus ve yerleşmelerle birlikte ekonomik faaliyetler üzerinde de büyük bir etkiye sahiptir. Tarım ve sanayi alanlarının dağılışı, onlara bağlı olarak ticaret şekilleri iklimin kontrolü altındadır (Erol, 1993: 1, 2) Bundan dolayı nüfusun ve yerleşmelerin dağılışı doğrudan doğruya veya dolaylı olarak iklime bağlıdır (Toroğlu, 2006: 35).

Sivas İli yağış azamisi ilkbahara doğru kaymış "İç Anadolu Karasal İklim Tipi" (Erinç, 1996: 336)'nin etkisi altında olup, ilde uzun süreli rasat yapan meteoroloji istasyonları verilerine göre yıllık ortalama sıcaklıklar 6,7 °C ile 11,4 °C, aylık ortalama sıcaklıklar ise -6,5 °C ile 24,3 °C arasındadır. Sıcaklık değerlerinin 0 °C'nin altına düştüğü ortalama gün sayısı 91 ile 167 gün arasında değişmektedir (Sivas Meteoroloji İstasyon Müdürlüğü, 2013). İlde yıllık ortalama sıcaklık değerlerinin düşük olması ve sıcaklığın 0 °C'nin altına düştüğü gün sayısının fazlalığı insanların yılın büyük bir bölümünde düşük sıcaklık koşulları ile mücadele etmek zorunda kalmasına neden olmaktadır. Düşük sıcaklıkların insan yaşamı ve yürütülen ekonomik faaliyetler üzerindeki olumsuz etkisi 0 °C'nin altındaki sıcaklıklarda hissedilir derecede ortaya çıkar. Çünkü 0 °C'nin altındaki sıcaklıklar inceleme alanında toprak yüzeyini, topraktaki suyun ve bitkilerin donmasına sebep olur, vejetasyon devresini ve açık mekândaki faaliyetleri sona erdirir. Aynı zamanda kırsal alanda yaşayanlar için de işsiz geçecek zamanın oluşmasına neden olur (Toroğlu, 2006: 41). Araştırma sahasında yürütülen ekonomik faaliyetlerin önemli bir bölümünün tarımsal faaliyetler olduğu ve aktif nüfusun da tarım sektöründe yoğunlaştığı göz önünde bulundurulduğunda düşük sıcaklık şartlarının araştırma sahasında yürütülen ekonomik faaliyetler ile insan yaşamı üzerinde nedenli olumsuz etkiye sahip olduğu daha açık bir şekilde ortaya çıkmaktadır. Düşük sıcaklıkların etkili olduğu gün sayısı arttıkça, insan yaşamı üzerindeki etkisi de daha da artmaktadır.

Sivas İli'nde yıllık ortalama yağış değerleri 370-520 mm arasında değişmekte olup, en fazla yağış ilkbahar en az yağış ise yaz mevsiminde düşer. Araştırma sahasında en az yağışın olduğu yaz döneminde kurak bir evre yaşanmakta ve bu durum sahada su problemi ihtiyacının ortaya çıkmasına neden olmaktadır. Thornthwaite su bilançosu metoduna göre araştırma sahasında 6-7 ay (Nisan-Ekim arası) yağış miktarı buharlaşmadan düşüktür. İfade edilen bu dönemler içerisinde 4-5 ay (Haziran-Ekim arası) toprakta su noksanı yaşanmaktadır. Bu durum araştırma sahasında yılın altı yedi aylık döneminde kuraklık riskinin olduğunu göstermektedir. Kuraklık riski ekonomisi tarım ve hayvancılığa dayalı olan Sivas İli için tarım ve hayvansal üretimde istikrarsızlıklara neden olarak göç hareketleri üzerinde itici bir faktör oluşturmaktadır (Ergün, 2016: 259-260).

Nüfusun yeryüzündeki dağılışını etkileyen doğal faktörlerden bir diğeri de tarım alanlarıdır. İnsanoğlu ihtiyaç duyduğu gıda maddelerinin neredeyse tamamını topraktan karşılamaktadır. Bu nedenle ilk yerleşmelerin kurulduğu alanın özelliklerinden biri de verimli topraklara sahip olmasıdır. Yine verimli toprakların bulunduğu sahalarda nüfus yoğunluğu da fazladır. Verimli tarım alanlarının bulunduğu sahalarda nüfusu kendisine doğru çekerken fiziki şartların etkisiyle tarım potansiyelinin düşük ve tarım sahalarının dar ve parçalı olduğu dağlık ve yüksek alanlar ise göç veren alanları oluşturmaktadır (Mutluer, 1992: 120).

1990 yılına kadar nüfusunun yarısından fazlasının, günümüzde ise yaklaşık %30'unun kırsal kesimde yaşadığı ve iktisaden faal nüfusunun da %66,5'inin tarım sektöründe toplandığı Sivas İli'nde, arazinin %41'i tarıma elverişlidir. Arazi kullanım kabiliyeti bakımından yapılan tarımsal alanların sınıflandırmasına göre il arazisinin yaklaşık %35'i I-IV. sınıf arazilerinden (986.518 ha), % 65'i ise (1.862.249 ha) tarıma elverişli olmayan V-VIII. sınıf arazilerinden oluşmaktadır. İlde

tarımsal faaliyetler daha çok I-IV. sınıf grubunda yer alan araziler üzerinde yapılmaktadır. Ancak işlemeli tarıma elverişli olmayan V-VIII. sınıf arazilerinin % 13'ünde de (yaklaşık 242.000 ha) tarımsal faaliyetler yapılmakta olup, bu arazilerin eğimi % 12'nin üzerinde ve toprak derinliği azdır. Yine bu arazilerde su ve rüzgar erozyonu gibi sorunlar yaşanmaktadır. Ayrıca I. ve II. sınıf arazilerinin büyük bir bölümü dışındaki diğer arazilerde su erozyonu etkili olmaktadır. Su erozyonu ile birlikte il arazilerinin % 6'sında (154.876 ha) çoraklık, taban suyu yüksekliği ve taşlılık gibi sorunlar bulunmaktadır. İl topraklarında görülen bu sorunlar, yükselti, eğim ve iklim şartları gibi diğer sorunlarla birlikte ildeki tarım faaliyetleri üzerinde olumsuz etkilere sebep olmaktadır (Gıda Tarım ve Hayvancılık İl Müdürlüğü, 2013). Bu durum ekonomisinde ve faal nüfusunda tarım sektörünün ağırlıkta olduğu Sivas İli'nde özellikle kırsal alanlardaki göçler üzerinde itici rol oynamaktadır.

3.2 Beşeri Faktörler

Türkiye'deki iç göçlerin temelinde ekonomik, sosyal, kültürel ve siyasal nedenler gibi beşeri faktörlerin olduğu çoğu araştırmacılar tarafından ifade edilmektedir (Başel, 2007; Sönmez, 2010; Şen, 2014). Dolayısıyla araştırma sahası olan Sivas İli'nden gerçekleşen göç hareketleri üzerinde fiziki faktörler belirli bir etkiye sahip olmakla beraber, beşeri faktörlerinde etkisi bulunmaktadır.

Beşeri faktörler içerisinde insanları göçe iten nedenlerin başında ekonomik faktörler gelir (Sönmez, 2010: 51). Araştırma sahası olan Sivas İli'ndeki göç hareketleri üzerinde de ekonomik faktörler etkili olmuştur. Türkiye'deki iç göçlerin başlangıcından günümüze kadar hep göç vermiş bir il olarak ülke gündeminde yer alan Sivas İli'nde meydana gelen göçler genel olarak ekonomik karakterlidir (Başel, 2003: 365).

Ekonomisinde tarım ve hayvancılığın ağırlıkta olduğu Sivas İli'nde gelişmiş bir sanayi yapısından bahsetmek zordur. Sivas İli'nde sanayi alanındaki atılımlar Cumhuriyet'in ilk yıllarında 1939 yılında faaliyete geçen ve bu günkü adıyla TÜDEMSAŞ olan Cer Atölyesi, 1938 yılında kurulan Divriği Demir Çelik Fabrikası ve 1943 yılında kurulan çimento fabrikası ile başlamıştır. Ancak sanayileşme faaliyetleri Cumhuriyet tarihinin ilk yıllarına kadar uzanmasına rağmen 1950'li yıllardan itibaren II. Dünya Savaşı'nın da ülke genelindeki olumsuz etkilerinin bir yansıması olarak duraksama dönemine girmiştir. 1950-1970 yılları arasında duraksayan sanayileşme faaliyetleri 1970'li yıllardan sonra kurulan demir çelik, travers ve süt fabrikaları ile Kangal Termik Santrali gibi kuruluşlarla bir ivme kazansa da 1980'lerden sonra tekrar yavaşlamaya başlamıştır.

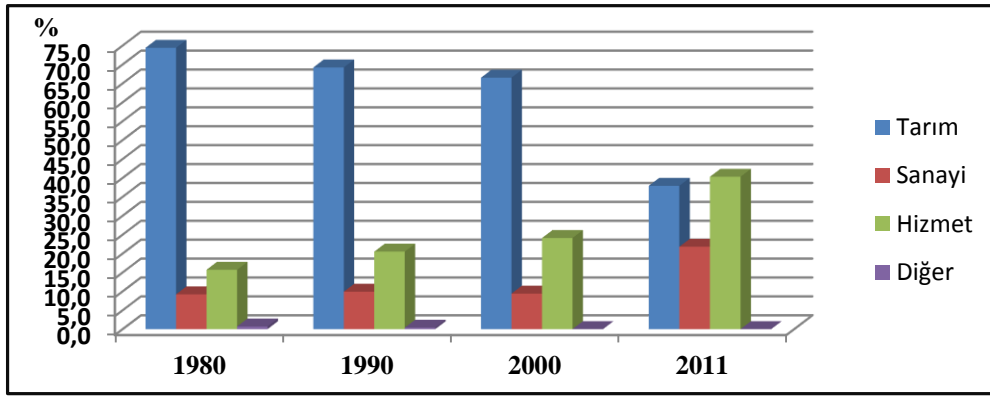
Günümüzde il sanayisini ağırlıklı olarak küçük ve orta ölçekteki tesisler oluşturmakta olup, bu tesislerin üretim, katma değer, istihdam ve kapasite kullanım oranları düşüktür. Girişimcilik, sanayinin eksikliği, sermaye yetersizliği, tarıma dayalı sanayinin gelişmemiş olması, tarım ve hayvancılıktaki üretimin ağırlıklı olarak sanayiye yönelik olmaması, şehre öncülük edecek markalaşmış özel sektör yatırımlarının yeterince olmaması il ekonomisindeki temel sorunlardandır (Sivas İl Profili, 2014: 11). Bu sorunlar il ekonomisinin durgun bir yapıda olmasına ve ilin sosyo-ekonomik açıdan gelişmemesine neden olmuştur.

Dinçer ve diğerleri (1996)'ne göre göçlerin temel nedeni bölgeler arasındaki sosyo-ekonomik gelişmişlik farklılıklarıdır. Sivas İli'nin sosyo-ekonomik yapısı ile göç verdiği illerin sosyo ekonomik yapıları göz önüne karşılaştırıldığında, Sivas İli'nin sosyo-ekonomik yönden gelişmemiş olmasının ilde meydana gelen göçler üzerinde itici bir faktör olarak rol oynadığını açıkça ortaya koymaktadır.

İllerin ve bölgelerin sosyo-ekonomik gelişmişlik sıralaması araştırmalarına göre Sivas İli 1996 yılında 76 il içerisinde 49. sırada iken, 2003 yılında 81 il içerisinde 53. sıraya gerilemiştir. 2011 verilerinin baz alınarak 2013 yılında hazırlanan araştırmaya göre ise Sivas İli 81 il içerisinde 49. sırada yer almıştır. Bu verilere göre Sivas İli sosyo-ekonomik gelişmişlik açısından bahsedilen tüm

dönemlerde IV.derecede gelişmiş iller grubunda yer almaktadır (Dinçer ve diğerleri, 2003: 56-67; Kalkınma Bakanlığı, 2013: 50-52). Bu grupta yer alan illerde istihdamın büyük bir kısmı tarımsal sektörde olmakla beraber, verim düşüklüğüne bağlı olarak kırsal nüfus başına düşen tarımsal üretim ülke ortalamasının altındadır. Bundan dolayı tarım sektöründe önemli ölçüde işsizlik sorunu yaşanmaktadır. Bu grupta yer alan iller sanayi tesisleri açısından değerlendirildiğinde, orta ve büyük ölçekli üretim yapan imalat sanayi tesislerinin ancak % 4'ü bu grupta yer almaktadır. Temel sosyal göstergelerden okur-yazar nüfus oranı bu grupta yer alan illerde görece olarak düşük olup, kadın nüfusun okur-yazarlık oranı da düşüktür. Kişi başına düşen GSYİH, ülke ortalamasının altındadır. Bu grupta yer alan illerin tamamı göç vermektedir (Dinçer ve diğerleri 2003: 67-68).

Sivas İli'nin istihdam, sanayi, okur-yazarlık gibi ekonomik ve sosyal özellikleri incelendiğinde IV. derecede gelişmiş iller grubunda yer alan kriterlere büyük ölçüde uyduğu görülmektedir. İldeki sanayileşme hareketlerinin yetersiz kalması, özel sektörün sanayi alanında yeterli yatırımları gerçekleştirememesi, mevcut sanayinin daha çok küçük ve orta ölçekteki işletmeler şeklinde ve istihdam oranlarının düşük olması gibi nedenler ilde faal nüfusun daha çok tarım sektöründe toplanmasına neden olmuştur. Faal nüfusun ekonomik faaliyet kollarına göre dağılımı incelendiğinde, tarım sektöründe çalışanların oranı 1980-2000 dönemleri arasında % 65'in üzerinde olmuştur (Şekil 12). Oysa aynı dönemde sanayileşme süreci ile birlikte Türkiye genelinde tarım sektöründe çalışanların oranında hızlı bir düşüş yaşanmıştır (Sönmez, 2010, s. 51).



Şekil 12: Sivas İli'nde faal nüfusun ekonomik faaliyet kollarına göre dağılımı¹ (1980-2011²).

Kaynak: DİE, 2002; TÜİK, 2014.

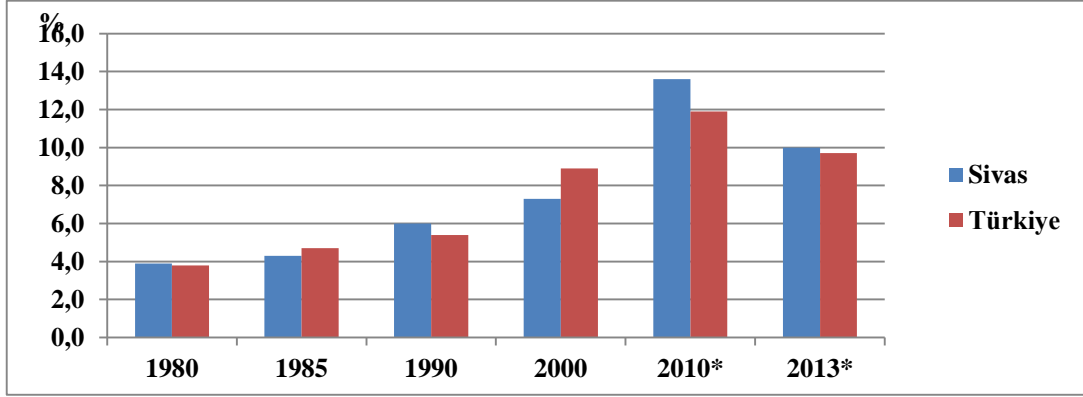
¹: İnşaat sektöründe çalışan nüfus sanayi sektörüne dahil edilmiştir.

²:2011 yılına ait iş gücü verileri TÜİK tarafından yuvarlatılmış biçimde verildiği için toplamı vermeyebilir.

İl genelinde faal nüfusun büyük bir çoğunluğu tarım sektöründe çalışmasına rağmen kırsal kesimdeki nüfus artışı ve miras yoluyla toprakların parçalanması gibi faktörler kırsal nüfusun ekonomik açıdan sıkıntıda olmasına ve tarımda modern yöntemlerin kullanma olanaklarından yoksun kalmasına neden olmuştur (Sivas Valiliği, Çevre Durum Raporu, 2011: 377). Bunun yanı sıra tarım arazilerinde görülen su erozyonu, taşlılık, çoraklaşma gibi sorunlar ile olumsuz iklim şartları tarımsal faaliyetlerde verim düşüklüğüne neden olmaktadır. Bahsedilen tüm bu sorunlar Sivas'taki kırsal nüfusu tarım dışı alanlarda iş bulmaya yöneltmiştir. Ancak daha önce de ifade edildiği gibi ilde gelişmiş bir sanayi yapısının bulunmaması, ilin tarım dışı sektörlerle kayan kırsal nüfus ile şehir nüfusunu istihdam etmede yetersiz kalmasına ve il genelinde işsizlik sorununun yaşanmasına neden olmuştur.

Sivas İli'nin 1980-2013 yılları arasındaki işgücü göstergeleri incelendiğinde 12 yaş ve üzeri nüfusta 1980 yılında %4'ün altında olan işsizlik oranının 2000 yılına kadar sürekli artarak %8'in üzerine çıktığı görülür. 2000 yılından sonraki dönemlerde TÜİK işgücü istatistiklerinde 15 yaş ve

üzeri nüfus baz alındığından dolayı buna göre bir değerlendirme yapıldığında, Sivas İli'nde 15 yaş ve üzeri nüfusta işsizlik oranı 2010 yılında yaklaşık %14'e kadar yükselmiştir. 2013 yılında ise işsizlik oranı %10'a gerilemiştir. Sonuç olarak Sivas İli'nde işsizlik oranı 2013 yılı hariç 1980-2013 dönemleri arasında sürekli artmıştır. Yine ildeki işsizlik oranı 1985 ve 2000 dönemi hariç diğer tüm dönemlerde Türkiye ortalamasının üzerinde olmuştur (Şekil 13). İl genelinde işsizlik oranlarının yüksek olması göçler üzerinde itici bir faktör oluşturmaktadır.



Şekil 13: Türkiye geneli ve Sivas İli'nde işsizlik oranlarının yıllara göre değişimi.

Kaynak: DİE (TÜİK) 2004 ve TÜİK, 2011, 2014.

*2010 ve 2013 dönemlerine ait veriler 15 yaş ve üzeri nüfustaki işsizlik sayısını kapsamaktadır

Sonuç olarak iklim ve yeryüzü şekillerinin tarımsal faaliyetler üzerindeki olumsuz etkisi ile kırsal kesimdeki nüfus artışı ve miras yoluyla tarım topraklarının parçalanması gibi faktörler kırsal kesimde yaşayan nüfusu tarım dışı sektörlere itmektedir. Ancak ilde sanayi ve ticaretin yeterince gelişmemiş olması özellikle 15-64 yaş grubu için ilin bir çekim merkezi olmamasına neden olmaktadır. Sivas İli'nde toplam nüfus içerisinde aktif nüfus olarak adlandırılan 15-64 yaş grubu arasındaki nüfusun fazla olmasına karşılık, işsizlik oranının yüksek olması, göç hareketleri üzerinde ekonomik faktörlerin itici bir faktör olarak etkili olduğunu göstermektedir.

Sonuç

Bölgeler arasındaki ekonomik gelişmişlik farklılıklarına bağlı olarak Türkiye'de 1950'li yıllardan sonra sanayileşme ve şehirleşme sürecinin hız kazanmasıyla birlikte kırsal kesimlerden şehirlere ve büyük şehirlere doğru yoğun bir göç hareketi yaşanmıştır. Yine bu dönemde iç göçlerle birlikte dış göçler de yoğunluk kazanmıştır. Araştırma sahasını oluşturan ve göç hareketleriyle özdeşleşmiş olan Sivas İli de Türkiye'de meydana gelen bu göç hareketlerinin eğilimine paralel olarak büyük şehirlere göç vermiştir. Öyle ki bu göç hareketleri il nüfusunun gelişimi üzerinde önemli derecede etkili olmuştur.

1927 yılında yapılan ilk nüfus sayımında 329.742 olan Sivas İli'nin nüfusu 1985 yılına kadar sürekli artarak 772.209 kişiye ulaşmış bu dönemden sonra ise negatif yönde bir seyir izlemeye başlamıştır. 1990 yılında 767.481 kişiye gerileyen il nüfusu bu dönemden sonra genel olarak meydana gelen azalmalarla 2015 yılında 618.617 ye kadar gerilemiştir. 1985 yılından sonra başlayan ve günümüze kadar süregelen il nüfusunundaki azalmalarda göç hareketleri etkili olmuştur.

Göç veren bir il görünümünde olan Sivas İli'ndeki göç hareketleri 1950'li yıllardan itibaren başlamakla birlikte 1970'li yıllardan sonra önemli boyutlara ulaşmıştır ve Sivas İli bu dönemlerde Türkiye'nin en çok göç veren illeri arasında yer almıştır. Net göç hızına göre Sivas İli 1975-1980 döneminde en fazla göç veren 6. il, 1980-1985 döneminde en fazla göç veren 4. il, 1985-1990 döneminde en fazla göç veren 7. il ve 1995-2000 döneminde ise en fazla göç veren 15. il olmuştur.

2000'li yıllardan sonra da günümüze kadar olan dönemde Sivas İli göç veren il olma özelliğine sürdürmüştür. Türkiye'nin en çok göç veren illeri arasında yer alan Sivas İli aynı zamanda içerisinde yer aldığı coğrafi bölge olan İç Anadolu Bölgesi'nin de en çok göç veren ilidir.

Verilen göçün alınan göçten fazla olduğu Sivas İli'nde, verilen göçlerin akım yönü ilk dönemlerde Türkiye genelinde olduğu gibi daha çok İstanbul, Ankara, İzmir, Kocaeli gibi ülkenin ilk büyükşehir alanlarına yönelik olarak gerçekleşmiştir. Bu illerle birlikte Kayseri, Antalya ve Tokat illerine de önemli bir miktarda göç vermiştir. Sivas İli'nin tüm bu illere verdiği göçlerin oranı her bir dönemde verdiği göçlerin % 65'inden fazladır. Bu illerden başka Adana, Mersin, Bursa, Konya, Mersin, Samsun, Yozgat ve Malatya illerine de önemli miktarda göç vermiştir.

Sivas İli verdiği göçlerin yanı sıra aynı zamanda göç de almaktadır. İlin aldığı göçlerin akım yönü daha çok göç verdiği illerdir. İstanbul, Ankara, Tokat, Kayseri, Malatya ve İzmir Sivas İli'nin göç aldığı illerin başında gelmektedir. Bu illerle birlikte Samsun, Adana, Erzincan, Erzurum, Konya, Hatay, Kocaeli, Bursa, Antalya, Yozgat ve Kahramanmaraş illerinden de önemli miktarda göç almaktadır.

Sivas İli'nin sürekli göç veren bir il hüviyetinde olması, il nüfusuna kayıtlı bireylerin daha çok Sivas dışında ikamet etmesine neden olmuştur. Sivas il nüfusuna kayıtlı olanların %29'u Sivas İli'nde yaşarken, %61'i Sivas dışında yaşamaktadır. Sivas il nüfusuna kayıtlı bireylerin yaşadığı illerin başında İstanbul gelmektedir. Sivas nüfusuna kayıtlı bireylerin % 40'ı İstanbul'da yaşamaktadır. İstanbul'dan sonra Ankara, Kayseri, İzmir ve Kocaeli illeri Sivas il nüfusuna kayıtlı bireylerin en fazla yaşadığı illerdir.

1950'li yıllardan itibaren başlayan ve 1970'li yıllarda ise hızlanarak günümüze kadar bir süreç olarak devam eden Sivas'taki bu göç hareketleri üzerinde ilin fiziki ve beşeri coğrafya özelliklerinin etkileri itici rol oynamıştır. Ortalama yükseltisinin fazla olması, düz alanların az, dağlık ve engebeli alanların geniş yer kaplaması, karasal iklim şartlarının olumsuz etkilerinin insan yaşamını ve ekonomik faaliyetleri hissedilir derecede olumsuz etkilemesi, tarım alanlarının kısıtlı olması ve tarım topraklarında görülen su, rüzgar erozyonu, çoraklık, taban suyunun yüksekliği ve taşlılık gibi faktörler ildeki göçler üzerinde etkili olan fiziki coğrafya faktörlerindedir.

İldeki göç hareketleri üzerinde etkili olan beşeri coğrafya faktörlerinin başında ise ekonomik yapı ve işsizlik gelmektedir. Sivas İli'nde meydana gelen göçler genel olarak ekonomik karakterlidir. İklim ve yeryüzü şekillerinin tarımsal faaliyetler üzerindeki olumsuz etkisi ile kırsal kesimdeki nüfus artışı ve miras yoluyla tarım topraklarının parçalanması gibi faktörler ilde kırsal kesimde yaşayan nüfusu tarım dışı sektörlere iterken, sanayi ve ticaretin yeterince gelişmemiş olması tarım dışı sektörlere yönelen bu nüfusun il dışına göç etmesine neden olmaktadır. Yine ilde gelişmiş bir sanayi ve ticari yapının olmaması 15-64 yaş grubu arasında işsizlik oranlarının da yüksek olmasına neden olmakta ve bu durum ildeki göçler üzerine itici bir rol oynamaktadır.

KAYNAKÇA

- Atalay, İ. (2005). *Genel Beşeri ve Ekonomik Coğrafya* (4.Baskı). İzmir: Meta Basım Matbaacılık.
- Başel, H. (2003). *Sosyal Politika Açısından İç Göçler: Sivas'tan İstanbul'a Göç Örneği*. Yayınlanmamış Doktora Tezi, İstanbul Üniversitesi Sosyal Bilimler Enstitüsü, İstanbul.
- Başel, H. (2007). "Türkiye'de Nüfus Hareketlerinin ve İç Göçün Nedenleri." *İÜİF Sosyal Siyaset Konferansları Dergisi*, 53: 515-542. İstanbul.
- Büktel, Y. (2011). "Fatsa ve Bolaman'ın Tarihi Zenginlikleri," I.Uluslararası Karadeniz kültür Kongresi Bildiriler Kitabı, 06-09 Ekim, Sinop: Karabük Üniv. Yayınları, 149-166.

- Ceylan, S. (2007). "Türkiye'nin Mülki İdare Taksimatı, Kullanılan Ölçütler Ve Burdur-Isparta İl Sınırının Coğrafi Bakımdan Tahlili," I.Burdur Sempozyumu, 16-19 Kasım, Burdur: Mehmet Akif Ersoy Üniversitesi Yayınları, 608-617.
- Coşkun, O. (2008). "İç Göçler Açısından Erzurum İli'nin Analizi." *Doğu Coğrafya Dergisi*, 13 (20): 239-266.
- Çelik, F. (2007). "Türkiye'de İç Göçler: 1980-2000." *Sosyal Bilimler Enstitüsü Dergisi*, 22: 87-109.
- Çifçi, T. (2016). *Coğrafya'da Değer Eğitimi*. Ankara: Pegem Akademi.
- Denizli, H. (1995). *Sivas Tarihi ve Anıtları*. Sivas: Simtaş Matbaacılık A.Ş.
- DİE (TÜİK). (1985). *1980 Genel Nüfus Sayımı, Daimi İkametgaha Göre İç Göçler* (Yayın No: 1124). Ankara: D.İ.E. Matbaası.
- DİE (TÜİK). (1989). *1985 Genel Nüfus Sayımı, Daimi İkametgaha Göre İç Göçler* (Yayın No: 1381). Ankara: D.İ.E Matbaası.
- DİE (TÜİK). (1997). *1990 Genel Nüfus Sayımı, Daimi İkametgaha Göre İç Göçün Sosyal ve Ekonomik Nitelikleri* (Yayın No: 2069). Ankara: D.İ.E. Matbaası.
- DİE (TÜİK), (2005). *2000 Genel Nüfus Sayımı Göç İstatistikleri* (Yayın No: 2976). Ankara: TÜİK Matbaası.
- Diñer, B., Özaslan, M. ve Satılmış, E. (1996). *Sosyo-Ekonomik Gelişmişlik Sıralamasının Araştırması*. Devlet Planlama Teşkilatı.
- Diñer, B., Özaslan, M. ve Kavasoglu, T. (2003). *İllerin ve Bölgelerin Sosyo Ekonomik Gelişmişlik Sıralaması Araştırması*. Ankara DPTBölgesel Gelişme ve Yapısal Uyum Genel Müdürlüğü. Yayın No DPT 2671.
- Doğanay, H. (1994). *Türkiye Beşeri Coğrafyası*. Ankara: Gazi Büro Kitabevi.
- Elibüyük, M., Yılmaz, E. (2010). "Türkiye'nin Coğrafi Bölge ve Bölümlerine Göre Yükselti Basamakları ve Eğitim Grupları." *Coğrafi Bilimler Dergisi*, 8 (1): 27-55.
- Ergün, A. (2016). *Sivas İli'nde Coğrafi Faktörlerin Göç Olgusu Üzerine Etkileri*. Yayınlanmamış Doktora Tezi, Necmettin Erbakan Üniv. Eğitim Bilimleri Enstitüsü, Konya.
- Ergün, A., Buldur, A. D. (2016). "Sivas İli'nde Yükselti Basamaklarına Göre 1990-2015 Yılları Arasında Nüfus ve Yerleşmelerin Dağılışı ve Değişimi." *Zeitschrift für die Welt der Türken (ZfWT)*, 8 (3): 303-327.
- Eriñç, S. (1996). *Klimatoloji ve Metodları*. İstanbul: Alfa Basım Yayım Dağıtım.
- Erol, O. (1993). *Genel Klimatoloji*. Ankara: Gazi Büro Kitabevi.
- Güreşçi, E. (2011). "Kırsaldan Kente Göç Edenler Üzerine Bir Araştırma: Kemalpaşa-İspir Örneği." *Adıyaman Üniversitesi Sosyal Bilimler Enstitüsü Dergisi*, 7: 107-122.
- İbret, B. Ü. (2010). "Kastamonu'nun göç olgusu." *İstanbul Üniversitesi Edebiyat Fakültesi Coğrafya Bölümü Coğrafya Dergisi*, 20: 34-47.
- Kalkınma Bakanlığı. (2013). *İllerin ve Bölgelerin Sosyo-Ekonomik Gelişmişlik Sıralaması Araştırması (SEGE- 2011)*. Ankara.
- Koç, H., Sağdıç, M. (2010). "Göç Hareketinin Nüfusun Cinsiyet Ve Yaş Grubu Üzerine Etkisi (Sivas Örneği)." *Marmara Coğrafya Dergisi*, 22: 295-324.

- Mahiroğulları, A. (2003).” XIX. Yüzyılın Ortalarından Birinci Dünya Savaşına Kadar Sivas'ın Sosyo Ekonomik Yapısı.” *İstanbul Üniv. Sosyoloji Konferansları Dergisi*, 27: 49-73.
- Murat, S. (2007). “Doğum Yerlerine Göre İstanbul Nüfusu ve iç Göçler.” *Sosyal Siyaset Konferansları Dergisi (Prof. Dr. Haşmet Başar'a Armağan Özel Sayısı)*: 84-139.
- Mutluer, M. (1992). “Edremit Yöresi Kırsal Alanında Nüfus Hareketlerine Neden Olan Faktörler.” *Ege Coğrafya Dergisi*, 6: 119-151.
- Ökmen, M. (2001). “Sivas'ta Kentsel Gelişme.” *Cumhuriyet Üniv. İktisadi ve İdari Bilimler Dergisi*, 2 (1): 239-264.
- Öztürk, M., Altuntepe, N. (2008). “Türkiye’de Kentsel Alanlara Göç Edenlerin Kent Ve Çalışma Hayatına Uyum Durumları: Bir Alan Araştırması.” *EJournalOf Yaşar University*, 3 (11): 1587-1625.
- Sivas İl Profili. (2014). Genç İstihdamının Desteklenmesi Operasyonu, www.gençistihdami.net.(10.09.2014).
- Sivas Meteoroloji İstasyon Müdürlüğü. (2013). *Divriği, Gemerek, Sivas, Kangal, Suşehri ve Zara Meteoroloji Bültenleri*.
- Sivas Valiliği. (2011). *Sivas İli 2011 Çevre Durum Raporu. Sivas*.
- Sönmez, M. E. (2010).” Muş İli’nde Nüfus Hareketlerinin Nedenleri ve Sonuçları.” *Türk Coğrafya Dergisi*, 55: 45-57.
- Şahin, C. (2012). İstanbul’da Tokatlılar. Tokat Sempozyumu Bildiriler Kitabı, II.Cilt, 01-03 Kasım, Tokat, 73-96.
- Şen, M. (2014). “Türkiye’de İç Göçlerin Neden ve Sonuç Kapsamında İncelenmesi.” *Çalışma ve Toplum Dergisi*, 1 (40): 231-256.
- Tanoğlu, A. (1947). “Türkiye’nin İrtifa Kuşakları.” *Türk Coğrafya Dergisi*, 9-10: 37-63.
- Taş, B., Yakar, M. (2009). “Afyonkarahisar İlinde Yerleşmelerin Yükselti Basamaklarına Göre Dağılışı.” *Coğrafi Bilimler Dergisi* 7 (2): 145-161.
- Taşabat, C. (2006). *Sivas'ta Şehirselleşme*. Yayımlanmamış Yüksek Lisans Tezi, İstanbul Üniversitesi Sosyal Bilimler Enstitüsü, İstanbul.
- Toroğlu, E. (2006). *Niğde İli Yerleşmeleri ve Lokasyon Planlaması*. Yayımlanmamış Doktora Tezi, Ankara Üniversitesi Sosyal Bilimler Enstitüsü, Ankara.
- Toroğlu, E. (2007). “Niğde İli’nde Göç Faktörleri ve Göçler.” *Coğrafi Bilimler Dergisi*, 5 (1): 75-96.
- TÜİK. (2014). *Seçilmiş Göstergelerle Sivas 2013*. (Yayın No: 4260). Ankara: TÜİK Matbaası.
- Tümertekin, E., Özgüç, N. (2002). *Beşeri Coğrafya (İnsan, Kültür, Mekan)*. İstanbul: Çantay Kitabevi.
- Ünal, S. (2004).” XIX ve XX. Yüzyıllarda Sivas'ın Demografik Yapısı.” *Fırat Üniversitesi İlahiyat Fakültesi Dergisi*, 9 (2): 37-54.
- Yakar, M. Yazıcı, H. (2009). “Emirdağ İlçesinde Göçlerin Tarım Alanlarına Etkileri.” *Coğrafi Bilimleri Dergisi*, 7 (2): 163-176.
- Yakar, M. (2013). “Türkiye’de İller Arası Net Göçlerle Sosyo-Ekonomik Gelişmişlik Arasındaki İlişkinin Coğrafi Ağırlıklı Regresyon İle Analizi.” *Ege Coğrafya Dergisi*, 22 (1): 27-43

Yasak, İ. (1997). *Sivas İli*. Sivas: Seyran Yayınları.

http://www.tuik.gov.tr/PreTablo.do?alt_id=1059: (Eriřim Tarihi: 28.10.2016).

<https://biruni.tuik.gov.tr/medas/?kn=95&locale=tr>: (Eriřim Tarihi: 28.10.2016).

http://www.tuik.gov.tr/VeriBilgi.do?alt_id=1067 (Eriřim Tarihi: 07.11.2016)

<https://biruni.tuik.gov.tr/medas/?kn=95&locale=tr> (Eriřim Tarihi: 15.11.2016)

Resmi Gazete

Sınır Tespit Kararları:

28.06. 1993 tarih ve 21651 sayılı Resmi Gazete

06.02.2008 tarih ve 26779 sayılı Resmi Gazete

27.04.2006 tarih ve 26151 sayılı Resmi Gazete

20.09.2008 tarih ve 27003 sayılı Resmi Gazete

04.04.2010 tarih ve 27542 sayılı Resmi Gazete