

T.C.  
NECMETTİN ERBAKAN ÜNİVERSİTESİ  
SOSYAL BİLİMLER ENSTİTÜSÜ  
İSLÂM TARİHİ VE SANATLARI ANA BİLİM DALI  
TÜRK İSLÂM SANATLARI BİLİM DALI

KONYA MÜZESİ'NDE İLHANLI  
HÜKÜMDARI EBÛ SAİD BAHADIR HAN'A AİT SİKKELER

Ali AKYILDIZ  
YÜKSEK LİSANS TEZİ

DANIŞMAN  
Prof. Dr. Mustafa YILDIRIM

KONYA-2018



## İÇİNDEKİLER

Bilimsel etik sayfası .....	I
Yüksek Lisans Tezi Kabul Formu .....	II
Önsöz.....	III
Özet.....	IV
Abstract.....	VI
Kısaltmalar.....	VIII
Fotoğraflar Listesi.....	IX
Şekiller Listesi.....	XIV
I.Giriş.....	1
I.1.Konunun Tanımı, Önemi ve Sınırları.....	1
I.2.Konuyla İlgili Araştırmalar.....	2
I.3.Araştırmada Amaç ve İzlenen Yöntem .....	4
I.4.İlhanlı Devleti.....	5
I.4.1.İlhanlı Sultanları.....	13
I.4.2 Ebu Said Bahadır Han.....	14
I.5.Sikke.....	15
I.6.İlhanlı Sikkelerinin Tarihsel Gelişimi.....	19
I.6.1.Darp Merkezleri.....	23
II.Konya Müzesinde İlhanlı Hükümdarı Ebu Said Bahadır Han'a Ait Sikkeler.....	24
III.Değerlendirme.....	74
III.1.Sikkelerde Ölçü Birimi-Boyutlar-Malzeme.....	74
III.2.Sikkelerde Teknik.....	76
III.3.Sikkelerde Kompozisyon.....	77
III.3.1.Düz Daire Form.....	78
III.3.2.İnci Dizisi Daire Form.....	78
III.3.3.Yıldız Form.....	79
III.3.3.1.Dört Köşesi Sivri Dört Köşesi Yuvarlak Sekiz Köşeli Form.....	79
III.3.3.2.Daire İçinde Beş Dilimli Yaprak Form .....	80
III.3.3.3. Daire İçinde Sekiz Kollu Yıldız Form.....	80
III.3.3.4.Daire İçinde Altı Kollu Yaprak Yıldız Form.....	80
III.3.4.Daire İçinde Düğümlü Sekizgen Form.....	81
III.3.5.Daire İçinde Sekiz Yarım Dışbükey Form.....	81
III.3.6.Daire İçinde Çift Dilimli Kemerli Form.....	81

III.3.7.Daire İinde Kare Form.....	82
III.3.8.ift Daire Form.....	82
III.3.9.Altıgen Form.....	82
III.3.10.Dört Yapraklı iek Ortası Noktalı Daire Form.....	83
III.3.11.Daire İinde Dümlü Altıgen Form.....	83
III.4.Sikkelerde Konular.....	83
III.4.1.Geometrik Motifler.....	83
III.4.2.Yazı .....	86
III.4.3.Hayvan Figürleri.....	89
III.4.3.1.Arslan Figürü.....	89
III.4.3.2.Güneş Figürü.....	90
III.4.3.3.Güneş ve Arslan (Şir-i Hurşid).....	90
III.4.4.Bitkisel Motif (Rumi).....	92
III.4.5.Karışık Motifler.....	93
IV.Sonuç.....	93
Kaynaka.....	97
EKLER.....	100
Tablo-1 Sikkelerin Ölü Birimi ve Boyut Döküm Tablosu.....	100
Tablo-2 Sikkelerin Malzeme ve Teknik Döküm Tablosu.....	101
Tablo-3 Sikkelerin Kompozisyon Döküm Tablosu.....	102
Tablo-4 Sikkelerin Motif Döküm Tablosu.....	103
ÖZGEÇMİŞ.....	104

## ÖNSÖZ

Sanat Tarihi açısından büyük değere sahip olan sikkeler, ait oldukları uygarlıkların tanıtılmasında önemli kaynak ve belge niteliğindedir. İlhanlı sikkelerinde İlhanlı kültürü ve medeniyetinin yansması görülür. Sikkelerin üzerine darp edilmiş motifler, figürler, yazılar mimari ve el sanatlarının karşılaştırılması bakımından önem arz eder. Ancak İlhanlı sikkeleri üzerinde geniş çaplı araştırma yapılmamıştır. Genel olarak katalog çalışmaları yapılmıştır.

19. yüzyılın ikinci yarısından itibaren başlayan numizmatik çalışmalarının çoğu Fransızca, Osmanlıca, Arapça yayınlanmıştır. Bundan sonra da çok az sayıda Türkçe yayın yapılmıştır. Bu değerli çalışmalar da yalnızca, sikkelerin üzerindeki yazıların okunması ve belli bir sistem içinde sınıflandırılması şeklinde olmuştur. Bu çalışma ile bir sanat tarihçisi olarak, bu zengin motiflerin belgelenmesi yanı sıra hangi düşünce sistemi ve sanat etkileşimlerinden doğduğunu araştırıp bu konudaki kaynak ve bilgileri tamamlayan yorumlara ulaşmaya çaba harcamak amaçlanmaktadır.

Çalışmalarımızı, Konya Müzesi envanterinde kayıtlı olan, İlhanlı Devleti hükümdarlarından Ebû Said Bahadır Han, dönemine ait sikkeleri inceleyerek gerçekleştirdik.

Necmettin Erbakan Üniversitesi Sosyal Bilimler Enstitüsü'nde Tez olarak hazırladığım bu çalışmama danışmanlık yapan, beni yönlendiren, gerekli kolaylıkları gösteren, Hocam Prof. Dr. Mustafa YILDIRIM'a, çalışmamı gerçekleştirdiğim ve aynı zamanda çalışanı olduğum, Konya Müzesi'nde çalışmalarına destek olan, Müze Müdürü Yusuf BENLİ'ye, mesai arkadaşım ve sikke seksiyonu zimmet ortağım, Arkeolog Hasan UĞUZ'a, motifler ve okunuşlarda yardımcı bulunan Yrd.Doç.Dr. Zekeriya ŞİMSİR' e, İngilizce çeviri için yardımcı olan Arş.Gör. Cahit KARAKÖK'e teşekkürü bir borç bilirim.

**T.C.**  
**NECMETTİN ERBAKAN ÜNİVERSİTESİ**  
**Sosyal Bilimler Enstitüsü Müdürlüğü**

Öğrencinin	Adı Soyadı	Ali AKYILDIZ	Numarası:158110031005
	Ana Bilim/Bilim Dalı	İSLÂM TARİHİ VE SANATLARI ANA BİLİM DALI TÜRK İSLÂM SANATLARI BİLİM DALI	
	Danışmanı	Prof. Dr. Mustafa YILDIRIM	
Tezin Adı		"Konya Müzesinde İlhanlı Hükümdarı Ebû Said Bahadır Han'a Ait Sikkeler"	

**ÖZET**

Konya Müzesi'nde müze envanterine kayıtlı İlhanlı hükümdarı Ebû Said Bahadır Han dönemine ait sikkeler çalışılmıştır.

İlhanlılar (İran Moğolları) H.654-744 (M.1256-1344) tarihleri arasında Ortadoğu (İran) ve Anadolu'da hüküm sürmüşlerdir. İlhanlı Devletinin kurucusu ve ilk hanı Hülâgû Han'dır.

Argun Han ve Keyhatu Han döneminde ekonomik krizler ve düzensizlikler dolayısıyla altın piyasadan çekilmiştir. Gâzân Mahmud Han'ın ıslahatlarıyla yine ortaya çıkmıştır. Gâzân Mahmud'un cülûsu H.693 (M.1293)' te dir. Gâzân Mahmud H.694'te (M.1294) Müslümanlığı kabul edip; adına hutbe okutarak, cülûs ettikten sonra "Gazanus" ismi altında yüksek ayarlı vasat bir altın sikke bastırmıştır. Bu tarz sikkeler bilhassa Bizans Devletince de iyi karşılanmıştır.

Ebû Said Bahadır Han zamanına gelindiğinde, altın sikkeler düzenini tamamen kaybetmiş durumdadır. İlhanlı sikkelerinde kompozisyon genel olarak yazı ön plandadır. Bunun yanında geometriksel bezeme kullanılmıştır. İnci dizisi birçok kompozisyon da yer almaktadır. Musul, Tebriz, Berda, Medine, Amasya, Bağdad, Erzincan, Konya gibi birçok şehirde sikke bastırmışlardır. İlhanlılar devrinde en çok sikke bastıran Sultan Ebû Said Bahadır Han olmuştur.

İlhanlı Devletinin son hanı ve rakip hanların sonuncusu Anuşirvan'dır. Hangi tarihe kadar hükümler olduğu belli değildir. Bununla beraber kendisinin H.754 (M.1344) tarihli adına kesilmiş sikkesi bulunmuş olduğundan, bazı tarihçiler bu seneyi İlhanlıların yıkılış tarihi olarak gösterirler. İlhanlıların yıkılışı sırasında bir takım rakip hanlar, serdârlar, vezirler ve başka devletin ileri gelenleri devlet işlerine müdahaleye başlamışlar, birbirlerine besledikleri kin ve kıskançlıktan dolayı memleket için hakiki bir tehlike teşkil etmişlerdir.

İlhanlı devletinin maliyesinin temelini gümüş madeninden kesilen sikkeler oluşturur. Sikke devletin kontrolü altında kesilmiştir. Altın sikke alışverişlerde kullanılmayıp bilhassa

bazı merasimlerde kullanılmıştır. Moğollar devrinde gümüş, altın para hesaplarında dinar, dirhem, miskal, tenke, baliş, tümen kullanıldığı bilinmektedir.

Sikkeler bir devletin inanç düşüncelerini yansıtmaktadır. Sikkelerde görülen bir çok öge diğer sanat dallarındaki öğelerle paralellik gösterir. Orta Asya, Şamanizm, İslâm, Geç Antik ve Bizans etkilerinin görülmesine rağmen bütün bu etkileşimler özümленerek kendine has özgün sanat anlayışları ortaya çıkarmıştır.



**T.C.**  
**NECMETTİN ERBAKAN ÜNİVERSİTESİ**  
**Sosyal Bilimler Enstitüsü Müdürlüğü**

Öğrencinin	Adı Soyadı	Ali AKYILDIZ	Numarası: 158110031005
	Ana Bilim/Bilim Dalı	İSLÂM TARİHİ VE SANATLARI ANA BİLİM DALI TÜRK İSLÂM SANATLARI BİLİM DALI	
	Danışmanı	Prof. Dr. Mustafa YILDIRIM	
	Tezin Adı	“Coins of ilkanid ruler Ebû Said Bahadır Han at the Konya Museum”	

**ABSTRACT**

In this study, Abu Sa'id Bahadır Khan's (1316-1335) coins examples which were recorded in the inventory register of Konya Ethnography Museum, are investigated.

The Ilkhanids (Iran Mongols) ruled in the Middle East (Persia) and Greek-Anatolia between the years of 1256-1344. Hülagu Khan was the founder and first Khan of the Ilkhanids dynasty.

Because of the crises and disorders, gold coin was withdrawn from the market, during the Arghun (1284-1291) and Gaykhatu (1291-1295) Khans periods. They were reappeared with the reforms of Ghazan Mahmud. The enthronement (cülûsu) of Ghazan Mahmud (1295-1304) was in 1293. He accepted Islam in 1294; after reading the khutbah on his behalf and coming to the throne, he had minted an average coin under the name 'Gazanus'. It is known that these kind of coins were particularly well-received by the Byzantine State.

During the Abu Sa'id Bahadır Khan period, the gold coins were completely in disorder. Writing was at the forefront of the Ilkhanids coin composition. Besides this, the geometrical ornaments were used. The pearl row was also used in great numbers of the coins composition. Coins were minted in many cities such as Mosul, Tabriz, Berda, Medine, Amasia, Baghdad, Erzincan, Konya. Abu Sa'id Bahadır Khan, was a Khan who minted most gold coins among the Ilkhanids Khans.

The last Khan of the Ilkhanids was Anushirwan (1343-1356), but it's not known that who ruled by which date. However, because he has a minted coin dated in 1344, some historians show this date as the collapsing date of the Ilkhanids. During the collapsing of the Ilkhans, a number of competitor Khans, sirdars and veziers started to interfere in the state affairs and because of enmity and bearing envy to each other, they presented a real danger for the country.

The coins cut from the silver mine constitutes the soul of the finance in the ilkhanid state. The coins were minted under the control of the state. The golden coins were not used in trade, but they were more particularly used in some ceremonies. It is known that during the Mongols dinar, dirhem, miskat, tenke, baliş, tümen were used in the calculations.

Coins reflect the beliefs of a state. Many of the elements seen in the coins are parallel to the elements seen in the other art branches. The central Asia, Shamanizm, Islam, Late Antique and Byzantine influences were seen in these coins compositions but these coins emerge their own unique features by internalizing them.



## KISALTMALAR

A.g.e.	: Adı geen eser
A.g.m.	: Adı geen makale
A.	: Arka
Foto.	: Fotoęraf
H.	: Hicri
No.	: Numara
Ö.	: Ön
Ör.	: Örnek
Şek.	: Şekil
Y.	: Yüz



## FOTOĞRAFLAR LİSTESİ

Fato:1-2- Lidya Kralı Kroisos'un (Karun) krallığı dönemi elektron sikke Ö.ve A. Yüz Görünüşü

Fato:3- Ebû Said Bahadır Han'ın sikkesi Ön Yüz Görünüşü

Foto:4- Ebû Said Bahadır Han'ın sikkesi Arka Yüz Görünüşü

Foto:5- Ebû Said Bahadır Han'ın sikkesi Ön Yüz Görünüşü

Fato:6- Ebû Said Bahadır Han'ın sikkesi Arka Yüz Görünüşü

Foto:7- Ebû Said Bahadır Han'ın sikkesi Ön Yüz Görünüşü

Foto:8- Ebû Said Bahadır Han'ın sikkesi Arka Yüz Görünüşü

Fato:9- Ebû Said Bahadır Han'ın sikkesi Ön Yüz Görünüşü

Foto:10- Ebû Said Bahadır Han'ın sikkesi Arka Yüz Görünüşü

Foto:11- Ebû Said Bahadır Han'ın sikkesi Ön Yüz Görünüşü

Fato:12- Ebû Said Bahadır Han'ın sikkesi Arka Yüz Görünüşü

Foto:13- Ebû Said Bahadır Han'ın sikkesi Ön Yüz Görünüşü

Foto:14- Ebû Said Bahadır Han'ın sikkesi Arka Yüz Görünüşü

Fato:15- Ebû Said Bahadır Han'ın sikkesi Ön Yüz Görünüşü

Foto:16- Ebû Said Bahadır Han'ın sikkesi Arka Yüz Görünüşü

Foto:17- Ebû Said Bahadır Han'ın sikkesi Ön Yüz Görünüşü

Fato:18- Ebû Said Bahadır Han'ın sikkesi Arka Yüz Görünüşü

Foto:19- Ebû Said Bahadır Han'ın sikkesi Ön Yüz Görünüşü

Foto:20- Ebû Said Bahadır Han'ın sikkesi Arka Yüz Görünüşü

Fato:21 - Ebû Said Bahadır Han'ın sikkesi Ön Yüz Görünüşü

Foto:22- Ebû Said Bahadır Han'ın sikkesi Arka Yüz Görünüşü

Foto:23- Ebû Said Bahadır Han'ın sikkesi Ön Yüz Görünüşü

Fato:24- Ebû Said Bahadır Han'ın sikkesi Arka Yüz Görünüşü

Foto:25- Ebû Said Bahadır Han'ın sikkesi Ön Yüz Görünüşü

Foto:26- Ebû Said Bahadır Han'ın sikkesi Arka Yüz Görünüşü

Foto:27- Ebû Said Bahadır Han'ın sikkesi Ön Yüz Görünüşü

Foto:28- Ebû Said Bahadır Han'ın sikkesi Arka Yüz Görünüşü

Fato:29- Ebû Said Bahadır Han'ın sikkesi Ön Yüz Görünüşü

Foto:30- Ebû Said Bahadır Han'ın sikkesi Arka Yüz Görünüşü

Foto:31- Ebû Said Bahadır Han'ın sikkesi Ön Yüz Görünüşü

Fato:32- Ebû Said Bahadır Han'ın sikkesi Arka Yüz Görünüşü

Foto:33- Ebû Said Bahadır Han'ın sikkesi Ön Yüz Görünüşü

Foto:34- Ebû Said Bahadır Han'ın sikkesi Arka Yüz Görünüşü

Fato:35- Ebû Said Bahadır Han'ın sikkesi Ön Yüz Görünüşü

Foto:36- Ebû Said Bahadır Han'ın sikkesi Arka Yüz Görünüşü

Fato:37- Ebû Said Bahadır Han'ın sikkesi Ön Yüz Görünüşü

Foto:38- Ebû Said Bahadır Han'ın sikkesi Arka Yüz Görünüşü

Foto:39- Ebû Said Bahadır Han'ın sikkesi Ön Yüz Görünüşü

Foto:40- Ebû Said Bahadır Han'ın sikkesi Arka Yüz Görünüşü

Foto:41- Ebû Said Bahadır Han'ın sikkesi Ön Yüz Görünüşü

Foto:42- Ebû Said Bahadır Han'ın sikkesi Arka Yüz Görünüşü

Foto:43- Ebû Said Bahadır Han'ın sikkesi Ön Yüz Görünüşü

Foto:44- Ebû Said Bahadır Han'ın sikkesi Arka Yüz Görünüşü

Fato:45- Ebû Said Bahadır Han'ın sikkesi Ön Yüz Görünüşü

Foto:46- Ebû Said Bahadır Han'ın sikkesi Arka Yüz Görünüşü

Fato:47- Ebû Said Bahadır Han'ın sikkesi Ön Yüz Görünüşü

Foto:48- Ebû Said Bahadır Han'ın sikkesi Arka Yüz Görünüşü

Foto:49- Ebû Said Bahadır Han'ın sikkesi Ön Yüz Görünüşü

Foto:50- Ebû Said Bahadır Han'ın sikkesi Arka Yüz Görünüşü

Foto:51- Ebû Said Bahadır Han'ın sikkesi Ön Yüz Görünüşü

Foto:52- Ebû Said Bahadır Han'ın sikkesi Arka Yüz Görünüşü

Foto:53- Ebû Said Bahadır Han'ın sikkesi Ön Yüz Görünüşü

Foto:54- Ebû Said Bahadır Han'ın sikkesi Arka Yüz Görünüşü

Foto:55- Ebû Said Bahadır Han'ın sikkesi Arka Yüz Görünüşü

Fato:56- Ebû Said Bahadır Han'ın sikkesi Ön Yüz Görünüşü

Foto:57- Ebû Said Bahadır Han'ın sikkesi Arka Yüz Görünüşü

Fato:58- Ebû Said Bahadır Han'ın sikkesi Ön Yüz Görünüşü

Foto:59- Ebû Said Bahadır Han'ın sikkesi Arka Yüz Görünüşü

Foto:60- Ebû Said Bahadır Han'ın sikkesi Ön Yüz Görünüşü

Foto:61- Ebû Said Bahadır Han'ın sikkesi Arka Yüz Görünüşü

Foto:62- Ebû Said Bahadır Han'ın sikkesi Ön Yüz Görünüşü

Foto:63- Ebû Said Bahadır Han'ın sikkesi Arka Yüz Görünüşü

Foto:64- Ebû Said Bahadır Han'ın sikkesi Ön Yüz Görünüşü

Foto:65- Ebû Said Bahadır Han'ın sikkesi Arka Yüz Görünüşü

Fato:66- Ebû Said Bahadır Han'ın sikkesi Ön Yüz Görünüşü

Foto:67- Ebû Said Bahadır Han'ın sikkesi Arka Yüz Görünüşü



- Foto:102- Ebû Said Bahadır Han'ın sikkesi Ön Yüz Görünüşü
- Foto:103- Ebû Said Bahadır Han'ın sikkesi Arka Yüz Görünüşü
- Foto:104- Ebû Said Bahadır Han'ın sikkesi Arka Yüz Görünüşü
- Foto:105- Ebû Said Bahadır Han'ın sikkesi Ön Yüz Görünüşü
- Foto:106- Ebû Said Bahadır Han'ın sikkesi Arka Yüz Görünüşü
- Foto:107- Ebû Said Bahadır Han'ın sikkesi Arka Yüz Görünüşü
- Foto:108- Ebû Said Bahadır Han'ın sikkesi Ön Yüz Görünüşü
- Foto:109- Ebû Said Bahadır Han'ın sikkesi Arka Yüz Görünüşü
- Foto:110- Ebû Said Bahadır Han'ın sikkesi Arka Yüz Görünüşü
- Foto:111- Ebû Said Bahadır Han'ın sikkesi Ön Yüz Görünüşü Mardin Sürekli Definesi
- Foto:112- Ebû Said Bahadır Han'ın sikkesi Ön Yüz Görünüşü Amasya Müzesi Env.
- Foto:113- Ebû Said Bahadır Han'ın sikkesi Arka Yüz Görünüşü
- Foto:114- Ebû Said Bahadır Han'ın sikkesi Arka Yüz Görünüşü
- Foto:115- Klasik Dönem sikke Ön Yüz Görünüşü
- Foto:116- Hellenistik Dönem B.İskender Sikkesi Ön Yüz Görünüşü
- Foto:117- Karatay Müzesi 1076 Env nolu yıldız çini formu
- Foto:118- Ebû Said Bahadır Han'ın sikkesi Arka Yüz Görünüşü
- Foto:119- Ebû Said Bahadır Han'ın sikkesi Ön Yüz Görünüşü
- Foto:120- Ebû Said Bahadır Han'ın sikkesi Mardin Sürekli Definesi, Arka Yüz Görünüşü
- Foto:121- Ebû Said Bahadır Han'ın sikkesi Amasya Müzesi Env. Arka Yüz Görünüşü
- Foto:122- Ebû Said Bahadır Han'ın sikkesi Ön Yüz Görünüşü
- Foto:123- Ebû Said Bahadır Han'ın sikkesi Arka Yüz Görünüşü
- Foto:124- Ebû Said Bahadır Han'ın sikkesi Mardin Sürekli Definesi, Arka Yüz Görünüşü
- Foto:125- Ebû Said Bahadır Han'ın sikkesi Amasya Müzesi Env. Arka Yüz Görünüşü
- Foto:126- Ebû Said Bahadır Han'ın sikkesi Arka Yüz Görünüşü
- Foto:127- Ebû Said Bahadır Han'ın sikkesi Arka Yüz Görünüşü
- Foto:128- Ebû Said Bahadır Han'ın sikkesi Arka Yüz Görünüşü
- Foto:129- Ebû Said Bahadır Han'ın sikkesi Mardin Sürekli Definesi, Arka Yüz Görünüşü
- Foto:130- Ebû Said Bahadır Han'ın sikkesi Ön Yüz Görünüşü
- Foto:131- Ebû Said Bahadır Han'ın sikkesi Ön Yüz Görünüşü
- Foto:132- Ebû Said Bahadır Han'ın sikkesi Ön Yüz Görünüşü
- Foto:133- Ebû Said Bahadır Han'ın sikkesi Mardin Sürekli Definesi, Ön Yüz Görünüşü
- Foto:134- Ebû Said Bahadır Han'ın sikkesi Amasya Müzesi Env. Ön Yüz Görünüşü
- Foto:135- Ebû Said Bahadır Han'ın sikkesi Ön Yüz Görünüşü

- Foto:136- Ebû Said Bahadır Han'ın sikkesi Mardin Sürekli Definesi, Ön Yüz Görünüşü
- Foto:137- Ebû Said Bahadır Han'ın sikkesi Arka Yüz Görünüşü
- Foto:138- Ebû Said Bahadır Han'ın sikkesi Mardin Sürekli Definesi, Arka Yüz Görünüşü
- Foto:139- Ebû Said Bahadır Han'ın sikkesi Arka Yüz Görünüşü
- Foto:140- Ebû Said Bahadır Han'ın sikkesi Ön Yüz Görünüşü
- Foto:141- Ebû Said Bahadır Han'ın sikkesi Ön Yüz Görünüşü
- Foto:142- Makılı yazı
- Foto:143- Karahisari'nin hattı ile Makılı yazı örneği
- Foto:144- Ebû Said Bahadır Han'ın sikkesi Ön Yüz Görünüşü
- Foto:145- Ebû Said Bahadır Han'ın sikkesi Ön Yüz Görünüşü
- Foto:146- Kufi yazı
- Foto:147- Bursa Ulu Camii Şefik Bey Hattıyla Kufi yazı örneği
- Foto:148- Ebû Said Bahadır Han'ın sikkesi Ön Yüz Görünüşü
- Foto:149- Sülüs yazı
- Foto:150- Bakkal Arif Efendinin celi sülüs ve sülüs hattıyla yazdığı hilyeyi şerife
- Foto:151- Ebû Said Bahadır Han'ın sikkesi Arka Yüz Görünüşü
- Foto:152- Ebû Said Bahadır Han'ın sikkesi Ön Yüz Görünüşü
- Foto:153- Ebû Said Bahadır Han'ın sikkesi Arka Yüz Görünüşü
- Foto:154-Erzurum Yakutiye Medresesi detay
- Foto:155- Diyarbakır Şehir Surları detay
- Foto:156-Env:1076- Karatay Çini Eserler Müzesi
- Foto:157-Env:3370- Karatay Çini Eserler Müzesi
- Foto:158-İncir Han güneş ve aslan Antalya-Isparta yolu
- Foto:159-İncir Han güneş ve aslan Antalya-Isparta yolu
- Foto:160- Ebû Said Bahadır Han'ın sikkesi Ön Yüz Görünüşü
- Foto:161- Gıyaseddin Keyhüsrev II. sikkesi Ön Yüz Görünüşü
- Foto:162- Ebû Said Bahadır Han'ın sikkesi Arka Yüz Görünüşü
- Foto:163- Sivas Divriği Ulu Camii Portalı
- Foto:164- Konya Beyşehir Ulu Camii Mihrabı
- Foto:165- Konya Karatay Medresesi Eyvan Detay

## ŞEKİLLER LİSTESİ

- Şek.1- Moğollar Devri İdarî Taksimat Haritası
- Şek.2- İlhanlı Devleti Coğrafi Sınırlarını Gösterir Harita
- Şek.3- İlhanlı Devleti Coğrafi Sınırlarını Gösterir Harita
- Şek.4- İlhanlı Hânedanlığının Soy Kütüğü
- Şek.5-Sikke Basımı İçin Kullanılan Araçlar
- Şek.6- Lydia Bölgesi
- Şek.7-Sikkede kullanılan Yazı ve Rakam Karakterleri
- Şek.8Moğol Alfasi yazı Karakteri
- Şek.9- Ebû Said Bahadır Han'ın Sikkesi Ön Yüz Çizimi
- Şek.10- Ebû Said Bahadır Han'ın Sikkesi Arka Yüz Çizimi
- Şek.11- Ebû Said Bahadır Han'ın Sikkesi Ön Yüz Çizimi
- Şek.12- Ebû Said Bahadır Han'ın sikkesi Arka Yüz Çizimi
- Şek.13- Ebû Said Bahadır Han'ın sikkesi Ön Yüz Çizimi
- Şek.14- Ebû Said Bahadır Han'ın sikkesi Arka Yüz Çizimi
- Şek.15- Ebû Said Bahadır Han'ın sikkesi Ön Yüz Çizimi
- Şek.16- Ebû Said Bahadır Han'ın sikkesi Arka Yüz Çizimi
- Şek.17- Ebû Said Bahadır Han'ın sikkesi Ön Yüz Çizimi
- Şek.18- Ebû Said Bahadır Han'ın sikkesi Arka Yüz Çizimi
- Şek.19- Ebû Said Bahadır Han'ın sikkesi Ön Yüz Çizimi
- Şek.20- Ebû Said Bahadır Han'ın sikkesi Arka Yüz Çizimi
- Şek.21- Ebû Said Bahadır Han'ın sikkesi Ön Yüz Çizimi
- Şek.22- Ebû Said Bahadır Han'ın sikkesi Arka Yüz Çizimi
- Şek.23- Ebû Said Bahadır Han'ın sikkesi Ön Yüz Çizimi
- Şek.24- Ebû Said Bahadır Han'ın sikkesi Arka Yüz Çizimi
- Şek.25- Ebû Said Bahadır Han'ın sikkesi Ön Yüz Çizimi
- Şek.26- Ebû Said Bahadır Han'ın sikkesi Arka Yüz Çizimi
- Şek.27- Ebû Said Bahadır Han'ın sikkesi Ön Yüz Çizimi
- Şek.28- Ebû Said Bahadır Han'ın sikkesi Arka Yüz Çizimi
- Şek.29- Ebû Said Bahadır Han'ın sikkesi Ön Yüz Çizimi
- Şek.30- Ebû Said Bahadır Han'ın sikkesi Arka Yüz Çizimi
- Şek.31- Ebû Said Bahadır Han'ın sikkesi Ön Yüz Çizimi
- Şek.32- Ebû Said Bahadır Han'ın sikkesi Arka Yüz Çizimi
- Şek.33- Ebû Said Bahadır Han'ın sikkesi Ön Yüz Çizimi
- Şek.34- Ebû Said Bahadır Han'ın sikkesi Arka Yüz Çizimi
- Şek.35- Ebû Said Bahadır Han'ın sikkesi Ön Yüz Çizimi

- Şek.36- Ebû Said Bahadır Han'ın sikkesi Arka Yüz Çizimi  
Şek.37- Ebû Said Bahadır Han'ın sikkesi Ön Yüz Çizimi  
Şek.38- Ebû Said Bahadır Han'ın sikkesi Arka Yüz Çizimi  
Şek.39- Ebû Said Bahadır Han'ın sikkesi Ön Yüz Çizimi  
Şek.40- Ebû Said Bahadır Han'ın sikkesi Arka Yüz Çizimi  
Şek.41- Ebû Said Bahadır Han'ın sikkesi Ön Yüz Çizimi  
Şek.42- Ebû Said Bahadır Han'ın sikkesi Arka Yüz Çizimi  
Şek.43- Ebû Said Bahadır Han'ın sikkesi Ön Yüz Çizimi  
Şek.44- Ebû Said Bahadır Han'ın sikkesi Arka Yüz Çizimi  
Şek.45- Ebû Said Bahadır Han'ın sikkesi Ön Yüz Çizimi  
Şek.46- Ebû Said Bahadır Han'ın sikkesi Arka Yüz Çizimi  
Şek.47- Ebû Said Bahadır Han'ın sikkesi Ön Yüz Çizimi  
Şek.48- Ebû Said Bahadır Han'ın sikkesi Arka Yüz Çizimi  
Şek.49- Ebû Said Bahadır Han'ın sikkesi Ön Yüz Çizimi  
Şek.50- Ebû Said Bahadır Han'ın sikkesi Arka Yüz Çizimi  
Şek.51- Ebû Said Bahadır Han'ın sikkesi Ön Yüz Çizimi  
Şek.52- Ebû Said Bahadır Han'ın sikkesi Arka Yüz Çizimi  
Şek.53- Ebû Said Bahadır Han'ın sikkesi Ön Yüz Çizimi  
Şek.54- Ebû Said Bahadır Han'ın sikkesi Arka Yüz Çizimi  
Şek.55- Ebû Said Bahadır Han'ın sikkesi Ön Yüz Çizimi  
Şek.56- Ebû Said Bahadır Han'ın sikkesi Arka Yüz Çizimi  
Şek.57- Ebû Said Bahadır Han'ın sikkesi Ön Yüz Çizimi  
Şek.58- Ebû Said Bahadır Han'ın sikkesi Arka Yüz Çizimi  
Şek.59- Ebû Said Bahadır Han'ın sikkesi Ön Yüz Çizimi  
Şek.60- Ebû Said Bahadır Han'ın sikkesi Arka Yüz Çizimi  
Şek.61 - Ebû Said Bahadır Han'ın sikkesi Ön Yüz Çizimi  
Şek.62- Ebû Said Bahadır Han'ın sikkesi Arka Yüz Çizimi  
Şek.63- Ebû Said Bahadır Han'ın sikkesi Ön Yüz Çizimi  
Şek.64- Ebû Said Bahadır Han'ın sikkesi Arka Yüz Çizimi  
Şek.65- Ebû Said Bahadır Han'ın sikkesi Ön Yüz Çizimi  
Şek.66- Ebû Said Bahadır Han'ın sikkesi Arka Yüz Çizimi  
Şek.67- Ebû Said Bahadır Han'ın sikkesi Ön Yüz Çizimi  
Şek.68- Ebû Said Bahadır Han'ın sikkesi Arka Yüz Çizimi  
Şek.69- Ebû Said Bahadır Han'ın sikkesi Ön Yüz Çizimi  
Şek.70- Ebû Said Bahadır Han'ın sikkesi Arka Yüz Çizimi  
Şek.71- Ebû Said Bahadır Han'ın sikkesi Ön Yüz Çizimi  
Şek.72- Ebû Said Bahadır Han'ın sikkesi Arka Yüz Çizimi

- Şek.73- Ebû Said Bahadır Han'ın sikkesi Ön Yüz Çizimi  
Şek.74- Ebû Said Bahadır Han'ın sikkesi Arka Yüz Çizimi  
Şek.75- Ebû Said Bahadır Han'ın sikkesi Ön Yüz Çizimi  
Şek.76- Ebû Said Bahadır Han'ın sikkesi Arka Yüz Çizimi  
Şek.77 - Ebû Said Bahadır Han'ın sikkesi Arka Yüz Çizimi  
Şek.78- Ebû Said Bahadır Han'ın sikkesi Ön Yüz Çizimi  
Şek.79- Ebû Said Bahadır Han'ın sikkesi Ön Yüz Çizimi  
Şek.80- Ebû Said Bahadır Han'ın sikkesi Arka Yüz Çizimi  
Şek.81- Ebû Said Bahadır Han'ın sikkesi Ön Yüz Çizimi  
Şek.82- Ebû Said Bahadır Han'ın sikkesi Arka Yüz Çizimi  
Şek.83- Ebû Said Bahadır Han'ın sikkesi Ön Yüz Çizimi  
Şek.84- Ebû Said Bahadır Han'ın sikkesi Arka Yüz Çizimi  
Şek.85- Ebû Said Bahadır Han'ın sikkesi Ön Yüz Çizimi  
Şek.86- Ebû Said Bahadır Han'ın sikkesi Arka Yüz Çizimi  
Şek.87- Ebû Said Bahadır Han'ın sikkesi Ön Yüz Çizimi  
Şek.88- Ebû Said Bahadır Han'ın sikkesi Arka Yüz Çizimi  
Şek.89- Ebû Said Bahadır Han'ın sikkesi Ön Yüz Çizimi  
Şek.90- Ebû Said Bahadır Han'ın sikkesi Arka Yüz Çizimi  
Şek.91- Ebû Said Bahadır Han'ın sikkesi Ön Yüz Çizimi  
Şek.92- Ebû Said Bahadır Han'ın sikkesi Arka Yüz Çizimi  
Şek.93- Ebû Said Bahadır Han'ın sikkesi Ön Yüz Çizimi  
Şek.94- Ebû Said Bahadır Han'ın sikkesi Arka Yüz Çizimi  
Şek.95- Ebû Said Bahadır Han'ın sikkesi Ön Yüz Çizimi  
Şek.96- Ebû Said Bahadır Han'ın sikkesi Arka Yüz Çizimi  
Şek.97- Ebû Said Bahadır Han'ın sikkesi Ön Yüz Çizimi  
Şek.98- Ebû Said Bahadır Han'ın sikkesi Arka Yüz Çizimi  
Şek.99- Ebû Said Bahadır Han'ın sikkesi Ön Yüz Çizimi  
Şek.100 - Ebû Said Bahadır Han'ın sikkesi Arka Yüz Çizimi  
Şek.101- Ebû Said Bahadır Han'ın sikkesi Ön Yüz Çizimi  
Şek.102 - Ebû Said Bahadır Han'ın sikkesi Arka Yüz Çizimi  
Şek.103- Ebû Said Bahadır Han'ın sikkesi Ön Yüz Çizimi  
Şek.104 - Ebû Said Bahadır Han'ın sikkesi Arka Yüz Çizimi  
Şek.105- Ebû Said Bahadır Han'ın sikkesi Ön Yüz Çizimi  
Şek.106 - Ebû Said Bahadır Han'ın sikkesi Arka Yüz Çizimi  
Şek.107- Ebû Said Bahadır Han'ın sikkesi Ön Yüz Çizimi  
Şek.108 - Ebû Said Bahadır Han'ın sikkesi Arka Yüz Çizimi  
Şek.109- Ebû Said Bahadır Han'ın sikkesi Ön Yüz Çizimi

- Şek.110 - Ebû Said Bahadır Han'ın sikkesi Arka Yüz Çizimi  
Şek.111- Ebû Said Bahadır Han'ın sikkesi Ön Yüz Çizimi  
Şek.112 - Ebû Said Bahadır Han'ın sikkesi Arka Yüz Çizimi  
Şek.113- Ebû Said Bahadır Han'ın sikkesi Ön Yüz Çizimi  
Şek.114 - Ebû Said Bahadır Han'ın sikkesi Arka Yüz Çizimi  
Şek.115 - Ebû Said Bahadır Han'ın sikkesi Arka Yüz Çizimi  
Şek.116 - Ebû Said Bahadır Han'ın sikkesi Arka Yüz Çizimi  
Şek.117 - Ebû Said Bahadır Han'ın sikkesi Arka Yüz Çizimi  
Şek.118 - Ebû Said Bahadır Han'ın sikkesi Arka Yüz Çizimi  
Şek.119 - Ebû Said Bahadır Han'ın sikkesi Arka Yüz Çizimi  
Şek.120- Ebû Said Bahadır Han'ın sikkesi Ön Yüz Çizimi  
Şek.121- Ebû Said Bahadır Han'ın sikkesi Ön Yüz Çizimi  
Şek.122- Ebû Said Bahadır Han'ın sikkesi Ön Yüz Çizimi  
Şek.123 - Ebû Said Bahadır Han'ın sikkesi Arka Yüz Çizimi  
Şek.124 - Ebû Said Bahadır Han'ın sikkesi Arka Yüz Çizimi  
Şek.125- Ebû Said Bahadır Han'ın sikkesi Ön Yüz Çizimi  
Şek.126- Ebû Said Bahadır Han'ın sikkesi Ön Yüz Çizimi  
Şek.127- Ebû Said Bahadır Han'ın sikkesi Arka Yüz Çizimi  
Şek.128- Sivas Divriği Ulu Camii Portalı Rumi Detay Çizimi



## **I.Giriş**

### **I.1. Konunun Tanımı, Önemi ve Sınırları**

Bu araştırmanın konusu Konya Müzesi'ndeki İslami döneme ait sikkelerden İlhanlı Hükümdarı Ebû Said Bahadır Han dönemine ait sikkeleri kapsamaktadır. Müzede, sergilenen ve depoda muhafaza edilen İslamî döneme ait, 11.000 adet sikke bulunmaktadır.

Helenistik, Grek, Roma, Venedik, Part-Sasani ve Bizans dönemi sikkeleri içinden İslâmî dönem örnekleri ayrılmış ve Ebu Sait Bahadır Han dönemine ait, 230 adet sikkeden 50 adet sikke incelenmiştir.

Yalnızca kıymet mübadele aracı olmayan sikkeler, Sanat Tarihi açısından çok zengin kaynak niteliğinde belgelerdir. Sikkeler incelenen uygarlığın, devlet şekillerini, hükümdarların saltanat sürelerini, o uygarlığın inanç ve düşünce sitemini, hükümdarların unvanlarını, bugün kaybolmuş bir şehri veya bitkiyi, tarihsel olayları, o uygarlığın dilini ve coğrafi konumunu tanımaya imkan vermektedir. Sikkeyle uğraşan bu dal Numismatik ilmidir. Numismatik; Yunanca Nomisma (para), Latince Nummus (para) kelimelerinin türetilmesinden oluşmuştur. Milletler arası bir terimdir. Bu ilim, tarihe, din tarihine, sosyal tarihe kaynak olmaktadır.

Sikke adı verilen bu küçük metal parçalar üzerine işlenen yazılar, filoloji alanında kesin bilgiler sunmaktadır. Tarih, Sanat, Dinler Tarihi, Filoloji ve Sanat Tarihi bilim dallarına önemli katkılar sağlaması bakımından ve kesin bilgiler sunması açısından belge niteliği taşımaktadırlar.

Sikkelerin sağlıklı olarak tanımlarının yapılabilmesi için Paleografiye (yazı bilimi), Filolojiye (dil bilimi), tarih ve coğrafyaya, din tarihine ve mitolojiye, kronolojiye (sikkelerin tarihini tespit etmek için), metrolojiye (sikkenin ağırlık ve şekli) ve de ekonomi tarihine ihtiyaç vardır. Bunun dışında sikkelerin malzemelerinin incelenmesiyle, kullandıkları malzemeye göre (altın, gümüş, bakır, bronz) o uygarlığın ekonomik yapısını tanımak ta mümkün olabilmektedir.

13 ve 14. yüzyıllarda İran ve Anadolu da egemenlik kuran İlhanlı Devleti hükümdarlarının sikkesi yer almaktadır. Ebû Said Bahadır Han'ın bastırdığı sikkeler form bakımından çok çeşitlidir. Kendisi İslâmiyet'i kabul etmiştir. Bastırdığı sikkelerin hepsi İslâmîdir. Bu sebeple Ebû Said Bahadır Han dönemine ait sikkeleri inceleyerek, bu döneme ait sikkeleri tanıtmak, gün yüzüne çıkartarak bilime hizmet etmek, o dönemin İnançlarını sanat etkileşimlerini ortaya çıkartmak amaçlanmıştır.

## **I.2. Konuyla İlgili Arařtırmalar**

Numizmatik konusunda yayınlanan ok sayıda olmasa da eserler tespit edebildik. Bu eserler tasnif mahiyetinde olup, sikkelerin zerindeki yazıların okunması řeklinde hazırlanmıřtır. Sikkeler ile İlhanlı tarihi hakkında bir kısım kaynakları kısaca sunmaktayız.

İbrahim ve Cevriye Artuk,

*İstanbul Arkeoloji Mzeleri Teřhirdeki İřlmİ Sikkeler Kataloęu*, Cilt II, Milli Eęitim Basımevi, İstanbul, 1974. ok deęerli alıřmalar yapan Artukların bu eserinde İřlmİ sikkelerin tamamı kronolojik olarak hkmdarlara gre tasnif edilmiř, Arapa yazılar kitaplarına aynen geirilmif, ancak Trkeye gevrilmemiřtir. Kitabın giriřinde İřlmİ sikkeler hakkında detaylı bilgiler verilmiřtir. Sikkelerin zerinde bulunan motiflerle ilgili plastik zelliklerden bahsedilmemiřtir.

Dr. Atom Damalı,

*150 Devlet 1500 Sultan İřlam Sikkeleri*, Nilfer Vakfı Yayınları, İstanbul, 2001. Dr. Atom Damalı'nın hazırlamıř olduęu bu kitap, 150 devletten 1500 sultanın sikkelerinden rnekler sunmaktadır. İřlami sikkeler hakkında katalog alıřması yapılmamıř, Devletlerin tarihsel kronolojisine ve Hkmdar kronolojisine ait bilgiler verilmiřtir. Sikkelerin zerinde bulunan motiflerle ilgili yani plastik zelliklerden bahsedilmemiřtir.

Behzad Butak,

*XI. XII. ve XIII. Yzyıllarda Resimli Trk Paraları*, İstanbul,1947 Artuklular, Zengiler gibi yedi (7) Trk Devletinin basmıř oldukları, figrl ve yazılı paraların okunuřları irdelenmiřtir. Arapa yazı karakteri ile basılan paraların Trke okunuřları ayrıntılı bir řekilde izimlerle desteklenerek verilmiřtir. Sikke zerlerinde bulunan ayetler ve lakaplar aıklanmıřtır.

Nuri Pere,

*Osmanlılarda Madeni Paralar*, İstanbul, 1968 Yapı Kredi Bankasının Osmanlı Madeni Paraları koleksiyonunda bulunan bu paralar, Osmanlı Devleti Hkmdarlarının kronolojik sırasına gre aıklanmıřtır. Tarihsel kronoloji iinde, Arapa yazı karakteri ile darp edilen sikkelerin Trke karřılıęı verilerek incelenmiřtir.

Gndegl A. Parlar,

*Anadolu Seluklu Sikkelerinde Yazı Dıřı Figratif ęeler*, Ankara, 2001. Kltr Bakanlıęı basımı bu kitapta Yapı Kredi Bankası koleksiyonunda bulunan Anadolu Seluklu Sikkelerinden rnekler seilerek bu sikkelerde buluna yazı dıřı figratif ęeler incelenmiřtir.

Oęuz Tekin, A.Engin Beksa,

"Sikke", *D.İ.A.*, C.37, İstanbul, 2009. Bu eser D.İ.A. maddesi olup kısa tanımlarla Sikke hakkında bilgi vermektedir.

Abdülkadir Yuvalı,

"İlhanlılar", *D.İ.A.*, C.22, İstanbul, 2000, Bu eser, D.İ.A. maddesi olup kısa tanımlarla İlhanlıların tarihi hakkında bilgi vermektedir.

N., Erdoğan,

Mezopotamya'nın Bilge Şehri Mardin'den Tarihi Aydınlatan Işık: *Sürekli Definesi*, Mardin, 2014, isimli yayınlanan sürekli definesi isimli kitapta bulunan İlhanlı dönemi Ebû Said Bahadır Han' a ait sikke fotoğraflarından karşılaştırmada yararlanılmıştır.

T., Aykut,

*Ak Akçe Moğol ve İlhanlı Sikkeleri*, İstanbul, 1992

Sikkenin tarihçesi hakkında bilgi verilmiştir. Moğol Devleti ve İlhanlı Devleti hükümdarlarının bastırması olduğu sikkeler, Katalog çalışması kapsamında değerlendirilmiştir.

Semra Ögel,

*Anadolu Selçuklularının Taş Tezyinatı*, Ankara, 1966

Sikke üzerinde yer alan bitkisel bezemelerin değerlendirilmesinde yararlanılmıştır.

G., Öney,

*Anadolu Selçuklu Mimari Süslemesi ve El Sanatları*, Ankara, 1988

Sikkelerin üzerinde yer alan, figürel tezyinat üzerine değerlendirmelerde yararlanılmıştır.

G., Öney,

Anadolu Selçuklu Mimarisinde Arslan Figürü, *Anadolu*, sayı: XIII, Ankara, 1978, s.44-46

Sikkelerin üzerinde yer alan, figürel tezyinat üzerine değerlendirmelerde yararlanılmıştır.

G., Öney, G.,

Anadolu Selçuklu Mimarisinde Arslan Figürü, *Anadolu*, sayı: XIII, Ankara, 1971, s.164

Sikkelerin üzerinde yer alan, figürel tezyinat üzerine değerlendirmelerde yararlanılmıştır.

### **I.3. Arařtırmada Amaç ve İzlenen Yöntem**

1903 yılında Konya Müzesi, Konya Asar-ı Atika olarak kurulmuřtur. Bugüne kadar çeřitli binalarda faaliyet göstermiřtir. 1903 yılından günümüze Müze envanterine eser alınmıřtır. Eser alımları sayesinde müze envanteri oldukça yeterli bir eser çeřitliliğine sahip olmuřtur. Bu nedenle Konya Müzesi sikke koleksiyonu bakımından iyi bir yere sahiptir. Buna etken olan unsurların en bařında gelen faktör ise Konya'nın uzun yıllar A.Selçuklu Devleti'ne bařkentlik yapmıř olması, önemli ticaret yolları üzerinde bulunması ve ticaret merkezlerinden bir olması, sikke çeřitliliđi için zengin bir merkez olmasına sebep olmuřtur.

Konya bu etkileřimler sonucunda sikke ağısından zengin bir bölge olmuřtur. Biz de çalıřmalarımızı İslâmî döneme ait sikke grubunda yer alan, İlhanlı dönemi Hükümdarlarından Ebû Said Bahadır Han dönemine ait sikkelerin arařtırılması yönünde, Konya Müzesi sikke seksiyonunda kayıtlı eserler üzerinde yoğunlařtırdık.

İlhanlı Devletinde en çok sikke kestiren hükümdar Ebû Said Bahadır Han olmuřtur. Konya Müzesi envanterinde kayıtlı olan Ebû Said Bahadır Han dönemine ait sikkeleri arařtırarak, Sultanın saltanat süresini ve inançlarını, sosyal yapıyı anlatarak, İlhanlı tarihi yönünden deđerlendirerek, söz konusu sikkelerle İlhanlı tarihinin aydınlatılmasına katkı sađlamak amaçlanmıřtır.

#### I.4. İlhanlı Devleti

İlhan ismi, il ve han kelimelerinden birleşmesinden oluşmuştur. Memleketin veya bir ülkenin hanı demektir<sup>1</sup>.

İran'da kurulan Moğol (İlhanlı) Devleti (1256-1344), Cengiz Han'ın kurmuş olduğu Moğol İmparatorluğundan daha sonra bölünen dört hanlıktan biridir. İlhanlı Devletinin kurucusu Hülâgû Han'dır. Hülâgû Han'ın kurduğu İlhanlılar sülalesi 1256 dan, 1336' ya kadar saltanat sürmüş ve başkent Tebriz'den ülkeyi çok iyi bir şekilde idare etmiştir<sup>2</sup>.

Mengü Han, Büyük Moğol Hanlığına seçildiğinde (1251), Moğollar Yakınoğu'ya tam anlamıyla hâkim değildir. Hulâgû Han Cengiz Han'ın torunudur. Moğol Büyük Hanı Mengü (Möngke) 1253 yılında kurultay kararı ile kardeşi Hulâgû'yu İran Irak, Doğu ve Orta Anadolu, Batı Asya'yı fethi ile görevlendirmiştir. Mengü Han, Hulâgû Han'ı batıya yollamıştır. Mengü Han'ın Hulâgû Han'ı batıya yollamasının asıl amacı onun sayesinde Yakınoğu'ya hakim olmaktır. Bu nedenle batıya ilerleyen Hulâgû Han, İsmaili'lerin direnişi ile karşılaşmışsa da onların direnişlerini kırmış, 654/1256'da Irak'a girerek, Bağdat'ta son Abbasi halifesi El- Mustasım'ı öldürerek (656/1258), Abbasi Halifeliğine son vermiştir. Suriye'ye girmeye çalışmış; Ancak bu arada Memluklar tarafından durdurulmuştur. Hulâgû Han, bu şekilde İran, Irak, Kafkas ve Anadolu'nun Büyük Han'ı olarak kabul edilmiştir. Hulâgû Han'ın asıl amacı, o güne kadar Sultan Melikşah ve Hârizmşah Alâeddin Tekiş dahil birçok hükümdarın alamadığı, Alamut Kalesi'ni almak ve arkasından Abbâsî Devleti'ni yıkmaktır. Önce ele geçirdiği şehirlerde Büyük Han Mengü adına para bastırıp (1254-1255), Moğol hâkimiyetini yaymıştır. 1256'da Alamut Kalesi'nin fethinden sonra ise bastırdığı paralara kendi adını da koydurup, İlhanlı Devletini kurduğunu tüm dünyaya duyurmuştur<sup>3</sup>.

Bu dönemde Memluklar ve gene Moğol soyundan gelen Altınordu ve Çağataylar, İlhanlılarla mücadelelerini sürdürmüşlerdir. Hulâgû Han döneminde İlhanlılar, İslâmiyet'e karşı bir tutum izlemişlerdir. Hulâgû Han'ın karısı Doluy Hatun da Hristiyandır. Moğollar, kendilerini Hristiyanlığa ve Budizm'e daha yakın görmüşlerdir<sup>4</sup>.

---

<sup>1</sup> İbrahim-Cevriye Artuk, *İstanbul Arkeoloji Müzeleri Teşhirdeki İslâmî Sikkeler Kataloğu*, İstanbul, 1974, C.II., s.763

<sup>2</sup> Abdülkadir Yuvalı, *"İlhanlılar"*, D.İ.A., C.22, İstanbul, 2000, s.103

<sup>3</sup> Abdülkadir Yuvalı, *a.g.e.*, s.103-105

<sup>4</sup> Atom Damalı, *150 Devlet 1500 Sultan İslâm Sikkeleri*, İstanbul, 2001, s.313-314

Hulâgû Han öldüğü zaman (8 Şubat 1265) İlhanlı Devleti'nin sınırları Amuderya'dan, Fırat'a ve Kafkasya'dan Belûcistan'a kadar uzanmaktadır. İlhanlı Devletine Anadolu Selçuklu Devleti ile küçük Ermenistan Krallığı da bağımlı devletlerini oluşturmaktadır. İlhanlıların, Kubilay'ın ölümü ile Çin'deki Büyük Hanlarla bağlantıları zayıflaması neticesinde, Gazan Han döneminde İslamiyet geçişleri tamamlanmıştır. Mezhep inancı bakımından ise Şii inancına yakın olmuşlardır. Olcaytu Han'ın oğlu olan, Ebû Said Han döneminde (1317-1335), 723/1323'de Memluklarla barış yapılmış; ancak daha sonra gelen Hanlar döneminde iç savaşlar nedeni ile hanlık zayıflamış ve parçalanmaya yüz tutmuştur. İlhanlılar dönemi İran'da refahın geliştiği bir dönemdir. İslâmiyet'in kabulü ile Türkler, Moğollar ve İranlılar daha da yakınlaşmış, İlhanlıların başşehri Tebriz ve Magha büyük kültür merkezleri haline gelmiştir. 706/1307 de Olcaytu, Kazvin yakınlarındaki Sultaniye'yi başkent yapmıştır. Bu dönemde Hristiyan, Avrupa, Çin, Hindistan ve estetik bir karışım göstermiştir<sup>5</sup>.

Moğollar tarafından feth edilen memleketlerin mâlî gücüne devam eden hayatın diğer bir çok sahalarında olduğu gibi ağır yaralar açmıştır. İran Moğolları denilen İlhanlılara nakit bakımından vergi veren halkın azlığı dolayısı ile zayıf bir temel üzerine kurulmuştur. Bir de tahta geçen hükümdarların cülûs şenlikleri yapmaları ve ölçsüz para harcamaları, devlet hazinesini büyük zararlara uğratmıştır. Öyle ki herkes elinde bulunan altın ve gümüşü devlete teslim mecbur tutulmuştur. Teslim etmeyenler hakkında ölüm cezası uygulanmaktadır. İlhanlıların hakimiyeti altında yaşayan "Vali" olarak atanan mahalli sülaleler bağımsızlıklarını almışlardır<sup>6</sup>.

İlhanlı devletinin parçalanmasından, Anadolu'nun Osmanlı Devleti'nin bünyesi altında yeniden birleşmesine kadar geçen dönemin tarihini yazmak özellikle güçtür<sup>7</sup>.

Abaka Han'ın İlhanlı devlet teşkilâtının kurulması ve gelişmesinde hizmeti büyüktür. Gâzân Mahmud Han adıyla İlhanlı tahtına çıkan, Gâzân Han İslâmiyet'i devletin resmî dini haline getirmiştir. Büyük Moğol Hanlığına tâbi olmaktan çıkıp, sadece kendi adına hutbe okutup para bastıran Gâzân Han, önce maliyeyi ıslâhla işe başlamıştır. Bunu askerî alanda aldığı tedbir ve düzenler izlemiştir. Posta teşkilâtını ıslah için menzilhâneler yaptırarak, habercilerin buralarda dinlenmelerini ve ihtiyaç gidermelerini sağlamış; böylece onların halkı tâciz etmelerini engellemiştir. Âdeta soygun derecesine ulaşan vergileri düzene koyarak, halkın gelir seviyesinin yükseltilmesi için çalışmıştır<sup>8</sup>.

---

<sup>5</sup> Atom Damalı, a.g.e., s.314

<sup>6</sup> Abdülkadir Yuvalı, a.g.e., s.103

<sup>7</sup> Abdülkadir Yuvalı, a.g.e.,s.103

<sup>8</sup> Abdülkadir Yuvalı, a.g.e., s.103-104

Siyasî bakımdan ise Anadolu valiliği meselesinden kaynaklanan Baltu ve Sülemiş isyanlarını bastırmıştır. H.716 (M.1316) yılında Olcaytu'nun ölümü üzerine tahta, henüz çocuk yaştaki oğlu Ebû Said Bahadır Han çıkmıştır. Ebû Said, babası Olcaytu zamanında devletin âdeta resmî mezhebi haline gelen Şîliği terk ederek, Sünnîliği seçmiş ve İslâmiyet'in yayılması için çalışmıştır<sup>9</sup>.

İlhanlı hükümdarlarının en büyüklerinden olan Ebû Said 1335 yılında ölmüştür. Ebû Said'in vâris bırakmadan ölümü İlhanlı Devleti'nin parçalanmasına ve yerini mahallî hânedanların almasına yol açmıştır. Bu arada Celayirliler Irak'ta; Muzafferiler Fars ve Kirman'da; Kertler Herat'da Hükümran olmuşlardır. Bunların da saltanatına, Timur tarafından son verilmiştir<sup>10</sup>.

İlhanlı idare sisteminin temelini teşkil eden divan, vezirlik, nâiblik ve beylerbeyliği gibi kurumlar, Selçuklu Devleti'nde görüldüğü gibi sınırlı değişikliklerle Osmanlı Devleti'nde de yaşatılmıştır. Hükümdarla vezirin görev ve sorumlulukları İlhanlılarda kesin çizgilerle ayrılmamıştır. Sâhib-i dîvân (malıyeyi dedvir eden zat) unvanını kullanan ve sivil idarenin başında bulunan vezir malî işlerin sorumluluğunu da taşımaktaydı. Başta kanunlar olmak üzere resmî evrakı düzenleme ve muhafaza etme geleneği Cengiz Han'dan beri mevcuttur; evrakın tamamı hükümdarın mührü ile tasdik edilmektedir. Resmî yazılar, daima eski Moğol âdeti gereğince “Sonsuz Tanrı'nın Gücü ile” ibaresiyle, İslâmiyet'in kabulünden sonra da Besmele ile başlamaktadır. Para birimi olarak kullanılan dinarın değeri içerdiği altın oranına göre değişmiştir. Gâzân Han zamanında eksik ölçülü paralar toplatılarak, yeniden darp edilmiştir. Bağlı ülkelerden alınan haraçlar dışında kopçur, kılan ve tamga vergisi devletin en büyük gelirini oluşturmuştur. Bu vergiler Karakoyunlu, Akkoyunlu ve Osmanlı Devleti'nde aynı ad ve özelliğini korumuştur<sup>11</sup>.

---

<sup>9</sup> Abdülkadir Yuvalı, *a.g.e.*, s.103-104

<sup>10</sup> İbrahim-Cevriye Artuk, *a.g.e.*, s.XXXI-XXXII

<sup>11</sup> Nuri Pere, *Osmanlılarda Madeni Paralar*, İstanbul, 1968, s.188

Vergi konusunda Gâzân Han kendinden önceki dönemde uygulanan kanun ve olagelen davranışları gözden geçirerek, bunları günün ihtiyaçlarına cevap verecek şekilde düzenlemiştir. Bazılarını kaldırmış veya yerlerine yenilerini koymuştur. Vergilerin âdil bir şekilde tahsil edilmesi için de görevlilere ağır cezaî hükümler getirmiştir. Gâzân Han zamanına kadar İlhanlı Devleti'nde Cengiz yasası geçerlidir. Bu tarihten itibaren Müslüman tebaanın şer'î işlerine kadılar; hukukî, siyasî, idarî, örfî ve askerî mahkeme işlerine de Moğol şehzade ve emîrleri arasından seçilen “yarguci”ler bakmıştır. İlhanlı hükümdarlarından Hülâgû, Abaka ve Argun Hanlar Budist idiler. Ahmed Teküder Han'ın kısa süren hâkimiyetinde İslâmiyet halk arasında yayılmaya başlamışsa da ;ancak Gâzân Han zamanında resmi din olarak kabul edilmiştir<sup>12</sup>.

İran'da İlhanlılar devrinde ticarî hayat gelişmiş, Yakındoğu ile Uzakdoğu, hatta Avrupa arasında ulaşım ve haberleşme kolaylaşmıştır. Bu sayede ülke düşünce, sanat ve ticaret alanında yeni gelişmelere sahne olmuştur. İtalyan tüccarlar ticaret amacıyla Tebriz'e gelerek, İtalyan ticaret kolonileri görünmeye başlamıştır. İlhanlı Devleti, Uzakdoğu ve Hindistan'dan yapılan ticarete önemli bir irtibat rolü oynamıştır. Bu dönemde her ne kadar Anadolu, doğu-batı ve kuzey-güney yönündeki ticarî yolların merkezi durumundaysa da İlhanlı devleti, bu yolların gelirine el koyduğu için, Anadolu devletleri bu ticarî canlılıktan pek faydalanamamışlardır. İlhanlılar da ana dil olarak, Uygur yazı karakterinden, oluşturulan alfabeyi kullanmışlar; bunun yanında Türkçe ve Farsçayı da kullanmışlardır. İlhanlı devletinin kurulmasıyla X. yüzyıldan beri devam eden Türk göçlerine ilâveten, yeni Türk boyları gelmiştir. Böylece boylar, Yakındoğu'nun ve özellikle Anadolu'nun Türkleşmesinde etkili olmuştur. Cengiz Han'ın torunları tarafından kurulan İlhanlı ve Altın- ordu devletlerinin İslâmlaşması ve Türkleşmesi Moğol istilasının olumlu yönünü teşkil etmiştir<sup>13</sup>.

İlhanlı sanatı, İslâm sanatı tarihinin en farklı hususiyetlerinin görüldüğü bir tahribat ve yeniden doğuş safhasını teşkil etmektedir. İlhanlı hanedanından gelen hükümdarların önemli bir kısmı sert ve otoriter kişiler olarak tanınmıştır. Ancak bu hükümdarların sanat koruyucuları olduğu da bilinmektedir<sup>14</sup>.

---

<sup>12</sup> Nuri Pere, *a.g.e.*, s.188

<sup>13</sup> Abdülkadir Yuvalı, *a.g.e.*, s.105

<sup>14</sup> Abdülkadir Yuvalı, *a.g.e.*, s.106

Hanedanın ilk kuruluş yıllarından başlayarak, XIII. yüzyılın sonlarında tahta çıkan Gâzân Han'a kadar İlhanlı hükümdarlarının değişik dinî temayülleri sebebiyle İslâm sanatı bakımından önemli bir faaliyeti göze çarpmamaktadır. Hülâgû, Abaka ve Argun han Budist olmakla birlikte, Hıristiyanlığa da ilgi duymuşlar, âdeta Müslümanlara karşı Moğol-Hıristiyan birliğini sağlamaya çalışmışlardır. Bu dönemde İlhanlılar, İslâm âlemi için büyük bir tehlike oluşturarak, şehirleri ve ilim merkezlerin zarar vermişlerdir<sup>15</sup>.

Önemli sanat faaliyetleri ise İslâmiyet'i resmen kabul eden Gâzân Han'ın tahta çıkmasından sonra gerçekleşmiştir. İlhanlı hanedanıyla yakın münasebeti olan devlet memurları, vezirler, İlhanlı hükümdarlarının eşleri ve Müslümanlığı kabul etmiş, diğer bazı kişiler tarafından yaptırılan çok sayıda eserin önemli bir kısmı Anadolu Selçuklu sanat muhiti içinde ele alınmaktadır. Gâzân Han döneminde İslâmlaşan İlhanlı yönetimi, idaresi altındaki topraklarda özellikle İran ve Güney Azerbaycan'da yoğun bir imar faaliyetine girişmiştir. İran'da Tebriz, Merâğa, Sultâniye, Lincân, Verâmin ve Natanz; Anadolu'da Erzurum, Amasya, Tokat, Niğde, Mardin şehirlerinde İlhanlı eserleri görülmektedir. İlhanlılar mimaride Büyük Selçuklu geleneğine sahip çıkmışlar, tasarım ve mimari ayrıntılarda, süslemede bu geleneği sürdürmüşlerdir. Selçuklu plan şemaları çok daha iddialı boyutlarda tekrar edilmiştir. Önemli merkezlerle de yakın ilişkiler söz konusu olmuştur. Anadolu'da yaptırılan Sivas Çifte Minareli Medrese, Erzurum Hatuniye Medresesi ve Kümbeti, Kırşehir Caca Bey Medresesi ve Fatma Hatun Kümbeti, Sivrihisar Alemşah Külliyesi gibi yapılar, XIII. yüzyıl içinde ele alınmış olup ustalarıyla İlhanlılara bağlanan, fakat Anadolu Selçuklu Mimarisi içinde değerlendirilen eserlerdir<sup>16</sup>.

İlhanlı sanat çevresinde minyatürlü yazmalara büyük önem verilmiştir. İlhanlı sanatının önemli bir faaliyet alanı olan seramik, bizzat İlhanlılar tarafından yok edilmiştir, daha sonraları ise bulunan eski seramik merkezlerinin güçlü etkisiyle yeni Çin etkilerinin bir araya getirdiği bir anlayışın sonucu olarak ortaya çıkmıştır. Çin Uzakdoğu tesirlerinin çok güçlü olduğu İlhanlı seramik sanatı, Moğolların zevkine uygun özellikleriyle hemen fark edilmekte olan sırlı, sırsız ve perdah tekniğiyle yapılmış eserlerle temsil edilmektedir<sup>17</sup>.

---

<sup>15</sup> Abdülkadir Yuvalı, *a.g.e.*, s.106

<sup>16</sup> Abdülkadir Yuvalı, *a.g.e.*, s.106

<sup>17</sup> Abdülkadir Yuvalı, *a.g.e.*, s.106

Moğolların Moğolistan'da bastıkları sikkelerde Uygurlardan aldıkları, Uygur karakterli yazı yer alır. Ancak fethettikleri ülkelerde darp edilen sikkelerde o ülkenin dili kullanılmıştır. Moğolistan baskılı sikkelerin lejantında sikkenin büyük han tarafından bastırıldığı belirtilmektedir. İlhanlılarda ilk hükümdar Hülâgû Han'dan, Gâzân Han'a kadar basılan sikkelerin kalitesi düşüktür, birimlerin ağırlıklarında da tam bir standart bulunmamaktadır. Gâzân Han'dan itibaren yazı formunda bir değişiklik yapılmış ve yazının başına "Allah'ın kudretiyle" ifadesi eklenmiştir. İlhanlılar sikkelerinde esas olarak, Arap harfleriyle oluşturulan Arapça, ve Uygur alfabesinden oluşturulan Uygur yazı karakteri kullanılmıştır<sup>18</sup>.

Abaka, Ahmed Teküder, Argun, Geyhatu Han, Baydu, Gâzân Han'ın sikkelerinin bir yüzünde Uygur karakterli yazı mevcuttur. İlhanlıların sikkelerinde Kur'an'dan âyetler de yer almaktadır. Bu âyetlerden en sık görülenleri Âli İmrân 26; Tevbe 33 ve Rûm sûresinin 34. âyetleridir. Sikkeler üzerinde on iki imam ve dört halifenin adına da rastlanmaktadır<sup>19</sup>.

---

<sup>18</sup> Oğuz Tekin, "Sikke", *D.İ.A.*, C.37, İstanbul, 2009, s.182

<sup>19</sup> Oğuz Tekin, *a.g.e.*, s.182



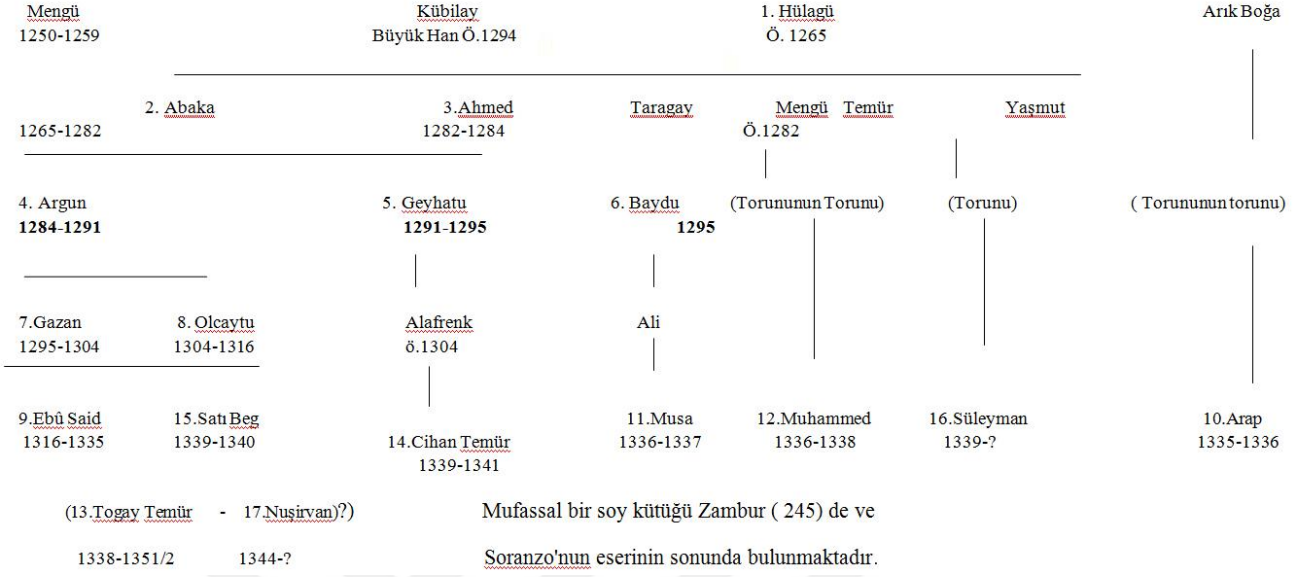
Şek.2- İlhanlı Devleti Coğrafi Sınırlarını Gösterir Harita <http://4.bp.blogspot.com>'dan 22.06.2016



Şek.3-İlhanlı Devleti Coğrafi Sınırlarını Gösterir Harita- İlhahttp://img03.blogcu.com'dan 20.06.2016

İLHANLI HÂNEBANLIĞININ SOY KÜTÜĞÜ  
Cengiz Han Ölümü 1227

Tuluy Ö. aşağı yukarı 1240



Şek.4- İlhanlı Hânedanlığının Soy Kütüğü<sup>20</sup>

<sup>20</sup> Bertold Spuler, *İran Moğolları*, Ankara, 1957, s.296

### I.5.1. İlhanlı Sultanları

Hulâgû	654-663 (1256-1265)
Abaka Han	663-680 (1265-1282)
Ahmed Tekudar	680-683 (1282-1284)
Argun Han	683-690 (1284-1291)
Geyhatu (Keyhatu) (İrinçin Turci)	690-694 (1291-1294)
Gazân Mahmud	694-703 (1294-1304)
Ulçaytu Hudabende Muhammed	703-716 (1304-1316)
Ebu Sa'id Bahadır Han	716-736 (1316-1335)
Arpa Han	736 - (1335)
Musâ Han	736 - (1335)
Muhammed Han	736-738 (1335-1337)
Tuğa Timur	739-752 (1338-1351)
İzz el-Din Cihan Timur	739-740 (1338-1339)
Satibek Han	738-741 81337-1340)
Süleyman Han	741-747 (1340-1346)
Anûşirvan Han	745 - (1344) <sup>21</sup> .

---

<sup>21</sup>Atom Damalı, *a.g.e.*, s.313

### **I.5.2. Ebû Said Bahadır Han**

Olcaytu Han'ın ölümü üzerine 12 yaşındaki oğlu Ebû Said 1317 Nisan'ın ortalarında neslinin tahtına oturmuştur. Emir Çoban'ı Emirü'l-ümera tayin etmiştir. Ebû Said Han tahta geçtiği sıralarda Emir Çoban devletin nüfusunu elinde tutmaktadır. Ebû Said Han, Emir Çoban'dan, Emir Çoban'ın Kızı olan Bağdad hatun'u kendisine eş olması için istemiştir. Daha sonraki zamanlarda bazı olaylar ve kışkırtmalar sonucunda Emir Çoban'ın başı 1327 de kesilmiştir. Emir Çoban'ın ölümü üzerine Ebû Said iktidarı eline almıştır. 30 Kasım 1335 de rivayet göre kendi yeğeni Delşâd Hatun'a yakınlık gösterdiğinden dolayı, Eşi Bağdad Hâtun tarafından zehirlenerek öldürülmüştür. Ebû Said'in ölümü ile yalnız Hülâgu Han'ın soyu hükümdarlık etmekte olan silsilesi bitmiş olmakla kalmamış olup, İlhanlı hanedanının hâkimiyeti de iş yönünden son bulmuştur<sup>22</sup>.

İlhanlı Devleti'nin son büyük hükümdarı olarak kabul edilen Ebû Said Bahadır Han şair, mûsikişinas ve aynı zamanda hattattır. İlim adamlarını ve edipleri himaye etmiş, bu sebeple şairler tarafından adına kasideler yazılmış ve eserler telif edilmiştir. Zamanında İran ve Azerbaycan'da birçok eser meydana getirilmiştir. Ebû Said Han bu yönüyle Azerbaycan ve Anadolu halkının gönlünü kazanmış, hatta ismi Azerbaycan'da dört âdil sultandan biri olarak anılmıştır. Ayrıca babası Olcaytu Han zamanında devletin âdeta resmî mezhebi haline gelen Şîîliği terk ederek, Sünnîliği seçmiştir. İslâmiyet'in yayılması için samimiyetle çalışmış, içki, kumar ve fuhuşu yasaklamıştır. Ebû Said Bahadır Han'ın Vâris bırakmadan ölümü hânedan mensupları arasında kavgalara, devletin parçalanmasına ve yerini mahallî hânedanların almasına sebep olmuştur.

Şair Ahmedî Ebû Said Han hakkında, “Bû Saîd Şah ki ulu sultandı / Adı dillerde Bahâdır Handı” der. (İskendernâme, vr. 63b) ve bu hanın zamanındaki aşk maceralarına işaret ederek, İlhanlı Devleti'nin kadın yüzünden yıkıldığını söylemektedir<sup>23</sup>.

---

<sup>22</sup> Bertold Spuler, *a.g.e.*, s.132-143

<sup>23</sup> Abdülkadir Yuvalı, Ebû Said Bahadır Han, *DİA*, C.10., İstanbul, 1994, s. 219

## I.6. Sikke

Sikke üzerinde yazı ve resim basılmış mâdenî para<sup>24</sup> olarak tanımlanmıştır.

Herhangi bir kazıda temel altında veya duvarın harcı içinde bulunmuş olan herhangi bir sikke tabakayı kesin surette tespit eder. Yine devlet şeklini, bölgesini bildirir, hatta bunların incelenmesinden sayısız tarihi olaylar ve gerçekler ortaya çıkar ve yine ortadan kalkmış şehirlerin isimleri, kaybolmuş bir heykel, yıkılmış, yok olmuş bir bina, o zaman var olan; fakat şimdi yetişmeyen bir bitki, sikkelerdeki tasvirler sayesinde öğrenilmektedir<sup>25</sup>.

Sikke, devletin resmî damgası ile garanti altına alınmış olup, kullanılışı kolay madenî bir metalden ödeme aracı vasıtası olup, Maddesi altın ve gümüş karışımı olan tâbiî elektrondur. Her sikke paradır ancak; her para sikke değildir. Ör:kağıt para sikke değildir.

M. Ö. VII. asırda Anadolu'da Lidyalılar tarafından icat edilmiştir. Bu tabii elektronu ilk defa altın ve gümüşe ayırarak sikke kestiren Krezüs' (Kroisos) dir<sup>26</sup>. Üzerinde ayar ve ağırlığının garantisi anlamında damga bulunan paranın Bundan on dokuz asır kadar önce yaşayan, Lexicopraphe Pollux, ilk resmî parayı basanın Argos kralı Pheidon'mu yoksa Lydialıların kralı Gyges'mi olduğu konusunda kesin bir karara varamadığını kaydetmektedir. Son incelemeler neticesinde, ilk bilinen paranın Lydia'da M.Ö. Yedinci asır sıralarında basıldığı hususunda ittifak edilmektedir. Bu paralar dörtte üçü altın ve dörtte biri gümüş karışımı olan elektron'dan yapılmıştır. Bu maden Lydia'da (Pactole) Paktelon nehrinin kumlarından alınmıştır<sup>27</sup>.

M.Ö. 5. yy'da yaşamış olduğu düşünülen Halikarnaslı (Bodrum) Herodotos'a (M.Ö. 484-425) göre tarihte ilk parayı Lidyalılar basmıştır. Lidyalılar; bu gün ege bölgesinde, Manisa ili, Salihli ilçesi, Sard beldesinde başkenti bulunan, M.Ö.III. Binden itibaren yaşam izlerine ulaşabilinen ve M.Ö. 6. yüzyıla kadar tarih sahnesinde kalan bir uygarlıktır. Bu uygarlık; Manisa ve Uşak illeri ve çevresine yayılmıştır. Gediz (Hermos) nehri ve Küçük Menderes (Kaistos) ırmağını kapsar. Roma döneminde de bu bölge Küçük Asya (Asia Minör) içerisinde Lidya (Lydia) eyaleti olarak adlandırılmıştır. Gediz nehrinin bir kolu da Sard (Paktalos) çayıdır. Yöresel adı tabak çayı olan bu ırmakta altın ve gümüşün doğal karışımı olan elektron madeni yer alır<sup>28</sup>.

<sup>24</sup> Celal Esat Arseven, *Sanat Ansiklopedisi*, İstanbul ,1998, C.4., s.1799

<sup>25</sup> İbrahim-Cevriye Artuk, *İstanbul Arkeoloji Müzeleri Teşhirdeki İslâmî Sikkeler Kataloğu.*, C.I., s.XXXI

<sup>26</sup> İbrahim-Cevriye Artuk, a.g.e., C.I., s.XXXI

<sup>27</sup> Nuri Pere, a.g.e., s.8

<sup>28</sup> Herodotos, *Herodotos Tarihi*, C.1, İstanbul, 2015, s.1-94



Şek.5-Lydia Bölgesi



Arka Yüz



Ön Yüz

Foto.1-2- Lidya Kralı Kroisos'un (karun) krallığı dönemi elektron sikke.

Konya Müzesi envanterinde bulunan 3808 Lidya Kralı Kroisos'un (Karun) krallığı dönemi elektron stater. M.Ö. 660-546 ön yüz: Aslan-Boğa mücadelesi. Arka yüz: dikdörtgen (Quadratum incusum) çukur.

Lidya bölgesi ile ticari ilişkileri bulunan; diğer şehirlerde para basmıştır. Her şehir kendi simgesini de para üzerine işlemiştir. Milet- Aslan, Efes-Arı, İkonion(Konya)-Perseus, Foça-Fokbalığı<sup>29</sup>.

<sup>29</sup> Halit Erkiletlioğlu-Oğuz Güler, *Selçuklu Sultanları ve Sikkeleri*, Kayseri, 1996, s.17

Sikkenin kâğıt paralara nazaran üstünlüğü madenindedir. Kâğıt paranın maddesi kıymetsizdir. İlhanlı hükûmdarı Geyhatu, "Çav" denilen kâğıt parayı piyasaya çıkarmıştır. Hatta bu kâğıt paranın genelleşmesi meselesinde tarihçi Vassaf, bu kâğıt para Çav'ın altın karşılığı olarak çıkarıldığından ve İslâm dışı memleketlerde iş gören, güney İran deniz ticareti temsilcilerine, hariç ile muameleleri için bu kâğıt paralar yerine hazineden altın para verileceğinden bahsetmektedir. Bu maksatla Diyarbakır, Rebia, Irak-ı Acem, Irak-ı Arab, Musul, Meyafarikin, Erzincan, Kirman, Şiraz ve Horasan'da bu parayı basmak için basım evleri (Çavhane) kurulacaktır. Gazan Han'ın, Horasan'a hâkim iken, bu kâğıt parayı kesinlikle kabul etmediği bilinmektedir<sup>30</sup>.

Tarihçi Kerîmüddin Aksarâyî, bu kâğıt paraların Anadolu'da da temsil olduğunu, fakat memlekette alış verişte, muamele ve değişim esnasında bir durgunluk meydana getirdiğini, bu uğursuz icat yüzünden Horasan sınırından Karadeniz sahillerine kadar yerli yabancı bütün halk arasında hoşnutsuzluk baş gösterdiğini bildirmektedir. Görüldüğü üzere sikkenin üstünlüğü madenindedir. Eskiden sikke kalıpları el ile hakkâklar tarafından yapılmaktaydı. Bu kalıplar bilhassa bronz, demir ve çeliktendir<sup>31</sup>.

Sikkenin ön yüz kalıbı (alt kalıp) sabittir. Arka yüz kalıbı ise (üst kalıp) hareketlidir. Sikke kalıplarına yazı ve tasvirler ters olarak kazılmaktadır. Bu sayede ön yüzün kalıbı bir örs içine gömülmektedir. Arka yüzün kalıbı için bir sap yapılıyordu. Örneğin altından sikke basılması isteniyorsa, öncelikle külçenin ayârı ve ağırlığı tespit edilmekte, parçalara ayrılmakta, bundan sonra sikke taslağı pul denilen düz ve yuvarlak parça vücuda getirilirdi. Bu pul, yani baskıya hazır madenî levha, bir fırında ısıtıldıktan sonra bahsedilen iki kalıp arasına konularak, üstteki kalıba çekiç ile kuvvetli darbeler vurularak, bu suretle kalıplardaki yazı ve tasvirler taslağa basılmış olurdu. Sikkenin üst kalıbı (arka yüz), alt kalıptan (ön yüz) çok evvel aşınırdı. Bu gün modern darphanelerde, sikke kalıplarının esası sikkegen başı tarafından tavlı yumuşak çelik üzerine kazılırdı, bu kalıba (ana kalıp) denilmektedir. Bu kalıptan gerektiği kadar erkek kalıp çıkarılarak, sikkeler de bu kalıplardan basılmaktadır<sup>32</sup>.

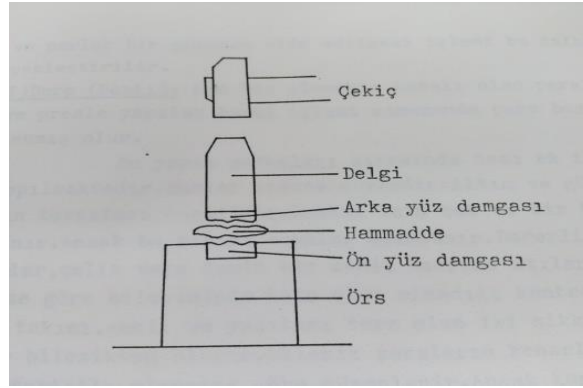
---

<sup>30</sup> İbrahim-Cevriye Artuk, *a.g.e.*, s.XXXI-XXXII

<sup>31</sup> İbrahim-Cevriye Artuk, *a.g.e.*, s.XXXI-XXXII

<sup>32</sup> İbrahim-Cevriye Artuk, *a.g.e.*, s.XXXII

Sikke basımı esnasında bazı araç-gereçlerden yararlanılmaktadır.



Şek.6-<sup>33</sup>.

Abbâsiler devrinde bilhassa Halife Hârûn el-Reşid, darphânenin kontrolünü veziri Ca'fer bin Yahya el-Bermeki'ye havale etmiştir. Ca'fer'in öldürülmesinden sonra dâr-ül-darb'ın işini Sindi bin Şahik'a vermiştir. O da altın ve gümüşün ayârına çok dikkat etmiştir. Darphâneler Hükûmetin, daimî denetlemesinde bulunmaktadır. Hatta Büveyhoğulları zamanında hükûmetin, darphâneleri mültezimlere verdiği görülmektedir. Mültezim darphânenin kâr ve zararından sorumlu tutulmaktadır. Meselâ, Büveyhoğlu Mu'izzü'l-Devle lena, para basan Sûkü'l-Ehvâz darphânesi mülteziminin katlini emretmiştir. Bu darphâneler herkese açık olarak tutulmuştur. Hicretin dördüncü yüzyılında tüccar ve sarraflar, halktan değerli madenleri bedeli üzerinden satın almaktalar ve bu suretle halk ile darphâne arasında aracı olarak vazife görmekteydiler. Hükûmet bunlardan odun bedeli ve darp ücreti adı ile bir ücret almaktaydı. Bu ücret her on dirhem için 1 dirhem yani, 1/100 idi. Bu gün bile İstanbul darphânesinde sikke haline getirilmiş bir lira basmak için, her bir lira için 60 kuruş, 2.5 lira için 75 kuruş, 500 kuruş için 1 (bir) lira darp ücreti alınmaktadır<sup>34</sup>.

<sup>33</sup> Gündegül A. Parlar, *Anadolu Selçuklu Sikkelerinde Yazı Dışı Figüratif Öğeler*, Ankara, 2001, s.176

<sup>34</sup> Atom Damalı, *a.g.e.*, s.315-316

## I.7. İlhanlı Sikkelerinin Tarihsel Gelişimi

678/1280 yılından sonra Anadolu'nun büyük bir bölümü İlhanlıların atadıkları valiler tarafından yönetilmekteydi. Osmanlılar dahil Anadolu Beyliklerinin çoğu İlhanlılara vergi vermekteydi. Bu tarihten başlayarak, 730/1330'lara kadar Anadolu'da 40'ı aşkın darphane İlhanlı Hükümdarları adına sikke basmaktaydı. İlhanlılar Anadolu'dan geçen iki önemli ticaret yolunun denetimini ellerinde tutmakta ve bu ticaretten vergi alarak, ellerindeki yabancı paraları ve değerli madenleri bu darphanelerde İlhanlı sikkelerine dönüştürmekteydiler. Bu dönemde Anadolu'nun önemli gümüş madenleri doğu Anadolu'daki Maden, Madenşehir, ve Gümüşhane de İlhanlı devletinin eline geçmiştir<sup>35</sup>.

İlhanlı sikkelerini 3 (üç) bölümde incelemek mümkündür. Yerel baskıların yapıldığı ilk dönem, Gazan Mahmud'un sikke reformuna kadar devam eder. Gazan Mahmud döneminde 3 miskal ağırlığında (12,96 gr) üretilen gümüş dinar ve 2.16 gr. Ağırlığındaki (1/6 dinar) dirhem, İlhanlı sikkelerine şekil vermiştir. İlhanlıların son döneminde rakip hanlar, bir çok yerel sikke tipleri ortaya çıkartmışlar ve altın sikke hemen hemen ortadan kalkmıştır. İlhanlı Devleti'nin bastırıldığı birçok sikkelerinde yazılar, Uygur karakterli yazı ve Arapça yazı karışımıdır. Mengü Han 'Kaanü'l-azam' unvanını kullanmakta iken, Hulâgû Han sadece 'Han' unvanını kullanmıştır<sup>36</sup>.

İlhanlılar İslâmiyet'i daha sonra kabul etmiş olmalarına rağmen, Hulâgû Han döneminde dahi sikkelerin üzerinde Kelime-i Şehadet'in darp ettirilmiş olması, bakıldığında oldukça enteresan gelmektedir<sup>37</sup>.

Gâzân Han dönemi sikkeleri genellikle basit görünüşlüdür. Uygur yazı karakterli yazılar, sikkeler üzerinde önemli yer tutmaktadır. Gâzân Mahmud'un İslâmiyetin Şii mezhebi görüşündedir. Şii olmasına rağmen sikke üzerinde ilk olarak Şiilikle ilgili yazılar, Olcaytu Han döneminde görülmektedir. Kelimenin sonu 'Aliyyün veliyüullah' ile bitmektedir (Ali, Allahın dostudur)<sup>38</sup>. 1079 Env. nolu sikke.

---

<sup>35</sup> Atom Damalı, *a.g.e.*, s.314

<sup>36</sup> Atom Damalı, *a.g.e.*, s.315

<sup>37</sup> Atom Damalı, *a.g.e.*, s.315

<sup>38</sup> Atom Damalı, *a.g.e.*, s.315-316

Basılan birçok sikkenin çevresinde ise, 12 İmamın da ismi yer almaktadır (1079 Env. nolu sikke). İlhanlı sikkelerinde "Allah'ım, Muhammed'i ve Ali'yi ve Hasan'ı ve Hüseyin'i.....Koru." yazısı ile sık sık karşılaşılmaktadır. İlhanlı sikkelerinden en çok bulunanlar, Ebû Said Han dönemine ait olan sikkelerdir. Ebû Said Han'ın darp ettirdiği sikkelerin birçok değişik tipi bulunmaktadır. Kur'an'ın birçok süresinden ayetler, sikkeler üzerine darp ettirilmiştir<sup>39</sup>.

İlhanlılar zamanında alışverişte daima altın ve gümüş sikkeler, birlikte olarak kullanılmıştır. Hatta tarihçi Reşidüddin'e bakılırsa, Argun Han ve Keyhatu Han zamanlarındaki ekonomik krizler ve düzensizlikler dolayısı ile piyasadan çekilen altın, Gâzân Mahmud Han'ın ıslahatından sonra tekrar ortaya çıkmıştır. İlhanlı devrinde gümüş, altın para hesaplarında dinâr, dirhem, miskal, tenke, baliş ve tümen kullanılmıştır. İlhanlı devleti zamanında altın sikkelerin ünitesi bir miskaldir. Burada bir miskal altın=4 Dinâr-ı Râbih=12 miskal gümüş olmuş olmaktadır. Zeki Velidi TOGAN, Aksarayı ve Hamdullah Kazvini'ye istinaden 200.000 İlhanlı dinarının 200.000 Selçuk dirhemi ettiğini bildirmektedir<sup>40</sup>.

Anlaşılabacağı üzere 1 (bir) İlhanlı Dinârı 6 (Altı) Selçuk dirhemine denk gelmektedir. İlhanlı hududu dahilinde Baliş denilen bir nevi sikkenin kullanılmaktadır. Bu paranın ücret birimidir. Bu ünite, Cengiz zamanında 75 altın dinâr kıymetindedir. Bu para İlhanlıların memleketinde ender olarak bahsedilmektedir. Örneğin Vassaf'a göre altın balişler 500 miskaldir. Aynı tarihçiye göre bir altın baliş 2000 Dinâra, bir gümüş baliş 200 dinâra, Kâğıt para olarak ta 10 dinâra karşılık geliyordu. Fakat İlhanlılar zamanında büyük paraların hesabı tümenle yapılıyordu. İran'da XIII. Ve XIV. Yüzyıllarda bir tümen 10.000 gümüş dinârdı. Bir dinârdaki 6 dirheme karşılık gelmekteydi<sup>41</sup>.

---

<sup>39</sup> Atom Damalı, *a.g.e.*, s.316

<sup>40</sup> İbrahim-Cevriye Artuk, *A.g.e.*, s.765

<sup>41</sup> İbrahim-Cevriye Artuk, *A.g.e.*, s.765-766

Genellikle vergi gelirleri ve benzeri büyük tutarlar, bu tümen para esası üzerinden yapılıyordu. Örneğin Timurlenk, Mardin Artuklu'larından Melik Tahir, Mecidüddin İsa'dan hayatını bağışlamak karşılığında olmak üzere, 100 tümen gümüş istemiştir. O zamanki hesapla her bir tümen 60.000 dirhem tutarında olduğu, İbn-i Arapşah tarafından bildirilmektedir<sup>42</sup>.

Moğolların Moğolistan'da bastıkları sikkelerde Uygur'lardan aldıkları, kökü Uygur alfabesiyle oluşturulmuş, Uygur karakterli yazılar yer almıştır. Ancak fethettikleri ülkelerde darp ettirdikleri sikkelerde o ülkenin dili de kullanılmıştır. Moğolistan baskılı sikkelerin lejandında sikkenin 'büyük han' tarafından bastırıldığı belirtilmektedir. İlhanlılarda ilk hükümdar Hülâgû Han'dan, Gâzân Han'a kadar basılan sikkelerin kalitesi düşüktür; birimlerin ağırlıklarında da tam bir standart bulunmamaktadır. Gâzân Han'dan itibaren yazı formunda bir değişiklik yapılmış ve yazının başına "Allah'ın kudretiyle" ifadesi eklenmiştir. İlhanlılar'ın bastırdıkları sikkelerinde esas olarak, Arapça ve Uygur karakterli yazı kullanılmıştır. Abaka, Ahmed Teküder, Argun, Geyhatu Han, Baydu, Gâzân Han'ın sikkelerinin yüzünde Uygur karakterli yazılar mevcuttur. İlhanlıların sikkelerinde Kur'an'dan âyetler de yer almaktadır. Bu âyetlerin en sık görülenleri Âli İmrân 26; Tevbe 33 ve Rûm sûresinin 34. âyetleridir. Sikkeler üzerinde on iki imam ve dört halifenin adına da rastlanmaktadır<sup>43</sup>.

İslami sikkeler üzerinde yer alan yazılar ve rakamlarda Arapça harf ve rakamlar kullanılmıştır. Moğol kökenli İlhanlı sikkelerinde de Arapça yazı ve rakam karakteri kullanılmakla beraber, bazı sikkelerde Uygur alfabesinden alınan, Uygur karakterli yazı karakteri de kullanılmıştır (Şek: 7,8).

---

<sup>42</sup> İbrahim-Cevriye Artuk, *İstanbul Arkeoloji Müzeleri Teşhirdeki İslâmî Sikkeler Kataloğu*., C.II., s.766

<sup>43</sup> Oğuz TEKİN, "Sikke", *D.İ.A.*, s.182



### I.7.1.Darp Merkezleri

Ansiklopedik anlamıyla "Darp" vurmaktan, "Hane" de ev kelimesinden gelerek, "Darphane" yani para basılan ev anlamında kullanılmıştır. Sikkenin basımı ise, birbirinden bağımsız halde, Çin'de, Hindistan'da ve Anadolu'da ortaya çıktığı anlaşılmaktadır<sup>46</sup>.

Bu olay ise halkın sikkenin metaline ne denli önem verdiğini göstermiştir. Sikkeler genellikle darp yöntemiyle bastırılmasına rağmen Çin'de ve Roma'da dökme tekniği işlemi de kullanılmıştır<sup>47</sup>.

Sikkelerin üretildiği darphaneler, devletin kontrolü altında tutulmuştur. Nedeni sikke basımı işi hükümlerlik sembolüdür. Tahta çıkan hükümdar hutbe okutturarak ve sikke bastırarak, egemenliğini ele almış olmaktadır. İlk dönemlerden beri bu töre devam ede gelmiştir. Abbasiler döneminde Halife Harun Reşid darphanesinin kontrolünü vezirine vermiştir. Hem altının, hem de gümüşün ayarındaki en ufak bir sahtecilik, devletin gücünün azalması olarak nitelendirilmiştir. Halife Mümin döneminde, sikkeleri nakşedecek sanatçı olmaması dolayısıyla, ilk defa darphanelere ad koyulmuş, çünkü sikkeler elde kazılarak yapılmıştır<sup>48</sup>.

İlhanlılar döneminde sikke üretiminin artması sonucu, 200 Darphane faaliyet göstermiştir. Tebriz, Süleymaniye, İsfahan, Tiflis, Musul, Anadolu'da ise Erzurum, Erzincan, Sivas, Konya, Bayburt, Adilcevaz, Van, Siirt, Bitlis, Malatya, Harput, Niksar, Tokat, Ankara Kastamonu, Samsun, Amasya, Kırşehir, Kayseri, Aksaray, Alanya, Amid örnek verilebilecek yerlerden sadece bazılarıdır<sup>49</sup>.

İlhanlılar devrinde en ziyade sikke kestiren Ebû Said Han (1216-1335) dır. Şüphesiz ki İlhanlı Hanları içinde seksenin üzerinde darphanede ve en çok çeşitli forma sahip sikke bastıran, diğerlerine göre de en fazla altın sikkesi olan Handır<sup>50</sup>.

---

<sup>46</sup> Gündegül A. Parlar, *a.g.e.*, s.22

<sup>47</sup> Gündegül A. Parlar, *a.g.e.*, s.22

<sup>48</sup> Gündegül A. Parlar, *a.g.e.*, s.22

<sup>49</sup> Gündegül A. Parlar, İlhanlılarda Sikke Formları, "*Türkler*", Yeni Türkiye Yayınları, Ankara, 2002, C.8, s.919-927

<sup>50</sup> İbrahim-Cevriye ARTUK, *a.g.e.*, C.II., s.766

**II-KONYA MÜZESİ ENVANTERİNDE KAYITLI İLHANLI HÜKÜMDARI EBÛ  
SAİD BAHADIR HAN DÖNEMİNE AİT SİKKELER**



Foto:3- Ön yüz



Foto:4- Arka yüz



Şek:09



Şek:10

Örnek No	: 1
Fotoğraf No	: 3-4
Şek. No	: 9-10
Saltanat Dönemi	: H.716-736 (1316-1335)
İlgili Koleksiyon	: Konya Müze Müdürlüğü
Envanter No	: 1071
Bulunduğu Yer	: Belli değildir.
Maddesi	: Gümüş
Tarihi	: 14.y.y.
Basıldığı Yer	: Tebriz
Ağırlığı	: 5,1 gr.
Ölçüsü	: 1,9cm.
Tekniği	: Dövme (Darp)
Tanımı	:
Ön Yüz	: Kenarda Ma'kılı yazı ile " Kelime-i Tevhid" ortada "Tebriz" yazısı, kenarlarda dört halifeden Ömer, Osman ve Ali'nin isimleri yer alır.
Anlamı	: Allah'tan başka ilah yoktur ve Hz. Muhammed (s.a.v) O'nun elçisidir.
Arka Yüz	: "Sultânü'l-a'zam..... ....." ortada Arapça rakam ile 837 sayısı ve Tebriz yazısı vardır.
Anlamı	: Büyük Sultân...



Foto:5-Ön yüz

Foto:6-Arka yüz

Şek:11

Şek:12

Örnek No : 2

Fotoğraf No :5-6

Şek. No : 11-12

Saltanat Dönemi : H.716-736 (1316-1335)

İlgili Koleksiyon : Konya Müze Müdürlüğü

Envanter No : 1074

Bulunduğu Yer : Satın alma

Maddesi : Gümüş

Tarihi : 14.y.y.

Basıldığı Yer : Tebriz

Ağırlığı :2,8 gr.

Ölçüsü : 2, cm.

Tekniği : Dövme (Darp)

Tanımı :

Ön Yüz : Kenarda "Ebu Bekr, Ömer, Osman.... ve

Ma'kılı yazı ile "Kelime-i Tevhid " yazısı vardır.

Anlamı : Allah'tan başka ilah yoktur ve Hz. Muhammed (s.a.v) O'nun elçisidir.

Arka Yüz : " Duribe Tebriz - fi Es- Sultânü'l âlimü'l melikü

.....

Bahadır Han halledallahü mülkehü " yazısı yer alır.

Anlamı : -Allah saltanatını daim etsin-, Büyük sultan meliklerin alimi Sultan Bahadır Han,



Foto:7-Ön yüz



Foto:8- Arka yüz



Şek:13



Şek:14

Örnek No : 3

Fotoğraf No : 7-8

Şek. No : 13- 14

Saltanat Dönemi : H.716-736 (1316-1335)

İlgili Koleksiyon : Konya Müze Müdürlüğü

Envanter No : 1075

Bulunduğu Yer : Belli değildir

Maddesi : Gümüş

Tarihi : 14.y.y.

Basıldığı Yer : Belli değildir

Ağırlığı : 5,2gr.

Ölçüsü : 2,1 cm.

Tekniği : Dövme (Darp)

Tanımı :

Ön Yüz : Kenarda "Osman.....

Ma'kili yazı ile "Kelime-i Tevhid " yazısı vardır. ortada daire içinde Arapça harflerle 8..7 rakamları yer alır.

Anlamı : Allah'tan başka ilah yoktur ve Hz. Muhammed (s.a.v) O'nun elçisidir.

Arka Yüz : " Es- Sultânü'l a'zâm

.....Bahadır halledallahu

..... " yazısı yer alır.

Anlamı : -Allah saltanatını daim etsin-, Büyük Sultan ..

.....Bahadır.....



Foto:9-Ön yüz

Foto10- Arka yüz



Şek:15



Şek:16

- Örnek No : 4
- Fotoğraf No :9-10
- Şek. No : 15- 16
- Saltanat Dönemi : H.716-736 (1316-1335)
- İlgili Koleksiyon : Konya Müze Müdürlüğü
- Envanter No : 1076
- Bulunduğu Yer : Satın alma
- Maddesi : Gümüş
- Tarihi : 14.y.y.-H.764
- Basıldığı Yer : Belli değildir
- Ağırlığı :2,9 gr.
- Ölçüsü : 2, cm.
- Tekniği : Dövme (Darp)
- Tanımı :
- Ön Yüz : İnci Dizisi Daire Form içinde Kenarda "Ebu Bekr, Ömer, Osman, Ali yazısı yer alır.  
Ma'kılı yazı ile "Kelime-i Tevhid " yazısı vardır.
- Anlamı : Allah'tan başka ilah yoktur ve Hz. Muhammed (s.a.v) O'nun elçisidir.
- Arka Yüz : " Duribe fi Es- Sultân'u'l âlimü'l melik  
.....  
Selasin  
Bahadır Han halledallahü mülkehü " yazısı, kenarda "Sene erbea ve selasine ve seba mie" yer alır.
- Anlamı : -Allah saltanatını daim etsin-, Büyük Sultan meliklerin alimi Bahadır Han..... 764'te darp ettirildi.

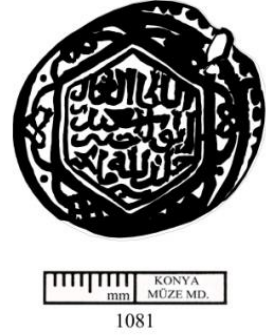


Foto11-Ön yüz

Foto12- Arka yüz



Şek:17



Şek:18

Örnek No :5

Fotoğraf No :11-12

Şek. No : 17-18

Saltanat Dönemi : H.716-736 (1316-1335)

İlgili Koleksiyon : Konya Müze Müdürlüğü

Envanter No : 1081

Bulunduğu Yer : Satın alma

Maddesi : Gümüş

Tarihi : 14.y.y.

Basıldığı Yer : Belli değildir

Ağırlığı :3,8 gr.

Ölçüsü : 2,8 cm.

Tekniği : Dövme (Darp)

Tanımı :

Ön Yüz : İnci Dizisi Daire Form içinde Kenarda "Ebu Bekr, Osman,....  
Kufi yazı ile "Kelime-i Tevhid " yazısı vardır.

Anlamı : Allah'tan başka ilah yoktur ve Hz. Muhammed (s.a.v) O'nun elçisidir.

Arka Yüz : Altıgen Form içinde" Es- Sultânü'l âlim Ebû Said duribe halledallahü  
mülkehü " yazısı,  
yer alır.

Anlamı : -Allah saltanatını daim etsin-, Büyük Sultan ve sultanların alimi Ebû  
Said Bahadır Han, tarafından darp ettirildi.

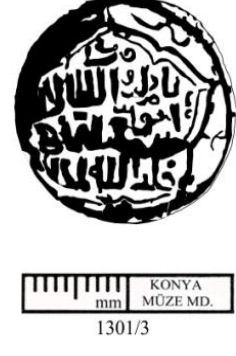


Foto13-Ön yüz

Foto14-Arka yüz



Şek:19



Şek:20

- Örnek No : 6  
Fotoğraf No : 13-14  
Şek. No : 19-20  
Saltanat Dönemi : H.716-736 (1316-1335)  
İlgili Koleksiyon : Konya Müze Müdürlüğü  
Envanter No : 1301-03  
Bulunduğu Yer : Hüyük  
Maddesi : Gümüş  
Tarihi :14.y.y.  
Basıldığı Yer : Belli değildir  
Ağırlığı : 1,8 gr.  
Ölçüsü : 2,1 cm.  
Tekniği : Dövme (Darp)  
Tanımı :  
Ön Yüz : İnci Dizisi İçte Daire Form içinde, kenarda dört halifeden Ömer ve Osman'ın isimleri, ortada Kufi yazı ile "Lâ İlâhe İllallâh Muhammedün Resûlullâh", Muhammed isminin üzerinde iç içe geçme zincir halkası yer alır.  
Anlamı : Allah'tan başka ilah yoktur ve Hz. Muhammed (s.a.v) O'nun elçisidir. dört Halifeden Ömer, Osman isimleri yer alır.  
Arka Yüz : Daire İçinde Beş Dilimli Yaprak Form içinde,  
Fi eyyami Devleti's-Sultân  
Ebû Said.....  
Halledallahü mülkehu" yazısı ile dışta düribe yazısı yer alır.  
Anlamı : -Allah mülkünü (hükümünü) daim eylesin- Sultân Ebû Said.... devleti zamanında (döneminde)... darp edilmiştir.



Foto:15-Ön yüz

Foto:16-Arka yüz



Şek:21



Şek:22

Örnek No : 7

Fotoğraf No : 15-16

Şek. No : 21-22

Saltanat Dönemi : H.716-736 (1316-1335)

İlgili Koleksiyon : Konya Müze Müdürlüğü

Envanter No : 1301-05

Bulunduğu Yer : Hüyük

Maddesi : Gümüş

Tarihi : 14.y.y.

Basıldığı Yer : Belli değildir.

Ağırlığı : 1,8 gr.

Ölçüsü : 2,4cm.

Tekniği : Dövme (Darp)

Tanımı :

Ön Yüz : İnci Dizisi İçte Daire Form içinde, "Kelime-i Tevhid" ve kenarda dört halifeden Ebû Bekr, Ömer ve Osman'ın isimleri yer alır.

Anlamı : Allah'tan başka ilah yoktur ve Hz. Muhammed (s.a.v) O'nun elçisidir. dört halifenin isimleri yer alır.

Arka Yüz : Daire İçinde Beş Dilimli Yaprak Form içinde, "Fi Eyyami Devleti's-Sultân Ebû Said

Halledallahü mülkehü" yazısı ile dışta duribe yazısı yer alır.

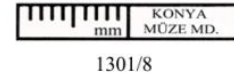
Anlamı : -Allah mülkünü (hükümünü) daim etsin- Sultân Ebû Said'in devleti zamanında (döneminde)... darp edilmiştir.



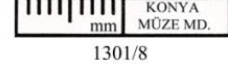
Foto:17-Ön yüz



Foto:18-Arka yüz



Şek:23



Şek:24

Örnek No : 8

Fotoğraf No : 17-18

Şekil No : 23-24

Saltanat Dönemi : H.716-736 (1316-1335)

İlgili Koleksiyon : Konya Müze Müdürlüğü

Envanter No : 1301-08

Bulunduğu Yer : Hüyük

Maddesi : Gümüş

Tarihi : 14.y.y.

Basıldığı Yer : Belli değildir

Ağırlığı : 2,31cm.

Ölçüsü : 1,8gr.

Tekniği : Dövme (Darp)

Tanımı :

Ön Yüz : İnci Dizisi İçte Daire Form içinde kenarda yazı, ortada

"Kelime-i Tevhid", Muhammed isminin etrafında iç içe geçme zincir motifi yer alır.

Anlamı : Allah'tan başka ilah yoktur ve Hz. Muhammed (s.a.v) O'nun elçisidir.

Arka Yüz : Daire İçinde Beş Dilimli Yaprak Form içinde,

" Düribe Fi Eyyami Devleti's-Sultân

Ebû Said.....

Halledallahü mülkehu" yazısı dışta duribe yazısı yer alır.

Anlamı : -Allah mülkünü (hükümünü) daim etsin-, Sultân Ebû Said'in devleti döneminde ...darp edilmiştir.

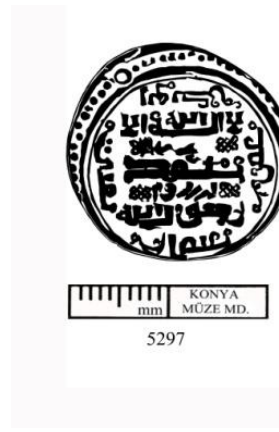


Foto:19-Ön yüz

Foto:20-Arka yüz

Şek:25

Şek:26

Örnek No : 9

Fotoğraf No : 19-20

Şekil No : 25-26

Saltanat Dönemi : H.716-736 (1316-1335)

İlgili Koleksiyon : Konya Müze Müdürlüğü

Envanter No : 5297

Bulunduğu Yer : Konya

Maddesi : Gümüş

Tarihi : 14.y.y.

Basıldığı Yer : Belli değildir.

Ağırlığı : 2,3cm.

Ölçüsü : 3,6gr.

Tekniği : Dövme (Darp)

Tanımı :

Ön Yüz : İnci Dizisi İçte Daire Form içinde, Kenarda Ebu Bekr, Ömer, Osman, Ali ortada "Kelime-i Tevhid" yer alır.

Anlamı : Allah'tan başka ilah yoktur ve Hz. Muhammed (s.a.v) O'nun elçisidir.

Arka Yüz : Daire İçinde Beş Dilimli Yaprak Form içinde,

"Duribe Fi Eyyami Devleti's-Sultâni'l a'zam

Ebû Said Bahadır Han

Halledallahü mülkehu" yazısı etrafında Senete-selase-işrine ve seba yazısı yer alır.

Anlamı : -Allah mülkünü (hükümünü) daim etsin-, Sultân Ebû Said Bahadır Han devleti döneminde ....darp edilmiştir.



Foto:21-Ön yüz

Foto:22-Arka yüz

Şek:27

Şek:28

Örnek No : 10

Fotoğraf No : 21-22

Şek. No : 27-28

Saltanat Dönemi : H.716-736 (1316-1335)

İlgili Koleksiyon : Konya Müze Müdürlüğü

Envanter No : 1301-09

Bulunduğu Yer : Hüyük

Maddesi : Gümüş

Tarihi : 14.y.y.

Basıldığı Yer : Belli değildir.

Ağırlığı : 1,8gr.

Ölçüsü : 2,39 cm.

Tekniği : Dövme (Darp)

Tanımı :

Ön Yüz : Yatay ve Düşey Eksende Düğüm Yaparak Daireye Bağlanan İç İçe Çift Dilimli Kemerli Form içinde, Kenarda yazı, ortada "Kelime-i Tevhid" yer alır.

Anlamı : Allah'tan başka ilah yoktur ve Hz. Muhammed (s.a.v) O'nun elçisidir.

Arka Yüz : Dört Köşesi Sivri Dört Köşesi Yuvarlak Çift Sekiz Köşeli Form içinde, Kenarda yazı ortada "Es-Sultânü'l a'zam Ebû Said Halledallahu....." yazısı yer alır.

Anlamı : Büyük Sultân Ebû Said Allah daim etsin.....



Foto:23-Ön yüz

Foto:24-Arka yüz



Şekil:29



Şek:30

- Örnek No : 11
- Fotoğraf No : 23-24
- Şekil No : 29-30
- Saltanat Dönemi : H.716-736 (1316-1335)
- İlgili Koleksiyon : Konya Müze Müdürlüğü
- Envanter No : 1301-14
- Bulunduğu Yer : Hüyük
- Maddesi : Gümüş
- Tarihi : 14.y.y.
- Basıldığı Yer : Belli değildir.
- Ağırlığı : 1,7 gr.
- Ölçüsü : 2,3 cm.
- Tekniği : Dövme (Darp)
- Tanımı :
- Ön Yüz : Yatay ve Düşey Eksende Düğüm Yaparak Daireye Bağlanan İç İç Çift Dilimli Kemerli Form İçinde, "Kelime-i Tevhid..... yazısı vardır.
- Anlamı : Lâ İlâhe İllallâh Muhammedün Resûlullâh.
- Arka Yüz : Dört Köşesi Sivri Dört Köşesi Yuvarlak Sekiz Köşeli Form içinde, "..... Eyyami Devleti's-Sultân Ebû Said..... Halledallahu mülkehu" yazısı yer alır.
- Anlamı : -Allah mülkünü (hükümünü) daim etsin-, Sultân Ebû Said tarafından....



Foto:25-Ön yüz

Foto:26-Arka yüz

Şekil:31

Şekil:32

Örnek No :12

Fotoğraf No : 25-26

Şekil No : 31-32

Saltanat Dönemi : H.716-736 (1316-1335)

İlgili Koleksiyon : Konya Müze Müdürlüğü

Envanter No : 1301-22

Bulunduğu Yer : Hüyük

Maddesi : Gümüş

Tarihi : 14.y.y

Basıldığı Yer : Belli değildir.

Ağırlığı : 1,5 gr.

Ölçüsü : 2,14cm.

Tekniği : Dövme (Darp)

Tanımı :

Ön Yüz : Yatay ve Düşey Eksende Düğüm Yaparak Daireye Bağlanan İç İç Çift Dilimli Kemerli Form içinde ortada "Kelime-i Tevhid", Kenarda dört halifeden Ebu Bekr, Osman ve Ali'nin isimleri yer alır.

Anlamı : Allah'tan başka ilah yoktur ve Hz. Muhammed (s.a.v) O'nun elçisidir. dört halifeden Ebu Bekr, Osman ve Ali'nin isimleri yer alır.

Arka Yüz : Dört Köşesi Sivri Dört Köşesi Yuvarlak Sekiz Köşeli Form içinde ".....es -Sultânü'l a'zam Ebû Said

Halledallahu mülkehu" yazısı yer alır.

Anlamı : .....-Allah mülkünü (hükümünü) daim etsin-, Büyük Sultân Ebû Said tarafından, ....



Foto27-Ön Yüz



Foto:28-Arka yüz



Şek:33



Şek:34

Örnek No :13

Fotoğraf No : 27-28

Şek. No :33-34

Saltanat Dönemi : H.716-736 (1316-1335)

İlgili Koleksiyon : Konya Müze Müdürlüğü

Envanter No : 1301-325

Bulunduğu Yer : Belli değildir.

Maddesi : Gümüş

Tarihi : 14.y.y.

Basıldığı Yer : Sivas

Ağırlığı : 1,8 gr.

Ölçüsü : 2,4 cm.

Tekniği : Dövme (Darp)

Tanımı :

Ön Yüz : Yatay ve Düşey Eksende Düğüm Yapararak Daireye Bağlanan İç İçe Çift Dilimli Kemerli Form içinde, "Kelime-i Tevhid", kenarda tarih yer alır.

Anlamı : Allah'tan başka ilah yoktur ve Hz. Muhammed (s.a.v) O'nun elçisidir.

Arka Yüz : Dört Köşesi Sivri Dört Köşesi Yuvarlak Sekiz Köşeli Form içinde, Kenarda yazı, " Fi eyyami Devleti's-Sultâni'l a'zam Ebû Said

Halledallahu Mülkehu" yazısı ile

Düribe Sivas yazısı yer alır.

Anlamı : -Allah mülkünü (hükümünü) daim etsin-, Büyük Sultân Ebû Said'in devleti döneminde Sivas'ta darp edilmiştir.



Foto:29-Ön yüz

Foto:30-Arka yüz



Şek:35



Şek:36

Örnek No : 14

Fotoğraf No : 29-30

Şek. No : 35-36

Saltanat Dönemi : H.716-736 (1316-1335)

İlgili Koleksiyon : Konya Müze Müdürlüğü

Envanter No : 1301-326

Bulunduğu Yer : Hüyük

Maddesi : Gümüş

Tarihi : 14.y.y.

Basıldığı Yer : Belli değil

Ağırlığı : 1,7 gr.

Ölçüsü : 2,3 cm.

Tekniği : Dövme (Darp)

Tanımı :

Ön Yüz : Yatay ve Düşey Eksende Düğüm Yaparak Daireye Bağlanan İç İç Çift Dilimli Kemerli Form içinde, " Kelime-i Tevhid", Kenarda dört halife den Ebu Bekr, Ömer, Ali'nin isimleri yer alır.

Anlamı : Allah'tan başka ilah yoktur ve Hz. Muhammed (s.a.v) O'nun elçisidir. dört halifeden Ebu Bekr, Ömer, Ali'nin isimleri yer alır.

Arka Yüz : Dört Köşesi Sivri Dört Köşesi Yuvarlak Sekiz Köşeli Form içinde, ortada " Fi eyyami Devleti's-Sultâni'l-a'zam Ebû Said- Halledallahu mülkehu ..... "yazısı yer alır.

Anlamı : -Allah mülkünü (hükümünü) daim etsin-, Büyük Sultân Ebû Said'in devleti döneminde.....

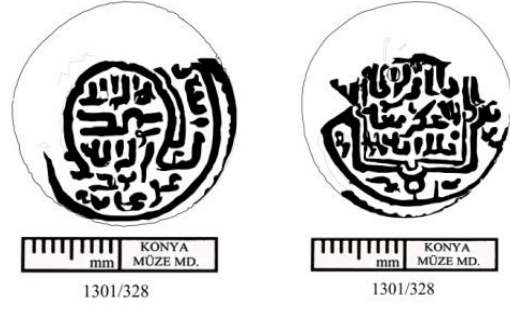


Foto:31-Ön yüz

Foto:32-Arka Yüz

Şekil:37

Şekil:38

Örnek No : 15

Fotoğraf No : 31-32

Şek. No : 37-38

Saltanat Dönemi : H.716-736 (1316-1335)

İlgili Koleksiyon : Konya Müze Müdürlüğü

Envanter No : 1301-328

Bulunduğu Yer : Hüyük

Maddesi : Gümüş

Tarihi :14.y.y.

Basıldığı Yer : Belli değil

Ağırlığı : 1,7 gr.

Ölçüsü : 2,27 cm.

Tekniği : Dövme (Darp)

Tanımı :

Ön Yüz : Yatay ve Düşey Eksende Düğüm Yaparak Daireye Bağlanan İç İç Çift Dilimli Kemerli Form içinde," Kelime-i Tevhid", kenarda yazı yer alır.

Anlamı : Allah'tan başka ilah yoktur ve Hz. Muhammed (s.a.v) O'nun elçisidir.

Arka Yüz : Dört Köşesi Sivri Dört Köşesi Yuvarlak Sekiz Köşeli Form içinde

Kenarda yazı ortada

" ..... Devleti's-Sultâni'l-

a'zam Ebû Said

Halledallahu mülkehu"

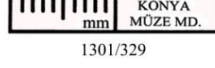
yazısı yer alır.

Anlamı : - Allah mülkünü (hükümünü) daim etsin-, Büyük Sultân Ebû Said'in devleti döneminde.....

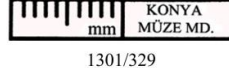


Foto:33-Ön Yüz

Foto:34-ArkaYüz



Şek:39



Şek:40

- Örnek No : 16
- Fotoğraf No : 33-34
- Şek No : 39-40
- Saltanat Dönemi : H.716-736 (1316-1335)
- İlgili Koleksiyon : Konya Müze Müdürlüğü
- Envanter No : 1301-329
- Bulunduğu Yer : Hüyük
- Maddesi : Gümüş
- Tarihi : 14.y.y.
- Basıldığı Yer : Belli değildir.
- Ağırlığı : 2 gr.
- Ölçüsü : 2,1 cm.
- Tekniği : Dövme (Darp)
- Tanımı :
- Ön Yüz : Yatay ve Düşey Eksende Düğüm Yaparak Daireye Bağlanan İç İçe Çift Dilimli kemerli Form içinde," Kelime-i Tevhid", kenarda dört halifeden Ebu Bekr, Ömer, Osman ve Ali'nin isimleri yer alır.
- Anlamı : Allah'tan başka ilah yoktur ve Hz. Muhammed (s.a.v) O'nun elçisidir. dört halife Ebu Bekr, Ömer, Osman ve Ali'nin isimleri,
- Arka Yüz : Dört Köşesi Sivri Dört Köşesi Yuvarlak Sekiz Köşeli Form içinde Kenarda yazı ortada " Fi eyyami Devleti's-Sultâni'l-a'zam Ebû Said Halledallahu mülkehu ..... " yazısı ile düribe yazısı yer alır.
- Anlamı : -Allah mülkünü (hükümünü) daim etsin-, Büyük Sultân Ebû Said'in devleti döneminde....darp edilmiştir.



Foto:35-Ön Yüz



Foto:36-Arka Yüz



Şek:41



Şek:42

Örnek No : 17

Fotoğraf No : 35-36

Şek No : 41-42

Saltanat Dönemi : H.716-736 (1316-1335)

İlgili Koleksiyon : Konya Müze Müdürlüğü

Envanter No : 1442

Bulunduğu Yer : satın Alma

Maddesi : Gümüş

Tarihi : 14.yy.

Basıldığı Yer : Belli Değildir.

Ağırlığı : 3,1 gr.

Ölçüsü : 2,2 cm.

Tekniği : Dövme (Darp)

Tanımı :

Ön Yüz : Yatay ve Düşey Eksende Düğüm Yaparak Daireye Bağlanan İç İç Çift Dilimli Kemerli Form içinde," Kelime-i Tevhid", kenarda Ayeti Kerime yer alır.

Anlamı : Allah'tan başka ilah yoktur ve Hz. Muhammed (s.a.v) O'nun elçisidir. dört halifenin isimleri yer alır.

Arka Yüz : Dört Köşesi Sivri Dört Köşesi Yuvarlak Sekiz Köşeli Form içinde Kenarda "Fi sene seb'a aşere Seb'a mie" ve.....ortada " Fi eyyami Devleti's-Sultâni'l-a'zam Ebû Said Halledallahu Mülkehu....." yazısı yer alır.

Anlamı : -Allah mülkünü (hükümünü) daim etsin-, Büyük Sultân Ebû Said'in devleti döneminde ..... edilmiştir.



Foto:37-Ön yüz



Foto:38-Arka yüz



Şek:43



Şek:44

- Örnek No : 18
- Fotoğraf No : 37-38
- Şek No : 43-44
- Saltanat Dönemi : H.716-736 (1316-1335)
- İlgili Koleksiyon : Konya Müze Müdürlüğü
- Envanter No : 6873
- Bulunduğu Yer : Hüyük
- Maddesi : Gümüş
- Tarihi : 4.yy.
- Basıldığı Yer : Sivas
- Ağırlığı : 3,5 gr.
- Ölçüsü : 2,6 cm.
- Tekniği : Dövme (Darp)
- Tanımı :
- Ön Yüz : Yatay ve Düşey Eksende Dügüm Yapararak Daireye Bağlanan İç İç Çift Dilimli Kemerli Form içinde," Kelime-i Tevhid", kenarda dört halifeden Ebu Bekr, Ömer, Osman ve Ali'nin isimleri yer alır.
- Anlamı : Allah'tan başka ilah yoktur ve Hz. Muhammed (s.a.v) O'nun elçisidir. Dört halifenin isimleri yer alır.
- Arka Yüz : Dört Köşesi Sivri Dört Köşesi Yuvarlak Sekiz Köşeli Form içinde Kenarda yazı ortada " Fi eyyami Devleti's-Sultâni'l-a'zam Ebû Said Halledallahu Mülkehu" yazısı ile Düribe Sivas" yazısı yer alır.
- Anlamı : -Allah mülkünü (hükmünü) daim etsin-, Büyük Sultân Ebû Said'in devleti döneminde Sivas'ta darp edilmiştir.



Foto:39-Ön yüz

Foto:40-Arka yüz

Şek:45

Şek:46

Örnek No : 19

Fotoğraf No : 39-40

Şekil No : 45-46

Saltanat Dönemi : H.716-736 (1316-1335)

İlgili Koleksiyon : Konya Müze Müdürlüğü

Envanter No : 320

Bulunduğu Yer : satın alma

Maddesi : Gümüş

Tarihi : 14.y.y.

Basıldığı Yer : Sultaniye

Ağırlığı : 3,2gr.

Ölçüsü : 2,2cm.

Tekniği : Dövme (Darp)

Tanımı :

Ön Yüz : Daire İçinde Sekiz Yarım Dış Bükey Form içinde " Kelime-i Tevhid", Dört halifeden Ebu Bekr, Ömer, Osman, Ali'nin isimleri yer alır.

Anlamı : Allah'tan başka ilah yoktur ve Hz. Muhammed (s.a.v) O'nun elçisidir. Dört halifeden Ebu Bekr, Osman ve Ali'nin isimleri.

Arka Yüz : Düğümlü Sekizgen Form içinde, Kenarda "(duribe Sultaniye) i sene tıs'a ve aşera ve seb'a miete" yazısı, "Es-Sultânü'l a'zam

Ebû Said Han Halledallahu mülkehu " yazısı yer alır.

Anlamı :-Allah mülkünü (hükümünü) daim etsin-, Büyük Sultân Ebû Said Bahadır Han döneminde Sultaniye de darp edilmiştir.

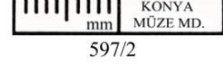
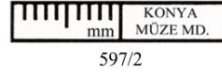


Foto:41-Ön yüz

Foto:42-Arka yüz

Şek:47

Şek:48

Örnek No : 20

Fotoğraf No : 41-42

Şekil No : 47-48

Saltanat Dönemi : H.716-736 (1316-1335)

İlgili Koleksiyon : Konya Müze Müdürlüğü

Envanter No : 597-2

Bulunduğu Yer : satın alma

Maddesi : Gümüş

Tarihi : 14.y.y.

Basıldığı Yer : Belli değildir.

Ağırlığı : 3,2 gr.

Ölçüsü : 1,95 cm.

Tekniği : Dövme (Darp)

Tanımı :

Ön Yüz : Daire İçinde Sekiz Yarı Dış Bükey Form içinde " Kelime-i Tevhid", yer alır.

Anlamı : Allah'tan başka ilah yoktur ve Hz. Muhammed (s.a.v) O'nun elçisidir. dört halifeden Ebu Bekr, Osman ve Ali'nin isimleri.

Arka Yüz : Dügümlü Sekizgen Form içinde

Kenarda "duribe fi sene tıs'a ve aşera ve seb'a miete" yazısı,

"Es-Sultân Said Han Halledallahu mülkehu ....." yazısı yer alır.

Anlamı :-Allah mülkünü (hükümünü) daim etsin-, Büyük Sultân Said Han..... döneminde darp edilmiştir.



Foto:43-Ön yüz

Foto:44-Arka yüz



Şek:49



Şek:50

Örnek No : 21

Fotoğraf No : 43-44

Şekil No : 49-50

Saltanat Dönemi : H.716-736 (1316-1335)

İlgili Koleksiyon : Konya Müze Müdürlüğü

Envanter No : 1301-24

Bulunduğu Yer : Hüyük

Maddesi : Gümüş

Tarihi : 14.y.y.

Basıldığı Yer : Belli değildir

Ağırlığı : 1,6 gr.

Ölçüsü : 2,15 cm.

Tekniği : Dövme (Darp)

Tanımı :

Ön Yüz : Daire İçinde Sekiz Yarım Dış Bükey Form içinde " Kelime-i Tevhid", Dört halifeden üstte- Ebu Bekr, altta Osman ve solda Ali'nin isimleri yer alır.

Anlamı : Allah'tan başka ilah yoktur ve Hz. Muhammed (s.a.v) O'nun elçisidir. dört halifeden Ebu Bekr, Osman ve Ali'nin isimleri.

Arka Yüz : Daire İçinde Dügümlü Sekizgen Form içinde:

"Es-Sultânü'l a'zam Düribe fi

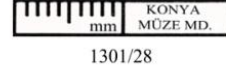
Ebû Said

Halledallahu mülkehu" yazısı yazısı yer alır.

Anlamı : -Allah mülkünü (hükümünü) daim etsin-, Büyük Sultân Ebû Said Bahadır Han döneminde..... darp edilmiştir.



Şekil:51



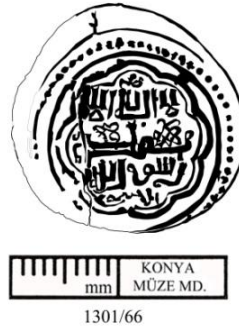
Şekil:52

- Foto:45-Ön yüz      Foto:46-Arka yüz
- Örnek No            : 22
- Fotoğraf No        : 45-46
- Şek. No             : 51-52
- Saltanat Dönemi   : H.716-736 (1316-1335)
- İlgili Koleksiyon : Konya Müze Müdürlüğü
- Envanter No        : 1301-28
- Bulunduğu Yer     : Hüyük
- Maddesi : Gümüş
- Tarihi   : 14.y.y.
- Basıldığı Yer      : Belli değildir.
- Ağırlığı : 1,4 gr.
- Ölçüsü   : 2,2cm.
- Tekniği   : Dövme (Darp)
- Tanımı             :
- Ön Yüz            : Daire İçinde Sekiz Yarım Dışbükey Form içinde "Kelime-i Tevhid", dört halifeden Ebu Bekr'in ismi yer alır.
- Anlamı             : Allah'tan başka ilah yoktur ve Hz. Muhammed (s.a.v) O'nun elçisidir. dört halifenin Ebu Bekr'in ismi vardır.
- Arka Yüz           : Daire İçinde Dügümlü Sekizgen Form içinde "Es-Sultânul' a'zam Ebû Said Bahadır Halledallahu mülkehu" yazısı yer alır.
- Anlamı             : -Allah mülkünü (hükümünü) daim etsin-, Büyük Sultân Ebû Said Bahadır Han ....



Foto:47-Ön yüz

Foto:48-Arka yüz



Şek:53



Şek:54

Örnek No :23

Fotoğraf No : 47-48

Şekil No : 53-54

Saltanat Dönemi : H.716-736 (1316-1335)

İlgili Koleksiyon : Konya Müze Müdürlüğü

Envanter No : 1301-66

Bulunduğu Yer : satın alma

Maddesi : Gümüş

Tarihi : 14.yy.

Basıldığı Yer : Belli değildir.

Ağırlığı : 1,3 gr.

Ölçüsü : 2,2 cm.

Tekniği : Dövme (Darp)

Tanımı :

Ön Yüz : Daire İçinde Sekiz Yarım Dışbükey Form içinde "Kelime-i Tevhid", yer alır.

Anlamı : Allah'tan başka ilah yoktur ve Hz. Muhammed (s.a.v) O'nun elçisidir.

Arka Yüz : Daire İçinde Dügümlü Sekizgen Form içinde, Kenarda yazı ortada "Es-Sultan

Ebû Said Bahadır

Halledallahu mülkehu" yazısı yer alır.

Anlamı : Sultân Ebû Said Bahadır Han.... -Allah mülkünü (hükümünü) daim etsin-



Foto:49-Ön yüz



Foto:50-Arka yüz



Şek:55



Şek:56

- Örnek No : 24
- Fotoğraf No : 49-50
- Şekil No : 55-56
- Saltanat Dönemi : H.716-736 (1316-1335)
- İlgili Koleksiyon : Konya Müze Müdürlüğü
- Envanter No : 1301-77
- Bulunduğu Yer : Hüyük
- Maddesi : Gümüş
- Tarihi : 14.yy.
- Basıldığı Yer : Belli değildir.
- Ağırlığı : 1,5 gr.
- Ölçüsü : 2,23 cm.
- Tekniği : Dövme (Darp)
- Tanımı :
- Ön Yüz : Daire İçinde Sekiz Yarım Dışbükey Form içinde "Kelime-i Tevhid", kenarda dört halifeden Ebu Bekr, Ömer, Osman ve Ali'nin isimleri yer alır.
- Anlamı : Allah'tan başka ilah yoktur ve Hz. Muhammed (s.a.v) O'nun elçisidir. dört halifeden Ebu Bekr, Ömer, Osman ve Ali isimleri.
- Arka Yüz : Daire İçinde Dügümlü Sekizgen Form içinde, Kenarda yazı ortada "Es-Sultanü'l a'zam Ebû Said Bahadır Halledallahu mülkehu" yazısı yer alır.
- Anlamı : -Allah mülkünü (hükümünü) daim etsin-, Büyük Sultân Ebû Said Bahadır Han.....



Foto:51-Ön yüz

Foto:52-Arka yüz

Şek:57

Şek:58

Örnek No : 25

Fotoğraf No : 51-52

Şekil No : 57-58

Saltanat Dönemi : H.716-736 (1316-1335)

İlgili Koleksiyon : Konya Müze Müdürlüğü

Envanter No : 1664

Bulunduğu Yer : Satın alma

Maddesi : Gümüş

Tarihi : 14.yy.

Basıldığı Yer : Belli değildir.

Ağırlığı : 1,5 gr.

Ölçüsü : 1,58 cm.

Tekniği : Dövme (Darp)

Tanımı :

Ön Yüz : Daire İçinde Sekiz Yarım Dışbükey Form içinde "Kelime-i Tevhid", kenarda dört halifeden Ebu Bekr, Ömer, Osman ve Ali'nin isimleri yer alır.

Anlamı : Allah'tan başka ilah yoktur ve Hz. Muhammed (s.a.v) O'nun elçisidir. Dört halifenin isimleri.

Arka Yüz : Daire İçinde Düğümlü Sekizgen Form içinde, Kenarda tarih ortada "Duribe Es-Sultanü'l a'zam Ebû Said Bahadır Halledallahu mülkehu" yazısı yer alır.

Anlamı : -Allah mülkünü (hükümünü) daim etsin-, Büyük Sultân Ebû Said Bahadır Han....



Foto:53-Ön yüz



Foto:54-Arka yüz



7569



7569

- Örnek No : 26
- Fotoğraf No : 53-54
- Şek. No : 59-60
- Saltanat Dönemi : H.716-736 (1316-1335)
- İlgili Koleksiyon : Konya Müze Müdürlüğü
- Envanter No : 7569
- Bulunduğu Yer : -
- Maddesi : Gümüş
- Tarihi : 14.y.y.
- Basıldığı Yer : Konya
- Ağırlığı : 1,4 gr.
- Ölçüsü : 2,19 cm.
- Tekniği : Dövme (Darp)
- Tanımı :
- Ön Yüz : Daire İçinde Sekiz Yarım Dışbükey Form içinde, " Kelime-i Tevhid", kenarda Dört halifeden Ebu Bekr, Ömer, Osman ve Ali'nin isimleri, yer alır.
- Anlamı : Allah'tan başka ilah yoktur ve Hz. Muhammed (s.a.v) O'nun elçisidir. Dört halifenin isimleri yer alır.
- Arka Yüz : Daire İçinde Dört Köşesi Sivri dört Köşesi Yuvarlak Sekiz Köşeli Form içinde, Kenarda yazı ortada  
" Es-Sultânü'l a'zam  
Ebû Said Bahadır  
Halledallahu mülkehu" yazısı ile duribe Konya yazısı yer alır.
- Anlamı : Büyük Sultân Ebû Said Bahadır Allah mülkünü (hükümünü daim etsin), Konya'da darp edilmiştir.



Foto:55-Ön Yüz

Foto:56-Arka Yüz

Şek:61

Şek:62

Örnek No : 27

Fotoğraf No : 55-56

Şekil No : 61-62

Saltanat Dönemi : H.716-736 (1316-1335)

İlgili Koleksiyon : Konya Müze Müdürlüğü

Envanter No : 6028-633

Bulunduğu Yer : Satın alma

Maddesi : Gümüş

Tarihi : 14.yy.

Basıldığı Yer : Belli değildir.

Ağırlığı : 1,8 gr.

Ölçüsü : 1,99 cm.

Tekniği : Dövme (Darp)

Tanımı :

Ön Yüz : Daire İçinde Düğümlü Altıgen Form içinde "Kelime-i Tevhid", kenarda Dört halifeden ....Ali,... Ömer'in isimleri yer alır.

Anlamı : Allah'tan başka ilah yoktur ve Hz. Muhammed (s.a.v) O'nun elçisidir. Dört halifenin isimleri.

Arka Yüz : Daire İçinde Dördü Yuvarlak Dördü Sivri Sekiz Kollu Yıldız Form içinde, "Es-Sultan

..... " yazısı yer alır.

Anlamı : Sultân.....



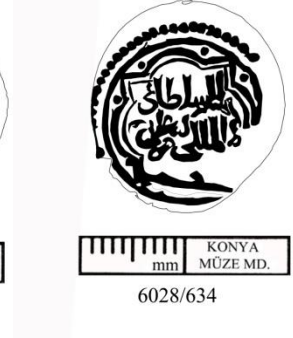
Foto:57-Ön Yüz



Foto:58-Arka Yüz



Şek:63



Şek:64

Örnek No : 28

Fotoğraf No : 57-58

Şekil No : 63-64

Saltanat Dönemi : H.716-736 (1316-1335)

İlgili Koleksiyon : Konya Müze Müdürlüğü

Envanter No : 6028-634

Bulunduğu Yer : satın alma

Maddesi : Gümüş

Tarihi : 14.yy. Beylikler-Korku devri

Basıldığı Yer : -

Ağırlığı : 1,8 gr.

Ölçüsü : 1,95 cm.

Tekniği : Dövme (Darp)

Tanımı :

Ön Yüz : Daire İçinde Düğümlü Altıgen Form içinde "Kelime-i Tevhid", kenarda "Ali, Ebu Bekr.....yazısı yer alır.

Anlamı : Allah'tan başka ilah yoktur ve Hz. Muhammed (s.a.v) O'nun elçisidir.

Arka Yüz : Daire İçinde Dördü Yuvarlak Dördü Sivri Sekiz Kollu Yıldız içinde, "Es Sultan El-Mülk.... yazısı yer alır.

Anlamı : Sultan Mülk sahibi....



Foto:59-Ön Yüz

Foto:60-Arka Yüz

Şek:65

Şek:66

Örnek No : 29

Fotoğraf No : 59-60

Şekil No : 65-66

Saltanat Dönemi : H.716-736 (1316-1335)

İlgili Koleksiyon : Konya Müze Müdürlüğü

Envanter No :6028-636

Bulunduğu Yer : satın alma

Maddesi : Gümüş

Tarihi : 14.yy. Beylikler-Korku devri

Basıldığı Yer : Konya.

Ağırlığı : 1,7 gr.

Ölçüsü : 2, cm.

Tekniği : Dövme (Darp)

Tanımı :

Ön Yüz : Daire İçinde Dördü Yuvarlak Dördü Sivri Sekiz Kollu Yıldız Formu içinde "Kelime-i Tevhid", yer alır.

Anlamı : Allah'tan başka ilah yoktur ve Hz. Muhammed (s.a.v) O'nun elçisidir.

Arka Yüz : Daire İçinde Düğümlü Altıgen Form içinde, Kenarda "duribe Konya-Ebu Bekr, Ömer...., ortada Allah yazısı yer alır.

Anlamı : Allah ve Konya.



Foto:61-Ön Yüz



Foto:62-Arka Yüz



Şek:67



Şek:68

Örnek No : 30

Fotoğraf No : 61-62

Şekil No : 67-68

Saltanat Dönemi : H.716-736 (1316-1335)

İlgili Koleksiyon : Konya Müze Müdürlüğü

Envanter No : 6028-637

Bulunduğu Yer : Satın alma

Maddesi : Gümüş

Tarihi : 14.y.y.

Basıldığı Yer : Konya

Ağırlığı : 2, gr.

Ölçüsü : 2,1 cm.

Tekniği : Dövme (Darp)

Tanımı :

Ön Yüz : Daire İçinde Dördü Yuvarlak Dördü Sivri Sekiz Kollu Yıldız Formu içinde," Kelime-i Tevhid" yer alır.

Anlamı : Allah'tan başka ilah yoktur ve Hz. Muhammed (s.a.v) O'nun elçisidir. Dört halifenin isimleri yer alır.

Arka Yüz : Daire İçinde Dügümlü Altıgen Form içinde "duribe Konya"Kenarda "Ebu Bekr, Ömer, Osman, Ali, isimleri ve Allah yazısı yer alır.

Anlamı : Allah ve Konya.



Foto:63-Ön Yüz

Foto:64 Arka Yüz

Şek:69

Şek:70

Örnek No :31

Fotoğraf No : 63-64

Şekil No : 69-70

Saltanat Dönemi : H.716-736 (1316-1335)

İlgili Koleksiyon : Konya Müze Müdürlüğü

Envanter No :6028-638

Bulunduğu Yer : -

Maddesi : Gümüş

Tarihi : 14.y.y.

Basıldığı Yer : Konya

Ağırlığı : 1,8 gr.

Ölçüsü : 2,21 cm.

Tekniği : Dövme (Darp)

Tanımı :

Ön Yüz : Daire İçinde Dördü Yuvarlak Dördü Sivri Sekiz Kollu Yıldız Formu içinde," Kelime-i Tevhid" yer alır.

Anlamı : Allah'tan başka ilah yoktur ve Hz. Muhammed (s.a.v) O'nun elçisidir. Dört halifenin isimleri yer alır.

Arka Yüz : Daire İçinde Düğümlü Altıgen Form içinde, Kenarda "dört halifeden Ebu Bekr, Ömer, Osman, ve Alinin isimleri ortada, " Allah, Konya yazısı yer alır

Anlamı : Allah ve Konya.

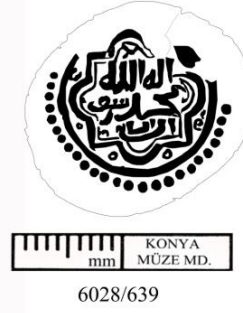


Foto:65-Ön Yüz

Foto:66-Arka Yüz

Şek:71

Şek:72

Örnek No : 32

Fotoğraf No : 65-66

Şek. No : 71-72

Saltanat Dönemi : H.716-736 (1316-1335)

İlgili Koleksiyon : Konya Müze Müdürlüğü

Envanter No : 6028-639

Bulunduğu Yer : Satın alma

Maddesi : Gümüş

Tarihi : 14.y.y.

Basıldığı Yer : Konya

Ağırlığı : 1,7 gr.

Ölçüsü : 2,11 cm.

Tekniği : Dövme (Darp)

Tanımı :

Ön Yüz : Daire İçinde Dördü Yuvarlak Dördü Sivri Sekiz Kollu Yıldız Formu içinde, " Kelime-i Tevhid" yer alır.

Anlamı : Allah'tan başka ilah yoktur ve Hz. Muhammed (s.a.v) O'nun elçisidir. Dört halifenin isimleri yer alır.

Arka Yüz : Daire İçinde Düğümlü Altıgen Form içinde, Kenarda "Duribe Konya" Ebu Bekr,.. Osman ve Ali'nin isimleri, ortada "Allah" yazısı yer alır.

Anlamı : Allah ve Konya.

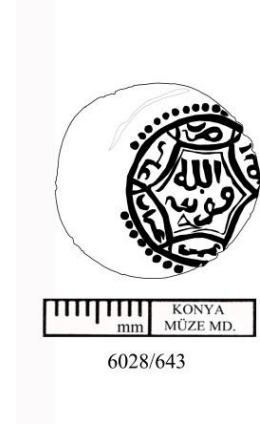


Foto:67-Ön Yüz

Foto:68-Arka Yüz

Şek:73

Şek:74

Örnek No : 33

Fotoğraf No : 67-68

Şek. No : 73-74

Saltanat Dönemi : H.716-736 (1316-1335)

İlgili Koleksiyon : Konya Müze Müdürlüğü

Envanter No : 6028/643

Bulunduğu Yer : -

Maddesi : Gümüş

Tarihi : 14.y.y.

Basıldığı Yer : Konya

Ağırlığı : 1,7 gr.

Ölçüsü : 1,91cm.

Tekniği : Dövme (Darp)

Tanımı :

Ön Yüz : Daire İçinde Dördü Yuvarlak Dördü Sivri Sekiz Kollu Yıldız Formu içinde , " Kelime-i Tevhid", yer alır.

Anlamı : Allah'tan başka ilah yoktur ve Hz. Muhammed (s.a.v) O'nun elçisidir.

Arka Yüz : Daire İçinde Dügümlü Altıgen Form içinde , Kenarda Ömer, Osman ve Ali'nin isimleri ortada,

" Allah ve Konya" yazısı yer alır.

Anlamı : Allah ve Konya.

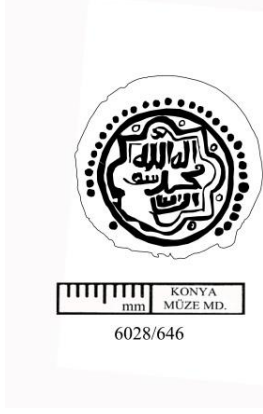


Foto:69-Ön Yüz

Foto:70-Arka Yüz

Şek:75

Şek:76

Örnek No :34

Fotoğraf No : 69-70

Şek. No : 75-76

Saltanat Dönemi : H.716-736 (1316-1335)

İlgili Koleksiyon : Konya Müze Müdürlüğü

Envanter No :6028-646

Bulunduğu Yer : -

Maddesi : Gümüş

Tarihi : 14.y.y.

Basıldığı Yer : Konya

Ağırlığı : 1,8 gr.

Ölçüsü : 2, cm.

Tekniği : Dövme (Darp)

Tanımı :

Ön Yüz : Daire İçinde Dördü Yuvarlak Dördü Sivri Sekiz Kollu Yıldız Formu içinde," Kelime-i Tevhid" yer alır.

Anlamı : Allah'tan başka ilah yoktur ve Hz. Muhammed (s.a.v) O'nun elçisidir.

Arka Yüz : Daire İçinde Dügümlü Altıgen Form içinde Ebu Bekr, ..., Osman ve Ali'nin isimleri, ortada

" Allah ve Konya" yazısı yer alır.

Anlamı : Allah ve Konya.



Foto:71-Ön Yüz



Foto:72-Arka Yüz



Şek:77



Şek:78

Örnek No : 35

Fotoğraf No : 71-72

Şek. No : 77-78

Saltanat Dönemi : H.716-736 (1316-1335)

İlgili Koleksiyon : Konya Müze Müdürlüğü

Envanter No :6028-649

Bulunduğu Yer : Satın alma

Maddesi : Gümüş

Tarihi : 14.y.y.

Basıldığı Yer : Konya

Ağırlığı : 1,7 gr.

Ölçüsü : 2,18 cm.

Tekniği : Dövme (Darp)

Tanımı :

Ön Yüz : Daire İçinde Dördü Yuvarlak Dördü Sivri Sekiz Kollu Yıldız Formu içinde," Kelime-i Tevhid" yer alır.

Anlamı : Allah'tan başka ilah yoktur ve Hz. Muhammed (s.a.v) O'nun elçisidir.

Arka Yüz : Daire İçinde Düğümlü Altıgen Form içinde, kenarda Ebu Bekr, Ömer, Osman ve Ali'nin isimleri, ortada "Allah ve Konya" yazısı yer alır.

Anlamı : Allah ve Konya.

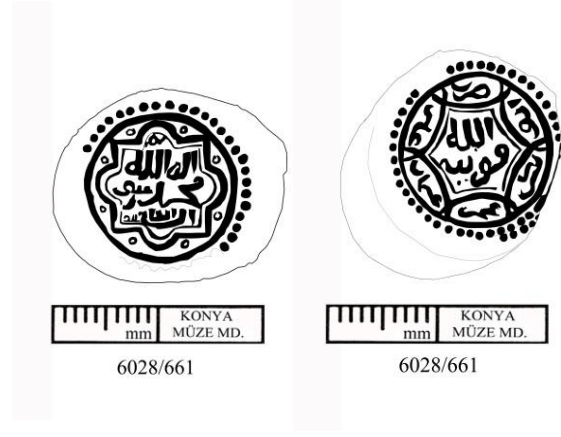


Foto:73-Ön Yüz

Foto:74-Arka Yüz

Şek:79

Şek:80

Örnek No : 36

Fotoğraf No : 73-74

Şek. No : 79-80

Saltanat Dönemi : H.716-736 (1316-1335)

İlgili Koleksiyon : Konya Müze Müdürlüğü

Envanter No :6028-661

Bulunduğu Yer : Satın alma

Maddesi : Gümüş

Tarihi : 14.y.y.

Basıldığı Yer : Konya

Ağırlığı : 1,9 gr.

Ölçüsü : 2,25 cm.

Tekniği : Dövme (Darp)

Tanımı :

Ön Yüz : Daire İçinde Dördü Yuvarlak Dördü Sivri Sekiz Kollu Yıldız Formu içinde, " Kelime-i Tevhid", yer alır.

Anlamı : Allah'tan başka ilah yoktur ve Hz. Muhammed (s.a.v) O'nun elçisidir.

Arka Yüz : Daire İçinde Düğümlü Altıgen Form içinde, Kenarda Ebu Bekr, Ömer, Osman ve Ali'nin isimleri ortada, " Allah ve Konya" yazısı yer alır.

Anlamı : Allah ve Konya.



Foto:75-Ön Yüz

Foto:76-Arka Yüz

Şek:81

Şek:82

Örnek No : 37

Fotoğraf No : 75-76

Şek. No : 81-82

Saltanat Dönemi : H.716-736 (1316-1335)

İlgili Koleksiyon : Konya Müze Müdürlüğü

Envanter No : 6876

Bulunduğu Yer : Satın alma

Maddesi : Gümüş

Tarihi : 14.y.y.

Basıldığı Yer : -

Ağırlığı : 2 gr.

Ölçüsü : 2,4 cm.

Tekniği : Dövme (Darp)

Tanımı :

Ön Yüz : Daire İçinde Sekiz Kollu Yıldız Form içinde," Allah ve Kelime-i .  
Tevhid" yer alır.

Anlamı : Allah'tan başka ilah yoktur ve Hz. Muhammed (s.a.v) O'nun elçisidir.

Arka Yüz : Daire İçinde Altı Kollu Yaprak Form içinde,  
"Duribe, Devleti'l Mevla es- Sultani'l A'zam Ebû Said halledallahu  
mülkehu" yazısı yer alır.

Anlamı : Devletin sahibi Büyük Sultân Ebû Said, Allah devletini daim etsin,  
tarafından .....darp ettirilmiştir.



Foto:77-Ön Yüz

Foto:78-Arka Yüz

Şek:83

Şek:84

Örnek No : 38

Fotoğraf No : 77-78

Şek. No : 83-84

Saltanat Dönemi : H.716-736 (1316-1335)

İlgili Koleksiyon : Konya Müze Müdürlüğü

Envanter No :6991

Bulunduğu Yer : -

Maddesi : Gümüş

Tarihi : 14.y.y.

Basıldığı Yer :

Ağırlığı : 1,2 gr.

Ölçüsü : 1,9 cm.

Tekniği : Dövme (Darp)

Tanımı :

Ön Yüz : Dışta İnci Dizisi İçte Daire Form içinde," Kenarda...Ömer, Osman,...  
ortada Kelime-i Tevhid" yer alır.

Anlamı : Allah'tan başka ilah yoktur ve Hz. Muhammed (s.a.v) O'nun elçisidir.  
Dört halifenin Ömer ve Osman'ın isimleri yer alır.

Arka Yüz : Dışta İnci Dizisi İçte Daire Formu içinde,  
" Es-Sultânü'l a'lemü'l  
Ebû Said yazısı (Uygur Karakterli) olarak yazılmıştır.  
.....yazısı yer alır.

Anlamı : Alemlerin Büyük Sultânı Ebû Said .....



Foto:79-Ön Yüz

Foto:80-Arka Yüz

Şek:85

Şek:86

Örnek No :39

Fotoğraf No : 79-80

Şekil No : 85-86

Saltanat Dönemi : H.716-736 (1316-1335)

İlgili Koleksiyon : Konya Müze Müdürlüğü

Envanter No : 7147

Bulunduğu Yer : Satın alma

Maddesi : Gümüş

Tarihi : 14.y.y.

Basıldığı Yer : Konya

Ağırlığı : 1,7 gr.

Ölçüsü : 2,2 cm.

Tekniği : Dövme (Darp)

Tanımı :

Ön Yüz : Dört Kollu Yaprak Form içinde, noktalı daire içinde "La İlahe İllallah" yazısı yer alır."

Anlamı : Allah'tan başka ilah yoktur.

Arka Yüz : Daire İçinde Üç Kolu Görülen Altı Kollu Yarım Dışbükey Form içinde yazı yer alır.

" Es-Sultânü'l a'zam

Said Han yazısı yer alır.

Anlamı : Büyük Sultân Said Han .....



Foto:81-Ön Yüz

Foto:82-Arka Yüz

Şek:87

Şek:88

Örnek No :40

Fotoğraf No : 81-82

Şek. No : 87-88

Saltanat Dönemi : H.716-736 (1316-1335)

İlgili Koleksiyon : Konya Müze Müdürlüğü

Envanter No : 7568

Bulunduğu Yer : -

Maddesi : Gümüş

Tarihi : 14.y.y.

Basıldığı Yer :

Ağırlığı : 1,6 gr.

Ölçüsü : 2,14 cm.

Tekniği : Dövme (Darp)

Tanımı :

Ön Yüz : İç İçe İki Daire Form içinde," Kenarda Ebu Bekr, Ömer, Osman, Ali" ortada "Kelime-i Tevhid", yer alır.

Anlamı : Allah'tan başka ilah yoktur ve Hz. Muhammed (s.a.v) O'nun elçisidir. Dört halifeden isimleri yer alır.

Arka Yüz :Daire İçinde Düğümlü Sekiz Kollu Form içinde,

"Duribe Es-Sultânü'l a'zam

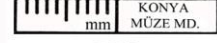
Ebû Said Bahadır Han

Halledallahu mülkehu....."yazısı yer alır.

Anlamı : Büyük Sultân Ebû Said Bahadır Allah mülkünü (hükümünü daim etsin), tarafından..... darp edilmiştir.



7569



7569

Foto:83-Ön Yüz

Foto:84-Arka Yüz

Şek:89

Şek:90

Örnek No : 41

Fotoğraf No : 83-84

Şek. No : 89-90

Saltanat Dönemi : H.716-736 (1316-1335)

İlgili Koleksiyon : Konya Müze Müdürlüğü

Envanter No : 7568

Bulunduğu Yer : Konya

Maddesi : Gümüş

Tarihi : 14.y.y.

Basıldığı Yer :

Ağırlığı : 1,4 gr.

Ölçüsü : 2,19 cm.

Tekniği : Dövme (Darp)

Tanımı :

Ön Yüz : İnci Dizisi İçinde Sekiz Yarım Dış Bükey Form içinde," Kenarda Ebu Bekr, Ömer, Osman, Ali"ortada "Kelime-i Tevhid", yer alır.

Anlamı : Allah'tan başka ilah yoktur ve Hz. Muhammed (s.a.v) O'nun elçisidir. Dört halifeden isimleri yer alır.

Arka Yüz : Daire İçinde Düğümlü Sekiz Kollu Form içinde,

"Duribe Konya" "Es-Sultânü'l a'zam

Ebû Said Bahadır Han

Halledallahu mülkehu"yazısı yer alır.

Anlamı : Büyük Sultân Ebû Said Bahadır Allah mülkünü (hükümünü daim etsin), tarafından Konya'da darp edilmiştir.



Foto:85-Ön Yüz

Foto:86-Arka Yüz

Şek:91

Şek:92

Örnek No : 42

Fotoğraf No : 85-86

Şek. No : 91-92

Saltanat Dönemi : H.716-736 (1316-1335)

İlgili Koleksiyon : Konya Müze Müdürlüğü

Envanter No : 7571

Bulunduğu Yer : -

Maddesi : Gümüş

Tarihi : 14.y.y.

Basıldığı Yer :

Ağırlığı : 1,8 gr.

Ölçüsü : 2,15 cm.

Tekniği : Dövme (Darp)

Tanımı :

Ön Yüz : Daire İçinde Kare Form içinde," Kelime-i Tevhid", yer alır.

Anlamı : Allah'tan başka ilah yoktur ve Hz. Muhammed (s.a.v) O'nun elçisidir.

Arka Yüz : İç İçe İki Daire Form içinde, Kenarda yazı ortada

" Duribe

Es-Sultân Ebû Said

Halledallahu..... "yazısı yer alır.

Anlamı : Büyük Sultân Ebû Said Bahadır Allah daim etsin..... darp edildi.



Foto:87-Ön Yüz



Foto:88-Arka Yüz



Şek:93



Şek:94

Örnek No : 43

Fotoğraf No : 87-88

Şekil No : 93-94

Saltanat Dönemi : H.716-736 (1316-1335)

İlgili Koleksiyon : Konya Müze Müdürlüğü

Envanter No : 326-5

Bulunduğu Yer : Konya Tahrirat katipliğinden

Maddesi : Bakır

Tarihi : 14.y.y.

Basıldığı Yer :

Ağırlığı : 0,8 gr.

Ölçüsü : 1,4 cm.

Tekniği : Dövme (Darp)

Tanımı :

Ön Yüz : İnci Dizisi İçte Daire form içinde "Kelime-i Tevhid" yer alır.

Anlamı : Allah'tan başka ilah yoktur ve Hz. Muhammed (s.a.v) O'nun elçisidir.

Arka Yüz : İnci Dizisi İçte Daire Form içinde," Ebû Said Han" yazısı yer alır

Anlamı : Ebû Said Han..



Foto:89-Ön Yüz

Foto:90-Arka Yüz

Şek:95

Şek:96

Örnek No : 44

Fotoğraf No : 89-90

Şek. No : 95-96

Saltanat Dönemi : H.716-736 (1316-1335)

İlgili Koleksiyon : Konya Müze Müdürlüğü

Envanter No : 326/11

Bulunduğu Yer : Konya Tahrirat katipliğinden

Maddesi : Bakır

Tarihi : 14.y.y.

Basıldığı Yer : -

Ağırlığı : 1 gr.

Ölçüsü : 1,5 cm.

Tekniği : Dövme (Darp)

Tanımı :

Ön Yüz : İnci Dizisi ve Daire Form içinde," Kelime-i Tevhid" yer alır.

Anlamı : Allah'tan başka ilah yoktur ve Hz. Muhammed (s.a.v) O'nun elçisidir.

Arka Yüz : Daire Form içinde, Ebû Said Han yazısı yer alır.

Anlamı : Ebû Said Han....



Foto:91-Ön Yüz

Foto:92-Arka Yüz

Şek:97

Şek:98

Örnek No :45

Fotoğraf No : 91-92

Şek. No : 97-98

Saltanat Dönemi : H.716-736 (1316-1335)

İlgili Koleksiyon : Konya Müze Müdürlüğü

Envanter No : 326-14

Bulunduğu Yer : Konya Tahrirat katipliğinden

Maddesi : Bakır

Tarihi : 14.y.y.

Basıldığı Yer : Konya

Ağırlığı : 0,6 gr.

Ölçüsü : 1,4 cm.

Tekniği : Dövme (Darp)

Tanımı :

Ön Yüz : Daire Form içinde," Allah" yazısı yer alır.

Anlamı : Allah...

Arka Yüz : Daire Form içinde,  
Ebû Said Han yazısı yer alır.

Anlamı : Ebû Said Han..



Foto:93-Ön Yüz

Foto:94-Arka Yüz

Şek:99

Şek:100

Örnek No :46

Fotoğraf No : 93-94

Şek. No : 99-100

Saltanat Dönemi : H.716-736 (1316-1335)

İlgili Koleksiyon : Konya Müze Müdürlüğü

Envanter No : 327-2

Bulunduğu Yer : -

Maddesi : Bakır

Tarihi : 14.y.y.

Basıldığı Yer : Konya

Ağırlığı : 1 gr

Ölçüsü : 1,7 cm.

Tekniği : Dövme (Darp)

Tanımı :

Ön Yüz : İnci Dizisi İçte Daire Form İçinde "Ebû Said Han" yazısı yer alır.

Anlamı : Ebû Said Han ismi yer alır.

Arka Yüz : İnci Dizisi İçte Daire Form İçinde " Duribe Konya" yazısı yer alır.

Anlamı : Konya'da darp edilmiştir.



Foto:95-Ön Yüz



Foto:96-Arka Yüz



Şek:101



Şek:102

Örnek No :47  
Fotoğraf No : 95-96  
Şek. No : 101-102  
Saltanat Dönemi : H.716-736 (1316-1335)  
İlgili Koleksiyon : Konya Müze Müdürlüğü  
Envanter No : 897  
Bulunduğu Yer : Satın alma  
Maddesi : Bakır  
Tarihi : 14.y.y.  
Basıldığı Yer : -  
Ağırlığı : 1,2 gr.  
Ölçüsü : 1,6 cm.  
Tekniği : Dövme (Darp)  
Tanımı :  
Ön Yüz : Ortada Şir-i Hurşid figürü yer alır.  
Anlamı : İnsan yüzlü güneş ve arslan figürü.  
Arka Yüz : Daire İçinde Okunamayan yazılar yer alır.  
Anlamı :

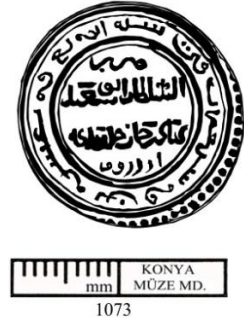


Foto:97-Ön Yüz

Foto:98-Arka Yüz



Şek:103



Şek:104

- Örnek No : 48
- Fotoğraf No : 97-98
- Şek. No : 103-104
- Saltanat Dönemi : H.716-736 (1316-1335)
- İlgili Koleksiyon : Konya Müze Müdürlüğü
- Envanter No : 1073
- Bulunduğu Yer : Satın Alma
- Maddesi : Gümüş
- Tarihi : 14.y.y.
- Basıldığı Yer : Erzurum
- Ağırlığı : 3,5 gr.
- Ölçüsü : 2,2 cm.
- Tekniği : Dövme (Darp)
- Tanımı :
- Ön Yüz : İnci dizisi içinde Daire, Daire içinde Kare Form içinde," Kelime-i Tevhid", kenarda dört halifeden Ebu Bekr, Ömer, Osman ve Ali'nin isimleri yer alır.
- Anlamı : Allah'tan başka ilah yoktur ve Hz. Muhammed (s.a.v) O'nun elçisidir. Dört halifenin isimleri yer alır.
- Arka Yüz : İnci Dizisi İçinde İç İçe İki Daire Form içinde, Kenarda sene erbea ve işrine ve seb' mie" ortada " Duribe Erzurum" yazısı ile Es-Sultân Ebû Said Bahadır Han Halledallahu mülkehu" yazısı yer alır.
- Anlamı : Büyük Sultân Ebû Said Bahadır Han, Allah mülkünü (hükümünü daim etsin), Erzurum'da darp edilmiştir.



Foto:99-Ön Yüz

Foto:100-Arka Yüz



Şek:105



Şek:106

- Örnek No : 49  
Fotoğraf No : 99-100  
Şek. No : 105-106  
Saltanat Dönemi : H.716-736 (1316-1335)  
İlgili Koleksiyon : Konya Müze Müdürlüğü  
Envanter No : 8554  
Bulunduğu Yer : -  
Maddesi : Gümüş  
Tarihi : 14.y.y.  
Basıldığı Yer : -  
Ağırlığı : 4,5 gr.  
Ölçüsü : 2,6 cm.  
Tekniği : Dövme (Darp)  
Tanımı :  
Ön Yüz : " Kelime-i Tevhid", yer alır.  
Anlamı : Allah'tan başka ilah yoktur ve Hz. Muhammed (s.a.v) O'nun elçisidir.  
Arka Yüz : Altıgen Form içinde,  
" Es-Sultâni'l a'dil  
Ebû Said  
Halledallahu mülkehu" yazısı ..... yer alır.  
Anlamı : Büyük ve A'dil Sultân Ebû Said, Allah mülkünü (hükümünü daim etsin), darp edilmiştir.

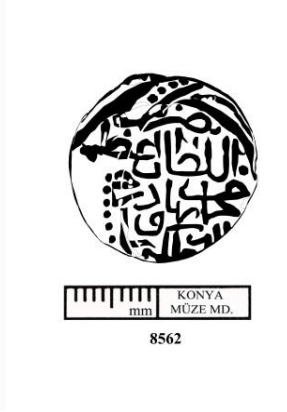


Foto:101-Ön Yüz

Foto:102-Arka Yüz

Şek:107

Şek:108

Örnek No : 50

Fotoğraf No : 101-102

Şekil No : 107-108

Saltanat Dönemi : H.716-736 (1316-1335)

İlgili Koleksiyon : Konya Müze Müdürlüğü

Envanter No : 8562

Bulunduğu Yer : -

Maddesi : Gümüş

Tarihi : 14.y.y.

Basıldığı Yer : -

Ağırlığı : 4,85 gr.

Ölçüsü : 2 cm.

Tekniği : Dövme (Darp)

Tanımı :

Ön Yüz : Daire İçinde Kare Form içinde," Kelime-i Tevhid" yer alır.

Anlamı : Allah'tan başka ilah yoktur ve Hz. Muhammed (s.a.v) O'nun elçisidir.  
Dört halifenin isimleri yer alır.

Arka Yüz : Daire İçinde

" Es-Sultâni'l a'zam

..... Bahadır

Halledallahu mülkehu" yazısı ile düribe yazısı yer alır.

Anlamı : Büyük Sultân Bahadır Allah mülkünü (hükümünü daim etsin),  
.....darp edilmiştir.

### III. DEĞERLENDİRME

#### III.1. Sikkelerde Ölçü Birimi-Boyutlar-Malzeme

İlhanlı devletinde Dirhem, dinar, bakır dinar olmak üzere 3 (üç) cins sikke ve bunlardan ayrı olmak üzere kağıt para "çav" kullanılmıştır. İlhanlı Devletinde ilk hükümdar Hülâgû Han'dan, Gâzân Han'a kadar bastırılan sikkelerin kalitesi düşüktür; birimlerin ağırlıklarında da tam bir standart bulunmamaktadır<sup>51</sup>.

Ebû Said Han (1216-1335), şüphesiz ki İlhanlı Hanları içinde seksenin üzerinde darphanede ve en çok çeşitli formda sikke bastırılmış olup, diğerlerine göre de en fazla altın sikke bastıran Handır<sup>52</sup>.

Sikkelerin malzemeleri altın, gümüş gibi değerli metallerinin yanı sıra, ağırlıkları da çok önemlidir. Sikkenin değeri, metalin ağırlığı ile ölçülmektedir. Dönemlere, ülkelere göre metallerin ağırlıkları değişiklikler göstermektedir. Metalin cinsi ve biriminin kalitesi, sikkenin alım gücünün göstergesidir. İslâmların ve Hıristiyanların bakır sikkeleri çokça kullanmalarına rağmen, Araplar bu sikkelere pek ehemmiyet etmemişlerdir. Müslümanlar, daha sonra Bizans tarzındaki bu bakır sikkelerin yerine, üzerlerinde Arapça yazılarla bakır felsleri darp ettirmişlerdir. Ancak her ülke için sikkeler değişik tarz ve şekillerde darp edilmiştir<sup>53</sup>.

Konya Müzesi sikke envanterinde kayıtlı olan Ebû Said Bahadır Han'a ait incelediğimiz sikkelerden 45 adedi gümüşten, 5 adeti Bakır alaşımdan darp ettirilmiştir. Sikkelerin (dirhemlerin) boyutları 1,9 cm. (Env: 1071), ile 2,6 cm. (Env: 1301-325) arasında değişmektedir. Ölçüler arasında birlik yoktur. Sikkelerin ağırlıkları 1,4 gr. (Env: 1301-28) ile 5,2 gr. (Env: 1075) arasında değişmekte ve ağırlıklarında birliktelik yoktur. Konya Müzesinde Ebû Said Bahadır Han'a ait incelediğimiz sikkelerden bakır alaşım olanlar da az sayıda olmakla birlikte yer almaktadır (Ör:Env-325, 326/14, 326/24).

---

<sup>51</sup> Oğuz Tekin, "Sikke", *D.İ.A.*, s.182

<sup>52</sup> İbrahim-Cevriye Artuk, *a.g.e.*, C.II., s.766

<sup>53</sup> Gündegül A. Parlar, *a.g.e.*, s.112



Foto:103-Ön Yüz



Foto:104-Arka Yüz



Foto:105-Ön Yüz



Foto:106-Arka Yüz



Foto:107-Ön Yüz



Foto:108-Arka Yüz

### III.2. Sikkelerde Teknik

Sikkelerin basıldığı yer olan darphaneler, ilk zamanlarda küçük bir ev şeklinde, basit bir atölye niteliği taşımaktaydı. Buralarda yapılan tüm işlemler el ile yapılıyordu. Bu teknik çok az değişikliklerle 17. yüzyılda, darp makinesinin Avrupa'da yapılmasına kadar devam etmiştir. Sikkelerde iki teknik uygulanmıştır. Bunlar dökme tekniği ve darp tekniğidir. Dökme tekniği daha çok erken dönemlerde, Roma'da, ve Çin'de bronz veya çeşitli sikkelerde özellikle de büyük boydaki metallerde uygulanmıştır; ancak esas kullanılan yöntem ise darp tekniği olmuştur. Darphanede bulunan malzemeler, darp işinin yapıldığı örs, sikke pulunu ısıtan ocak, pulların tartıldığı tartı, maşa, üst kalıp ıstampası, çekiç ve hakkak kalemidir<sup>54</sup>. (Şekil-5)

Sikke kesilecek değerli sikke çubuğu pul şeklinde kesilerek örs üzerinde bulunan önyüz kalıbının üzerine konular, arka yüz kalıbının bulunduğu üst kalıp ıstampası pulun üzerine konularak, çekiçle vurulur ve kalıptaki formların pula darp edilmesi sağlanır. Örs kalıbı önyüzü, ıstampa kalıbı ise arka yüzü oluşturur. Darp işleminin işleyiş şekline bakıldığında ise burada dört kişinin çalışmış olması gerektiği düşünülebilir. Bir kişinin ısıtılan pulu alıp örsün üzerinde tutması, ikinci kişinin üst ıstampayı tutması, üçüncü kişinin çekiçle vurması, dördüncü kişinin de basılı sikkeyi kaldırması gerekir. Sık sık eskiyen kalıpların değiştirildiği düşünülmektedir. Darp yönteminin yaygın olmasının bir nedeni de kolayca taklit edilememesidir. Bu yöntem M.Ö. altıncı yüzyıldan itibaren devam etmektedir<sup>55</sup>.

Sikkenin yapıldığı kalıplar bronz, demir ve çeliktendir. İbrahim Artuk, Pompei'deki duvar tezyinatında bulunan bir resimde, darp işleminin bütün safhalarıyla anlatıldığından bahsetmektedir<sup>56</sup>.

Müze envanterinde yer alan ve incelenen örneklerin tamamı darp (dövme) tekniğinde basılmıştır.

---

<sup>54</sup> Gündegül A. Parlar, *ag.e.*, 2001, s.113-114

<sup>55</sup> Gündegül A. Parlar, *ag.e.*, s.113

<sup>56</sup> İbrahim-Cevriye Artuk, *ag.e.*, C.II., s.XXXII-XXXIII

### III.3. Sikkelerde Kompozisyon

Sikkenin ilk ortaya çıktığı yıllarda antik sikkelerde banker veya tüccarlar bastırma işini üstlendikleri için, kendilerini tanıtacak arma veya onların seçtikleri tipleri sikke üzerine koydurtmuşlardır. Ancak Türklerde ve İlhanlı devletinde sikke basma işi devlet sembolü olduğu için bu tipler sultanın veya ülkenin özelliğini aksettirmektedir<sup>57</sup>.

Sikkeye yapılan resimlerin veya nesnelere hangi ustanın elinden çıktığı maalesef bilinmemektedir. Diğer sanat eserlerini yapan ustalar, isimlerini eserlerine koymalarına rağmen, sikkenin sanatçı ustaları böyle bir iz bırakmamışlardır. Ancak sikkenin basıldığı dönemlerdeki sanat yapılarında çalışan ustaların ekolünden oldukları varsayımından hareket edilebilir. Sikke üzerinde, mensup olduğu ülkeyi tanıtıcı bir motif, bir özellik olduğu gibi, bazen mitolojik olaylar da yer alabilmektedir. Sikkelere koyulan sembollerin manalarının kesin olarak bilinmesi söz konusu değildir. Ancak ait oldukları dönemlerdeki, mimarî yapılarda, çinilerde, ahşap işçiliklerinde kullanılan motiflerden, minyatürlerden, sevilen kullanılan, özellik gösteren konuların aynısının sikkelerde de kendisini gösterdiğini izleyebilmekteyiz<sup>58</sup>.

Arapça "sane'a" fiilinden türeyen sanat, insanların gösterdikleri, işittikleri, his ve tasavvur ettikleri olayları ve güzellikleri, insanlarda estetik bir heyecan uyandıracak tarzda ifade etmesi olayı olarak tanımlanabilir. Bu tanımdan da anlaşıldığı gibi bir çalışmanın sanat eseri olabilmesi için insan elinden çıkmış olması, güzel olması ve orjinal olması gibi şartları taşır<sup>59</sup>.

Sikkelerde bir sanat eseridir. İncelediğimiz İlhanlı Ebû Said Bahadır Han'a ait sikkelerde Yazı (Makili, Kufi ve Sülüs) başta olmak üzere daire, İnci Dizisi Form, Beş Köşeli Form, Daire İçinde Dügümlü Sekizgen Form, Dört Köşesi Sivri Dört Köşesi Yuvarlak Sekiz Köşeli Form, Sekiz Kollu Yıldız Form, Dört Kollu Yaprak Form, Daire İçinde Sekiz Yarım Dışbükey Form, İnci Dizi İçinde Çift Sıra Daire Form, İnci Dizi Daire İçinde Kare Form, Altıgen form, Fantastik Figürlü Form, bazen de damga olan yazı motifi karşımıza çıkar. Daireyi meydana getiren çizgiler düz ve inci dizisi bordür olmak üzere sikkelerde yer alır. Bu çizgiler, sikkenin ortasında ya da bitiş çizgisinde olabilir.

Konya Müzesi envanterinde yer alan bu sikkelerin dışında Mardin, Amasya gibi illerdeki müzelerde de İlhanlı Ebû Said Bahadır Han'a ait sikkelere rastlamak doğaldır.

<sup>57</sup> Gündegül A. Parlar, *a.g.e.*, s.114

<sup>58</sup> Gündegül A. Parlar, *a.g.e.*, s.114

<sup>59</sup> Mustafa Yıldırım., *İslam Sanatı ve Estetiğinin Temelleri*, Ankara, 2012, s.12

Çünkü İlanlılar Anadolu'nun tamamına egemen olmuşlar ve bir çok darphanede devletleri adına sikke bastırmışlardır.

### III.3.1.Düz Daire Form



Foto:109 Şek:109 Foto:110 Şek:110 Foto:111- s.143 Foto:112 Amasya M.

En yaygın form bu tiptir. Bu form hemen hemen ilk sikke basımından itibaren, her devlette ve her ülkede kullanılmıştır. Bazen sikenin üzerinde ortada büyükçe bir çizgi ile bitiş noktasında bir dairevî çizgiden oluşur. Dairenin içinde ve dış bölümlerinde yazı veya motifler sıralanır. İlanlı sikkelerinde daire formu inci dizisi ile beraber incelenen 3 adet sikkenin birer yüzeyi hariç hepsinde görülmektedir (Ör:2,4,5,6,7,8,9,10). Mardin Müzesinin yayınlamış olduğu sürekli definesi kitabından s.143 ve Amasya Müzesi envanterinden birer örnek yer almaktadır<sup>60</sup>.

### III.3.2.İnci Dizisi Daire Form



Foto:113 Şek:111 Foto:114 Şek:112 Foto:115 Foto:116

İnci dizisi daire formu sikkelerin üzerinde en sevilen ve de en çok kullanılan şekildir. İnci dizisi form hem sikkenin bitiş kenarında, hem de sikkenin ortasında motifleri çevreleyen fonksiyonel bir biçimde kullanılmıştır. Bu form Klasik dönem Tarsus sikkelerinde, Foto:115-116) Hellenistik, Roma ve Bizans sikkelerinde kullanıldığı gibi İslâm ülkelerinde, Orta Asya Devletlerinde, Anadolu'da sikkenin içinde yer almıştır. İlanlı Ebû Said Bahadır Han sikkelerinde bitiş kenarı inci dizisi bordür olarak tezyin edilmiştir. İncelenen 50 adet sikkenin yüzeyinin 16 yüzeyi hariç tüm yüzeylerde kullanılmıştır (Ör:2,3,4,5,6,7,8,9,10,11,12,48,50).

<sup>60</sup> N., Erdoğan, Mezopotamya'nın Bilge Şehri Mardin'den Tarihi Aydınlatan Işık: *Sürekli Definesi*, Mardin.2014, s.143

### III.3.3.Yıldız Form

Sekiz Kollu Yıldız Form, Altı Kollu Yaprak Yıldız Form, Beş Dilimli Yaprak Form, Dört Köşesi Sivri Dört Köşesi Yuvarlak Sekiz Köşeli Form, Daire İçinde sekiz Yarım Dışbükey Form yıldız formunun benzerleri olarak değerlendirilebiliriz. İncelediğimiz örnekler arasında, İlhanlı Ebû Said Bahadır Han sikkelerindeki çeşitliliğin bol olması, formları değerlendirmede itina gerektirmektedir. Yıldızlı yani Mühr-ü Süleyman aynı dönemlerde antik sikkelerde de görülmektedir. Özellikle Eyyûbi, Fatimî, Artuklu, Selçuklu sikkelerinde görülen bir formdur. Mühr-ü Süleyman olarak adlandırılan Altı Kollu Yıldız yalnız İslâm dünyasında değil, Yahudilerce de sevilen kullanılan bir formdur. Dolayısıyla yanlış bir kanı ile Yahudi amblemi olarak ünlenmiştir. Ancak yeni çağa kadar böyle bir sembolizme sahip olmayan altı kollu yıldız, ne Tevrat'ta, ne İncil'de, ne de Kur'an'da Mühr-ü Süleyman ismiyle geçmez. Yalnızca Süleyman Mührü ifadesi, Tirmizi, İbn-i Mace ve Ahmed, İbn-i Hanbel'in kitaplarında birer defa geçmektedir. Buralarda da mührün şekli hakkında bilgi yoktur. Bahaaddin Ögel'e göre, 12 (on iki) Hayvanlı Türk Takviminde bir burç sembolü olarak ifade edilir. Hun ve Uygurlar da altı kollu yıldız sehpalarda süs unsuru olarak kullanılmıştır<sup>61</sup>.

İlhanlı Ebû Said Bahadır Han'ın incelenen sikkelerinde, altı kollu yıldız formu görülmemektedir. Değiştirilmiş örnekler bulunmaktadır. Yıldız formuna en iyi örnek Kubadabad sarayı çinileridir. 1076 Env. nolu yıldız çini formu

Foto:117



#### III.3.3.1.Dört Köşesi Sivri Dört Köşesi Yuvarlak Sekiz Köşeli Form



Foto:118



Şek:113



Foto:119



Şek:114



Foto:120-<sup>62</sup>



Foto:121-Amasya M.

İncelediğimiz İlhanlı sikkelerindeki bu form İnci dizisi içinde daire, daire içinde dört köşesi yuvarlak dört köşesi sivri sekiz köşeli şekilden oluşmuştur. Yuvarlakların uçlarının birleştiği yerlerde dairesel geçmeler ile daire formuna birleşmektedir (Ör:10,11,12,13,14,15,16,17,18).

<sup>61</sup> Gündegül A. PARLAR, *a.g.e.*, Ankara, 2001, s.129

<sup>62</sup> N., Erdoğan, *a.g.e.*, Mardin, 2014, s.143

Ebû Said Bahadır Han'ın bastırıldığı çok çeşitli formlardaki sikkelerin zenginliği kendini göstermektedir. Müze envanterinde bulunan ve incelenen İlhanlı Ebû Said Bahadır Han sikkelerinin on dokuzunun yüzeyinde yer alır.

### III.3.3.2. Daire İçinde Beş Dilimli Yaprak Form



Foto:122 Şek:115 Foto:123 Şek:116 Foto:124<sup>63</sup> - Foto:125 Amasya M.

İncelediğimiz ilhanlı sikkelerinde görülen bu form Daire içinde beş köşesinin uçları sivri şekilden oluşmuştur. İncelenen örneklerin dördünün birer yüzeyinde yer alır. Ör:(6,7,8,9) Mardin Müzesinin yayınlamış olduğu sürekli definesi kitabından ve Amasya Müzesi envanterinden birer örnek yer almaktadır.

### III.3.3.3. Daire İçinde Sekiz Kollu Yıldız Form



Foto:126 Şek:117

İncelediğimiz ilhanlı sikkelerinde görülen bu form İnci dizisi ve daire formun içinde sekiz kollu yıldızdan tezyin edilmiş formdur. İncelenen Konya Müzesi envanterinde kayıtlı sikkelerin sadece birinin yüzeyinde rastlanır.

### III.3.3.4. Daire İçinde Altı Kollu Yaprak Yıldız form



Foto:127 Şek:118

<sup>63</sup> N., Erdoğan, a.g.e., Mardin, 2014, s.144

İncelediğimiz ilhanlı sikkelerinde görülen bu form İnci dizisi ve daire formun içinde altı kollu yıldızdan tezyin edilmiş formdur. İncelenen sikkelerin sadece birinin yüzeyinde rastlanır.

### III.3.4.Daire İçinde Dügümlü Sekizgen Form



Foto:128

Şek:119

Foto:129-s.143<sup>64</sup>

İncelediğimiz ilhanlı sikkelerinde görülen bu form İnci dizisi ve daire formun içinde sekizgen form olarak tezyin edilmiştir. İncelenen sikkelerin onunun bir yüzünde bu forma rastlanmaktadır. (Ör:19,20,21,22,23,24,25,26,40,41). Mardin Müzesinin yayınlamış olduğu sürekli defnesi kitabından bir örnekte yer almaktadır.

### III.3.5.Daire İçinde Sekiz Yarım Dışbükey Form



Foto:130

Şek:120

Foto:131-s.143<sup>65</sup>

İncelediğimiz ilhanlı sikkelerinde görülen bu form İnci dizisi ve daire formun içinde yarım daire sekizgen form olarak tezyin edilmiştir incelenen örneklerin sekizinde bu forma rastlanmıştır Ör: (19,20,21,22,23,24,25,26).

### III.3.6.Daire İçinde Çift Dilimli Kemerli Form



Foto:132

Şek:121

Foto:133- s.143<sup>66</sup>

Foto:134 Amasya Müzesi

<sup>64</sup> N., Erdoğan, a.g.e., Mardin, 2014, s.143

<sup>65</sup> N., Erdoğan, a.g.e., Mardin, 2014, s.143

<sup>66</sup> N., Erdoğan, a.g.e., Mardin, 2014, s.143

İncelediğimiz ilhanlı sikkelerinde görülen bu form İnci dizisi ve daire formun içinde çift dilimli kemerli motiften tezyin edilmiş formdur. İncelenen sikkelerin dokuzunun birer yüzeyinde bu form yer alır Ör: (10,11,12,13,14,15,16,17,18) Mardin Müzesinin yayınlamış olduğu sürekli definesi kitabından bir örnekte yer almaktadır.

### III.3.7. Daire İçinde Kare Form



Foto:135



Şek:122



Foto:136- s.135<sup>67</sup>

İncelediğimiz ilhanlı sikkelerinde görülen bu form İnci dizisi ve daire formun içinde kare motiften tezyin edilmiş formdur. İncelenen sikkelerin üçünde bu form yer alır. Ör:(42,48,50) Mardin Müzesinin yayınlamış olduğu sürekli definesi kitabından bir örnekte yer almaktadır.

### III.3.8. Çift Daire Form



Foto:137



Şek:123



Foto:138- s.136<sup>68</sup>

İncelediğimiz ilhanlı sikkelerinde görülen bu form İnci dizisi ve daire formun içinde ikinci bir daire motiften tezyin edilmiş formdur. İncelenen eserlerin ikisinde bu form görülür Ör:(40,42,48). Mardin Müzesi yayınlamış olduğu sürekli definesi kitabından bir örnekte yer almaktadır.

### III.3.9. Altıgen Form



Foto:139



Şek:124

<sup>67</sup> N., Erdoğan, a.g.e., Mardin, 2014, s.135

<sup>68</sup> N., Erdoğan, a.g.e., Mardin, 2014, s.136

İncelediğimiz ilhanlı sikkelerinde görülen bu form altıgen motiftten tezyin edilmiş formdur. İncelenen sikkelerin sadece iki yüzeyinde bu form görülür.

### III.3.10 Dört Yapraklı Çiçek Ortası Noktalı Daire Form



Foto:140

Şek:125

İncelediğimiz ilhanlı sikkelerinde görülen bu form Üç kolu görülen dört kollu noktalı daire içinde motiftten tezyin edilmiş formdur. İncelenen sikkelerin sadece bir yüzeyinde bu form görülür.

### III.3.11.Daire İçinde Dügümlü Altıgen Form



Foto:141

Şek:126

İncelediğimiz ilhanlı sikkelerinde görülen bu form İnci dizisi ve daire formun içinde altıgen form olarak tezyin edilmiştir. İncelenen eserlerin onunun yüzeyinde bu forma rastlanır. Ör:(27,28,29,30,31,32,33,34,35,36)

## III.4. Sikkelerde Konular

### III.4.1. Geometrik Motifler

Yazılı sikkelerde yazı aralarında beş, altı, sekiz kollu yıldızlar çeşitli formlarda dekoratif unsur olarak kullanılmıştır. Münferit mahiyetteki bu yıldızlar hemen hemen incelediğimiz tüm İlhanlı Ebû Said Bahadır Han sikkelerinde yazı aralarında bölme unsuru olarak kullanılmıştır.Ör:5,6,7,8,9,10,11,12,13,14,15,16,17,18,19,20,21,22,23,24,25,26,27,29,-30,31,32,33,34,35,36,37,39,40,41,42,48,49,50,

Aynı dönemi paylaşan diğer İslâm ülkelerin sikkelerinde yazı aralarında ya da tepelik olarak görülmeyen yıldız motifleri İlhanlı ve Moğol sikkelerinde karşımıza çıkmaktadır.

Beylikler döneminde devam etmiştir. 13. yüzyıllarda Orta Asya'daki sikkelerde de bu tür süsleme unsuru olarak yıldız motifi kullanılmıştır.

İlhanlı sikkelerinde geometrik motifler kullanılmıştır. Sikkelerde özellikle kullanılan "geçme" dediğimiz birbirine halkalanan kapalı formlardan meydana gelen tek bir birimden oluşan süsler kullanılmıştır. Bu bezeme Orta Asya sikkelerinde görüldüğü gibi, Moğol ve İlhanlı sikkelerinde (Ör:3,5,7,9,10,11) envanterli sikkelerde görülür. Çift Dilimli Kemerli, yürek geçmeli kare, dört damlalı daire, kartuşlu, dört yapraklı çiçek gibi formlar ilk defa Moğol ve İlhanlı sikkelerinde görülmüş olup, bunlarda herhangi bir darphaneye mahsus olmayıp, tamamen saltanatın isteği üzerine kestirilen sikkelerdir. Örneğin Çift Dilimli Kemerli Form sikkeleri, Ebû Said Bahadır Han (Bayburt, Tebriz, Sincar, Rey, Maden, Samhasur, Kaşan, İsfarayn, İsfehan, Hamadan, Erzurum, Antalya, Bazar) darphanelerinde kestirmiştir<sup>69</sup>.

Sikkelerde gördüğümüz geçmeler geometrik süsleme amacının dışında ayrıca inançlardan kaynaklanan mitolojik ve manevi değerlerde taşımaktadır<sup>70</sup>.

Beyliklerin hemen hemen hepsinin sikkelerinde Saruhanoğulları, Aydınoğulları, Germiyanoğulları, Mengücekoğulları, Menteşeoğulları, Eşrefoğulları, Karamanoğulları, Artukoğulları geçme motifi kullanılmıştır<sup>71</sup>.

Arapçadaki "ukde" (düğüm) adı verilen 'geçme' yani geometrik şekiller her kültürde, dekorasyonun temel öğelerinden biri olarak karşımıza çıkmaktadır. İslâm sanatının çok zengin ve de ilgi çekici konuları arasında bulunan bu şekiller, Türklerden önce de Anadolu'da ve yakın komşuların sanat dallarında belirli üslûplar içinde kullanılmaktaydı. Kuzey Afrika'da, Mısır'da, İran'da, Suriye'de değişik üslûplarda kullanılan bu süsleme, Emevîler'de, Abbasilerde, Grek ve Bizans örneklerinde de görülmüştür. Anadolu'da 11. yüzyıldan itibaren yaygın olarak kullanılmaya başlanmıştır. Ancak bu kullanımlar mimarîde, pencere şebekelerinde, minber ve bazı diğer mimarî alanlarda olmuştur. Esas geometrik süslemelerin süreklilik kazanması, yaygın kullanımı, Karahanlı ve Büyük Selçuklularla gelişme göstermiştir, 11. ve 12. yüzyıllardan itibaren de Horasan, İran bölgelerinden başlayarak, Azerbaycan üzerinden Anadolu'ya girmiştir.

---

<sup>69</sup> Gündegül A. Parlar, *a.g.m.*, s.919-927

<sup>70</sup> Gündegül A. Parlar, *a.g.m.*, s. 919-927

<sup>71</sup> Gündegül A. Parlar, *a.g.e.*, s. 129

Anadolu'nun erken devirlerinden beri görülen, geometrik süslemeler 13. yüzyıllarda en muhteşem dönemine ulaşmıştır. Anadolu'ya Türklerin eliyle gelen bu kompozisyonlar, 13. yüzyılda çığırını tamamlamıştır<sup>72</sup>.

İlhanlı sanatında görülen her öge, sikkelere aynen yansımış olduğundan, geçmeler, saadet düğümleri de, diğer unsurlarla aynı mana içinde sikkelerde bütünlüğü sağlamak amacıyla kullanılmıştır.



---

<sup>72</sup> Gündegül A. Parlar, *a.g.e.*, s. 129-130

### III.4.2. Yazı

Yazı, figürlü, figürsüz bütün sikkelerde mutlaka bulunmak zorundadır. Yazılarda sikkeyi bastıran hükümdarın adı, unvanı, mensup olduğu devleti, basıldığı yeri ve tarihi, motiflerden de o dönemin düşünce tarzı öğrenilir. Söz ve düşüncelerin harflerle ifadesi olan yazı, yani Arapça hattır. İlhanelerin İslâmiyet'i kabulüne kadar geçen sürede Uygur karakterli yazı kullanılmıştır. İslâmiyet'le beraber Arap alfabesi kullanarak, sikkeleri Arap harfleri ile darp ettirmişlerdir. Uygur karakterli yazılı ibarelerde aynı zamanda yer almıştır<sup>73</sup>.

Yazı süslemelerle sanat haline gelmiştir. Arap alfabesi M.Ö. 568 tarihlerinde metin olarak görülür. İslâmiyet'in kabulü üzerine Arap alfabesi, ilk defa Irak'ın Kufe şehrinde kullanıldığından adı kufî yazı olmuştur. Daha sonraları kufî yazısından Sülüs ve Nesih yazı çeşitleri tekamül etmiş, yazının asıl mükemmel hale getirilmesi ise, Abbasî Halifesi El Müstasım'ın kölesi, Camaledin Yakut tarafından olmuştur<sup>74</sup>.

Sikkelerde kullanılan Ma'kılı yazı şöyle tarif olunmuştur. " Tamâmı Hurûf-u musaffah olup harf-i müdevver anda yoktur ". Yâni harflerin hepsi düz, köşeli, hendesî ve donuktur. Bu sebepten sertlik ve Kat'ilik ifade der. Sarp, kübik bir yazıdır. Bundan dolayı, gözlü ve başlı harfler, hep muntazam murabba' (kare) resmederler. Her harf değilse de, çoğu dört hareketle meydana gelir. Bu sebepten Ma'kılı'ye Hatt-ı satrancîlî de denir<sup>75</sup>. Ör: 1,4



Foto.142- Makılı yazı



Foto:143-Karahisari'nin hattı ile makılı yazı



Foto:144-Ör:1 Foto:145-Ör:4

Medeniyet Âleminde Yazı ve İslâm Medeniyetinde Kalem Güzeli, Kitabı s.77. ve İstanbul'un 100 Hattatı kitabının s. 24 sayfalarında Ma'kılı yazı örneği görmekteyiz.

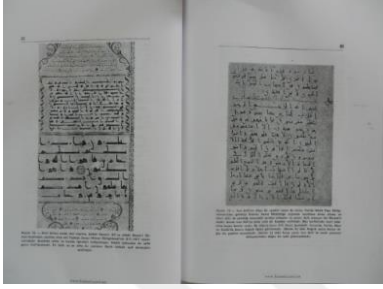
<sup>73</sup> Gündegül A. Parlar, *a.g.e.*, s.131

<sup>74</sup> Gündegül A. Parlar, *a.g.e.*, s.131

<sup>75</sup> Mahmud Bedreddin Yazır, *Medeniyet Âleminde Yazı ve İslâm Medeniyetinde Kalem Güzeli*, Ankara, 1972, C.I., s.79

Sikkelerde kullanılan Kûfi yazı şöyle tarif olunmuştur. "Hurûfu hem musaffah ve müdevverdir". Yani, bu yazıda Ma'kili'den farklı olarak düzlük ve yuvarlaklık muayyen nispetler altında karıştırılmış ve kalemin tabiatı ona göre ayarlanarak, yazıta harekete hâkim kılınmıştır<sup>76</sup>.

Bu yazı çok az değişikliklere uğrayarak yakın zamanlara kadar kullanılmıştır. Ancak devletlere göre bazı şive farklılıkları gösterir. İlhanlı sikkelerinde, âbidelerinde görülen Kûfi ve Ma'kili yazı dekoratif amaçlarla da kullanılmıştır<sup>77</sup>. Ör:3,4,5,6,7,9,10,11,13,15,16,17



Kufi Yazı- Foto:146



Foto:147-Kufi yazı

Bursa Ulu Camii Şefik Bey  
Hattıyla Kufi Yazı



Foto:148-Ör:49

Yuvarlak ve eğri kesimli Sülüs yazı "dört behresi musaffah, iki behresi müdevverdir" diye diye tarif olunmuştur. Buna göre, sülüs de her harfin altıda dört parçası düzümsü, altıda ikisi de yuvarlağımsı olacaktır<sup>78</sup>. Ör: 3,4,5,6,7,8,9,10,11,12,13,14,15,16,17,18.

Medeniyet Âleminde Yazı ve İslâm Medeniyetinde Kalem Güzeli, kitabı s.82 ve İstanbul'un 100 Hattatı kitabının s. 118 sayfalarında örnekler yer alır.

Sülüs yazı çeşidi hicretin 4. yılından itibaren ortaya çıkmış, diğer yazı çeşitleri de ufak değişikliklerle bu yazıdan meydana gelmiştir. Celi sülüs, Nesih yazı, Muhakkak, Rika, Tevki, Talik, Celi Talik, Divanî Yazı, Celi Divanî Yazı, Siyakat, Rik'a, İcaze, Gubari gibi yazı çeşitleri olmakla beraber, sikkelerde umumiyetle, Ma'kili, Kûfi ve Sülüs kullanılmıştır<sup>79</sup>.

<sup>76</sup> Mahmud Bedreddin Yazır, *a.g.e.*, s.90

<sup>77</sup> Gündegül A. Parlar, *a.g.e.*, s.131

<sup>78</sup> Mahmud Bedreddin Yazır, *a.g.e.*, s.79

<sup>79</sup> Gündegül A. Parlar, *a.g.e.*, s.131



Foto:149-Sülüs yazı



Foto:150



Foto:151-Ör:13



Foto:152-Ör:17

### Bakkal Arif Efendinin celi sülüs ve sülüs hattıyla yazdığı hilyeyi şerife

Medeniyet Âleminde Yazı ve İslâm Medeniyetinde Kalem Güzeli, Kitabı s.91ve İstanbul'un 100 Hattatı kitabının s. 134 sayfalarında örnekler yer alır.

İlhanlı sikkelerinde Uygur Karakterli yazılar da vardır. Uygurlar tarafından konuşulan, Türk dillerinden Uygur grubudur. Sikkeler üzerindeki Uygur karakterli yazılı metinler İlhanlı sikkelerinde görülmektedir<sup>80</sup>.



Foto.153-Ör:38

Konya müzesi envanterinde kayıtlı Ebû Said Bahadır Han'a ait sikkelerden bazıları-  
da da Uygur yazı karakterine rastlanır. Ebû Said yazısı Uygur yazı karakteriyle yazılmıştır.

Taş işçiliğinde, ahşapta, seramikte, el yazmalarında, madende hem süsleme açısından hem de işlevleri açısından en mükemmel hale gelen yazı, İlhanlıların ana unsurlarından biri haline geldiği aşıkardır.

<sup>80</sup> Necla Akkaya, *Mardin Müzesi'ndeki İslami Dönem Sikkelerinden Örnekler* (Selçuk Üniversitesi Doktora Tezi), Konya, 2011

### III.4.3.Hayvan Figürleri

#### III.4.3.1.Arslan Figürü

Aslan figürü Anadolu'da yaşamış bir çok devletin yada beyliğin sembol olarak kullandığı bir figürdür. Anadolu Selçuklu figürlü kabartmalarında en yaygın örneklerdendir. Heykel olarak da yapılan tek figürdür. Çoğunlukla çift ve simetrik olarak kullanılır<sup>81</sup>.

Arslan figürü daha çok saray, kale duvarları gibi sivil yapılarda işlenmiştir. Bunun yanı sıra konsol ve çörlenlerde de sıkça karşımıza çıkar.

Arslan güç, kuvvet koruyucu olarak sembolleştirilmiştir. Bir çok Medeniyette şehri, tahtı, kaleyi koruyan güç olarak işlenmiştir. Şaman etkilerinin İslam tarikatlarında kalıntıları da Anadolu Selçuklu sanatında bol arslan görülmesine yol açmıştır<sup>82</sup>.

Selçuklu Stilinde yapılmıştır. ayağını öne uzatır pozisyonda ön ayağı havadadır. Kuyruk yukarıya doğru "S" kıvrımı yapar. ağzı açık kulakları yuvarlak ve diktir. Stilize bir şekilde verilmiştir<sup>83</sup>.



Foto:154-Erzurum Yakutiye-Medresesi

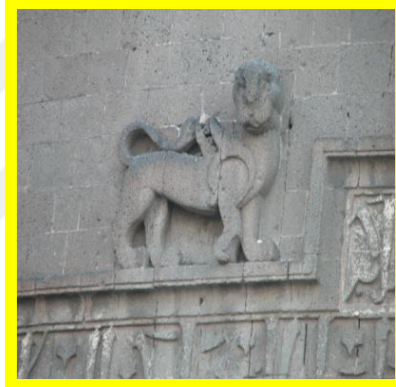


Foto:155-Diyarbakır Şehir Surları



Foto:156-Env:1076- Karatay Çinî Eserler Müzesi

Şaman inançlarından dolayı arslan yer ve gök arasındaki ruhları taşıyıcı bir sembol olurken hayat ağacının altında tasvir edildiğinde ise koruyucu ruh olarak işlenmiştir.

Arslan, güneş ve aydınlığın sembolü olarak işlenmiştir. Rozetler içinde yada sırtında güneş rozeti taşıyan örnekler de bunu açıklamaktadır.

İslâm Tarikat kalıntılarına göre aslanın ağzından akan sularla abdest alınır. Şifa niyetine içilir. Bektaşilikte Hz. Ali arslanla sembol edilmiştir<sup>84</sup>.

<sup>81</sup> Gönül, Öney, *Anadolu Selçuklu Mimari Süslemesi ve El Sanatları*, Ankara,1988,s.37

<sup>82</sup> Gönül, Öney, *Anadolu Selçuklu Mimari Süslemesi ve El Sanatları*, Ankara,1988,s.39

<sup>83</sup> Gönül Öney, *Anadolu Selçuklu Mimarisinde Arslan Figürü*, *Anadolu*, sayı:XIII, Ankara, 1971, s.164

<sup>84</sup> Gönül, Öney, *Anadolu Selçuklu Mimarisinde Arslan Figürü*, *Anadolu*, sayı: XIII, Ankara, 1978, s.44-46

### III.4.3.2.Güneş Figürü:

Mimari tezyinat arasında insan figürünün yeri çok sınırlandırılmış ve çok az yerde kullanılmıştır. Güneş ve ay tasvirleri insan yüzü ile gösterilmiştir<sup>85</sup>.

Güneş sembolü birkaç adla anıldığını söyleyebiliriz (Hurşid, mihr, hur). Güneş yedi gezegen içinde dördüncü sıradadır. Işığı bütün yıldızların ışığını görünmez yapar. Güneş aydınlığın sembolüdür. Güneşle tabiat hayat bulur. Mısırdan başlayarak bütün mitolojyalarda gök cisimleri tanrılaştırılmıştır. Güneş yuvarlak insan yüzlü, çevresinde de saçtığı sarı ışıklarıyla tasvir edilir<sup>86</sup>.

Güneş motifine en güzel örnek, Beyşehir İli, Kubadabad Sarayından çıkartılan ve Konya Karatay Çini Eserler Müzesinde sergilenen insan yüzlü güneş motifli çinidir.



Foto:157 -Env. No: 3370-Karatay Çini Eserler Müzesi

### III.4.3.3.Güneş ve Arslan figürü (Şir-i Hurşid)

Ebû Said Bahadır Han dönemine ait Konya Müzesinde yer alan envantere kayıtlı bir adet sikke üzerinde Güneş ve Arslan (Şir-i Hurşid) figürü yer almaktadır. Arslanın sırtında verilen güneş sembolü de aydınlığın sembolü olarak işlenmiştir.

Bu sikke üzerinde yer alan figür kompozisyonuna göre; Konya Müzesi Envanterine kayıtlı II. Gıyaseddin Keyhüsrev dönemine ait Şir-i Hurşidli sikkelere benzemektedir. Arslan stilize olarak verilmekle birlikte güneş, insan yüzüne benzetilerek, stilize olarak işlenmiştir.

II.Gıyasddin Keyhüsrev güzelliğiyle dillere destan Gürcü prensesi Tamarra'yı, dinine dokunulmamak kaydıyla ailesinde isteterek, kendisine hatun yapmıştır. Prenses Tamaraya olan aşkından dolayı özel bir sikke tasarlatmıştır. Bu sikke üzerinde yer alan aslan figürü (şir) kendisini, Güneş (hurşid) Tamara'yı sembolize etmiştir. Şir-i hurşid tasvirli sikkeler II. Gıyasedin Keyhüsrev ile Tamara Hatunun evliliğinden sonraki dönemde H.636 tarihinden itibaren çıkarılmıştır<sup>87</sup>.

<sup>85</sup> Semra, Ögel, *Anadolu Selçuklularının Taş Tezyinatı*, Ankara, 1966, s.92

<sup>86</sup> Gündegül, Parlar, *Anadolu Selçuklu Sikkelerinde Yazı Dışı Figüratif Ögeler*, Ankara, 2001s.123

<sup>87</sup> Halit, Erkelitlioğlu-Oğuz, Güler, *Türkiye Selçuklu sultanları ve Sikkeleri*, Kayseri, 1996, s.122

Aslan mimari gibi birçok alanda kullanılmasına rağmen sadece II.Gıyaseddin Keyhüsrev zamanında Sikkelerde kullanılmıştır.

İleriki tarihlerde bu tasarlanan Şir-i Hurşid'li arma devletin sembolü haline gelmiştir.

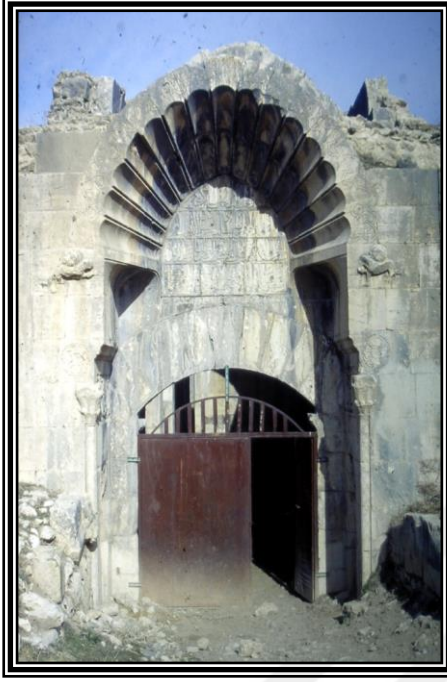


Foto:158-159 İncir Han güneş ve aslan Antalya-Isparta yolu<sup>88</sup>



Foto:160-Ör:48

Ebû Said Bahadır Han



Foto:161-ÖnYüz

Gıyaseddin Keyhüsrev II

Antalya Isparta yolu üzerinde yer alan İncir Han giriş portalinde, II. Gıyaseddin Keyhüsrev'in bastırdığı bir grub sikkede, Beyşehir İlçesi Kubadabad Örenyerinden çıkarılan Karatay Çini Eserler Müzesinde sergilenen Bir grub Çini üzerinde, arslan ve insan yüzlü güneş motifleri yer almaktadır. İlhanlı Hükümdarı Ebû Said Bahadır Han'ın bastırdığı Konya Müzesi envanterinde bulunan bir tek bakır alaşım sikke (Fels) üzerinde Şir-i Hurşid tasviri yer almaktadır.

<sup>88</sup> Hakkı, Acun, *Hayvan Figürlü Selçuklu Yapıları sunumundan*, Konya, 2015

### III.4.4. Bitkisel Motif

#### 4.1.Rumi

Konya Müzesinde kayıtlı olan incelediğimiz 50 adet sikkeden sadece 6876 Envanter numaralı sikke üzerinde rumi motifine rastlanılmıştır.

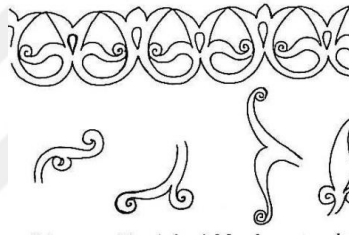


Foto:162: 6876 Env. nolu sikke



Şek:127

Rumi: Rumi denen çatallı, ucu sivri yaprağın da (eskiden beri kullanılan genel "arabesk" tabiri yerine Türkçede Rumi geçmiştir) palmet gibi çok çeşitli şekilleri Anadolu eserlerinde tesbit edilebilir. en basiti adeta şematik bir çiziliştedir. Anadolu da taş işçiliğinde sık rastlanılır<sup>89</sup>.



Şek:128<sup>90</sup>

Rumi motifi Türk Sanatında da bolca kullanılmıştır. Anadolu da yapılan bir çok eserde de kullanılmıştır. Ör: Sivas İli, Divriği İlçesinde bulunan Divriği Ulu Camii Portal kapısında, Konya İli, Beyşehir İlçesinde bulunan Eşrefoğlu Ulu Camii Mihrabında, Konya İli merkezinde bulunan Karatay Medresesi eyvanı.



Foto:163-Sivas Divriği Ulu Camii Portalı



Foto:164- Konya Beyşehir Eşrefoğlu Camii Mihrabı



Foto:165  
Konya Karatay Eyvanı detay

<sup>89</sup> Semra, Ögel, *Anadolu Selçuklularının Taş Tezyinatı*, Ankara, 1966, s.77

<sup>90</sup> Semra, Ögel, *Anadolu Selçuklularının Taş Tezyinatı*, Ankara, 1966, s.76

### III.4.5. Karışık Motifler

İlhanlı dönemi Ebû Said Bahadır Han dönemine ait sikke envanterinde bulunan sikkeler üzerinde geometrik motiflerin yanında yazı da kullanılmıştır. Her bir geometrik motif ile yazı birbirini tamamlamıştır.

Yazılı sikkelerin hemen hemen hepsinde çeşitli şekillerde olmak üzere yıldız motifleri kesilmiştir. İki adet sikkenin 1 er yüzü hariç, diğer sikkelerin tüm yüzeylerinde karışık motif yer almaktadır.

Yazı, geometrik motifler arasında hem ayırıcı özellik göstermekte, hem de süsleme unsuru olarak kullanılmıştır. 13. ve 14 yüzyıllarda eser vermiş olan çok sayıda sanatçı olmasına rağmen sikkelere imza konulmamış olmasından dolayı bu sikkelerin kalıplarını kimlerin yaptığı bilinmemektedir. Ancak paralellik yaşadığı, diğer sanat dallarının ustalarının bu kompozisyonları yarattığı düşünülebilir.

### IV.SONUÇ

İlhanlı Devletinin kuruluşundan, sona erişine kadar geçen süre içerisinde kazılarda ve çeşitli şekillerde müze envanterine kayıtlı sikkelere göre İlhanlı Devletinin hükümdarlarının hepsi sikke kestirmişlerdir.

İlhanlı Devletine ait ilk sikke Hulâgû Han'a ait olmakla birlikte, son sikke darp ettiren hükümdarı Anuşirvan Han olmuştur. En çok çeşitte sikke kestiren hükümdar, Ebû Said Bahadır Han olmuştur.

678/1280 yılından sonra Anadolu'nun büyük bir bölümü İlhanlıların atadıkları Valiler ile yönetilmekteydi. Osmanlılar dahil, Anadolu Beyliklerinin çoğu İlhanlılara vergi vermekteydi. 678/1280 tarihinden başlayarak, 730/1330'lara kadar, Anadolu'da 40'ı aşkın darphane İlhanlı Hükümdarları adına sikke basmaktaydı. Anadolu, doğu ile batı arasında ticarî ve kültürel faaliyetlerin en yoğun yaşandığı bir merkez durumundaydı. Milletler arası pazarlar kurularak, ticaret en üst seviyeye çıkarılmıştı. İlhanlılar Anadolu'dan geçen iki önemli ticaret yolunun denetimini ellerinde tutmaktaydı. Bu yolun ticaretinden vergi alarak, ellerindeki yabancı paraları ve değerli madenleri bu darphanelerde İlhanlı sikkelerine dönüştürmekteydiler. Bu dönemde Anadolu'nun önemli gümüş madenleri doğu Anadolu'daki Maden, Madenşehir, ve Gümüşhane de İlhanlıların eline geçmiştir.

İlhanlı sikkelerini 3 (üç) kısımda incelemek mümkündür. Yerel baskıların yapıldığı ilk dönem, Gâzân Mahmud'un sikke reformuna kadar devam eder.

Argun ve Keyhatu döneminde iktisadi buhranlar ve düzensizlikler dolayısıyla ortadan çekilen altın, Gâzân Mahmud'un ıslahatlarıyla yine ortaya çıkmıştır.

İlhanlılar devrinde gümüş, altın para hesaplarında dinar, dirhem, miskal, tenke, baliş tümen kullanıldığı bilinmektedir. Ebû Said Bahadır Han zamanında altın sikkeler intizamını tamamen kaybetmiş durumdadır.

Gâzân Mahmud Han döneminde 3 miskal ağırlığında (12,96 gr) üretilen gümüş dinar ve 2.16 gr. Ağırlığındaki (1/6 dinar) dirhem, İlhanlı sikkelerine şekil vermiştir. Mengü 'Kaan ül-a'zam' unvanını kullanmakta iken, Hulâgû sadece 'Han' unvanını kullanmıştır. İlhanlılar İslâmiyet'i daha sonra kabul etmiş olmalarına karşın, Hulâgû Han döneminde dahi sikkelerin üzerinde Kelime-i Tevhidin darp edilmiş olması enteresandır. Moğolların Moğolistan'da bastıkları sikkelerde Uygur karakterli alfabeye yazılmış yazılar yer alır.

Ancak fethettikleri ülkelerde darp edilen sikkelerde o ülkenin dili kullanılmıştır. Moğolistan baskılı sikkelerin lejantında sikkenin büyük han tarafından bastırıldığı belirtilmektedir. Gâzân Han'dan itibaren yazı formunda bir değişiklik yapılmış ve yazının başına "Allah'ın kudretiyle" ifadesi eklenmiştir.

İlhanlılar sikkelerinde esas olarak, Arapça ve Uygur karakterli yazı kullanılmıştır. Abaka Han, Ahmed Teküder Han, Argun Han, Geyhatu Han, dönemi sikkeleri genellikle basit görünüştür. Uygur karakterli yazılar sikkeler üzerinde önemli yer tutar. Baydu Han, Gâzân Han'ın sikkelerinin arka yüzünde Uygur karakterli yazılar mevcuttur. İlhanlı sikkelerinden en çok bulunabilenleri Ebû Said Han'a aittir. Ebû Said'in bastırıldığı sikkelerin bir çok değişik tipi bulunmaktadır. İlhanlıların sikkelerinde Kur'an'dan âyetler de yer almaktadır. Bu âyetlerin en sık görülenleri Âli İmrân, 26; Tevbe, 33 ve Rûm sûresinin, 34. âyetleridir. Sikkeler üzerinde on iki imam ve dört halifenin adına rastlanmaktadır.

İlhanlılar zamanında daima alışverişte altın ve gümüş sikkeler, birlikte kullanılmışlardır. Hatta Reşidüddin'e bakılırsa, Argun Han ve Keyhatu Han zamanlarındaki ekonomik Krizler ve düzensizlikler dolayısı ile piyasadan çekilen altın, Gâzân Mahmud'un ıslahatından sonra tekrar piyasaya çıkmıştır. İlhanlılar devrinde gümüş, altın para hesaplarında dinâr, dirhem, miskal, tenke, baliş ve tümen kullanılmışlardır. İlhanlılar zamanında altın sikkelerin ünitesi bir miskal olarak kullanılmıştır.

İlhanlılara nakit bakımından vergi veren halkın azlığı dolayısı ile zayıf bir temel üzerine kurulmuştur. Özellikle tahta geçen hükümdarların cülûs şenlikleri yapmaları ve ölçsüz para harcamaları özellikle devletin hazinesini büyük zararlara uğratmıştır. Öyle ki herkes elinde bulunan altın ve gümüşü devlete teslim mecbur tutulmuştur. Teslim etmeyenler hakkında ise ölüm cezası uygulanmıştır.

Bu suretle vergilerin düşmesine rağmen Keyhatu Han 690-694 (1291-1295) israflarına bir türlü son verememiştir. O sıralarda memlekette hayvan vebası baş gösterdiği için "Çav" denilen kağıt para çıkarmıştır.

Bu kağıt paralar dikdörtgen olup, bir tarafında Kelime-i Tevhîd, diğer tarafında Uygur karakterli yazı ile Han'ın lâkapları ve altında " İrinçin Turci" kelimeleri yer almaktaydı. Hatta bu unvan Argun Han'ın bazı sikkelerine bile konmuştur. Bu unvan Tibet dilinde 'kıymetli taç' anlamına gelmektedir. Gâzân Mahmud Han zamanında ise 'Çav' denilen kağıt paradan vazgeçilmiştir.

Sikkeler devletin kontrolü altında olup dövme tekniğinde darp ettirilmiştir. Dövme tekniğinde bütün iş el ile yapılmıştır. Bu durum XVII. yüzyılda darp makinesinin icadına kadar devam etmiştir. Sikkelerin üzerlerine basılan yazı ve süsleme biçimi en önemli özelliklerinden birini oluşturur.

Sikkeyi darp eden ustanın bu sikke üzerine ismini koymamasından bunların kimin tarafından tasarlandığı ve hangi sanat atölyelerinde üretildiği hakkında bilgi elimize ulaşmamaktadır.

İncelediğimiz İlhanlı Ebû Said Bahadır Han'a ait sikkelerde Yazı (Makili, Kufi ve Sülüs) tür. Sikkelerin üzerinde yer alan motifler başta olmak üzere daire, İnci dizisi bordür, Beş Köşeli Form, Daire İçinde Düğümlü Sekizgen Form, Dört Köşesi Sivri Dört Köşesi Yuvarlak Sekiz Köşeli Form, Sekiz Kollu Yıldız Form, Dört Kollu Yaprak Form, Daire İçinde Sekiz Yarım Dışbükey Form, İnci Dizi İçinde Çift Sıra Daire Form, İnci Dizi Daire İçinde Kare Form, Altıgen Form, Fantastik Figür, bazen de damga gibi kullanılan yazıdan oluşmaktadır. Başka sanat dallarında kullanılmış olan bezeme unsurlarını sikkeler üzerinde de görebilmekteyiz.

İlhanlı sanatında yıldızlar biçimleri biraz değişmekle beraber, geometrik motifler arasında dikkat çekmektedir. Bunlar geçmeler biçiminde olmayıp, hem tezyinat hem de yazı aralıklarında ayırıcı özellik olarak kullanılmıştır. Orta Asya'dan itibaren bütün, İslâm sikkelerinde de görülen yıldızlar, İlhanlı sikkeleriyle de paralellik gösterir.

Bu yıldızlar, Dört köşesi sivri dört köşesi yuvarlak sekiz köşeli, Daire içinde sekiz kollu yıldız, altı kollu yaprak yıldız, Beş dilimli yaprak olarak karşımıza çıkmaktadır. Şamanizm'de, yıldızlar çok fonksiyonlu olarak düşünüldüğünden hem sevilmiş, hem de inanışları dolayısıyla her sanat dalında gibi sikkelerde de yer aldığı görülmüştür. İlhanlı sikkelerinde Türklerde 'geçme' denilen düğümler sikke kompozisyonu içinde kullanılmıştır. İlhanlı sanat eserlerinde görülen bu unsurlar sikkelerde de aynen kullanılmıştır. Bu sayede sikkelerde aynı mana ve bütünlüğü sağlanmıştır.

Söz ve düşüncelerin harflerle ifadesi olan yazı, yani Arapça hattır.

İlhanlıların İslâmiyet'i kabulüne kadar geçen sürede, Uygur alfabesinden alınan harflerle oluşturulan Uygur yazı karakteri kullanılmıştır.

İlhanlıların İslâmiyet'e geçişiyle beraber Arap alfabesi kullanılmaya başlanmış olup, sikkelerini Arap harfleri ile darp ettirmişlerdir. Uygur karakterli yazı da aynı zamanda kullanılmaya devam edilmiştir.

Ebû Said Bahadır Han'ın sikkelerinde kullandığı lakap "Es Sultanü'l a'dil" ve "Es-Sultanü'l A'zam" 'dır.

Yazı figürlü, figürsüz bütün sikkelerde mutlaka bulunur. Yazılarda, sikkeyi bastıran hükümdar, dönemi, devleti, basıldığı yer alır. bu da önemli bir yazılı vesika niteliği taşımaktadır.

Sikkelerde görülen yazı, Uygur Alfabesi kökenli Uygur yazı karakteri olmakla birlikte, İlhanlı hükümdarı Gâzân Mahmud'un İslâmiyet'i kabulünden sonra sikkeler, Arap Alfabesi ile darp edilmiştir. Yazı çeşitlidir, ilk olarak Kûfe şehrinde kullanıldığı için bu ismi alan köşeli ve yuvarlak hatları olan Kûfi yazı kullanılmıştır. Bu yazı çeşidi yakın zamanlara kadar kullanılmıştır. Daha sonraki yıllarda ise dekoratif amaçlı olarak kullanılmıştır.

Kûfinin dışında, Ma'kili ve hicretin 4.üncü yılında ortaya çıkan Sülüs yazı çeşidi de kullanılmıştır.

İlhanlı sikkelerinde görülen öğeleri daha iyi anlayabilmek için Ortaçağın inanç ve düşünce sistemini daha iyi anlamak gerekmektedir. Bu dönemlerde meydana gelen el yazma kitaplarda, minyatürlerde, kaynaklarda astrolojik konuların, sihirlerin, nazarların, gezegenlerin, manevî duyguların bütün sanat dallarına damgalarını vurduklarını izleriz.

Orta Asya kültüründen gelen İlhanlıların inanç ve sanatlarını İslâmi etkileri de alarak, İran ve Anadolu topraklarında yeni sentezlere ulaşmalarında Şamanizm'in tesirlerini görmek mümkündür. Bu tesirlerin neticesinde de bütün etkileşimleri özümseyen özgün bir sanat anlayışının ortaya çıktığını söyleyebiliriz.

Daha önceki yıllarda yaşamış ya da şu an yaşayan devletlerin sanat dallarından birisini oluşturan kendi adlarına bastırdıkları sikkeler de, bütün bu tesirleri, değişik öyküleri, yaşanmışlıkları aynı anlamı taşıdığını görmekteyiz.

## KAYNAKÇA

- 1- ACUN, H., *Hayvan Figürlü Selçuklu Yapıları sunumundan*, Konya, 2015
- 2-AKKAYA, N., *Mardin Müzesi'ndeki İslami Dönem Sikkelerinden Örnekler* (Selçuk Üniversitesi Doktora Tezi), Konya, 2011
- 3-ARSEVEN, C., *Sanat Ansiklopedisi*, İstanbul,1998,C.IV, s.1799.
- 4-ARTUK, İ.-ARTUK,C., *İstanbul Arkeoloji Müzeleri Teşhirdeki İslâmî Sikkeler Kataloğu*, C.II, İstanbul, 1974
- 5-ARSLAN, N., G., *Bağdat Hatun ve İlhan Üzerine*, Journal of Turkish Studies=Türklük Bilgisi Araştırmaları, 2003, 221-237.
- 6-AYKUT, T., *Ak Akçe Moğol ve İlhanlı Sikkeleri*, İstanbul,1992
- 7-BEDİRHAN, Y., "Türkiye Selçukluları'nda Para Ve Devletin Para Politikası", *Tarih Okulu Dergisi (TOD)*, Yıl:7, Sayı:XIX, Eylül, 2014, s.307-327.
- 8-BUTAK, B., *XI., XII. ve XIII Yüzyıllarda Resimli Türk Paraları*, İstanbul, 1947
- 9-BEKSAÇ, A. E., "İlhanlılar" *D.İ.A. C.22*, İstanbul, 1992. s. 105-107
- 10-CAHEN, C., *Osmanlılardan Önce Anadolu*, İstanbul, 2000
- 11-ÇAYCI, A., *Anadolu Selçuklu Sanatı'nda Gezegen ve Burç Tasvirleri*, Ankara, 2002
- 12-DAMALI, A., *150 Devlet 1500 Sultan İslam Sikkeleri*, İstanbul, 2001
- 13-ERDOĞAN N., *Mezopotamya'nın Bilge Şehri Mardin'den tarihi Aydınlatan Işık: Sürekli Definesi*, Mardin, 2014
- 14-ERKİLETLİOĞLU,H.,GÜLER.O., *Selçuklu Sultanları ve Sikkeleri*, Erciyes Üniversitesi yayımları, No:98, Kayseri, 1996
- 15-İNTERNET, <http://www.isa-sari.com/osmanli-turkcesi-osmanlica-transkripsiyon-alfabesi>
- 16-İNTERNET <http://3.bp.blogcu.com>'dan 20.06.2016

- 17-İNTERNET <http://4.bp.blogspot.com>'dan 22.06.2016
- 16-HAYKIRAN, K., R., *İlhanlı Hükümdarı Ebu Da'id Bahadır Han Zamanında Doğu Anadolu (1317-1335) Yüksek Lisans Tezi*, Ankara, 2007
- 17-HEROTOTOS, *Herodotos Tarihi*, C.I, İstanbul, 2015, s.1-94
- 18-HOWGEGO, C., *Sikkelerin Işığında Eski Çağ Tarihi*, İstanbul, 2013
- 19-KAYA M.L., *Moğolların Gizli Tarihçesi*, İstanbul, 2011
- 20-OLCAY N., *Anadolu'da Çağlar Boyu Sikke*, İstanbul, 1983
- 21-ORUÇ, Z., "Türkiye Selçuklu Devleti'nin Yıkılışından Sonra Anadolu'da Moğol Hâkimiyeti (1308-1335)", *Tarih Okulu Dergisi (TOD)*, Yıl:8, Sayı:XXIV, Aralık, 2015, s.297-323.
- 22.ÖGEL, S., *Anadolu Selçuklularının Taş Tezyinatı*, Ankara, 1966
- 23-ÖNEY G., *Anadolu Selçuklu Mimari Süslemesi ve El Sanatları*, Ankara,1988
- 24-ÖNEY, G., *Anadolu Selçuklu Mimarisinde Arslan Figürü*, *Anadolu*, sayı: XIII, Ankara, 1978, s.44-46
- 25 - ÖNEY, G., *Anadolu Selçuklu Mimarisinde Arslan Figürü*, *Anadolu*, sayı:XIII, Ankara, 1971, s.164
- 26-PARLAR, G., *Anadolu Selçuklu Sikkelerinde Yazı Dışı Figüratif Öğeler*, Ankara, 2001
- 27-PARLAR, G., *İlhanlılarda Sikke Formları*, *Türkler*, Yeni Türkiye Yayınları, Ankara, 2002, C.8. s. 919-927
- 28- PERE, N., *Osmanlılarda Madenî Paralar*, İstanbul, 1968
- 29- SPULER, B., *İran Moğolları*, Ankara, 1957
- 30- TEKİN, O., "Sikke", *D.İ. A.*, C.22, İstanbul, 2000. s.182
- 31- TEKİN, O., *Eski Yunan ve Roma Tarihine Giriş*, İstanbul, 2016
- 32-TURAN, H., *Şîr ü Hürşîd Tasvirinin Kökeni ve İçeriğine Dair Düşünceler Uluslararası Sosyal Araştırmalar Dergisi*, C.10. sayı: LI, Ağustos 2017.s.445-475

33-YILDIRIM, M.,

*İslam Sanatı ve Estetiğinin Temelleri,*

Ankara, 2012

34-YUVALI, A.,

"İlhanlılar", *D.İ.A.*, C.22, İstanbul, 2000,s.103-

106



**EKLER****Tablo-1 Sikkelerin Ölçü Birimi Ve Boyut Döküm Tablosu**

ÖRNEKLER	SULTANLAR	SİKKENİN ÖLÇÜ BİRİMİ			BOYUTLAR	
		DİNAR	DİRHEM	FELS (BAKIR)	ÇAPI(CM)	GRAM
1	Ebû Said Bahadır H		x		1,9	5,1
2	Ebû Said Bahadır H.		x		2	2,8
3	Ebû Said Bahadır H.		x		2,1	5,2
4	Ebû Said Bahadır H.		x		2	2,9
5	Ebû Said Bahadır H.		x		2,8	3,8
6	Ebû Said Bahadır H.		x		2,1	1,8
7	Ebû Said Bahadır H.		x		2,4	1,8
8	Ebû Said Bahadır H.		x		1,8	2,31
9	Ebû Said Bahadır H.		x		3,6	2,3
10	Ebû Said Bahadır H.		x		2,39	1,8
11	Ebû Said Bahadır H.		x		2,3	1,7
12	Ebû Said Bahadır H.		x		2,14	1,5
13	Ebû Said Bahadır H.		x		2,4	1,8
14	Ebû Said Bahadır H.		x		2,3	1,7
15	Ebû Said Bahadır H.		x		2,27	1,7
16	Ebû Said Bahadır H.		x		2,1	2
17	Ebû Said Bahadır H.		x		2,2	3,1
18	Ebû Said Bahadır H.		x		2,6	3,5
19	Ebû Said Bahadır H.		x		2,2	3,2
20	Ebû Said Bahadır H.		x		1,95	3,2
21	Ebû Said Bahadır H.		x		2,15	1,6
22	Ebû Said Bahadır H.		x		2,2	1,4
23	Ebû Said Bahadır H.		x		2,2	1,3
24	Ebû Said Bahadır H.		x		2,23	1,5
25	Ebû Said Bahadır H.		x		1,58	1,5
26	Ebû Said Bahadır H.		x		2,19	1,4
27	Ebû Said Bahadır H.		x		1,99	1,8
28	Ebû Said Bahadır H.		x		1,95	1,8
29	Ebû Said Bahadır H.		x		2	1,7
30	Ebû Said Bahadır H.		x		2,1	2
31	Ebû Said Bahadır H.		x		2,21	1,8
32	Ebû Said Bahadır H.		x		2,11	1,7
33	Ebû Said Bahadır H.		x		1,91	1,7
34	Ebû Said Bahadır H.		x		2	1,8
35	Ebû Said Bahadır H.		x		2,18	1,7
36	Ebû Said Bahadır H.		x		2,25	1,9
37	Ebû Said Bahadır H.		x		2,4	2
38	Ebû Said Bahadır H.		x		1,9	1,2
39	Ebû Said Bahadır H.		x		2,2	1,7
40	Ebû Said Bahadır H.		x		2,14	1,6
41	Ebû Said Bahadır H.		x		2,19	1,4
42	Ebû Said Bahadır H.		x		2,15	1,8
43	Ebû Said Bahadır H.			x	1,4	0,8
44	Ebû Said Bahadır H.			x	1,5	1
45	Ebû Said Bahadır H.			x	1,4	0,6
46	Ebû Said Bahadır H.			x	1,7	1
47	Ebû Said Bahadır H.			x	1,6	1,2
48	Ebû Said Bahadır H.		x		2,2	3,5
49	Ebû Said Bahadır H.		x		2,6	4,5
50	Ebû Said Bahadır H.		x		2	4,85

Tablo-2

Sikkelerin Malzeme Ve Teknik Döküm Tablosu

ÖRNEKLER	SULTANLAR	MALZEMESİ			TEKNİK
		ALTIN	GÜMÜŞ	BAKIR	DÖVME
1	Ebû Said Bahadır Han.		X		X
2	Ebû Said Bahadır Han.		X		X
3	Ebû Said Bahadır Han.		X		X
4	Ebû Said Bahadır Han.		X		X
5	Ebû Said Bahadır Han.		X		X
6	Ebû Said Bahadır Han.		X		X
7	Ebû Said Bahadır Han.		X		X
8	Ebû Said Bahadır Han.		X		X
9	Ebû Said Bahadır Han.		X		X
10	Ebû Said Bahadır Han.		X		X
11	Ebû Said Bahadır Han.		X		X
12	Ebû Said Bahadır Han.		X		X
13	Ebû Said Bahadır Han.		X		X
14	Ebû Said Bahadır Han.		X		X
15	Ebû Said Bahadır Han.		X		X
16	Ebû Said Bahadır Han.		X		X
17	Ebû Said Bahadır Han.		X		X
18	Ebû Said Bahadır Han.		X		X
19	Ebû Said Bahadır Han.		X		X
20	Ebû Said Bahadır Han.		X		X
21	Ebû Said Bahadır Han.		X		X
22	Ebû Said Bahadır Han.		X		X
23	Ebû Said Bahadır Han.		X		X
24	Ebû Said Bahadır Han.		X		X
25	Ebû Said Bahadır Han.		X		X
26	Ebû Said Bahadır Han.		X		X
27	Ebû Said Bahadır Han.		X		X
28	Ebû Said Bahadır Han.		X		X
29	Ebû Said Bahadır Han.		X		X
30	Ebû Said Bahadır Han.		X		X
31	Ebû Said Bahadır Han.		X		X
32	Ebû Said Bahadır Han.		X		X
33	Ebû Said Bahadır Han.		X		X
34	Ebû Said Bahadır Han.		X		X
35	Ebû Said Bahadır Han.		X		X
36	Ebû Said Bahadır Han.		X		X
37	Ebû Said Bahadır Han.		X		X
38	Ebû Said Bahadır Han.		X		X
39	Ebû Said Bahadır Han.		X		X
40	Ebû Said Bahadır Han.		X		X
41	Ebû Said Bahadır Han.		X		X
42	Ebû Said Bahadır Han.		X		X
43	Ebû Said Bahadır Han.			X	X
44	Ebû Said Bahadır Han.			X	X
45	Ebû Said Bahadır Han.			X	X
46	Ebû Said Bahadır Han.			X	X
47	Ebû Said Bahadır Han.			X	X
48	Ebû Said Bahadır Han.		X		X
49	Ebû Said Bahadır Han.		X		X
50	Ebû Said Bahadır Han.		X		X

Tablo-3

Sikkelerin Kompozisyon Döküm Tablosu

ÖRNEKLE R	SULTANLAR	DAİRE FORMU				DAİRE İÇİNDE DÜĞÜMLÜ SEKİZGEN FORM	DÖRT KÖŞESİ SİVRİ DÖRT KÖŞESİ YUVARLAK YILDIZ FORM	DİRE İÇİNDE BEŞ DİLİMLİ YAPRAK FORM	DAİRE İÇİNDE ÇİFT DİLİMLİ KEMERLİ FORM	DAİRE İÇİNDE SEKİZ YARIM DIŞ BÜKEY FORM	Daire İçinde Sekiz Kollu Yıldız Form	Daire İçinde Altı Kollu Yaprak Yıldız Form	Daire İçinde Kare Form	Altıgen Form	Dört Yapraklı Çiçek Ortası Noktalı Daire Form	BİTİKSEL MOTİF
		TEK DAİRE	İNÇİ DİZİSİ	ÇİFT	DAİRE İÇİNDE DÜĞÜMLÜ ALTİGEN FORM											
1	Ebû Said Bahadır H.															
2	Ebû Said Bahadır H.	X	X													
3	Ebû Said Bahadır H.															
4	Ebû Said Bahadır H.	X	X													
5	Ebû Said Bahadır H.	X	X													
6	Ebû Said Bahadır H.	X	X					X								
7	Ebû Said Bahadır H.	X	X					X								
8	Ebû Said Bahadır H.	X	X					X								
9	Ebû Said Bahadır H.	X	X					X								
10	Ebû Said Bahadır H.	X	X				X		X							
11	Ebû Said Bahadır H.	X	X				X		X							
12	Ebû Said Bahadır H.	X	X				X		X							
13	Ebû Said Bahadır H.	X	X				X		X							
14	Ebû Said Bahadır H.	X	X				X		X							
15	Ebû Said Bahadır H.	X	X				X		X							
16	Ebû Said Bahadır H.	X	X				X		X							
17	Ebû Said Bahadır H.	X	X				X		X							
18	Ebû Said Bahadır H.	X	X				X		X							
19	Ebû Said Bahadır H.	X	X			X				X						
20	Ebû Said Bahadır H.	X	X			X				X						
21	Ebû Said Bahadır H.	X	X			X				X						
22	Ebû Said Bahadır H.	X	X			X				X						
23	Ebû Said Bahadır H.	X	X			X				X						
24	Ebû Said Bahadır H.	X	X			X				X						
25	Ebû Said Bahadır H.	X	X			X				X						
26	Ebû Said Bahadır H.	X	X			X				X						
27	Ebû Said Bahadır H.	X	X		X		X									
28	Ebû Said Bahadır H.	X	X		X		X									
29	Ebû Said Bahadır H.	X	X		X		X									
30	Ebû Said Bahadır H.	X	X		X		X									
31	Ebû Said Bahadır H.	X	X		X		X									
32	Ebû Said Bahadır H.	X	X		X		X									
33	Ebû Said Bahadır H.	X	X		X		X									
34	Ebû Said Bahadır H.	X	X		X		X									
35	Ebû Said Bahadır H.	X	X		X		X									
36	Ebû Said Bahadır H.	X	X		X		X									
37	Ebû Said Bahadır H.	X	X									X				X
38	Ebû Said Bahadır H.	X	X													
39	Ebû Said Bahadır H.	X												X		
40	Ebû Said Bahadır H.	X	X	X		X										
41	Ebû Said Bahadır H.	X	X			X										
42	Ebû Said Bahadır H.	X	X	X								X				
43	Ebû Said Bahadır H.	X	X													
44	Ebû Said Bahadır H.	X	X													
45	Ebû Said Bahadır H.	X	X													
46	Ebû Said Bahadır H.	X	X													
47	Ebû Said Bahadır H.	X														
48	Ebû Said Bahadır H.	X	X	X												
49	Ebû Said Bahadır H.													X		
50	Ebû Said Bahadır H.	X	X									X				

Tablo-4

Sikkelerin Motif Döküm Tablosu

ÖRNEKLER	SULTANLAR	KONULAR							
		FIGÜRLÜ BEZEMELER			BİTKİSEL MOTİFLER	GEOMETRİK MOTİFLER	YAZI	NESNELİ MOTİFLER	KARIŞIK MOTİFLER
İNSAN	HAY VAN	FANTAS TİK							
1	Ebû Said Bahadır Han						X		X
2	Ebû Said Bahadır Han						X		X
3	Ebû Said Bahadır Han						X		X
4	Ebû Said Bahadır Han						X		X
5	Ebû Said Bahadır Han					X	X		X
6	Ebû Said Bahadır Han					X	X		X
7	Ebû Said Bahadır Han					X	X		X
8	Ebû Said Bahadır Han					X	X		X
9	Ebû Said Bahadır Han					X	X		X
10	Ebû Said Bahadır Han					X	X		X
11	Ebû Said Bahadır Han					X	X		X
12	Ebû Said Bahadır Han					X	X		X
13	Ebû Said Bahadır Han					X	X		X
14	Ebû Said Bahadır Han					X	X		X
15	Ebû Said Bahadır Han					X	X		X
16	Ebû Said Bahadır Han					X	X		X
17	Ebû Said Bahadır Han					X	X		X
18	Ebû Said Bahadır Han					X	X		X
19	Ebû Said Bahadır Han					X	X		X
20	Ebû Said Bahadır Han					X	X		X
21	Ebû Said Bahadır Han					X	X		X
22	Ebû Said Bahadır Han					X	X		X
23	Ebû Said Bahadır Han					X	X		X
24	Ebû Said Bahadır Han					X	X		X
25	Ebû Said Bahadır Han					X	X		X
26	Ebû Said Bahadır Han					X	X		X
27	Ebû Said Bahadır Han					X	X		X
28	Ebû Said Bahadır Han					X	X		X
29	Ebû Said Bahadır Han					X	X		X
30	Ebû Said Bahadır Han					X	X		X
31	Ebû Said Bahadır Han					X	X		X
32	Ebû Said Bahadır Han					X	X		X
33	Ebû Said Bahadır Han					X	X		X
34	Ebû Said Bahadır Han					X	X		X
35	Ebû Said Bahadır Han					X	X		X
36	Ebû Said Bahadır Han					X	X		X
37	Ebû Said Bahadır Han					X	X		X
38	Ebû Said Bahadır Han						X		X
39	Ebû Said Bahadır Han					X	X		X
40	Ebû Said Bahadır Han					X	X		X
41	Ebû Said Bahadır Han					X	X		X
42	Ebû Said Bahadır Han					X	X		X
43	Ebû Said Bahadır Han						X		X
44	Ebû Said Bahadır Han						X		X
45	Ebû Said Bahadır Han						X		X
46	Ebû Said Bahadır Han						X		X
47	Ebû Said Bahadır Han	X	X	X			X		X
48	Ebû Said Bahadır Han					X	X		X
49	Ebû Said Bahadır Han					X	X		X
50	Ebû Said Bahadır Han					X	X		X